



Złożenie pracy online:
2011-06-18 13:42:48
Kod pracy:
5374

Regina Piechnik
(nr albumu: 10256*PSYCH/JM)

Praca magisterska

Style humoru a psychospołeczne cechy osobowości

Humor styles and psychosocial personality traits

Wydział: Psychologii

Kierunek: Psychologia

Specjalność: psychologia kliniczna i osobowości

Promotor: dr hab. Zenon Uchnast

*Składam serdeczne podziękowania dla
ks. dr hab. Zenona Uchnasta, prof. WSB-NLU
za życzliwą pomoc oraz cenne wskazówki przy pisaniu niniejszej pracy.*

Abstrakt

Przeprowadzenie badań własnych było próbą odpowiedzi na pytanie, czy humor może być wskaźnikiem dojrzałości społecznej? Założono, że osoby z dojrzałym humorem, czyli wzmacniającym „ja” oraz afiliacyjnym będą cechowały się lepszym psychospołecznym funkcjonowaniem, niż osoby z humorem niedojrzałym, czyli agresywnym i masochistycznym. Aby zbadać związek pomiędzy poczuciem humoru, w wymiarze jego dojrzałości, a psychospołecznymi cechami osobowości zastosowano Kwestionariusz Stylów Humoru (HSQ) R. Martin’a oraz Kalifornijski Inwentarz Psychologiczny (CPI) H. Gough’a z 1987 roku. W badaniu wzięło udział 126 studentów z III, IV i V rocznika uczelni Nowego Sącza, Krakowa i Katowic. Dojrzały humor, w przeciwieństwie do humoru niedojrzałego, okazał się współgrać z dojrzałą osobowością w 8 skalach, ujmujących następujące cechy przejawiane w relacjach społecznych: Dobre samopoczucie (Wb), Powodzenie przez konformizm (Ac), Uspołecznienie (So), Tolerancja (To), Opanowanie (Sc), Kobiecość/Męskość (F/M), Samorealizacja (v.3-SR) oraz Dominacja (Do). Osoby z dojrzałym humorem mają również tendencje do osiągania wyższych wyników w skalach: Empatii (Em), Wydajności umysłowej (Ie), Ambicji (Cs) oraz Chęci podobać się (Gi). Natomiast z analizy współczynników korelacji r Pearsona pomiędzy wynikami w HSQ a wynikami w CPI wynika, iż humor afiliacyjny oraz wzmacniający „ja” mają charakter adaptacyjny w psychospołecznym funkcjonowaniu człowieka. Z kolei humor agresywny i masochistyczny nie mają pozytywnego związku z przystosowawczym funkcjonowaniem człowieka w społeczeństwie.

Abstract

Conducting one’s own research has been an attempt to find the answer to the question whether humour can be an indicator of social maturity. It has been assumed that people with mature humour, i.e. Self-enhancing and affiliative humour, function psychosocially better than people with aggressive and Self-defeating humour which is an immature one. In order to examine the relationship between the sense of humour within its maturity and the psychosocial traits Humour Styles Questionnaire (HSQ) by R. Martin and California Psychological Inventory (CPI) by H. Gough from 1987 have been used. Third, fourth and fifth-year students in the total number of 126 took part in the research. They were from the universities of Nowy Sącz, Kraków and Katowice. Mature humour as opposed to immature one turned out to harmonize with mature personality in eight scales, such as Well-Being (Wb), Achievement via conformance (Ac), Socialisation (So), Tolerance (To), Self-control (Sc), Femininity/Masculinity (F/M), Self-Realisation (v3-SR) and Dominance (Do). Individuals with mature humour have also tendency to get higher results in scales, such as Empathy (Em), Intellectual efficiency (Ie), Capacity for status (Cs), and Good impression (Gi). However, the analysis of Pearson’s Correlation Coefficient between the results in HSQ and those in CPI shows that affiliative humour and Self-enhancing are adaptable in human’s psychosocial functioning. On the other hand, aggressive and Self-defeating humours have no positive connection with human’s adaptation to the society.

Spis treści

Wstęp	6
Rozdział 1. Teoretyczne podstawy badań	10
1.1. Podstawowe zagadnienia terminologiczne.....	10
1.1.1. Poczucie humoru.....	10
1.1.2. Style humoru.....	12
1.1.3. Struktura osobowości.....	13
1.2. Psychologiczne koncepcje poczucia humoru.....	15
1.2.1. Z. Freuda koncepcja wyzwolenia energii.....	16
1.2.2. Koncepcje humoru agresywnego.....	19
1.2.3. Koncepcja rozwiązania niespójności.....	23
1.2.4. Berlyne'a teoria ulgi w napięciu.....	24
1.3. Psychospołeczne korelaty poczucia humoru- kierunki badań.....	26
1.3.1. Style humoru a inteligencja emocjonalna i kompetencje społeczne.....	26
1.3.2. Style humoru a relacje interpersonalne	27
1.3.3. Korelaty osobowości a style humoru.....	28
1.3.4. Style humoru a samopoczucie.....	29
1.3.5. Style humoru a twórczość.....	30
1.4. Rozwój osobowości w okresie wczesnej dorosłości.....	30
1.4.1. Dojrzałość psychiczna.....	30
1.4.2. Zadania rozwojowe.....	31
1.4.3. Osobowość dojrzała według G. Allporta.....	32
Rozdział 2. Metodologia badań własnych	35
2.1. Problem badawczy, pytania badawcze i hipotezy.....	35
2.2. Charakterystyka stosowanych narzędzi psychologicznych	36
2.2.1. Kwestionariusz Stylów Humorów (HSQ) R. Martin'a	36
2.2.2. Kalifornijski Inwentarz Psychologiczny (CPI) H. Gough'a	38
2.3. Charakterystyka badanej grupy.....	41

2.4. Sposób przeprowadzenia badań empirycznych.....	42
Rozdział 3. Prezentacja wyników z badań własnych.....	43
3.1. Poziom konstruktywnego i destruktywnego humoru u osób w badanej grupie...43	
3.2. Struktura osobowości u osób z dojrzałym i niedojrzałym stylem humoru.....	47
3.3. Współmienność między stylami humoru a strukturą psychospołecznych cech osobowości	70
Zakończenie.....	79
Bibliografia.....	83
Aneks 1.	87
Aneks 2.	89
Aneks 3.	91

Wstęp

Temat humoru oraz powiązanej z nim reakcji śmiechu fascynował ludzkość już od starożytności, a wraz z wpływem zmian historycznych i kulturowych pojęcie humoru ulegało licznym modyfikacjom (Schmidt-Hidding, 1963, za: Ruch, 1998, s. 7). Grecki filozof, Hipokrates wyróżnił cztery „humory”, które rozumiał jako płyny lub soki organizmu: krew, żółć, czarną żółć oraz flegmę. Przewaga jednego z płynów decydowała o typie temperamentu człowieka (sangwinik, choleryk, melancholik, flegmatyk). W wieku XVII humor odnoszono do zachowań odbiegających od przyjętych norm społecznych, także kojarzony był z ekscentryzmem i niepowszechnością zachowań, którym towarzyszył przypadkowy, mimowolny śmiech. XVIII wiek przyniósł nowe spojrzenie na humor, który wówczas oznaczał posiadanie talentu bądź zdolności do rozśmieszania innych swoją dziwacznością i osobliwością. XVIII wiek to także okres humanitaryzmu humoru czyli zaprzestania śmiania się z personalnych ułomności i dziwactw, na rzecz życzliwego śmiechu z niedoskonałego świata i natury ludzkiej.

Pojęcie poczucia humoru powstało w XX wieku. Co więcej, dopiero wiek XX stał się okresem wzrostu zainteresowania tą problematyką oraz licznymi badaniami dotyczącymi współzależności poczucia humoru i związanych z nim, istniejących wśród ludzi różnic indywidualnych.

Rod Martin (2003) wskazuje, że przeprowadzone do tej pory badania nad poczuciem humoru cechowało różne ujęcie teoretyczne tego konstrukt. Badano poczucie humoru m.in. jako stałą cechę osobowości, zdolność poznawczą, reakcję estetyczną, typowy wzór zachowania, cechę temperamentu, postawę, strategię radzenia sobie czy mechanizm obronny. Dla przykładu, zwolennikiem tego ostatniego ujęcia był Zygmunt Freud (1927), który definiuje humor jako „przekorny” mechanizm, pozwalający uniknąć cierpienia emocjonalnego. Natomiast entuzjastą ujęcia poczucia humoru w kategorii cechy był Gordon Allport (1961, za: Martin, 1998 s. 42), który uważa, że jest ono charakterystyczną składową zdrowej i dojrzałej osobowości. Jego zdaniem dojrzałe poczucie humoru, czyli zdolność do śmiania się z siebie, utrzymując przy tym samoakceptację, jest powiązana z własną wnikliwością, bowiem z badań wynika, że korelacja pomiędzy poczuciem humoru a znajomością siebie wynosi 0,88. Także dla Allporta poczucie humoru to cecha osobowości dojrzałej, która wyraża się w pozytywnym stosunku do siebie.

Późne lata 90. XX wieku dały początek rozwojowi kierunku w dziedzinie psychologii, skoncentrowanego na pozytywnych właściwościach i doświadczeniach osoby. Pozytywna psychologia, bo o niej mowa, zainicjowana przez Martina Seligmana, odwołuje się do zasobów człowieka, których wykorzystanie sprzyja prawidłowemu i pożądanemu funkcjonowaniu. Jedną z trwałych dyspozycji osobowościowych przyczyniających się do poczucia dobrej jakości życia jest poczucie humoru. Ma ono znaczenie m.in. w rozwoju optymistycznej postawy, która z kolei wpływa na lepsze subiektywne samopoczucie oraz zdrowie fizyczne.

Na aktualność problematyki poczucia humoru wskazują liczne wydania książkowe, stanowiące próbę zgromadzenia i usystematyzowania wiedzy teoretycznej i empirycznej z tej dziedziny (Ruch i Gruyter, 1998; Roeckelein, 2002; Martin, 2007), a także istnienie The Association for Applied and Therapeutic Humor, stawiające sobie za cel badanie, praktykę oraz promocję zdrowego humoru i śmiechu. W Polsce zainteresowanie tematyką poczucia humoru rośnie, o czym świadczy chociażby wydana w 2009 roku praca badawcza „Psychologia humoru” autorstwa Jolanty Tomczuk-Wasilewskiej.

Dotychczas do badania związków poczucia humoru z aspektami psychospołecznymi i ze zdrowiem używano m.in. następujących metod: The Situational Humor Response Questionnaire (SHRQ), The Coping Humor Scale (SHQ) czy The Multidimensional Sense of Humor Scale (MSHS), które pozwalają na ocenę stopnia zaangażowania humorystycznego. Jednak dopiero stworzenie Kwestionariusza Stylów Humorów (HSQ), dało możliwość badania i empirycznego poznania sposobów używania humoru. Okazuje się, że można wyróżnić cztery style humoru i, że nie wszystkie z nich spełniają funkcje przystosowawcze. Odkryciem stało się, że poczucie humoru, w zależności od stylu, może spełniać funkcję adaptacyjną (humor afiliacyjny i wzmacniający „ja”) lub posiadać charakter nieadaptacyjny (humor agresywny i masochistyczny).

W mojej pracy podejmuję kwestię związku stylów humoru z psychospołecznymi cechami osobowości. Odwołując się do pojęcia struktury osobowości, ma ono wiele znaczeń, ale robocza definicja mówi, że jest to ścisła i spójna organizacja czy zbiór cech, które dotyczą życia psychicznego osoby (Siek, 1982, s. 39-40). Zasadność podjętej tematyki uzasadnia się tym, że humor to specyficzny sposób funkcjonowania ludzkiego. To uniwersalna aktywność typowo ludzka, która głównie osadzona jest w kontekście społecznym. Opowiadanie żartów czy dowcip sytuacyjny to przykłady na to, że humor powstaje wśród ludzi i przy ich udziale,

niezadko w sposób intencjonalny i celowy. Humor to także atrakcyjny sposób interakcji z innymi, ustosunkowania się do otoczenia. Posiadając poczucie humoru wykorzystujemy go nie tylko w relacjach z dobrze znanymi nam osobami, aby podtrzymać satysfakcjonujące więzi, ale również korzystamy z niego nawiązując nowe znajomości. Dlatego też warto badać związek stylów humoru ze strukturą osobowości w kontekście relacji interpersonalnych.

Problem badawczy mojej pracy sprowadza się do pytania, *czy humor może być wskaźnikiem dojrzałości społecznej, a jeśli tak, to który jego styl warunkuje adekwatne, pozytywne funkcjonowanie psychospołeczne?*

Ten obrany kierunek badawczy uszczegółowiony jest następującymi hipotezami, które wymagają weryfikacji:

H1: Osoby z dojrzałym stylem humoru, który łączy w sobie cechy humoru wzmacniającego „ja” oraz afiliacyjnego, charakteryzują się lepszym, pozytywnym psychospołecznym funkcjonowaniem.

H2: Osoby z niedojrzałym humorem, który łączy w sobie cechy humoru agresywnego i masochistycznego, charakteryzują się gorszym psychospołecznym funkcjonowaniem.

Praca jest o charakterze empirycznym. Przebadano 126 studentów (63 mężczyzn i 63 kobiety) z III, IV i V rocznika, na uczelniach trzech miast: Nowego Sącza, Krakowa i Katowic. Wybór grupy badawczej, dla której charakterystycznym okresem rozwojowym jest wczesna dorosłość, uzasadnia się ukształtowaną już, po gwałtownych biofizycznych i społecznych zmianach, tożsamością. Autorefleksja pozwoliła na pogłębienie wiedzy na swój temat. Osoba w tym okresie może posiadać odpowiedź na pytanie kim jest i do czego zmierza w życiu, a także znać swoje mocne strony i te, które wymagają pracy. Wczesna dorosłość to również okres wyznaczania sobie celów życiowych, zarówno w sferze osobistej, jak i zawodowej oraz planowania sposobu ich osiągnięcia. Ponadto, jeszcze w trakcie nauki, osoba podejmuje nowe role społeczne, jak i rozpoczyna własną aktywność zawodową. Stając się członkiem różnorodnych grup społecznych, młody człowiek chce być liderem, wywierać wpływ, zarządzać, decydować i imponować innym. W tym pomocne staje się posiadanie poczucia humoru, który zbliża ludzi do siebie, tworzy pozytywną atmosferę i wspólną płaszczyznę porozumienia. Nie każdy posiada umiejętność efektywnego opowiadania żartów i rozweselania innych, jednak osoba potrafiąca wykorzystać swoje poczucie humoru jest postrzegana przez innych jako atrakcyjna i sympatyczna. Również w obliczu napięć

wewnątrzgrupowych czy stresu, humor poprawia samopoczucie oraz pomaga przetrwać trudną sytuację.

Oprócz wspomnianego wcześniej Kwestionariusza Stylów Humoru (HSQ) R. Martin'a, wybraną metodą badawczą jest Kalifornijski Inwentarz Psychologiczny H. G. Gougha (CPI) z 1987 roku. Odwołanie do wyników w skalach tworzących kategorie pozwoli na diagnozę osobowościowych współzależności i współzmienności stylów humoru.

Praca obejmuje trzy rozdziały. Pierwszy rozdział dotyczy zebrania teoretycznej wiedzy na temat humoru, m.in. wyjaśnienie podstawowych pojęć, przybliżenie psychologicznych koncepcji, a także analiza kierunków badań empirycznych nad związkami stylów humoru. Drugi rozdział to projekt badań własnych, w szczególności zaprezentowanie problemu badawczego, przyjętych hipotez oraz wybranych metod badawczych. Ostatni rozdział obejmuje prezentację wyników, ich ilościową i jakościową interpretację. Cała praca zostaje domknięta Zakończeniem, bibliografią i aneksem.

Rozdział 1.

Teoretyczne podstawy badań

1.1. Podstawowe zagadnienia terminologiczne

Treść tego podrozdziału dotyczyć będzie zoperacjonalizowania zmiennych występujących w mojej pracy. Wyjaśnię podstawowe pojęcia, a mianowicie komizm, humor oraz poczucie humoru, rozróżnię oraz przybliżę style humoru, a także zdefiniuję strukturę osobowości.

1.1.1. Poczucie humoru

Zainteresowanie zjawiskiem humoru sięga czasów starożytnych a jego znaczenie, wraz ze wzrostem wiedzy, zmieniało się na przestrzeni historycznej. Dziś można korzystać z bogatej leksyki dotyczącej zagadnienia terminologicznego jakim jest poczucie humoru. Z racji płynności granic między pojęciami komizm, humor i poczucie humoru oraz ich bliskości znaczeniowej, pragnę odwołać się do ich definicji słownikowych.

Komizm to „zespół cech jakiejś osoby, sytuacji, zdarzenia, przedmiotu, budzących wesołość, rozśmieszających” (Szymczak, 1998a, s. 913).

Matuszewicz (1976, s. 7) przez termin komizm rozumie „obiektywne cechy lub układ cech rzeczywistości wywołujących reakcję śmiechu bądź uśmiechu. Jest to przy tym reakcja, której towarzyszą poznawcze i emocjonalne przeżycia psychiczne” Oznacza to, że o komizmie mówimy w odniesieniu do właściwości bodźców, których struktura wywołuje w odbiorcy śmiech. Komizm nazywa się również śmiesznością. I tak w literaturze występują różne typy komizmu: 1) komizm sytuacyjny; 2) komizm charakterologiczny (postaci) i 3) komizm językowy (słowny) (Popławska, Szelaąg, Kotowski, 2010).

Z. Freud, rozwijając kwestię komiczności, zauważył, że powszechnie postrzeganym podgatunkiem komiczności jest dowcip. Co więcej, stwierdził, że „dowcip się tworzy, komiczność się znajduje, i to przede wszystkim u osób, dopiero w dalszej kolejności znajduje się ją przeniesioną na rzeczy, sytuacje, itp.” (Freud, 1997, s. 165).

Natomiast humor rozumiany potocznie, to „chwilowy stan usposobienia; dobry nastrój”. Stąd można mieć humor lub nie mieć humoru, być w dobrym lub złym humorze (Szymczak, 1994, s. 758). Humor jako stan psychiki uwarunkowany jest czynnikami

sytuacyjnymi. Jednak to nie jedyne rozumienie humoru. Oprócz doraźnego stanu emocjonalnego, chwilowego subiektywnego przeżycia, które potocznie nazywa się dobrym samopoczuciem, humor to „zdolność dostrzegania zabawnych stron życia, traktowanych zazwyczaj z wyrozumiałością i pobłażliwością” (Szymczak, 1994, s. 758). Humor to nie tylko zdolność do percepcji, ale również do „...wyobrażania sobie komicznych aspektów sytuacji, które wywołują reakcję śmiechu” (Siuta, 2005, s. 105).

Poczucie humoru to cecha osobowości. To „zdolność dostrzegania rzeczy śmiesznych, zabawnych, wrażliwość na komizm” (Szymczak, 1998b, s. 690).

G. Allport (1961, za: Martin, 1998), zgadzając się ze słowami nowelisty Meredith’a, poczucie humoru traktuje jako zdolność do śmiania się z rzeczy, które się kocha, w tym z siebie i z wszystkiego, co do nas należy, a pomimo tego, kochać je dalej. Dla Allporta tak rozumiane poczucie humoru to cecha zdrowej, dojrzałej osobowości. Spojrzenie Allporta na dojrzałe poczucie humoru, będące blisko powiązane z wglądem, dotyczy zdolności do śmiania się z siebie przy zachowaniu samoakceptacji (Martin, 1998).

Nicolson (1946) dokonał rozróżnienia pomiędzy pojęciem humoru a pojęciem żartu. Według niego, żart jest intencjonalny, agresywny i ma swój przedmiot, a humor nie. Żart wymaga poklasku, z kolei humor jest przeżywany wewnętrznie.

Dla Witwickiego (1963, s. 209) dobry humor albo po prostu humor to „dyspozycja do śmiechu, a więc i do bawienia się niemocnym wyglądem rzeczy, osób, sytuacji”. Tą dyspozycję cechuje zaczepność, czynność i psota. Stąd jeśli mówimy, że ktoś jest nie w humorze, oznacza to, że nie będzie chciał się śmiać oraz tworzyć żartów czy reagować na nie. Natomiast „to, co wywołuje nasz śmiech z czegoś lub kogoś, nazywa się śmieszne albo komiczne. Komizm albo śmieszność - to tyle co zdolność do wywoływania śmiechu z czegoś lub z kogoś oraz nastroju, który się tym śmiechem wyraża” (s. 195)

Według Ruch’a (1998), poczucie humoru odnosi się do humoru jako stałej cechy osobowości albo zmiennej różnic indywidualnych.

Dla Martin’a (2002) poczucie humoru jest konstruktem wielowymiarowym, najlepiej rozważanym jako klasa luźno powiązanych cech.

Dotychczasowe ujęcia humoru odnosiły się do stanu i cechy. Natomiast gotowość i zdolność dostrzegania komizmu w świecie wiąże się również z postawą regulującą stosunek

jednostki do spostrzeganego świata. Mowa tu o postawie humoru. Dziemidok (1967, s. 100) sprowadził postawę humorystyczną do trzech wątków: 1) postawa kontemplacyjno-refleksyjna i nieaktywna czyli pokazywanie ludzi zarówno z zaletami jak i wadami bez oskarżeń i klasyfikacji na dobrych i złych; 2) łączy obiektywizm z umiarkowanym realizmem czyli ukazywanie świata we właściwych proporcjach bez pochopnego uogólniania oraz popadania w skrajności pesymizm - optymizm; 3) postawa wyrozumiała i wybacząca, pełna tolerancji i dobroduszości.

Określenie humoru z perspektywy psychologii emocji odnosi się do „specyficznej formy emocji radości, związanej też ze śmiechem, prowokowanej przez bodźce komiczne, a wymagającej od podmiotu trafego rozpoznania znaczeń i własności tych bodźców” (Tokarz, 2005, s. 94).

Mimo, że humor to pojęcie szersze i zbiorcze to używa się go zamiennie z terminem poczucia humoru, gdyż ich wspólnym mianownikiem jest dyspozycja do dostrzegania i reagowania na komizm.

Współcześnie istnieje kilka sposobów ujmowania poczucia humoru przez psychologię, na co wskazał Ruch (1998). Po pierwsze, jako pospolity termin oparty na rozumieniu i znaczeniu potocznym. Po drugie, jako humorystyczne wypowiedzi krótkie i zaskakujące, jak np. dowcip czy riposta. Po trzecie, poczucie humoru jako zjawisko do teoretycznego szczegółowego opisu struktury i rozwoju. I wreszcie po czwarte, przedmiot do operacjonalizacji narzędzi badawczych.

1.1.2. Style humoru

Rod Martin i współpracownicy (2003) analizowali znane teorie humoru pod kątem funkcji humoru dla osobowości oraz relacji interpersonalnych. Biorąc pod uwagę dwa wymiary motywacyjne humoru: 1) wzmacnianie siebie albo 2) wzmacnianie relacji z innymi oraz ich aspekty pozytywne i negatywne, zaproponowali cztery style humoru:

(1) *Humor w służbie ego* lub tzw. ***humor wzmacniający „ja”*** (Self-enhancing humor).

Osoba posiada humorystyczne spojrzenie na życie i utrzymuje tę humorystyczną perspektywę nawet w sytuacji stresu. Humor reguluje emocje i poprawia samopoczucie osoby.

(2) *Humor agresywny* (Aggressive humor)

Osoba opowiada zabawne rzeczy używając kpiny, sarkazmu, ośmieszenia i pogardy w celu zranienia innych.

(3) Humor afiliacyjny (Affiliative humor)

Osoba przez opowiadanie dowcipów oraz angażowanie innych w zabawne sytuacje łatwo nawiązuje znajomości, podtrzymuje więzi z innymi, redukuje interpersonalne napięcia.

(4) Humor masochistyczny lub tzw. **humor poniżający "ja"** (Self-Defeating humor).

Osoba za pomocą humoru ubliża sobie usiłując rozbawić innych np. klasowy clown.

1.1.3. Struktura osobowości

Osobowość jest jednym z podstawowych i kluczowych pojęć w psychologii. Przez lata powstało wiele definicji tego konstruktu. Sam Allport w 1937 roku zebrał prawie pięćdziesiąt różnych definicji (Reber, 2000 s. 466). W jednej z roboczych i szerokich definicji osobowość określa się jako „te charakterystyki osoby, które wyjaśniają spójny wzorzec uczuć, myślenia i zachowania” (Pervin i John, 2002). W wyniku zbierania i systematyzowania wiedzy powstawały teorie osobowości uwzględniające takie obszary, jak: 1) struktura osobowości, 2) dynamika, 3) wzrastanie i rozwój, 4) psychopatologia i 5) zmiana.

Osobowość można rozpatrywać jako zespół cech. W takim ujęciu osobowość to wewnętrzna organizacja, całość, struktura, w której można wyróżnić elementy składowe tworzące wewnętrzną organizację. Takimi elementami są cechy. To cecha stanowi jednostkę opisu osobowości oraz jest kategorią opisu różnic indywidualnych. Słownik psychologii (Reber, 2000) definiuje osobowościową cechę następująco: „(1) pewna zakładana dyspozycja lub cecha charakterystyczna danego osobnika, której w zasadzie można użyć w celu wyjaśnienia prawidłowości i stałości zachowania; (2) opis charakterystycznych sposobów zachowania, postrzegania, myślenia danej osoby”.

Allport z kolei ujmował cechę jako predyspozycję do reagowania w określony sposób, jako „strukturę neuropsychiczną mającą zdolność dostarczania wielu bodźców funkcjonalnie równoważnych oraz inicjowania i ukierunkowania równoważnych (spójnych znaczeniowo) form zachowania adaptacyjnego” (Allport, 1961, za: Strelau, 2004, s. 526). Wskazując, że cecha ma charakter ogólny oraz nie podlega ocenie w kategoriach dobra i zła, odróżnił ją od pojęcia nawyku i postawy.

Cecha osobowości, według Strelaua, to „zgeneralizowana tendencja do określonych zachowań przejawiających się w różnych, spójnych z tą tendencją sytuacjach” (2002, s. 27). Ma ona charakter latentny, co oznacza, że nie jest bezpośrednio obserwowalna. Jest czymś pomiędzy bodźcem a reakcją. Cecha nie przejawia się w zachowaniu, a przez to nie jest obserwowalna, dopóki nie pojawi się sytuacja, w której ta cecha mogłaby się ujawnić.

Cechy wiążą się z występowaniem określonych rodzajów sytuacji. Pomiar ujawnianej w danej sytuacji cechy, np. dzięki inwentarzom samoopisowym, jest jednym ze sposobów kategoryzowania ludzkiego zachowania.

W badaniach nad osobowością odróżnia się cechę od stanu. Cecha to względnie stała skłonność do reagowania, z kolei stan ma charakter subiektywny o różnej intensywności, jest krótkotrwały i podlega wahaniom w czasie. (Anastasi i Urbina, 1999, s. 491).

Pojęcie cechy w rozumieniu wymiaru ma charakter ilościowy, a termin wymiar używa się, aby podkreślić to, iż istnieje możliwość uporządkowania ludzi według stopnia nasilenia cechy, na przykład, od braku lęku, do lęku silnego. Zdarza się, że psychologowie używają terminów cecha i wymiar zamiennie. Z kolei pojęcie cechy w rozumieniu czynnika odpowiada wyodrębnionej statystycznie konfiguracji współwystępujących cech, które korelują ze sobą (Strelau, 2002, s. 25).

Pojęcie struktury osobowości odnosi się do tych aspektów osobowości, które są bardziej stałe i trwałe. Takim elementem składowym oprócz cechy są również nawyk, typ i styl. Pojęcie typu odnosi się do posiadania przez jednostkę skupionych różnych cech, stąd jej zachowanie jest bardziej regularne i ogólne. Dla przykładu, człowiek introwertywny będzie posiadał charakterystyczny zespół cech odróżniający go od ekstrawertyka (Pervin i John, 2002).

Strelau (2002, s. 38) ujął specyfikę typu, podając cztery jego aspekty: 1) osoba nie posiada typu, lecz przynależy do niego, co oznacza, że osoba reprezentuje układ cech charakterystyczny dla danego typu, 2) typ mieści się na pograniczu tego, co ogólne i indywidualne, czyli zespół cech tworzący typ odnosi się do pewnej grupy, a nie do wszystkich ludzi, 3) przypisanie do typu obejmuje względnie stałe cechy psychiczne, fizjologiczne lub anatomiczne, 4) Granice pomiędzy typami są płynne. Obecnie najczęstszą koncepcją grupowania osób wedle danych typów jest podejście wymiarowe.

Inną kategorią opisu różnic indywidualnych, definiowaną przez Strelaua, jest pojęcie stylu. Termin ten odnosi się do strategii, sposobu przebiegu procesu, czynności czy działania. Stąd mówimy o stylach poznawczych, stylach radzenia sobie czy stylach działania.

Gough (1987) do opisu osobowości wprowadził pojęcie skal wektorowych, zwanych też strukturalnymi (Domino i Domino, 2006). Pierwsza skala v.1 odnosi się do introwersji-ekstrawersji, druga skala v.2 dotyczy akceptowania zasad - zachowań kwestionujących zasady. Biorąc pod uwagę te skale można zaklasyfikować ludzi do poszczególnych czterech typów psychologicznej organizacji osobowości: 1) alfa (ekstrawertyk z orientacją normatywną), 2) beta (introwertyk z orientacją normatywną), 3) gama (kwestionujący ekstrawertyk) i 4) delta (kwestionujący introwertyk) (Gough, 1987). Wysokie wyniki w trzeciej skali v.3 odnoszą się do poczucia samorealizacji i spełnienia. Kombinacja trzech skal v.1, v.2 i v.3 tworzy model prostopadłościanu oddający relacje pomiędzy skalami strukturalnymi. Oprócz klasyfikacji typów, możliwe jest wyznaczenie jednego z siedmiu poziomów dotyczących oceny stopnia integracji i realizacji pozytywnego potencjału typu.

Słownik socjologiczny (Olechnicki i Załęcki, 2000) ujmuje strukturę osobowości jako „zbiór wzajemnie powiązanych i oddziałujących na siebie przekonań, wierzeń, postaw, uwewnętrznionych norm, wartości, przyzwyczajzeń, elementów wiedzy o świecie itp. i ich wielostronnych relacji, które tworzą osobowość danej jednostki, ukształtowaną w procesie socjalizacji”. W takim rozumieniu strukturę osobowości można traktować jako zespół cech psychospołecznych wykształtowanych w procesie socjalizacji i ujawniających się w zachowaniach społecznych.

W zależności od przyjętej teorii osobowości, systemy strukturalne mogą być złożone lub proste, a także mogą różnić się stopniem zhierarchizowania (Pervin i John, 2002).

Synonimami funkcjonującymi w literaturze dla pojęcia struktury osobowości są „organizacja”, „wzór”, „system”, „konfiguracja”, „postać”, „całość” (Zawadzki, 1970, s. 52, za: Siek, 1982, s. 40)

1.2. Psychologiczne koncepcje poczucia humoru

Ten paragraf poświęcę analizie poczucia humoru w oparciu o psychologiczne koncepcje. Przedstawię poglądy Z. Freuda, koncepcje wyjaśniające humor agresywny, następnie omówię bardzo popularną obecnie poznawczą koncepcję rozwiązania niespójności, a także Berlyne’a teorię ulgi w napięciu.

1.2.1. Z. Freuda koncepcja wyzwolenia energii

Rozważania Freuda na temat humoru można sprowadzić do dwóch publikacji, a mianowicie „Dowcip i jego stosunek do nieświadomości” (1905) oraz krótki artykuł „Humor” (1927). Freud dokonał rozróżnienia pomiędzy trzema różnymi typami (lub kategoriami) radosnego przeżycia: dowcip, komizm oraz humor. Koncepcja Freuda reprezentuje podejście psychodynamiczne. Każdy z rozróżnionych przez Freuda typów na swój sposób umożliwia doznanie rozkoszy, która pochodzi z uwolnienia zaoszczędzonej energii psychicznej wzbudzonej do obrony przed podnieceniami o charakterze libidalnym.

Dowcip może mieć dwojaki charakter: nietendancyjny (zwany również niewinnym lub abstrakcyjnym) oraz tendancyjny. Pierwszy, dowcip nietendancyjny, nie znajduje się na usługach żadnych zamiarów. Brak w nim określonej intencji i zamysłu, a jest jedynie celem samym w sobie. Może być bogaty i mądry treściowo, wyrażać ważne prawdy, przy czym dowcipność i rozkosz uzyskane zostają dzięki doborowi szczególnych środków ekspresji, leksykalnych i myślowych technik dowcipu. Dowcip niewinny daje słuchaczowi umiarkowaną rozkosz, efekt przyjemności i lekkiego uśmiechu bez spektakularnych, ekspresyjnych i efektownych wybuchów śmiechu.

Drugi, dowcip tendancyjny, to dowcip o określonym celu, tendencji. I tak można wyróżnić cztery rodzaje dowcipu tendancyjnego: 1) obsceniczny (powstały ze sprośności, służący obnażaniu), 2) agresywny (złośliwy, służący agresji, satyrze, odparciu ataku, zamienia obojętnego słuchacza we współnika oponenta), 3) cyniczny (krytyczny, bluźnierczy, podważający respekt przed instytucjami), 4) spekulatywny (obiektem ataku jest pewność poznania, prawdy, w które wierzy słuchacz).

Rozkosz dowcipu tendancyjnego powstaje przez zaspokojenie pewnej tendencji, która, gdyby nie wystąpienie dowcipu, pozostałaby nie zaspokojona. Dzięki dowcipowi przemycone zostają treści niedozwolone, zakazane, z reguły tłumione. Dowcip pozwala obejść przeszkodę, która pojawia się na drodze zaspokojenia tendencji, a przez to czyni dostępnym źródło rozkoszy. Przeszkoda powodująca zahamowanie może być zewnętrzna lub wewnętrzna. W obu wypadkach uniknięcie przeszkody (która powoduje stłumienie tendencji oraz powstanie „zatoru psychicznego”), zostaje umożliwione właśnie dzięki dowcipowi. Niemniej, zniesienie przeszkody wewnętrznej wnosi większy wkład do rozkoszy. Także dowcip uwalnia rozkosz poprzez likwidację zahamowań. Dowcip tendancyjny wyzwala energię zaoszczędzoną na psychicznym wysiłku hamowania tłumionych treści.

Koncepcja Freuda obejmuje również zagadnienie historii rozwoju lub psychogenezy dowcipu. Pierwszym etapem dokonywania się dowcipu jest gra słowami i myślami przez dziecko. Rozkosz, którą doznaje wówczas dziecko sprowadza się do zaoszczędzania wysiłku psychicznego, bowiem rozkosz płynie z powtarzania tego, co jest podobne i z odnajdywania tego, co znane. Kres takiej zabawie kładzie rozum. Karcąc krytyką i asekurując się zdrowo-rozsądkowym podejściem, odcina źródło rozkoszy - doprowadza do porzucenia zabawy postrzeganej jako nonsensowna lub absurda. Człowiek w takiej sytuacji musi odnaleźć inne środki wyzwalające i podtrzymujące rozkoszny nastrój. W drugim etapie wstępnym dowcipu pojawia się żart - takie wyrafinowane zestawienie słów lub myśli za pomocą różnorodnych technik, które pozwoli zaspokoić i umożliwić to, czego zabrania krytyka. I tak, jeśli wypowiedź żartu jest treściwa i wartościowa to żart przechodzi w dowcip, z tym, że nie potrafimy rozróżnić i ocenić, co tak naprawdę w dobrym dowcipie przyniosło nam rozkosz, forma czy treść myślowa. Stąd siła dowcipu tendencyjnego, który znosi wewnętrzne zahamowania jest większa niż dowcipu niewinnego, którego pobudką powstania jest jedynie nierzadko dążność do prezentowania umysłowości.

W przypadku dowcipu, źródłem rozkoszy są własne procesy myślowe. Komiczność z kolei znajduje się w osobach, sytuacjach, niespełnionych oczekiwaniach co do przyszłości. Komiczność osób odnosi się do ich ruchów, form zachowania czy cech charakteru. To z czego się śmiejemy to przesadnie wielki, zbędny wysiłek ruchowy (np. u klauna, dyrygenta) czy chociażby przesadne, w porównaniu z normalną ekspresją, poruszenia emocjonalne, wyraz twarzy. Nasz śmiech w takich wypadkach pochodzi z porównania ruchów obserwowanych u innych z wyobrażeniem wykonywania tych ruchów przez nas: „Dochodzimy do wniosku”, że człowiek włożył za dużo wysiłku, stąd w naszym odczuciu jego ruch lub postępowanie jest komiczne. Z kolei w przypadku komiczności dotyczącej psychicznych lub intelektualnych cech drugiej osoby, śmiejemy się z tego, że ktoś zaoszczędził sobie trudu, który, według nas, był istotny (stąd możemy się śmiać np. z czyjejś głupoty). Według Freuda (1905, s. 176), komiczność osób oraz nasz śmiech bierze się z poczucia przewagi, którą przypisujemy sobie przeciwko drugiemu człowiekowi. Poczucie przewagi, powstaje z odniesienia się do drugiego człowieka i porównywania wysiłków, co czynimy w przedświadomości automatycznie, niezupełnie świadomie i rozmyślnie. Oczywiście komiczność możemy wywołać celowo również na sobie, wprowadzając innych w stan rozkoszy komicznej. Wtedy tylko nie pojawi się u drugiej osoby poczucie przewagi, gdy zdaje sobie ona sprawę, że udajemy.

Komiczność sytuacji bierze się ze stosunku człowieka do świata zewnętrznego. Śmieszne nie są dla nas wówczas cechy osoby, lecz kontekst sytuacyjny. Śmiejemy się nawet wtedy, gdy musimy przyznać, że w owej sytuacji zrobilibyśmy to samo i, że zachowalibyśmy się nie inaczej. Należy dodać, że rozkosz komiczna nie zależy od prawdziwości sytuacji komicznej, stąd każdemu można przypisać komiczność, np. w celu agresji.

Innym źródłem komiczności jest nasz stosunek do tego, co przyszłe. Wzbudzając pewne wyobrażenia dotyczące oczekiwań, wkładamy w to ilościowy wysiłek. Kiedy nasze oczekiwania, co do przyszłego przebiegu wydarzeń nie urzeczywistniają się, energia, zgromadzona w celu zareagowania na spodziewany bieg wydarzeń, zostaje uwolniona w postaci śmiechu.

Freud (1905, s. 196) zauważył, że komiczność może pojawiać się zarówno regularnie, jak i okazjonalnie. Wyróżnił więc, klasę nieodpartej komiczności oraz klasę komiczności okazjonalnej. Jeśli chodzi o komiczność okazjonalną, aby wystąpiła, muszą zostać spełnione pewne warunki, m.in. ogólnie pogodny nastrój; nastawienie na komiczną rozkosz; brak namysłu abstrakcyjnego; automatyczność, czyli brak koncentracji uwagi na porównywaniu, z którego wynikać ma komika; obojętność czyli brak intensywnych i silnych afektów współdziałających z uwagą.

Freud (1905, s. 201), rozważając zagadnienie komiczności, uwzględnił również punkt widzenia dotyczący infantylności, który mówi o tym, że komiczność pozwala odzyskać śmiech z dziecięcego okresu życia. Przykładowo, zgodnie z takim podejściem człowiek dorosły będzie porównywał swoje „ja” z „ja” dziecka, a komiczne będzie to, co tak naprawdę człowiekowi dorosłemu nie wypada. I tak dla przykładu, w komice sytuacyjnej śmieszna będzie bezradność człowieka charakterystyczna dla dziecka, gdy znajdzie się w kłopotach, czy chociażby w komice oczekiwania, śmieszyć będzie rozczarowanie, u podstaw którego leży łatwowierność dziecka.

Humor, trzeci typ radosnego przeżycia, to, według Freuda (1905, s. 204), jedno ze „szczytowych dokonań psychicznych”, środek do zyskiwania rozkoszy wbrew przykrym afektom. Warunkiem niezbędnym do powstania humoru jest sytuacja zmuszająca do wyzwolenia negatywnego afektu oraz działanie pobudki do stłumienia go. Humor przewycięża mechanizm wyparcia. Odbiera energię, po czym uwalnia ją zamienioną na rozkosz.

W zależności od natury afektu oraz wysiłku zaoszczędzonego na wczucie i reakcję, np. współczuciem, gniewem, bólem czy wzruszeniem, rodzajów humoru może być wiele. Natomiast formy przejawiania się humoru wiążą się z dwoma warunkami: 1) humor może współwystępować z dowcipem lub innymi rodzajami komiczności, przy czym musi neutralizować rozwój afektów utrudniających oddziaływanie rozkoszy, 2) humor może w całości znieść rozwój afektów, ale częściej zdarza się to w sposób częściowy, co przyczynia się do powstania form „złamanego humoru” – humor przez łzy.

Nie wszyscy są zdolni do postawy humorystycznej. Według Freuda (1927), nastawienie humorystyczne powstaje dzięki srogiemu „nad-ja”, który odrzucając realność służy złudzeniu, że odbieranie świata przez „ja” jako przykrego i niebezpiecznego jest tylko wrażeniem, z którego należy żartować, a nie przejmować się nim. „Nad-ja” pełni w humorze funkcję pocieszyciela strapionego „ja”, a jego celem jest uniemożliwienie doznania cierpienia. Nad-ja jest na tyle wpływowe, że może z łatwością tłumić możliwości reagowania „ja”.

Na dzień dzisiejszy w Diagnostycznym i statystycznym podręczniku zaburzeń psychicznych z 1994 roku humor potraktowany jest jako przystosowawczy mechanizm obronny, który spełnia funkcję ochronną przed lękiem, świadomością zagrożeń i pozwala zachować równowagę w obliczu konfliktów wewnętrznych.

1.2.2. Koncepcje humoru agresywnego

Początki koncepcji zakładających, że śmiech powstaje z powodu odczucia swojej wyższości wobec osoby, która jest obiektem śmiechu, sięgają czasów starożytnych. Już Platon (1991) zauważył, że śmieszą nas cudze przywary, słabości i wady. Z kolei Arystoteles (1988) w rozważaniach o komedii zauważa, że dla tego gatunku charakterystyczne jest przedstawianie ludzi jako gorszych od nam współczesnych. Arystoteles pisze:

„Komedia, jak stwierdziliśmy, jest naśladowaniem ludzi gorszych, lecz bynajmniej nie w znaczeniu wszystkich ich wad, a tylko w zakresie śmieszności, która jest częścią brzydoty. To, co śmieszne, jest przecież związane z jakąś pomyłką lub z bezbolesnym i nieszkodliwym oszpecceniem, czego wymownym przykładem, żeby nie szukać za daleko, jest brzydka i powykrzywiana, lecz nie wyrażająca bólu, maska komiczna” (1988, s. 322).

Także Arystoteles podchodzi do zjawiska humoru od strony cech przedmiotu śmieszności. Według niego, źródłem śmieszności jest drugi człowiek - jego brzydota oraz cechy ułomności.

Jednak za ojca i twórcę teorii poczucia wyższości uważa się Tomasza Hobbes'a, który analizuje zjawisko humoru od strony podmiotu, czyli osoby doświadczającej humoru, tym samym dał on początek psychologicznym teoriom komizmu (Dziemidok, 1967). Hobbes poruszył kwestię humoru w książce pt. „Lewiatan czyli materia, forma i władza państwa kościelnego i świeckiego” (1954) oraz w „Human Nature” z 1651 r., gdzie stwierdził, że humor zawsze wiąże się z odczuciem radości (La Fave, Haddad, Maesen, 1976). Dla Hobbsa radość wyraża się w grymasie zwanym śmiechem, który jest zewnętrznie obserwowalnym zachowaniem. Radość powstaje z nagłego i nieoczekiwanego uświadomienia sobie swojej wyższości, zwycięstwa. Poczucie wyższości pochodzi głównie z porównywania siebie do innych osób, którzy są postrzegani jako gorsi, niżsi rangą, brzydzy, głupi, niezdarni, słabi, biedni itp. Taka płytkość moralności, według Hobbes'a, jest niezaprzeczalną częścią ludzkiej natury.

Koncepcja Hobbs'a znalazła wielu zwolenników i kontynuatorów. Dla przykładu Aleksander Bain (1859) stworzył bliską koncepcyjnie teorię degradacji. Bain (s. 248) pisał, że „powodem śmieszności jest poniżanie poważnej osoby lub sprawy w okolicznościach, które nie powodują jakiegoś innego silnego wzruszenia”. Także dla Bain'a komiczna będzie degradacja kogoś lub czegoś poważnego do mniejszej rangi, z tym, że poniżenie to nie może wywoływać u obserwatora silnych emocji, wzruszeń. Wybuch śmiechu i wesołości oznacza wybuch poczucia mocy i wyższości, a także łączy się również z nagłym uwolnieniem od skrępowania czy ograniczenia, wynikających, na przykład, z powagi sytuacji.

Innym zwolennikiem Hobbs'a oraz Bain'a był polski psycholog Władysław Witwicki (1963). Dokonał on podziału uczuć heteropatycznych, wskazujących na relacje międzyludzkie, ze względu na sytuację życiową, za pomocą dwóch wymiarów: 1) odczucia mocy życiowej osoby, którą się spotyka oraz 2) odczucia jej wrogiego lub przyjaznego stosunku do nas. Odczucie mocy życiowej odnosi się do cech fizycznych i psychicznych, umiejętności, zdolności intelektualnych, statusu społeczno-ekonomicznego, posiadanych rzeczy i tytułów. Jednym słowem wszystko, co umożliwia uzyskanie czegoś dobrego, jeśli się to posiada. Konfrontacja nas samych z faktem posiadania przez innych cech dla nas imponujących budzi odczucie: „stoję niżej od nich”. W zetknięciu się z drugą osobą momentalnie odczuwamy stopień jej mocy życiowej w zestawieniu z naszą własną mocą, przez co w zależności od wyniku bilansu może powstać wrażenie, że jest to osoba silniejsza od nas, równa bądź słabsza. W rezultacie występuje poczucie niższości, równości w stosunku do drugiego człowieka albo poczucie własnej przewagi. Witwicki podkreśla, że to poczucie może być

pozorne i złudne, niemniej w danej chwili ma ono decydujące znaczenie dla naszego stosunku do tej osoby. I tak Witwicki rozróżnił sześć rodzajów uczuć: 1) uczucia wobec silniejszych życzliwych (cześć, wdzięczność), 2) uczucia wobec życzliwych równych (przyjaźń, solidarność), 3) uczucia wobec życzliwych słabszych (uczucia opiekuńcze, miłosierdzie), 4) uczucia wobec silniejszych wrogów (nienawiść, zawiść), 5) uczucia wobec nieprzyjaciół równych (współzawodnictwo, rywalizacja), 6) uczucia wobec wrogów słabszych (pogarda, wstręt, ironiczny i szyderczy śmiech).

Powyższa klasyfikacja uczuć stanowiła dla Witwickiego podstawę do stworzenia teorii wyjaśniającej istotę komizmu. Otóż jego zdaniem, śmieszyć może tylko wygląd czyli zespół konkretów możliwych do oglądania, a nie pojęć do analizowania i rozważania. Śmieszność wyglądu obejmować może: 1) wygląd zewnętrzny osoby, 2) wygląd stanu wewnętrznego albo 3) wygląd sytuacji.

Śmieszność powstaje poprzez skupienie się na danym wyglądzie oraz wyodrębnienie go z całego pola świadomości tak, aby powstało zabawne dla nas widowisko. Śmiech człowieka jest tak aprobujący i angażujący, że nie da się śmiać i wykonywać jakąś inną czynność fizyczną bądź umysłową.

To, co wywołuje śmiech, to wygląd ujawniający nagle lub bardzo wyraźnie czyjąś niemoc, która nie wywołuje w nas współczucia, gdyż silne emocje, takie jak współczucie czy litość, zakłócają komizm. Śmieszny będzie ten, który wcześniej był mocny lub sprawiał wrażenie mocnego i nagle jego niemoc została ujawniona. Dlatego śmieszyć będzie, na przykład, bezradność człowieka, który pośliznął się na ślizgawce. Tym większa śmieszność, im większy kontrast pomiędzy pozorami a rzeczywistą mocą. Kontrast sam w sobie nie jest śmieszny. Nie śmieszą ciepłe lody czy pożar w grudniu. Dopiero kontrast, ujawniający rzeczywistą lub niezgodną z pozorami moc, wywołuje śmiech na tle komizmu.

Witwicki odwołując się do teorii degradacji wzbogacił wiedzę dotyczącą zagadnienia komizmu i humoru o aspekt pozoru i kontrastu.

Współczesnymi kontynuatorami zapoczątkowanej przez Hobbs'a teorii poczucia wyższości są Zillmann i Cantor (1976). Stworzyli oni tzw. teorię dyspozycji, która zakłada, że humor jest wynikiem interakcji pomiędzy ubliżeniami, a siłą identyfikacji z poniżaną jednostką. Reakcja humorystyczna zawsze dotyczy poniżenia jakiejś formy, niemniej nie wybuchamy śmiechem na każde zawstydzenie, upokorzenie czy zranienie drugiej osoby. Nie

doświadczamy radości, kiedy dotyczy to naszych bliskich osób. Stąd wniosek, że najwidoczniej nie cieszy nas niemoc w odniesieniu do wszystkich. Autorzy teorii dyspozycji wyjaśnili tę kwestię dowodząc, że ocena zabawności zależy będzie od stopnia afektywnej dyspozycji skierowanej do osób, grup, klas - poniżających i poniżanych. Afektywna dyspozycja rozciąga się na kontinuum od skrajnej nienawiści, poprzez afektywną obojętność, aż do ekstremalnej miłości. (Zillmann, 2000).

Dyspozycja w kierunku poniżanej osoby nie musi być pozytywna. Przychylna dyspozycja w stosunku do osoby, która jest obiektem żartu zapobiega lub tłumi wesołość. Im bardziej intensywna negatywna afektywna dyspozycja w stosunku do poniżonej osoby, tym większy ogrom radości. Z kolei im bardziej intensywna jest pozytywna afektywna dyspozycja w stosunku do osoby znieważanej, tym mniejsza radość. Innymi słowy humor jest rezultatem poniżania i znieważania osób nielubianych.

Dyspozycja osoby nie musi być czymś stałym i niezmiennym. Może być również przejściową postawą wywołaną przez sytuację, włączając w to również cechy pojawiających się żartów. (Martin, 2007)

Zillmann i Bryant (1980), na podstawie Freudowskiego rozróżnienia dowcipu na nietendycyjny, dotyczący, na przykład, gry słów oraz tendycyjny, czyli z racji agresywności i odwołań do seksualności, posiadający obiekt śmiechu, opracowali teorię błędnej atrybucji. Mimo wcześniejszych założeń teorii dyspozycji, Zillmann i Bryant doszli do wniosku, że istnieje silny społeczny zakaz przeciwko jawnemu okazywaniu rozbawienia z powodu nieszczęścia osób, nawet tych, których nie lubimy. Z racji tego, że wspomniane dwa rodzaje dowcipu funkcjonują razem, obok siebie i nie sposób dokładnie wskazać, co tak naprawdę śmieszy, możliwe jest pozwolenie sobie na śmiech i ujawnianie swojego rozbawienia wobec osób nielubianych poprzez przypisanie humoru technikom charakterystycznym dla dowcipu nietendycyjnego oraz właściwościom bodźców komicznych w sytuacjach dziwnych i osobliwych. Stąd forma żartu powstała przez użycie jednej z wielu technik i operacji logicznych, pozwala na swobodne ujawnienie rozbawienia, wynikającego z negatywnej dyspozycji w stosunku do osoby. Wtedy to dochodzi do błędnej atrybucji czyli prawdziwy motyw humoru-antypatia oraz tendencje, np. agresywne, zostają zamaskowane przez sam humor nierzadko atrakcyjny ze względu na swoją formę.

1.2.3. Koncepcja rozwiązania niespójności

Koncepcja niespójności skupia się na kognitywnych elementach humoru. Zgodnie z podejściem zwolenników tej koncepcji, humor dotyczy połączenia ze sobą dwóch odmiennych pomysłów, pojęć albo sytuacji w zaskakujący i zadziwiający sposób (Martin, 1998). Natomiast teoria rozwiązania niespójności wskazuje, że humor powstaje na skutek likwidacji rozbieżności. Jest ona bogatsza od koncepcji akcentujących powstanie humoru przez fakt już samego dostrzeżenia rozbieżności elementów bez ich rozwiązania.

Za pierwszą psychologiczną koncepcję w poruszonym nurcie należy uznać teorię konfiguracji Maier'a (1932, za: Roeckelein, 2002), która wyjaśnia tzw. humor sytuacyjny za pomocą podejścia Gestalt. Maier wskazuje, że znaczenie elementów żartu zależy od natury ich konfiguracji. Humor powstaje, kiedy nagle jedna konfiguracja elementów zamienia się w drugą, czyli zachodzi niespodziewana restrukturyzacja całej konfiguracji elementów. Maier wyróżnił dwa aspekty humoru: 1) obiektywność, czyli postawę nieangażującą emocji i współczucia oraz 2) nagłą zmianę w konfiguracji. Aspekty te jednakowo charakteryzują produktywne myślenie, stąd istota absurdu musi być odnaleziona gdzieś indziej, np. w izolacji humorystycznej sytuacji, w której konfiguracje elementów nie będą brane przez osobę poważnie.

Koestler (1964, za: Ziv, 1989) podkreślał kognitywny charakter procesu powstawania humoru. Uważał on, że humor, tak jak nauka i sztuka, należy do twórczych przejawów aktywności człowieka. Według Koestler'a, twórczy akt humorystyczny składa się z połączenia rozbieżnych i sprzecznych punktów odniesienia. Tą fuzję nazwał bisocjacją czyli dwuskojarzeniem, różniącym się od rutynowych umiejętności myślenia jednopłaszczyznowego. Koestler odnosił termin „bisocjacja” nie tylko do zestawienia dwóch sprzecznych punktów odniesienia, ale i do odkrycia podobieństw i analogii między tymi układami odniesienia, pomocnych do rozwiązania sprzeczności (Martin, 1998). Tą jedność humorystyczną można ująć w schemat „haha”, który występuje, gdy dochodzi do kolizji idei odległych treściowo, ale mimo to skojarzonych ze sobą (Koestler, 1964, za: Matuszewicz, 1976). Bisocjacja łatwiej wywołuje reakcję na humor, jeśli chodzi o bodźce ważne, które angażują i uaktywniają emocje (Tomczuk-Wasilewska, 2009).

Suls (1972, za: Ludden, Hekkert i Schifferstein, 2006) zaproponował dwufazowy model rozumienia humoru na przykładzie dowcipu słownego oraz rysunkowego. Istotną rolę w humorze gra zaskoczenie. Według Sulsa, zaskoczenie wydobywane jest dzięki czemuś konfli-

ktowemu. W celu rozwiązania konfliktu zachodzi kognitywny proces przetwarzania informacji. O tym, że nastąpiło rozwiązanie konfliktu świadczy reakcja śmiechu, natomiast w sytuacji nierozwiązania konfliktu pojawia się konsternacja.

Etap pierwszy to wstępna interpretacja na podstawie treści dowcipu oraz adekwatności wcześniejszych oczekiwań i założeń. Po analizie sytuacji następuje dostrzeżenie niespójności oraz potrzeba jej rozwiązania. Niespójność pojawia się, kiedy nasze oczekiwania nie odpowiadają finalnej części dowcipu. Etap drugi dotyczy działań zmierzających do rozwiązania niespójności czyli wprowadzenie takiej zmiany, która pozwoliłaby na jej usunięcie. Dla zrozumienia humoru konieczne jest ponowne wrócenie do opowiadania, przekształcenie niespójnej sytuacji w zabawną, spójną. Aby zlikwidować rozbieżność, osoba asekuje się swoją wiedzą oraz dodatkowymi informacjami z bodźca. Na rozwiązanie niespójności pozwala logiczny proces wytłumaczenia obecności wykluczających się elementów (Radomska, 2000).

Zgodnie z teorią, humor nie pojawi się w przypadku nierozwiązania niespójności. Sama percepcja niespójności nie jest komiczna, wprowadza jedynie dysonans poznawczy (Tomczuk-Wasilewska, 2009).

1.2.4. Berlyne'a teoria ulgi w napięciu

Teorie ulgi w napięciu zakładają, że w procesie jakim jest humor istotną rolę odgrywa pobudzenie psychologiczne i fizjologiczne. Radosnemu śmiechowi współtowarzyszy szeroki wachlarz psychobiologicznych zmian, które są wskaźnikami m.in. metabolicznej aktywności w ciele (Svebak i Martin, 1997).

Współczesnym przedstawicielem teorii ulgi w napięciu jest Berlyne (1960), który uważał, że pobudzenie wynikające z doświadczenia humoru jest bardziej neurofizjologicznym zjawiskiem niż psychologicznym stanem (za: Roeckelein, 2002). Berlyne (1960, 1969, 1972 za: Martin, 2007 i Tomczuk-Wasilewska, 2009) interesował się psychologicznymi aspektami estetycznych doświadczeń, a w szczególności zrozumieniem sztuki, przyjemności zabawy, ale i humoru. Swoją koncepcję podnoszącą kwestię redukcji popędu w humorze oparł na własnym modelu motywacji. Pisząc o motywacji poznawczej, Berlyne częściowo skupił się na różnych stymulujących właściwościach obiektu, które nazwał zmiennymi porównawczymi. Zmienne te muszą być postrzegane syntetycznie w grupie, gdyż wymagają konfrontacji, porównania i skontrastowania. Należą do nich: nowość, stopień zaskoczenia, złożoność, dziwność, zmiana, niejednoznaczność, sprzeczność. Takie cechy motywują i przy-

ciągają uwagę, ponieważ są interesujące, niecodzienne oraz powodują wzrost pobudzenia w mózgu oraz autonomicznym systemie nerwowym. Oprócz tego na motywację oddziałują również bodźce zewnętrzne, związane z potrzebami bodźce wewnętrzne, a także zmienne afektywne warunkowane przez nagrodę lub karę.

Wymienione powyżej bodźce i ich właściwości posiadają oraz władają potencjałem wzbudzenia. Mogą spowodować wystąpienie konfliktu, a także niepewność i wątpliwość dotyczące sposobu zareagowania. Potencjałowi wzbudzenia towarzyszy pobudzenie, czyli popęd ujawniający się na trzech poziomach: fizjologicznym, emocjonalnym i poznawczym, który spełnia funkcję motywującą do rozwiązania powstałego problemu i wprowadzenia zmian. Optymalny, motywujący poziom pobudzenia to ciekawość. Występuje ona, gdy zarówno pobudzenie jak i potencjał są na wysokich poziomach. Pokonanie konfliktowej sytuacji przez zaspokojenie ciekawości wiąże się obniżeniem obydwu wskaźników. Z kolei wysokie pobudzenie i niski potencjał warunkują wystąpienie nudy. Stan ten charakteryzuje się skłonnością do poszukiwania takich stymulacji, które pozwoliłyby na wzrost potencjału oraz obniżenie pobudzenia. Natomiast wyższy potencjał od pobudzenia wiąże się z poczuciem przeciążenia i awersyjną reakcją w stosunku do bodźca.

Berlyne w ramach wyżej opisanego modelu rozpatruje kwestię humoru. Według niego, żart i humorystyczne wydarzenia zawierają w sobie zmienne porównawcze, które wywołują w osobie konflikt poznawczy i niepewność, co do ewentualnej reakcji. Sytuacja ta powoduje pobudzenie w sferze emocjonalnej, wzrost ciekawości poznawczej i gotowości do zrozumienia wieloznaczności. Po rozwiązaniu konfliktu następuje obniżenie wskaźników pobudzenia i potencjału, czego wyrazem i reakcją spustową jest śmiech.

Radość wynikająca z rozwiązania konfliktu poznawczego nie tylko związana jest z popędem ciekawości, ale wynika również z mechanizmów zmiany poziomu pobudzenia. Pierwszy mechanizm (*arousal boost*) pojawia się podczas opowiadania żartów lub spostrzegania humorystycznej sytuacji, kiedy pobudzenie zostaje podniesione przez znaczenie zmiennych porównawczych. Wtedy to następuje stopniowy wzrost pobudzenia, aż do optymalnego czy przeciętnego poziomu, doświadczanego jako przyjemny. Drugi mechanizm (*arousal jag*) pojawia się, kiedy wzrost pobudzenia sięga powyżej optymalnego poziomu oraz wywołuje obronną reakcję unikania. Pointa żartu stanowi wówczas nagłe rozwiązanie dla pobudzających właściwości żartu i powoduje szybką redukcję poziomu pobudzenia z wysokiego do przyjemnego optymalnego. Ta nagła redukcja pobudzenia z poziomu awersyjnego do przyjemnego zwiększa radość z żartu. Subiektywna przyjemność powiązana z tymi mechanizmami wraza się w postaci śmiechu. Stąd, według Berlyne'a, śmiech to ekspresja

przyjemności wynikająca ze zmian w pobudzeniu na poziomie optymalnym, gdyż zbyt małe lub zbyt duże pobudzenie nie posiada znamion przyjemności.

Chociaż podobne procesy i mechanizmy można odnieść do zrozumieniu sztuki czy zabawy, to Berlyne rozróżnił humor od innych form estetycznych doświadczeń poprzez krótkotrwały stan zachodzących zmian pobudzenia, zapobieganie powadze oraz skrajnej dziwaczności zmiennych porównawczych.

1.3. Psychospołeczne korelaty poczucia humoru - kierunki badań

Zjawisko humoru było tematem nie tylko rozważań teoretycznych, ale i przedmiotem wielu badań empirycznych, badających m.in. jego korelaty osobowościowe. Ten paragraf zawiera przegląd i analizę badań nad związkiem stylów humoru z różnymi aspektami funkcjonowania ludzkiego.

R. Martin (2002) prześledził i przeanalizował badania dotyczące popularnego stwierdzenia, że humor i śmiech mają korzystny wpływ na zdrowie fizyczne, m.in. na odporność, tolerancję bólu, ciśnienie krwi, długowieczność oraz symptomy choroby. Wskazał on na konieczność przeprowadzenia kolejnych badań, gdyż na stan fizyczny nie wpływa jedynie humor, a to w połączeniu ze słabością stosowanych metod, nie daje podstaw do przedwczesnych korzystnych generalizacji.

1.3.1. Style humoru a inteligencja emocjonalna i kompetencje społeczne

Z badań Vernon i in. (2009), którzy zastosowali metody: Kwestionariusz Stylów Humorów (HSQ) oraz The Trait Emotional Intelligence Questionnaire (TEIQue) można wnioskować, że dwa pozytywne style humoru rozróżnione przez Martina: humor afiliacyjny oraz humor w służbie ego, pozytywnie korelują z czynnikami inteligencji emocjonalnej: dobrym samopoczuciem, samokontrolą, emocjonalnością oraz towarzyskością. Negatywne style humoru: humor agresywny i humor masochistyczny korelują negatywnie z czynnikami inteligencji emocjonalnej.

Hampes (2010) zbadał relacje pomiędzy stylami humoru a empatią wśród 103 amerykańskich studentów za pomocą Kwestionariusza Stylów Humorów i Interpersonal Reactivity Index. Badania wykazały istotne pozytywne korelacje pomiędzy afiliacyjnym stylem humoru a empatyczną troską oraz pomiędzy stylem wzmacniającym „ja” a empatią perspektywiczną. Negatywna korelacja wystąpiła pomiędzy stylem wzmacniającym „ja” a personalnym przygnębieniem oraz pomiędzy stylem agresywnym a empatią perspektywiczną.

Z badań Yip'a i Martin'a (2006) nad związkiem poczucia humoru, inteligencji emocjonalnej i kompetencji społecznych wśród 111 studentów pokazały, że zdolność kierowania emocjonalnego jest pozytywnie skorelowana ze stylem humoru wzmacniającego „ja” oraz z cechą wesołości, oraz negatywnie skorelowana ze złym nastrojem. Zdolność trafnego spostrzegania emocji okazała się być negatywnie skorelowana z agresywnym i masochistycznym stylem humoru. Pozytywne style humoru oraz cecha wesołości jest pozytywnie skorelowana z różnymi dziedzinami kompetencji społecznych, w przeciwieństwie do humoru agresywnego i złego nastroju.

Karou-ei, Doosti, Dehshiri I Heidari (2008) zbadali 108 kobiet i 97 mężczyzn studentów przy użyciu Kwestionariusza Stylów humoru HSQ, Skali Satysfakcji z Życia, Skali Pozytywnego i Negatywnego Afektu oraz Skali Inteligencji Emocjonalnej. Na podstawie badań doszli do wniosku, że humor afiliacyjny i wzmacniający „ja” negatywnie korelują z negatywnym afektem, oraz pozytywnie korelują z inteligencją emocjonalną, satysfakcją z życia i pozytywnym afektem. Humor agresywny i masochistyczny są negatywnie skorelowane z pozytywnym afektem oraz pozytywnie skorelowane z satysfakcją z życia, pozytywnym afektem i inteligencją emocjonalną.

1.3.2. Style humoru a relacje interpersonalne

Hampes (2006) używając Skali Nieśmiałości i Kwestionariusza Stylów Humorów do badania 174 osób wykazał istotną negatywną korelację pomiędzy nieśmiałością a afiliacyjnym stylem humoru. Zaproponowanym wyjaśnieniem tego wyniku jest niezdolność osób nieśmiałych do wystarczającego rozluźnienia się w sytuacjach społecznych, co uniemożliwia używanie tego typu humoru. Pozytywna korelacja z nieśmiałością dotyczyła humoru masochistycznego, co wyjaśnia się niskim poczuciem wartości osób nieśmiałych. Korelacje pomiędzy nieśmiałością a stylem wzmacniającym „ja” oraz stylem agresywnym okazały się nieistotne. Ponadto istnieją różnice w humorze agresywnym w zależności od płci. Mężczyźni w porównaniu z kobietami osiągają wyższe wyniki w humorze agresywnym (por. Martin, 2003).

Poczucie humoru może być pośrednikiem w relacji pomiędzy nieśmiałością a samotnością. Badania Fitts'a, Sebby'a i Zlokovich'a (2009) obejmujące 132 studentów wskazują na pozytywną korelację humoru afiliacyjnego i humoru w służbie ego z kompetencjami społecznymi oraz na negatywną korelację z nieśmiałością i samotnością. Osoby nieśmiałe mają mniejszą tendencję do używania stylu humoru afiliacyjnego oraz cechuje je zwiększone

poczucie samotności. Humor masochistyczny okazał się negatywnie skorelowany z kompetencjami społecznymi oraz pozytywnie skorelowany z nieśmiałością oraz samotnością. Osoby nieśmiałe mają zwiększoną tendencję do używania stylu humoru masochistycznego, co doprowadza do zwiększonego poczucia samotności. Z kolei nieistotna korelacja z nieśmiałością i samotnością wystąpiła w przypadku humoru agresywnego. Do badania użyto następujących metod: Kwestionariusz Stylów Humorów, Texas Social Behavior Inventory Form A (TSBI-A), UCLA Loneliness Scale Version 3 oraz Revised Cheek and Buss Shyness Scale.

Saraglou, Lacour, Demeure (2010) zbadali rolę stylów humoru w odniesieniu do jakości relacji osób ze statusem „zameżny” i „rozwiedziony”. Porównano mężczyzn i kobiety z 98 zameżnych par i z 48 rozwiedzionych, którzy oceniali swoje style humoru, przywiązanie do partnera pod kątem lęku i unikania, satysfakcję małżeńską oraz styl humoru exmałżonka. Do badania użyto itemów wyłączonych z Kwestionariusza Stylów Humorów (HSQ), Humorous Behavior Q-Sort Deck oraz Coping Humor Scale, a także skale The Experiences in Close Relationships oraz The Spanier Dyadic Adjustment Scale. Styl humoru okazał się nie grać głównej roli w satysfakcji z małżeństwa wśród osób zameżnych poza dwoma wyjątkami. Po pierwsze, konstruktywny humor wzmacniający „ja” i/lub afiliacyjny wśród mężczyzn był powiązany z większą satysfakcją ze związku wśród mężczyzn i kobiet oraz związany był ze statusem „nie rozwiedziony”. Po drugie, humor masochistyczny wśród kobiet wiązał się z większą satysfakcją z małżeństwa wśród mężczyzn. Używanie agresywnego humoru zwłaszcza przez mężczyzn wiązało się z rozwodem i niską retrospektywną jakością relacji wśród osób rozwiedzionych, zarówno kobiet, jak i mężczyzn.

1.3.3. Korelaty osobowościowe a style humoru

Vernon i in. (2008) na podstawie badań 450 par dorosłych bliźniąt określili związek stylów humoru z czynnikami osobowości, tzw. Wielką Piątką. Do badania użyto Kwestionariusza Stylów Humorów oraz NEO-PI-R. Odkryto, że humor afiliacyjny i wzmacniający „ja” pozytywnie korelują z Ekstrawersją i Otwartością. Dodatkowo humor wzmacniający „ja” pozytywnie koreluje z Ugodowością. Negatywne korelacje wystąpiły pomiędzy humorem agresywnym i masochistycznym a czynnikami Ugodowość i Sumienność. Humor masochistyczny i agresywny okazały się pozytywnie korelować z Neurotyzmem, a humor wzmacniający „ja” - negatywnie.

Veselka i in. (2010) zbadali 664 monozygotycznych i 522 dwujajowych par bliźnięt przy użyciu Kwestionariusza Stylów Humoru (HSQ) oraz skróconej wersji HEXACO Personality Inventory. W dużej mierze potwierdziły się wyniki badania za pomocą kwestionariusza Wielkiej Piątki. Wyniki badań potwierdziły, że prospołeczne style humoru (afiliacyjny i wzmacniający „ja”) pozytywnie korelują z czynnikami: Ekstrawersja, Ugodowość i Otwartość na doświadczenia. Potwierdziły się także przypuszczenia o istnieniu negatywnych korelacji pomiędzy agresywnym i masochistycznym stylem humoru a Ugodowością i Sumiennością. Zaobserwowano również negatywną korelację pomiędzy dwoma pozytywnymi stylami humoru a czynnikiem Emocjonalność, który odpowiada Neurotyczności z modelu Wielkiej Piątki. Tylko styl masochistyczny pozytywnie koreluje z Emocjonalnością.

Badanie Frewen’a i współpracowników (2008) na próbie 380 studentów przy użyciu Kwestionariusza Stylów Humoru, Beck Depression Inventory-II (BDI-II) oraz Personal Style Inventory-II (PSI-II) potwierdza istnienie związku pomiędzy charakterystycznymi stylami humoru a wymiarami osobowości (Socjotropia i Autonomia) powiązanych z depresją. Używanie masochistycznego stylu humoru skorelowane jest z Socjotropią i symptomami depresyjnymi. Rzadsze używanie stylu afiliacyjnego i wzmacniającego „ja” charakteryzuje osoby przejmujące się myślami innych osób, doświadczające depresyjnych symptomów i defensywnej separacji. Osoby z agresywnym stylem humoru są mało uprzejme dla innych oraz mają silną potrzebę kontroli (aspekt Autonomi).

1.3.4. Style humoru a samopoczucie

Badania nad wpływem poczucia humoru na zdrowie psychiczne wśród 759 studentów tureckich (Bilge i Saltuk, 2007) wskazują, że używanie stylu afiliacyjnego i wzmacniającego „ja” skutkuje wyższym samopoczuciem oraz mniejszym odczuwaniem złości i lęku, co świadczy o większym stopniu zdrowia psychicznego. Osoby używające agresywnego i masochistycznego stylu humoru uzyskiwały wyższe wyniki na skali złości i lęku. Do badania użyto Kwestionariusza Stylów Humoru, Subjective Well-being Scale, Trait Anger Scale oraz Trait Anxiety Scale.

Okazuje się (Martin i Lefcourt, 1983), że humor obniża poziom stresu. Zdolność postrzegania potencjalnie humorystycznej sytuacji nie wystarczy do załagodzenia stresu. Osoba musi mieć wysoki poziom humoru, oraz co ważniejsze, wywoływać humor, w szczególności w stresujących sytuacjach, które doświadczą w codziennym życiu. Poczucie humoru pozytywnie oddziałuje na pobudzenie wynikające ze stresujących wydarzeń.

Redukuje fizjologiczne pobudzenie oraz osłabia negatywną odpowiedź afektywną. Zarówno u kobiet jak i mężczyzn z dużym poczuciem humoru istnieje większe prawdopodobieństwo używania pozytywnych strategii w radzeniu sobie, np. wkładanie zamierzonego wysiłku w rozwiązanie problemu powodującego stres, przewartościowanie stresującej sytuacji i reinterpretację jej znaczenia dla osobistego rozwoju.

1.3.5. Humor a twórczość

Na podstawie eksperymentalnych badań Ziv'a (1979, za Tokarz, 2005) dotyczących krótko- i długotrwałego wpływu humoru na myślenie dywergencyjne można stwierdzić, że humor wpływa na otwartość myślenia i generowanie nowych, niekonwencjonalnych reakcji. Oznacza to, że humor wpływa na twórcze wytwarzanie pomysłów.

Z badań Cayirdag i Acar (2010) nad związkiem stylów humoru z myśleniem dywergencyjnym można wnioskować, że agresywny styl humoru negatywnie koreluje z płynnością, oryginalnością i kreatywnością. Z kolei masochistyczny styl humoru negatywnie koreluje z płynnością. Do badania 84 studentów tureckich użyto Kwestionariusza Stylów Humorów (HSQ) oraz Guilford's Uses Test.

1.4. Rozwój osobowości w okresie wczesnej dorosłości

Wczesna dorosłość to okres w życiu człowieka obejmuje lata od 20-23 do 35-40 roku życia. Osobę we wczesnej dorosłości charakteryzuje, osiągnięta po wielu rozwojowych zmianach, dojrzałość biologiczna i społeczna. Pełnia sił fizycznych i umysłowych umożliwia człowiekowi wkroczenie w samodzielne dorosłe życie: zdobycie niezależności ekonomicznej, a także wchodzenie w nowe role społeczne: małżonka, rodzica, czy pracownika (Gurba, 2000).

1.4.1. Dojrzałość psychiczna

Chlewiński (1991), do którego odwołuje się Gurba (2000) uważa, że kształtowanie się dojrzałości psychicznej jest procesem, który trwa nieprzerwanie przez całe życie. Wyróżnił on trzy wymiary, w kontekście których można rozpatrywać dojrzałość psychiczną: (1) autonomia jednostki, czyli podejmowanie własnych działań oraz ich realizowanie, niezależnie od występowania czynników determinujących je, (2) wgląd we własne motywacje, czyli gromadzenie wiedzy na swój temat, czego źródłem mogą być kontakty społeczne i zawodowe nawiązywane wraz z wchodzeniem w nowe role oraz (3) stosunek do ludzi czyli postawa

zobowiązania i szacunku do drugiego człowieka. Postawę tą charakteryzują: niezależność od innych rozumianą jako zachowanie własnych poglądów przy tolerowaniu osób o odmiennych przekonaniach, umiejętność porządkowania i kontroli własnej emocjonalności potrzebną do osiągania planów życiowych oraz posiadanie realistycznego obrazu siebie.

Osiągnięcie dojrzałości psychicznej ułatwia człowiekowi efektywne wypełnianie zadań wczesnej dorosłości.

1.4.2. Zadania rozwojowe

Autorem koncepcji zadań rozwojowych człowieka, których niezrealizowanie skutkuje brakiem poczucia spełnienia i satysfakcji jest R.J. Havighurst (1953). Swoją koncepcję rozwoju oparł na zadaniach rozwojowych czyli problemach charakterystycznych dla danych okresów życia, które wymagają rozwiązania. Zadania te mają swoje źródła w dojrzewaniu fizycznym, naciskach kulturowych oraz aspiracjach i wartościach. Zdaniem autora na okres wczesnej dorosłości przypadają następujące zadania (za: Gurba, 2000, s. 204) :

- Wybór małżonka;
- Uczenie się współżycia z nim;
- Założenie rodziny;
- Wychowywanie dzieci;
- Prowadzenie domu;
- Rozpoczynanie pracy zawodowej;
- Podjęcie obowiązków obywatelskich;
- Znalezienie pokrewnej grupy społecznej.

Z analizy wymienionych zadań można wnioskować, że dotyczą one relacji z drugim człowiekiem. Relacje, których jakość bywa zróżnicowana, mogą zaspokajać różne potrzeby człowieka: kontaktu emocjonalnego, opieki i wsparcia, znaczenia, przynależenia oraz samorozwoju (Ziółkowska, 2005).

W koncepcji E. Eriksona (1968), obejmującej osiem stadiów rozwoju ego, na co zwróciła uwagę Gurba (2000), na okres wczesnej dorosłości przypada stadium zwane intymność-izolacja. Głównym zadaniem człowieka jest osiągnięcie intymnych relacji z bliską osobą i podjęcie za nią odpowiedzialności. Aby ukształtowała się zdolność do przeżywania bliskości z drugą osobą, człowiek musi posiadać względnie ukształtowaną osobowość oraz poczucie własnej tożsamości. Spełnienie tych warunków pozwala na nawiązywanie i podtrzymywanie satysfakcjonujących relacji, w tym zawarcie małżeństwa, gdzie głównie ujawnia się

zdolność do miłości. Człowiek niepewny swojej tożsamości może nie rozróżniać swoich odczuć od odczuć otaczających go ludzi, co sprzyja pojawieniu się mechanizmu projekcji. Takie funkcjonowanie uniemożliwia budowanie intymnych związków, których podstawą jest realny obraz siebie oraz drugiego człowieka. Stąd negatywne rozwiązanie dylematu „intymność–izolacja”, prowadzi do unikania i oddalenia.

Zadania rozwojowe charakterystyczne dla wczesnej dorosłości, według Eriksona, (s. 2006) dotyczą:

- Wyboru dróg samorealizacji w określonym środowisku społecznym;
- Wyboru partnera życiowego;
- Integracji doświadczeń z różnych obszarów aktywności.

1.4.3. Osobowość dojrzała według G. Allporta

G. Allport (1961, za: Turner i Helms, 1999, s. 407) definiuje dojrzałość przez osiągnięcia jednostki, pokonywanie przeszkód, które pojawiają się w każdym okresie życia. Aby osiągnąć dojrzałość człowiek musi wypracować metody radzenia sobie z porażkami, ale i sposoby akceptowania swoich sukcesów. Allport (1988) podkreśla, że dojrzałość umysłowa czy emocjonalna nie musi korespondować z wiekiem człowieka, stąd nawet w wieku trzydziestu czy siedemdziesięciu lat osobowość człowieka może okazać się niedojrzała. Według Allporta (1988, s. 140), dojrzała osobowość charakteryzowana jest przez trzy atrybuty:

- Różnorodność zainteresowań. Poszerzanie zakresu zainteresowań oraz koncentracja na wartościach wyższych (społecznych, estetycznych, kulturowych, duchowych) i przedmiotach idealnych, a nie tylko na natychmiastowej realizacji biologicznych impulsów czy redukcji napięć, pozwalają na rozwój i pogłębianie tożsamości. Proces rozwoju osobowości polega na organizowaniu impulsów w taki wzorzec zainteresowań oraz dążeń związanych z celami odległymi, w którym dużą rolę odgrywa samoświadomość.

- Obiektywizowanie samego siebie. Refleksja i wgląd we własne życie pozwala zobaczyć siebie z pewnej perspektywy, tak, jak jesteśmy postrzegani przez innych. Rozwinięte poczucie humoru pozwala na oderwanie się, spojrzenie z dystansu mając na uwadze przyjętą hierarchię wartości oraz dążeń osobistych. Jak pisze Allport (1988, s. 50): „(...) humor jest cennym darem dystansu, z którego poznawcza funkcja osoby dostrzega w obrębie *proprium* dysproporcje i absurdy, jakie powstają w jego kontaktach z otoczeniem”.

- Integrująca filozofia życia. Filozofia człowieka dojrzałego nie koniecznie musi być zwerbalizowana, całkowicie domknięta czy niekoniecznie musi mieć charakter religijny. Ważne żeby była spójna i posiadała kierunek, które będą wynikać z pewnego integrującego, dominującego wzorca w aspekcie realizacji wartości i ideałów. Wtedy życie jest celowe, nierozbite i zintegrowane. Drogą rozwoju dojrzałości człowieka w tym przypadku będzie integracja - osiągnięta spójność życiowa mająca charakter indywidualny.

W przypadku kiedy dojrzała osoba nie wytworzyła w sobie poczucie religijnego, oznacza to, że posiada już jakąś inną satysfakcjonującą filozofię życia, estetyczną czy filozoficzną. Natomiast, gdy dojrzała osobowość posiada poczucie religijne, to ma ono bardzo arbitralny zasięg, dotyczy całokształtu życia i spada na nie ciężar przystosowania każdego aspektu doświadczenia.

Allport wyróżnił religijność wewnętrzną, cechującą ludzi o postawie altruistycznej, ku ludziom oraz religijność zewnętrzną, charakterystyczną dla ludzi o nastawieniu negatywnym, pełną uprzedzeń. Zewnętrzna religijność odnosi się do realizowania przez ludzi własnych potrzeb, np. bezpieczeństwa, ulgi czy pozycji społecznej oraz związana z tym wybiórczość i selektywność w uznawaniu prawd wiary. Przyjmowane i akceptowane prawdy wiary leżą na usługach interesów i potrzeb osoby, stąd mają wartość wyłącznie użytkową. Tylko wtedy osoba jest w stanie przestrzegać nakazów i zakazów, jakie wynikają z uznanych, dla swojego dobra, prawd wiary, kiedy wie, że to pozwoli jej odnieść pewne korzyści.

Z kolei ludzie o religijności wewnętrznej przypisują wierze status ostatecznego czynnika integrującego, zarówno w wymiarze osobowościowym, jak i społecznym, do którego dążą. Osoba bezwarunkowo przyjmuje wszystkie prawdy wiary i stara się żyć zgodnie z nimi, mając na uwadze wynikające z nich nakazy i zakazy. Osoba z religijnością wewnętrzną żyje wiarą, w przeciwieństwie do osoby z religijnością zewnętrzną, dla której wiara religijna jest jedynie instrumentem osiągnięcia własnych celów.

Richard Hunt i Morton King (1971, za: Uchnast, 2002, s. 10), którzy dokonali analizy prac Allporta oraz sporządzili schematyczny opis religijności wewnętrznej i zewnętrznej, nazwali kolejno wyróżnione religijności jako osobowa otwartość oraz zabezpieczenie się.

Filozofia życia oparta na orientacji otwartości osobowej sprzyja integracji wewnętrznej oraz integracji ze światem zewnętrznym w wymiarze społecznym (relacje inter-

personalne i więzi społeczne). Natomiast filozofia życia nastawiona na zabezpieczanie się spełnia funkcje indywidualistyczne, jedynie o charakterze egoistycznym.

Rozdział 2.

Metodologia badań własnych

W tym rozdziale pracy omówię zagadnienia metodologiczne dotyczące projektu badań własnych. Przedstawię problem badawczy, pytania badawcze oraz hipotezy konieczne do weryfikacji. Następnie dokonam opisu wybranych metod badawczych, a mianowicie Kwestionariusza Stylów Humoru (HSQ) R. Martin'a oraz Kalifornijskiego Inwentarza Psychologicznego (CPI) H. Gough'a z 1987 roku. Kolejne podrozdziały pracy będą dotyczyły charakterystyki grupy badawczej oraz opisu procedury przeprowadzenia badań.

2.1. Problem badawczy, pytania badawcze i hipotezy

Analiza dostępnej literatury na temat szeroko pojętego humoru oraz przegląd badań empirycznych stanowią podstawę do stawiania pytań badawczych, hipotez oraz przeprowadzenia badań własnych. Synteza wiedzy zgromadzonej w rozdziale teoretycznym pracy potwierdza ich słuszność.

Problem badawczy podjętej tematyki humoru koncentruje się wokół pytania, czy humor może być wskaźnikiem dojrzałości społecznej? Zdaniem G. Allporta (1988), który wymienił humor jako jedno z kryteriów dojrzałej osobowości, tak. Ponadto, R. Martin i współpracownicy (2003), wyróżniając różne style humoru wskazali, że jedno z nich pełni funkcję społeczną i przystosowawczą, drugie z kolei mają charakter nieadaptacyjny.

Celem badań empirycznych jest odpowiedź na poniższe problemowe pytania badawcze:

- Czy dojrzały humor, odznaczający się nawiązywaniem interpersonalnych relacji oraz regulacją emocji, zwłaszcza w sytuacji stresu, jest współzależny z pozytywnym psychospołecznym funkcjonowaniem?

- Czy niedojrzały humor, odznaczający się agresją w stosunku do innych, a także degradacją siebie w celu rozbawienia innych, jest współzależny z negatywnym psychospołecznym funkcjonowaniem?

Te pytania badawcze, a także prezentowana w rozdziale 1 analiza literatury przedmiotu, stanowią podstawę do sformułowania i przyjęcia przeze mnie następujących hipotez:

H1: Osoby z dojrzałym humorem, łączącym cechy stylów humoru wzmacniającego „ja” (skala SEH) oraz afiliacyjnego (skala AFH), charakteryzuje wyższy poziom funkcjonowania psychospołecznego.

H2: Osoby z niedojrzałym humorem, łączącym cechy stylów humoru agresywnego (skala AGH) oraz masochistycznego (skala SDH), charakteryzuje niższy poziom funkcjonowania psychospołecznego.

Do weryfikacji powyższych hipotez użyte zostaną następujące metody badawcze: Kwestionariusz Stylów Humorów (HSQ) R. Martina, który pozwoli na określenie czterech stylów humoru oraz Kalifornijski Inwentarz Psychologiczny (CPI) H.G. Gough’a z 1987 roku, mierzący 20 osobowościowych wymiarów funkcjonowania w relacjach społecznych. Odwołanie do wyników w wybranych skalach pozwoli na diagnozę osobowościowych współzmienności wyróżnionych stylów humoru.

2.2. Charakterystyka stosowanych narzędzi psychologicznych

W celu zgromadzenia niezbędnych danych empirycznych zastosowano dwa narzędzia psychologiczne, a mianowicie Kwestionariusz Stylów Humorów (HSQ) R. Martin’a oraz Kalifornijski Inwentarz Psychologiczny (CPI) H. Gough’a, wersję z 1987 roku. Charakterystyka wybranych metod badających style humoru oraz psychospołeczne cechy osobowości znajduje się w dalszej części pracy.

2.2.1. Kwestionariusz Stylów Humorów (HSQ) R. Martin’a

Kwestionariusz Stylów Humorów (Martin i in., 2003) jest wielowymiarową metodą w formie „papier i ołówek”, służącą do oceny czterech wymiarów odnoszących się do intra- i interpersonalnych funkcji humoru w codziennym życiu. Model 2 x 2 mówi o skrzyżowaniu dwóch czynników humoru: wzmacnianie siebie oraz nawiązywanie relacji z innymi oraz ich dwóch aspektów: pozytywnego i negatywnego. Kwestionariusz Stylów Humorów oparty na modelu 2 x 2 pozwala na ocenę następujących funkcji humoru:

- humor wzmacniający „ja” lub w służbie ego (reguluje emocje, pomaga w sytuacji stresowej),
- humor afiliacyjny (pomaga nawiązywać i podtrzymywać kontakty z ludźmi),
- humor agresywny (kpina i szyderstwo z innych),
- humor masochistyczny lub poniżający „ja” (degradowanie siebie wobec innych).

Dwa pierwsze style humoru, pełniące formę przystosowawczą, mówią o ich pozytywnym oddziaływaniu na zdrowie psychiczne i dobre samopoczucie. Z kolei humor agresywny i masochistyczny ujmują negatywne, dotąd niebadane aspekty konstruktów jakim jest humor.

Kwestionariusz Stylów Humorów zawiera 32 itemy, po 8 na każdy wymiar humoru. Osoba badana, opisując stopień swoich doświadczeń związanych z humorem, udziela odpowiedzi na skali siedmiopunktowej: 1- zdecydowanie nie zgadzam się, 2- nie zgadzam się, 3- raczej nie zgadzam się, 4- trudno powiedzieć, 5- raczej zgadzam się, 6- zgadzam się, 7- zdecydowanie zgadzam się. Numer opcji odpowiedzi odpowiada przyznawanej punktacji, choć niektóre itemy to pytania odwrócone (1, 7, 9, 15, 16, 17, 22, 23, 25, 29, 31,). Wyniki dla poszczególnych wymiarów humoru oblicza się przez zsumowanie punktów dla skal. Martin podaje jedynie średnie i odchylenia standardowe dla mężczyzn i kobiet w odpowiednich skalach, podkreślając różnice płciowe uzyskiwanych wyników. Dla przykładu, w skali Humorów Agresywnych mężczyźni osiągają wyższe wyniki (mężczyźni: $M = 32,3$, kobiety: $M = 26,3$, $t(1193) = 12,20$, $p < 0001$).

Ostateczna ilość itemów powstała po przeprowadzeniu analizy czynnikowej wygenerowanych możliwych, teoretycznych aspektów każdej z funkcji humoru. Cztery pierwsze czynniki odnoszące się do funkcji humoru wyjaśniają 41,6% zmienności wyników. Ładunki itemów odnoszące się do określonego stylu posiadały wynoszące powyżej 0,50 i mniej niż 0,25 w pozostałych czynnikach. Podobne wyniki uzyskano za pomocą walidacji krzyżowej w dalszych badaniach weryfikacji przyjętych itemów. Trafność itemów została również potwierdzona dzięki konformacyjnej analizie czynnikowej.

Wewnętrzna rzetelność dla poszczególnych skal obliczono na grupie 1195 osób (470 mężczyzn i 725 kobiet). Współczynnik alfa Cronbacha wynosi: humor agresywny: 0,77, humor masochistyczny: 0,80, humor afiliacyjny i humor w służbie ego: 0,81.

Poziom rzetelności zbadany został również metodą test-retest na grupie 179 osób (55 mężczyzn, 124 kobiet). Po dwukrotnym badaniu z tygodniowym odstępem czasu otrzymano wskaźniki dla poszczególnych skal wynoszące od 0,80 do 0,85.

Korelacje pomiędzy czterema skalami są istotne, ale całkiem niskie, co wskazuje na względną niezależność wymiarów od siebie. Osoby używające humoru do nawiązywania kontaktów również mogą dzięki niemu wzmacniać siebie (humor afiliacyjny i humor w służbie ego: $r_s = 33$ i $r_s = 36$ dla obu płci, $p's < 0,01$). Osoby, które używają humoru do

wzmacniania relacji z innymi, mogą również używać sarkastycznego i nieprzyjemnego humoru (pozytywna korelacja pomiędzy humorem afiliacyjnym a agresywnym: $r_s = 0,28$ i $r_s = 0,22$ dla obu płci, $p's < 0,01$). Ponadto, osoby używające humoru w sposób nieprzyjemny i agresywny mogą wykazywać tendencję do nadmiernego samoponiżania (pozytywna korelacja między agresywnym a masochistycznym $r_s = 0,22$ i $r_s = 0,23$ dla obu płci, $p's < 0,01$).

Trafność teoretyczna oceniona została przez porównywanie 165 samoopisów osób badanych z opisami poszczególnych stylów humoru, dokonywanymi przez ich partnerów na pięciostopniowej skali Lickerta. Stwierdzono zgodność samoopisów osób badanych z postrzeganiem osób badanych przez dobrze ich znających partnerów (od $r = 0,22$ ($p < 0,05$) dla afiliacyjnego humoru do $r = 0,33$ ($p < 0,01$) dla humoru w służbie ego).

Polskiego tłumaczenia i adaptacji metody w Polsce na próbie 100 osób dokonała Agata Rucińska (2005, za: Tomczuk-Wasilewska, 2009, s. 123). Uzyskane współczynniki rzetelności wynoszą alfa Cronbacha od 0,90 do 0,93. Prace nad tłumaczeniem i normalizacją testu pod kierunkiem Elżbiety Hornowskiej na grupie liczącej ponad 400 osób wstępnie wskazały następującą rzetelność. Współczynnik alfa Cronbacha dla humoru agresywnego i masochistycznego: 0,61, dla humoru w służbie ego: 0,70 oraz dla humoru afiliacyjnego: 0,81.

Wybór Kwestionariusza Stylów Humorów uzasadnia się wielowymiarowością metody, obejmującą oprócz pozytywnych właściwości humoru, jego negatywne, nieprzystosowawcze aspekty. Metoda pozwala na szerokie spojrzenie na zjawisko humoru - jego korzystne, jak i szkodliwe oddziaływanie.

2.2.2. Kalifornijski Inwentarz Psychologiczny (CPI) H. Gough'a

Kalifornijski Inwentarz Psychologiczny autorstwa H.G. Gougha i współpracowników został skonstruowany do badania populacji normalnych osób dorosłych, mimo, że w wersji z 1987 roku (trzecie wydanie), 194 itemy pochodzą z MMPI. Pytania zawarte w tej wersji CPI tworzą 20 skal dotyczących wymiarów osobowości. Wymiary osobowości mają charakter dwubiegunowy wyznaczony przez niskie i wysokie wyniki skal. Nazwy skal wskazują na cechy o wysokich wynikach. Utworzone skale podzielono na cztery kategorie:

A) Kategoria I- Miara zrównoważenia, wpływu na innych i pewności siebie.

- *Dominacja* (Do - Dominance)) mierzy takie cechy jak zdolność do osiągnięcia powodzenia, wytrwałość i pilność oraz inicjatywę ujawnianą w sytuacjach o charakterze społecznym;

- *Ambicja* (Cs - Capacity for Status) mierzy potencjalne zdolności osoby, które ułatwiają jej zdobycie dobrej pozycji społecznej, zrobienie kariery;
- *Towarzyskość* (Sy - Sociability) pozwala na identyfikację osób towarzyskich, nastawionych na ludzi;
- *Swoboda towarzyska* (Sp - Social Presence) mierzy spontaniczność, naturalność, brak skrepowania w sytuacjach społecznych, których postawą jest zaufanie do siebie;
- *Poczucie własnej wartości* (Sa - Self-acceptance) mierzy własną akceptację oraz zdolność do myślenia i działania w sposób niezależny;
- *Niezależność* (In - Independence) mierzy zdolności wskazujące na samowystarczalność;
- *Empatia* (Em - Empathy) mierzy zdolność do odczuwania stanów emocjonalnych innych osób.

B) Kategoria II – Miara uspołecznienia, dojrzałości i odpowiedzialności.

- *Odpowiedzialność* (Re - Responsibility) pozwala zidentyfikować osoby, na które można liczyć, gdyż są odpowiedzialne i sumienne;
- *Uspołecznienie* (So - Socialisation) mierzy stopień dojrzałości społecznej czyli m.in. równowagę osoby w stosunku do środowiska społecznego;
- *Opanowanie* (Sc - Self-control) mierzy zdolność do własnej kontroli emocjonalnej, kierowania siebie;
- *Chęć podobania się* (Gi - Good impression) pozwala na identyfikację osób wrażliwych na opinię i krytykę innych, przez co, usiłujących sprawiać na wszystkich dobre wrażenie;
- *Typowość* (Cm - Communality) umożliwia ocenę stopnia reakcji odpowiadającą powszechnie przyjętym wzorcom;
- *Dobre samopoczucie* (Sense of well-being) mierzy ogólny nastrój;
- *Tolerancja* (To - Tolerance)) służy do pomiaru tolerancyjnej i nieoceniającej postawy w stosunku do innych.

C) Kategoria III- Miara powodzenia i wydajności umysłowej.

- *Powodzenie przez konformizm* (Ac - Achievement via conformance) mierzy cechy aprobowane społecznie, które pozwalają osiągnąć powodzenie;
- *Powodzenie przez niezależność* (Ai - Achievement via independence) umożliwia pomiar pozytywnie ocenianej niezależności, która ułatwia osiągnięcie powodzenia;
- *Wydajność umysłowa* (Ie - Intellectual efficiency) mierzy stopień wydajności intelektualnej.

D) Kategoria IV- Miara sposobu myślenia i typu zainteresowań.

- *Wnikliwość psychologiczna* (Py - Psychological mindedness) pozwala na ocenę stopnia, w jakim osoba przejawia zainteresowania przeżyciami innych oraz reaguje na ich dostrzeżone potrzeby;

- *Rzutkość* (Fx - Flexibility) pozwala na ocenę niezależności w myśleniu oraz społecznym zachowaniu się;
- *Kobiecość/Męskość* (F/M- Femininity/Masculinity) umożliwia uchwycenie cech związanych z kobiecością i męskością.

Wersja CPI z 1987 roku składa się z 462 itemów, tworzących 20 skal. Wyróżniono trzy skale kontrolne, służące do pomiaru postawy wobec testu: Dobre Samopoczucie (Wb- Well-being), Dobre Wrażenie (Gi- Good impression) i Typowość (Cm- Communality). Wprowadzono również trójwymiarowy model typologiczny składający się z trzech skal strukturalnych (wektorowych), powstałych na skutek analizy czynnikowej oraz analizy pozycji. Na podstawie otrzymanych wyników, w skali v.1 Nastawienie do wewnątrz- Nastawienie na zewnątrz (Internality vs Externality) oraz v.2 Akceptacja norm- Odrzucenie norm (Norm- acceptance vs Norm- rejection) można zaklasyfikować osoby do czterech typów osobowości:

- Alfa (nastawienie na zewnątrz i akceptacja norm)
- Beta (nastawienie na wewnątrz i akceptacja norm)
- Gamma (nastawienie na zewnątrz i nieakceptowanie norm)
- Delta (nastawienie na wewnątrz i nieakceptowanie norm)

Wyniki uzyskane w trzeciej skali Samorealizacji (v.3. Self-realization) mówią o poziomie (których wyróżniono siedem) integracji czy realizacji potencjału związanego z typem danego człowieka.

Osoba badana udziela odpowiedzi „Prawda” lub „Fałsz”. Wyniki podawane są w skali standardowej (średnia 50 i odchylenie standardowe 10). Na próbie 1000 mężczyzn i 1000 kobiet stworzono normy oddzielnie oraz dla obu płci łącznie.

Wewnętrzna rzetelność dla poszczególnych skal obliczono na grupie 400 studentów (200 mężczyzn i 200 kobiet). Współczynnik alfa dla mężczyzn wynosi od 0,45 dla skali F/M do 0,85 dla skali v.3. Mediana równa się 0,72. Natomiast współczynnik alfa dla kobiet wynosi od 0,39 dla skali F/M do 0,83 dla skali v.3. Mediana równa się 0,73. Dla całej grupy osób badanych wartość współczynnika alfa rozciąga się od 0,52 dla skali Sa do 0,85 dla skali v.3.

Badania nad wartością psychometryczną CPI przeprowadzono również na uczniach szkoły średniej. Zastosowany test – retest po jednorocznej przerwie pozwolił uzyskać następujące wyniki: korelacje w grupie mężczyzn wynosiły od 0,43 dla skali Cm do 0,76 dla

skal Sc i Wb z medianą 0,68. Z kolei dla kobiet wartości korelacji rozciągały się od 0,58 dla skali Em do 0,80 dla skali Sc z medianą 0,70.

Wybór Kalifornijskiego Inwentarza Psychologicznego do badania psychospołecznych cech osobowości uzasadnia się po pierwsze, bogactwem skal oddających wielowymiarowość konstruktowi jakim jest osobowość. Metoda ta pozwala na dokładne określenie oraz analizę różnic indywidualnych w zakresie przejawianej, w specyficzny dla danej osoby sposób, osobowości. Po drugie, dobra wartość psychometryczna metody pozwala na jej użycie.

2.3. Charakterystyka badanej grupy osób

W badaniu wzięło udział 126 studentów, obu płci (63 mężczyzn i 63 kobiety). Dobór grupy był celowy. Pod uwagę brano rok studiów bez żadnych dodatkowych kryteriów. Dobór grupy na podstawie rocznika (przedział III - V rok) uzasadnia się ze względu na właściwości wiekowe osób. Wtedy to osobowość jest względnie rozwinięta oraz istnieje naturalny przejaw psychospołecznych cech osobowości. Osoba ma już za sobą kryzys dorastania i tworzenie własnej tożsamości. Nie walczy już o swoją tożsamość oraz respektuje tożsamość u innych, natomiast dojrzałość psychiczna ułatwia osobie wypełnianie zadań i ról życiowych. Osoby w tym okresie dążą do uzyskania samodzielności lub są już niezależne. Bardziej ekspansywnie uczestniczą w życiu społecznym, podejmując nowe role np. lidera. Osoby chcą wywierać wpływ na innych oraz imponować. W takich sytuacjach humor staje się środkiem do osiągnięcia celu oraz jawi się jako narzędzie, ułatwiające realizowanie zadań życiowych m.in.. poprzez rozładowanie napięcia w trudnych sytuacjach stresowych. Osoba osiąga wgląd we własne motywacje oraz umiejętnie potrafi dokonywać samokontroli. Człowiek w tym okresie rozwojowym posiada także zdolność do transcendencji, czyli nabrania dystansu wobec własnych doświadczeń, czemu sprzyja posiadany humor. Co więcej, okres wczesnej dorosłości, to czas nawiązywania bezpośrednich relacji, również zawodowych oraz tworzenia bliskich więzi w sferze prywatnej, w czym humor z racji swoich właściwości staje się bardzo pomocny.

Studenci biorący udział w badaniu tworzyli grupę jednorodną kulturowo. Pochodzili z trzech miast: Nowego Sącza, Krakowa i Katowic, studiując tam w trybie dziennym psychologię, prawo, filologię rosyjską, informatykę albo zarządzanie i marketing. Średnia wieku dla całej grupy osób badanych to 22,9 lat (SD=0,11)

2.4. Sposób przeprowadzenia badań empirycznych

Badanie zostało przeprowadzone w sposób indywidualny w okresie od października do grudnia 2010 roku wśród studentów wyższych uczelni w Nowym Sączu, Krakowie i Katowicach, kierunków humanistycznych i ścisłych. Osoby, wiedząc o przydatności badań do pracy magisterskiej oraz po zapewnieniach anonimowości badania, z chęcią wyraziły zgodę na wypełnienie testów. Ujawniały entuzjazm, motywację i chęć współpracy. Do badania indywidualnego rozdano kwestionariusze osobiście. Nie istniała konieczność słownego poinstruowania osób, gdyż każdy test zawierał pisemną instrukcję, ale też nikt nie zgłaszał potrzeby wyjaśnienia procedury wypełniania testów. Jedynie poproszono osoby o zwrócenie uwagi na zamieszczoną instrukcję, uważne jej przeczytanie oraz wypełnienie metryczki przez podanie płci i wieku.

W przypadku Kwestionariusza Stylów Humoru (HSQ) odpowiedzi udzielane były na teście, natomiast w przypadku Kalifornijskiego Inwentarza Psychologicznego (CPI), osoby zostały poproszone o przenoszenie wyników na osobny arkusz odpowiedzi, również zawierający instrukcję oraz metryczkę. Zdarzało się, że osoby nie przenosiły wyników na arkusz, usprawiedliwiając się zapomnieniem albo wygodą. Wypełnienie dwóch testów zajmowało przeciętnie 90 minut. Mimo początkowego zainteresowania, osoby w połowie badania ujawniały znużenie i znużenie ilością itemów. Z widoczną niecierpliwością wypatrywały końca badania. Po zakończeniu osoby komunikowały ciekawość wyników badań, w miarę możliwości również własnych.

Rozdział 3.

Prezentacja wyników z badań własnych

Badania własne nad współzależnością stylów humoru z psychospołecznym funkcjonowaniem zrealizowano z zamiarem weryfikacji hipotez postawionych w rozdziale 2. Celem badań jest empiryczne sprawdzenie, czy osoby z dojrzałym humorem cechują się lepszym psychospołecznym funkcjonowaniem, w porównaniu z osobami posiadającymi humor niedojrzały. W tym rozdziale zaprezentowane zostaną wyniki uzyskane z badania studentów. Dokonam ich interpretacji ilościowej i jakościowej.

3.1. Poziom konstruktywnego i destruktywnego humoru u osób w badanej grupie

Wyniki kobiet i mężczyzn uzyskane z badań przy pomocy testu HSQ zamieszczono w tabeli 1.

Tabela 1. Statystyki opisowe dla badanych kobiet i mężczyzn w skalach HSQ oraz wskaźniki istotności różnicy między wynikami średnimi.

Skale HSQ	Kobiety		Mężczyźni		<i>t</i>	P
	M	σ	M	σ		
Afiliacyjny humor (AFH)	46,75	5,43	46,16	7,91	-0,49	0,6280
Wzmacniający „ja” humor (SEH)	37,89	6,12	39,06	7,60	0,96	0,3413
Agresywny humor (AGH)	26,71	7,19	30,67	8,37	2,84	0,0052
Masochistyczny humor (SDH)	27,14	7,56	26,38	8,66	-0,53	0,5998

Z racji występujących różnic oraz w celu otrzymania jednolitej grupy, wyniki uzyskane przez kobiety i mężczyzn poddano standaryzacji w skali *t*.

Z racji tego, że Kwestionariusz Stylów Humor (HSQ) R. Martina daje jedynie możliwość oceny dwóch pozytywnych i dwóch negatywnych stylów humoru, bez możliwości ich uśrednienia do wyniku ogólnego poczucia humoru, oddzielnie uśredniono wyniki w dwóch pozytywnych stylach humoru (humor afiliacyjny (AFH) i wzmacniający „ja” (SEH)) oraz w dwóch negatywnych stylach humoru, agresywnym (AGH) i masochistycznym (SDH), co pozwoliło na uzyskanie dwóch głównych stylów humoru: konstruktywnego i destruktywnego.

W skrócie można to przedstawić następująco:

Suma AFH i SEH = Konstruktywny Humor (KH)

Suma AGH i SDH = Destruktywny Humor (DH)

Możemy przyjąć, że konstruktywny humor będzie nazwany dojrzałym humorem (D-H), a humor destruktywny- niedojrzałym (ND-H). Mając zatem na uwadze zróżnicowanie grup na grupę osób z dojrzałym humorem (D-H) i grupę osób z niedojrzałym humorem (ND-H), każda osoba badana uzyskała wskaźnik Dojrzałości Humor, zoperacjonalizowany miarą proporcji według następującego wzoru:

$$KH - DH / KH + DH$$

Zastosowana formuła dotyczy stosunku proporcji między konstruktywnym i destruktywnym humorem.

Uzyskany wynik z zastosowanej formuły odnosi się do jakości Dojrzałości Humor (HK>HD). Jeśli wartość wskaźnika jest większa niż 0, mówimy o dojrzałym humorze D-H (pozytywnym, konstruktywnie przystosowawczym). Natomiast w przypadku, gdy otrzymany wynik jest mniejszy od 0, mówimy o niedojrzałym humorze ND-H.

Takim sposobem rozkład wyników w wymiarze D-H obejmuje dwa bieguny: dojrzałość i niedojrzałość humoru.¹ Wyniki uzyskane zatem przy pomocy zastosowanej formuły nazwano *Skalą Dojrzałości Humor* (D-H). Rozkład wyników w skali Dojrzałości Humor (D-H), uzyskany z badania studentów (N=126) został przedstawiony w poniższych tabelach 2 i 3 oraz na wykresie 1.

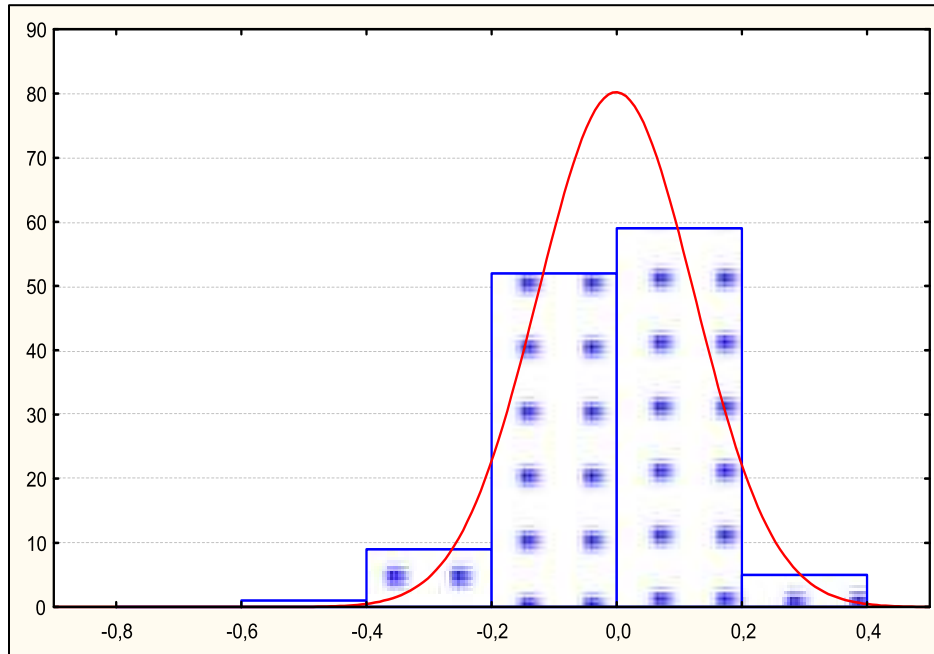
Tabela 2. Liczebności wyników w wymiarze skali D-H w całej grupie (N=126).

Przedziały D-H	N	%
-,600000<x<=-,400000	1	0,79
-,400000<x<=-,200000	9	7,14
-,200000<x<=,294000	52	41,27
,289000<x<=,2000000	59	46,83
,2000000<x<=,4000000	5	3,97
Razem	126	100

¹ Tego rodzaju formuła obliczeniowa, stosowana była również w przypadku testu przymiotnikowego ACL. Dotycząca stosunku przymiotników pozytywnych do negatywnych, dała możliwość uzyskania wskaźnika Samoakceptacji.

Tabela 3. Statystyki opisowe wyników w skali D-H badanej grupy (N=126).

	M	σ	Min	Max
D-H	-0,001	0,13	-0,58	0,30



Wykres 1. Graficzna ilustracja rozkładu wyników w skali D-H u badanej grupy (N=126).

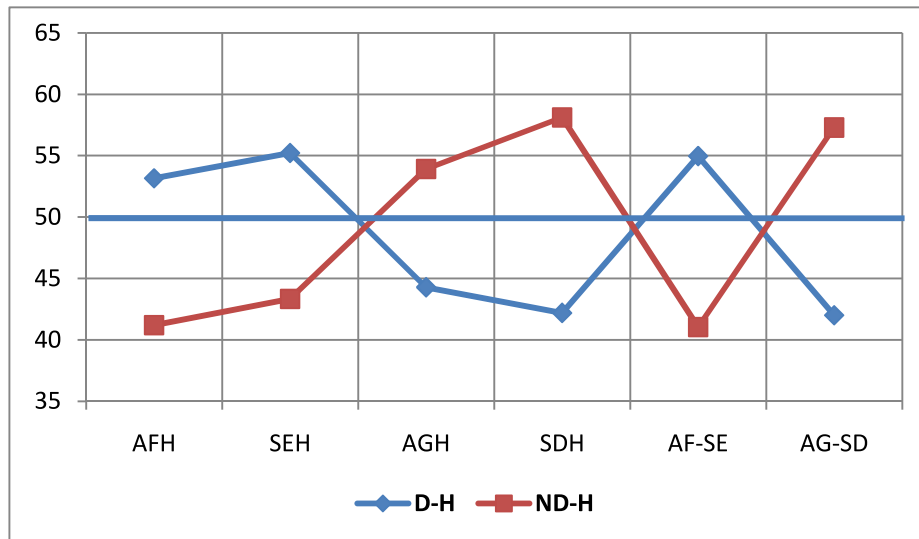
Uzyskane wyniki mieszczą się w 5 przedziałach: od $-0,60$ do $0,40$. Najwięcej osób, bo aż 59 czyli 46,83% wszystkich badanych, znajduje się w przedziale od $0,289$ do $0,200$. Ogólny średni wynik wynosi $-0,001$. Rozkład wyników jest lekko prawoskośny, zbliżony do normalnego, co oznacza, że przeważają wyższe wyniki, wskazujące na pozytywny, dojrzały humor badanych osób.

Dla celu dalszych analiz statystycznych wyodrębniono dwie grupy eksperymentalne, o dojrzałym humorze z wynikami wysokimi (D-H) oraz o niedojrzałym humorze z wynikami niskimi (ND-H).

W tabeli 4. podane są statystyki opisowe wyników uzyskanych przez wyodrębnione grupy osób o dojrzałym (D-H) i niedojrzałym (ND-H) stylu humoru oraz wskaźniki istotności różnic między ich wynikami średnimi we wszystkich czterech skalach HSQ. Graficzną ilustrację różnic międzygrupowych prezentuje wykres 2.

Tabela 4. Statystyki opisowe wyników uzyskanych w skalach HSQ przez grupy o dojrzałym (D-H) i niedojrzałym (ND-H) stylu humoru oraz wskaźniki istotności różnicy między ich wynikami średnimi.

Style humoru	D-H		ND-H		t	p
	M	σ	M	σ		
AFH	53,16	7,94	41,19	11,67	4,66	0,0000
SEH	55,22	9,22	43,33	12,13	4,27	0,0001
AGH	44,28	9,53	53,93	12,18	-3,41	0,0012
SDH	42,19	6,93	58,11	10,87	-6,81	0,0000
KH (AF-SE)	54,97	8,32	41,04	11,64	5,35	0,0000
DH (AG-SD)	42,00	8,32	57,30	11,27	-5,99	0,0000



Wykres 2. Profile z wyników średnich podanych w tab. 3.

Dojrzały humor charakteryzuje się średnią powyższej przeciętnej (54,97) w głównej konstruktywnej orientacji humoru AF-SE oraz niską średnią (42,00) w destruktywnej orientacji humoru AG-SD.

Niedojrzały humor charakteryzuje się średnią powyżej przeciętnej (57,30) w destruktywnym humorze AG-SD oraz niską średnią (41,04) w humorze o orientacji konstruktywnej.

Do zróżnicowania grup eksperymentalnych pod względem dojrzałości humoru zastosowano wspomnianą wcześniej formułę proporcji. Następnie metodą odchyłeń ćwiartkowych wyodrębniono osoby z wysokim i niskim wskaźnikiem Dojrzałości Humor (D-H).

W składzie grupy D-H znalazło się 32 osób, czyli 25,40 % wszystkich badanych ze średnią wynoszącą 0,14 i odchyleniem standardowym 0,06. Osoby te cechuje używanie humoru w celu nawiązywania i podtrzymywania relacji z innymi, a także radzenia sobie z własnymi napięciami i stresem. Są to osoby poprawiające sobie samopoczucie żartem oraz tworzące pozytywną atmosferę w grupie poprzez rozweselanie jej członków.

Natomiast osób z grupy ND-H było 27, co stanowi 21,43 % wszystkich osób badanych. Średnia w tej grupie wynosi -0,18, a odchylenie standardowe 0,10. Osoby te charakteryzuje humor agresywny w stosunku do innych, ale i skłonność do poniżania siebie w celu rozbawienia otoczenia. To osoby raniące innych poprzez inwazyjne formy wypowiedzi np. drwina, ale i skłonne do nadmiernego żartowania z siebie kosztem własnej samooceny i samopoczucia. Do oceny istotności różnic między wynikami dwóch grup zastosowano test t-Studenta.

3.2. Struktura osobowości u osób z dojrzałym i niedojrzałym stylem humoru

W tym paragrafie przedstawię wyniki z poszczególnych skal Kalifornijskiego Inwentarza Psychologicznego (CPI) pogrupowanych w IV kategorii w dwóch wyodrębnionych grupach eksperymentalnych D-H i ND-H oraz dokonam charakterystyki psychospołecznego funkcjonowania badanych osób.

A) Kategoria I - Miara zrównoważenia, wpływu na innych i pewności siebie.

- 1) **Skala Do** (Dominacja). Wysokie wyniki mówią o pewności siebie, dominacji oraz orientacji zadaniowej, natomiast niskie wyniki wskazują na skromność oraz brak silnej osobowości.

Wyniki uzyskane w tej skali przez grupy eksperymentalne i ich statystyki opisowe podane są w tabeli 5.

Tabela 5. Statystyki opisowe wyników w skali Do u osób z grupy o dojrzałym (D-H) i niedojrzałym (ND-H) stylu humoru oraz wskaźniki istotności różnic między średnimi.

Skala testu CPI	D-H		ND-H		t	P
	M	σ	M	σ		
Do (Dominacja)	52,84	10,24	47,63	9,45	2,02	0,0483

W skali Do wystąpiły różnice statystycznie istotne ($p= 0,0483$). Osoby z grupy D-H uzyskały średni wynik 52,84, znajdujący się powyżej średniej. Osoby z tej grupy są więc pewne siebie, ekspansywne, świadome swojej siły, a także nie ujawniają tendencji do nieśmiałości oraz podejmują działania przewodzenia w sytuacjach społecznych. Nastawione zadaniowo, pierwsze wychodzą z inicjatywą działania, a zamierzenia realizują z wytrwałością. Natomiast osoby z grupy ND-H cechuje uległość oraz skrupowanie w sytuacjach społecznych. Brak im silnej osobowości oraz wiary we własne siły. Obojętne, raczej w sposób zahamowany i milczący funkcjonują społecznie.

- 2) **Skala Cs (Ambicja)**. Osoby osiągające wysokie wyniki są ambitne, niezależne oraz skoncentrowane na sukcesie. Natomiast osoby z niskimi wynikami w tej skali cechuje brak pewności siebie oraz niechęć do bezpośredniej rywalizacji.

Wyniki uzyskane w tej skali przez grupy eksperymentalne i ich statystyki opisowe podane są w tabeli 6.

Tabela 6. Statystyki opisowe wyników w skali Cs u osób z grupy o dojrzałym (D-H) i niedojrzałym (ND-H) stylu humoru oraz wskaźniki istotności różnic między średnimi.

Skala testu CPI	D-H		ND-H		t	P
	M	σ	M	σ		
Cs (Ambicja)	51,31	11,57	46,93	11,22	1,47	0,1469

W skali Cs nie wystąpiły różnice istotne statystycznie między osobami z grupy D-H i ND-H. Obie grupy uzyskały podobne wyniki, mieszczące się w granicach średnich, co oznacza, że nie przejawiają nadmiernych ambicji, a ich skłonność do realizowania obranych celów przejawia się w stopniu umiarkowanym. Niemniej warto zauważyć, że wynik osób z grupy D-H jest wyższy, dlatego też osoby te mogą wykazywać większe poczucie wartości oraz tendencję do większego ukierunkowania na osiągnięcie prestiżu, sukcesu. Ponadto osoby te cechuje aktywność z racji posiadania dużej ilości pomysłów oraz zainteresowań. Z kolei taka tendencja mniejsza jest w grupie osób ND-H.

- 3) **Skala Sy (Towarzystwość)**. Wysoki wynik oznacza otwartość, przyjacielskość oraz chęć przebywania wśród ludzi. Niski wynik w tej skali dotyczy nieśmiałości, poczucia nieużyteczności w sytuacjach społecznych, preferencji trzymania się na uboczu.

Wyniki uzyskane w skali Sy przez grupy eksperymentalne i ich statystyki opisowe podane są w tabeli 7.

Tabela 7. Statystyki opisowe wyników w skali Sy u osób z grupy o dojrzałym (D-H) i niedojrzałym (ND-H) stylu humoru oraz wskaźniki istotności różnic między średnimi.

Skala testu CPI	D-H		ND-H		t	p
	M	σ	M	σ		
Sy (Towarzystwość)	52,03	9,92	49,74	10,69	0,85	0,3972

W skali Sy nie stwierdzono różnic istotnie statystycznych między wyodrębnionymi grupami D-H i ND-H. Obie grupy uzyskały wyniki w granicach średniej, co oznacza, że umiarkowana towarzyskość, nastawienie na zewnątrz, otwartość oraz syntonía charakteryzują osoby zarówno z dojrzałym, jak i niedojrzałym humorem.

- 4) **Skala Sp** (Swoboda towarzyska). Wysoki wynik oznacza pewność siebie, spontaniczność, bycie dobrym rozmówcą oraz brak łatwości zawstydzenia. Z kolei niski wynik w tej skali oznacza bycie ostrożnym, niepewność, wahanie się w przypadku obrony własnego zdania czy punktu widzenia. To także nie bycie złośliwym i sarkastycznym.

Wyniki uzyskane w tej skali przez grupy eksperymentalne i ich statystyki opisowe podane są w tabeli 8.

Tabela 8. Statystyki opisowe wyników w skali Sp u osób z grupy o dojrzałym (D-H) i niedojrzałym (ND-H) stylu humoru oraz wskaźniki istotności różnic między średnimi.

Skala testu CPI	D-H		ND-H		t	p
	M	σ	M	σ		
Sp (Swoboda towarzyska)	51,06	10,13	48,78	11,33	0,82	0,4171

Skala Sp nie różnicuje osób z D-H i ND-H. Obie grupy uzyskały wyniki bliskie średniej, stąd cechuje je umiarkowana spontaniczność i naturalność w towarzystwie, a także brak zahamowania, łatwość zachowania się w grupie i pewność siebie w sytuacjach społecznych. Osoby zarówno z grupy D-H, jak i ND-H charakteryzuje umiarkowany stopień wigoru życia.

- 5) **Skala Sa** (Poczucie własnej wartości). Wysoki wynik mówi o posiadaniu dobrej opinii o sobie oraz o postrzeganiu swojej osobowości jako atrakcyjnej, pełnej uzdolnień. Niski wynik dotyczy powątpiewania w siebie, obwiniania się w chwili niepowodzenia oraz niekorzystnego porównywania się z innymi.

Wyniki uzyskane w tej skali przez grupy eksperymentalne i ich statystyki opisowe podane są w tabeli 9.

Tabela 9. Statystyki opisowe wyników w skali Sa u osób z grupy o dojrzałym (D-H) i niedojrzałym (ND-H) stylu humoru oraz wskaźniki istotności różnic między średnimi.

Skala testu CPI	D-H		ND-H		t	p
	M	σ	M	σ		
Sa (Poczucie własnej wartości)	51,00	11,65	47,89	12,40	0,99	0,3253

W skali Sa nie ma istotnych różnic pomiędzy grupami. Wyniki w granicach średniej wskazują na umiarkowany stopień samoakceptacji w grupie D-H i ND-H. Mimo, że osoby z grupy D-H uzyskały wyższy wynik w tej skali, nie można mówić o tendencji do większej samooceny i lepszego postrzegania siebie tych osób czy większej pewności siebie i śmiałości.

- 6) **Skala In** (Niezależność). Wysoki wynik mówi o niezależności, przedsiębiorczości, pomysłowości, zaradności, wolności od innych. Natomiast niski wynik mówi o braku pewności siebie i poszukiwaniu wsparcia od innych.

Wyniki uzyskane w tej skali przez grupy eksperymentalne i ich statystyki opisowe podane są w tabeli 10.

Tabela 10. Statystyki opisowe wyników w skali In u osób z grupy o dojrzałym (D-H) i niedojrzałym (ND-H) stylu humoru oraz wskaźniki istotności różnic między średnimi.

Skala testu CPI	D-H		ND-H		t	p
	M	σ	M	σ		
In (Niezależność)	51,06	11,09	48,48	9,95	0,93	0,3546

Skala In nie różnicuje wyodrębnionych grup. Wszyscy badani uzyskali wyniki w granicach średniej, stąd można wnioskować o ich przeciętnej niezależności. W zależności od sytuacji stać ich na pomysłowość i zaradne funkcjonowanie w społeczeństwie bez dużej

konieczności polegania na innych. Wyższy wynik, bo 51,06 uzyskały osoby z grupy D-H. Mogą być to osoby pewniejsze siebie w odrębnym, względnie samowystarczalnym życiu, w porównaniu z osobami z grupy ND-H.

- 7) **Skala Em** (Empatia). Wysoki wynik mówi o poczuciu wygody i komfortu z samym sobą, byciu akceptowanym i przyjmowanym przez innych, a także o zdolności rozumienia uczuć innych ludzi. Natomiast niski wynik mówi o braku empatii oraz o skrępowaniu, a nawet zażenowaniu w wielu sytuacjach.

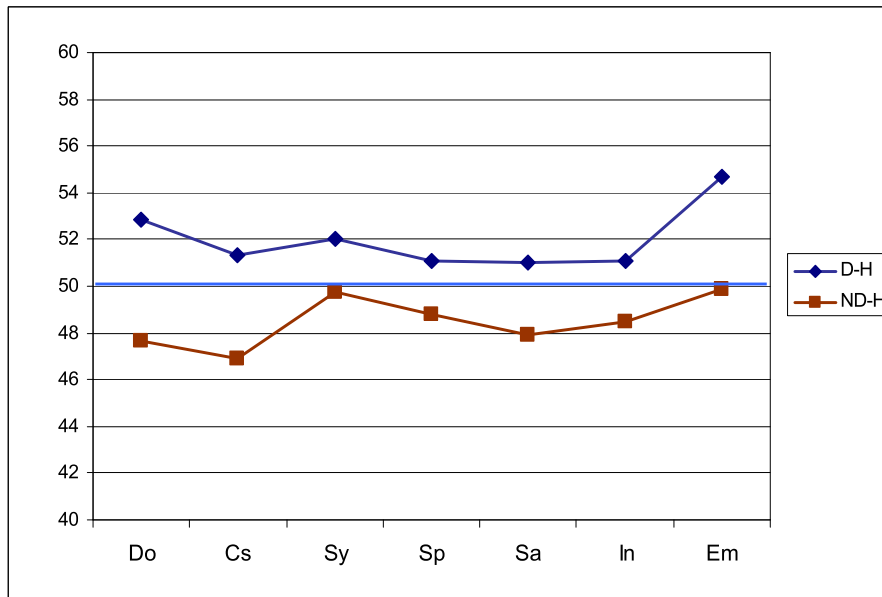
Wyniki uzyskane w tej skali przez grupy eksperymentalne i ich statystyki opisowe podane są w tabeli 11.

Tabela 11. Statystyki opisowe wyników w skali Em u osób z grupy o dojrzałym (D-H) i niedojrzałym (ND-H) stylu humoru oraz wskaźniki istotności różnic między średnimi.

Skala testu CPI	D-H		ND-H		t	p
	M	σ	M	σ		
Em (Empatia)	54,66	10,34	49,85	8,80	1,90	0,0623

Chociaż w skali Em nie ma istotnie statystycznych różnic, to jednak możemy zauważyć pewną tendencję na poziomie istotności $p=0,0623$. Osoby z grupy D-H uzyskały wyższe wyniki (54,66) od badanych z ND-H (49,85), co świadczy o ich większej skłonności do zachowań empatycznych, rozumienia siebie, ale i spojrzenia z perspektywy innych, rozumienia cudzych uczuć również poprzez umiejętność przyjęcia ich sposobu myślenia. Mniejsza tendencja do empatii cechuje grupę ND-H.

Graficzna prezentacja wyników uzyskanych w kategorii I – *Miara zrównoważenia, wpływu na innych i pewności siebie* podana na wykresie 3. Natomiast w tabeli 12 podaję wyniki średnie uporządkowane według wielkości wskaźnika statystycznej różnicy między nimi.



Wykres 3. Profile wyników średnich podanych w tabelach 5 – 11 u osób z grupy D-H i ND-H.

Tabela 12. Wyniki średnie ze skal CPI I kategorii, uszeregowane według wielkości wskaźnika istotności różnic t , które znacząco różnicują osoby z D-H i ND-H.

Skale testu CPI	D-H		ND-H		t	p
	M	σ	M	σ		
Do	52,84	10,24	47,63	9,45	2,02	0,0483
Em	54,66	10,34	49,85	8,80	1,90	0,0623
Cs	51,31	11,57	46,93	11,22	1,47	0,1469

Wykres 3. obrazuje, że osoby z grupy D-H we wszystkich 7 skalach uzyskały wyższe wyniki, powyżej przeciętnej, co wskazuje na ich lepsze, bardziej pozytywne psychospołeczne funkcjonowanie. Natomiast osoby z grupy ND-H w większości skal uzyskały wyniki poniżej przeciętnej, wskazujące na ich mniejsze tendencje do pozytywnych zachowań społecznych.

Istotna statystycznie różnica między grupami wystąpiła w skali Dominacji ($p=0,0483$). U osób z grupy D-H dominacja będzie oznaczała odwagę w prezentowaniu siebie. Ponadto, odwołując się do danych z tabeli 11. wnioskuje się, że największe różnice pomiędzy grupami eksperymentalnymi, oprócz skali Dominacji, wystąpiły w 2 skalach: w skali Empatii (Em), jako tendencja znacząca do zachowań odczuwania stanów emocjonalnych innych osób, oraz w skali Ambicji (Cs), jako tendencja do osiągnięcia osobistych sukcesów bez popadania w konflikty z innymi.

B) Kategoria II – Miara uspołecznienia, dojrzałości i odpowiedzialności.

- 1) **Skala Re** (Odpowiedzialność). Wysoki wynik mówi o odpowiedzialności, byciu rozsądnym, poważnym podchodzeniu do obowiązków i wywiązywaniu się z nich. Z kolei niski wynik mówi o braku zbytniego przejmowania się obowiązkami, byciu niedbałym oraz leniwym.

Wyniki uzyskane w tej skali przez grupy eksperymentalne i ich statystyki opisowe podane są w tabeli 13.

Tabela 13. Statystyki opisowe wyników w skali Re u osób z grupy o dojrzałym (D-H) i niedojrzałym (ND-H) stylu humoru oraz wskaźniki istotności różnic między średnimi.

Skala testu CPI	D-H		ND-H		t	P
	M	σ	M	σ		
Re (Odpowiedzialność)	52,19	9,72	50,67	8,63	0,63	0,5314

W skali Re nie wystąpiły istotne różnice statystycznie pomiędzy wyodrębnionymi grupami ($p=0,5314$). Osoby z grupy D-H i ND-H uzyskały wyniki w granicach średniej, stąd można wnioskować o ich umiarkowanej tendencji do obowiązkowości, dokładności, sumienności i odpowiedzialnego wywiązywania się z przyjętego zakresu obowiązków, czyli cech przekładających się na wydajność pracy.

- 2) **Skala So** (Uspołecznienie). Wysoki wynik mówi o akceptacji zwykłych codziennych zasad, przepisów oraz łatwości dostosowywania się. Niski wynik mówi o byciu niekonwencjonalnym, trudnościach w dopasowaniu się oraz odrzucaniu przyjętych przez ogół zasad.

Wyniki uzyskane w tej skali przez grupy eksperymentalne i ich statystyki opisowe podane są w tabeli 14.

Tabela 14. Statystyki opisowe wyników w skali So u osób z grupy o dojrzałym (D-H) i niedojrzałym (ND-H) stylu humoru oraz wskaźniki istotności różnic między średnimi.

Skala testu CPI	D-H		ND-H		t	P
	M	σ	M	σ		
So (Uspołecznienie)	53,88	10,29	47,00	9,84	2,61	0,0116

W skali So wystąpiły różnice istotne statystycznie ($p=0,0116$). Osoby z grupy D-H osiągnęły w tej skali wyższe wyniki niż osoby z grupy ND-H, co świadczy o ich dojrzałości społecznej. Dostosowują się do ogólnie przyjętych zasad i reguł życia społecznego, dobrze funkcjonują w sferze psychospołecznej, nie ujawniając oporu i trudności adaptacyjnych. W sposób szczerzy i bezkonfliktowy żyją w grupie. Z kolei osoby z ND-H mimo wyniku poniżej średniej, w stosunku do osób z D-H, skłonne są odrzucać reguły i akcentować swój sprzeciw. Nierzadko mogą buntować się oraz ujawniać samowolne zachowania.

- 3) **Skala Sc** (Opanowanie). Wysoki wynik mówi o samodyscyplinie, kontroli emocji i braku impulsywności. Niski wynik mówi o głośnym ujawnianiu silnych uczuć i emocji oraz podejmowaniu niewielkich prób ukrywania ich.

Wyniki uzyskane w tej skali przez grupy eksperymentalne i ich statystyki opisowe podane są w tabeli 15.

Tabela 15. Statystyki opisowe wyników w skali Sc u osób z grupy o dojrzałym (D-H) i niedojrzałym (ND-H) stylu humoru oraz wskaźniki istotności różnic między średnimi.

Skala testu CPI	D-H		ND-H		t	P
	M	σ	M	σ		
Sc (Opanowanie)	54,47	10,26	47,89	10,12	2,47	0,0166

Skala Sc istotnie różnicuje osoby z grup eksperymentalnych ($p=0,0166$). Osoby z D-H są w stanie bardziej skutecznie kontrolować własne emocje, nie są egocentryczne i impulsywne. To osoby spokojne, cierpliwe i powściągliwe. Natomiast osoby z ND-H mogą jawnie manifestować swoje negatywne stany emocjonalne oraz nieskutecznie kontrolować i kierować sobą w sytuacji wywołującej silne emocje. Skłonne są do pobudliwości i drażliwości.

- 4) **Skala Gi** (Chęć podobania się). Wysoki wynik mówi o chęci robienia dobrego wrażenia poprzez zachowanie się zgodne z innymi, a niekoniecznie zgodne z samym sobą. Niski wynik mówi o byciu autentycznym, nawet jeśli spowodowałoby to napięcie czy problemy w grupie.

Wyniki uzyskane w tej skali przez grupy eksperymentalne i ich statystyki opisowe podane są w tabeli 16.

Tabela 16. Statystyki opisowe wyników w skali Gi u osób z grupy o dojrzałym (D-H) i niedojrzałym (ND-H) stylu humoru oraz wskaźniki istotności różnic między średnimi.

Skala testu CPI	D-H		ND-H		t	P
	M	σ	M	σ		
Gi (Chęć podobań się)	52,97	10,48	49,04	11,05	1,40	0,1669

W tej skali nie wystąpiły istotne różnice ($p=0,1669$). Grupy uzyskały wyniki w granicach przeciętnej, więc cechuje je umiarkowana chęć przypodobania się innym. W zależności od sytuacji pozwolą sobie na robienie dobrego wrażenia, by uniknąć złej opinii czy niekonstruktywnej krytyki innych. Większa tendencja do troski o swoje dobre wrażenie wystąpiła w grupie D-H. Są to osoby współpracujące, uczynne i serdeczne.

- 5) **Skala Cm** (Typowość) umożliwia ocenę stopnia reakcji odpowiadającą powszechnie przyjętym wzorcom.

Wyniki uzyskane w tej skali przez grupy eksperymentalne i ich statystyki opisowe podane są w tabeli 17.

Tabela 17. Statystyki opisowe wyników w skali Cm u osób z grupy o dojrzałym (D-H) i niedojrzałym (ND-H) stylu humoru oraz wskaźniki istotności różnic między średnimi.

Skala testu CPI	D-H		ND-H		t	P
	M	σ	M	σ		
Cm (Typowość)	50,81	8,54	51,33	12,42	-0,19	0,8500

Brak istotnych różnic w tej skali pozwala na ocenę zgodności reakcji osób podczas odpowiedzi na pytania kwestionariuszowe z powszechnie przyjętym wzorem zarówno w grupie D-H, jak i ND-H. Osoby zarówno z grupy D-H i ND-H cechuje rzetelność, szczerłość oraz zdolność do dokonania realistycznej, trafnej oceny.

- 6) **Skala Wb** (Dobre samopoczucie). Wysoki wynik mówi o dobrym samopoczuciu fizycznym i emocjonalnym oraz o optymistycznej postawie wobec przyszłości. Niski wynik odnosi się do posiadania pewnych trudności osobistych oraz pesymistycznej postawy wobec przyszłości.

Wyniki uzyskane w tej skali przez grupy eksperymentalne i ich statystyki opisowe podane są w tabeli 18.

Tabela 18. Statystyki opisowe wyników w skali Wb u osób z grupy o dojrzałym (D-H) i niedojrzałym (ND-H) stylu humoru oraz wskaźniki istotności różnic między średnimi.

Skala testu CPI	D-H		ND-H		t	P
	M	σ	M	σ		
Wb (Dobre samopoczucie)	54,56	6,86	44,93	11,72	3,92	0,0002

Skala Wb istotnie różnicuje osoby z D-H od osób z ND-H ($p=0,0002$). Osoby z grupy D-H ($M=54,56$) uzyskały wynik powyżej średniej, posiadają zatem lepsze z samopoczucie, w porównaniu z osobami z grupy ND-H. Są energiczne i produktywne. Co więcej, osoby z grupy D-H cechuje przyszłościowy optymizm, a osoby z grupy ND-H tendencja do pesymistycznego myślenia. Osoby z grupy ND-H są apatyczne, raczej o obronnej postawie do życia, która ogranicza zakres ich działania.

- 7) **Skala To** (Tolerancja) służy do pomiaru tolerancyjnej i nieoceniającej postawy w stosunku do innych. Wysoki wynik mówi o tolerowaniu wierzeń i przekonań innych ludzi nawet jeśli są różne od naszych. Niski wynik mówi o braku tolerancji i byciu sceptycznym.

Wyniki uzyskane w tej skali przez grupy eksperymentalne i ich statystyki opisowe podane są w tabeli 19.

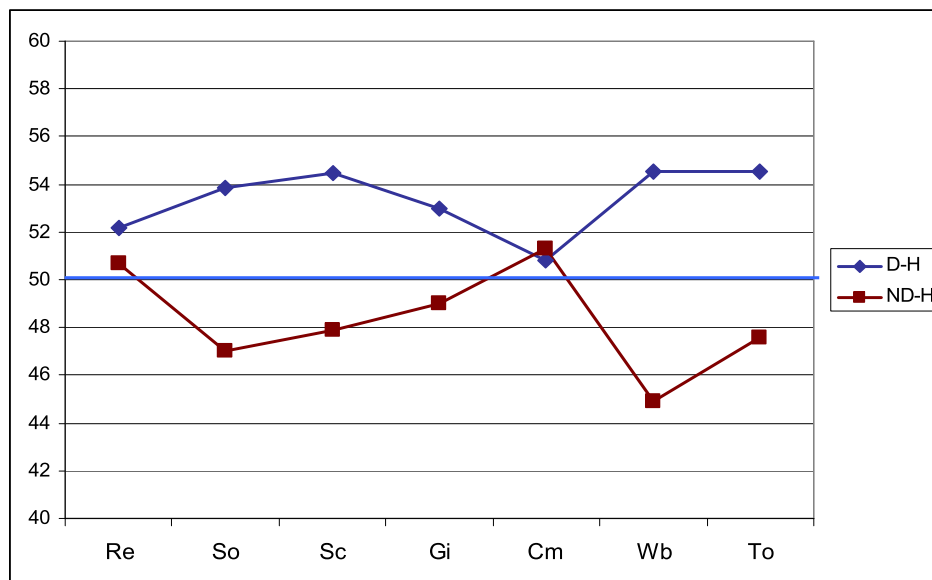
Tabela 19. Statystyki opisowe wyników w skali To u osób z grupy o dojrzałym (D-H) i niedojrzałym (ND-H) stylu humoru oraz wskaźniki istotności różnic między średnimi.

Skala testu CPI	D-H		ND-H		t	P
	M	σ	M	σ		
To (Tolerancja)	54,53	11,03	47,59	9,93	2,52	0,0146

Na poziomie statystycznie istotnym grupy D-H i ND-H różnią się od siebie ($p=0,0146$). Osoby z D-H w związku z wyższym wynikiem w tej skali ($M=54,53$) są bardziej tolerancyjne i nie oceniające poglądów, opinii oraz przekonań innych, niż osoby z grupy ND-H. Bez uprzedzeń i podejrzliwości podchodzą do innych. Z kolei osoby z ND-H cechują się

mniejszą tendencją do przejawiania tolerancji. W zależności od sytuacji mogą ujawniać sceptycyzm i krytykę w stosunku do wypowiedzi innych, a także ostrożność i bierność.

Graficzna prezentacja wyników uzyskanych w kategorii II - *Miara uspołecznienia, dojrzałości i odpowiedzialności* podana na wykresie 4. Natomiast w tabeli 20 podaję wyniki średnie uporządkowane według wielkości wskaźnika statystycznej różnicy między nimi.



Wykres 4. Profile z wyników średnich podanych w tabelach 13 - 19.

Tabela 20. Wyniki średnie ze skal CPI II kategorii, uszeregowane według wielkości wskaźnika istotności różnic t , które znacząco różnicują osoby z D-H i ND-H.

Skale testu CPI	D-H		ND-H		t	P
	M	σ	M	σ		
Wb	54,56	6,86	44,93	11,72	3,92	0,0002
So	53,88	10,29	47,00	9,84	2,61	0,0116
To	54,53	11,03	47,59	9,93	2,52	0,0146
Sc	54,47	10,26	47,89	10,12	2,47	0,0166
Gi	52,97	10,48	49,04	11,05	1,40	0,1669

Na wykresie 4. można zauważyć wyniki wyższe od przeciętnej w grupie D-H we wszystkich 7 skalach składowych II kategorii testu CPI. Oznacza to, że osoby z dojrzałym humorem cechuje lepsze, bardziej dojrzałe funkcjonowanie psychospołeczne.

Z kolei osoby z grupy ND-H, uzyskując wyniki w okolicy lub poniżej średniej, cechują się mniejszą tendencją do pozytywnych zachowań w relacjach społecznych. Mimo tych różnic międzygrupowych, na korzyść grupy D-H, istotne statystycznie różnice wystąpiły w 4

skalach. Odwołując się do tabeli 19. widać, że jest to: 1) skala Dobrego Samopoczucia (Wb) czyli ogólnego nastroju; 2) skala Uspołecznienia (So) czyli stopnia dojrzałości społecznej; 3) skala Tolerancji (To) oraz 4) skala Opanowania (Sc) czyli samokontroli. Ponadto w skali Chęci podobać się (Gi) w grupie osób D-H wystąpiła wyraźna, większa tendencja do zachowań współpracy i troski o stwarzanie dobrego wrażenie na innych.

C) Kategoria III - Miara powodzenia i wydajności umysłowej.

- 1) **Skala Ac** (Powodzenie przez konformizm). Wysoki wynik mówi o odnajdywaniu się w warunkach, gdzie zadania i oczekiwania są jasno sprecyzowane, o silnej potrzebie dobrego realizowania podjętych czynności. Niski wynik mówi o trudnościach w byciu jak najlepszym, gdy warunki są ustrukturyzowane, a oczekiwania jasno sprecyzowane.

Wyniki uzyskane w tej skali przez grupy eksperymentalne i ich statystyki opisowe podane są w tabeli 21.

Tabela 21. Statystyki opisowe wyników w skali Ac u osób z grupy o dojrzałym (D-H) i niedojrzałym (ND-H) stylu humoru oraz wskaźniki istotności różnic między średnimi.

Skala testu CPI	D-H		ND-H		t	p
	M	σ	M	σ		
Ac (Powodzenie przez konformizm)	54,47	8,82	48,04	9,87	2,64	0,0106

W tej skali wystąpiły różnice statystycznie istotne ($p=0,0106$). Osoby z grupy D-H uzyskały średni wynik 54,47, co wskazuje na ich większe powodzenie w porównaniu z osobami z grupy ND-H. Są to osoby łatwo i dobrze wywiązujące się z zadań określonych i wyraźnie sprecyzowanych. Są to osoby odpowiedzialne i współpracujące. Działają w sposób wytrwały i pracowity. Konformizm i przystosowanie do zaakceptowanych warunków funkcjonowania umożliwia tym osobom osiągnięcie powodzenia.

Natomiast osoby z grupy ND-H, niekoniecznie konsekwentnie działają w warunkach z góry zdefiniowanych. Przejawiają umiarkowany stopień powodzenia przez konformizm. Łatwo ulegają dezorganizacji w sytuacji, która wymaga przygotowania się.

- 2) **Skala Ai** (Powodzenie przez niezależność). Wysoki wynik mówi o zamiłowaniu do pracy w warunkach sprzyjającym wolności i dowolności działania, a także możliwości przejawiania własnej inicjatywy. Niski wynik mówi o trudnościach funkcjonowania w warunkach niejasnych, nieokreślonych, dających możliwość wielu sposobów działania bez sprecyzowanych metod i standardów.

Wyniki uzyskane w tej skali przez grupy eksperymentalne i ich statystyki opisowe podane są w tabeli 22.

Tabela 22. Statystyki opisowe wyników w skali Ai u osób z grupy o dojrzałym (D-H) i niedojrzałym (ND-H) stylu humoru oraz wskaźniki istotności różnic między średnimi.

Skala testu CPI	D-H		ND-H		t	p
	M	σ	M	σ		
Ai (Powodzenie przez niezależność)	51,13	12,43	48,85	8,96	0,79	0,4316

Skala Ai nie różnicuje osób z grupy eksperymentalnej D-H od osób z grupy ND-H. Umiarkowane powodzenie przez niezależność cechuje osoby z D-H i ND-H, czyli m.in. radzenie sobie w warunkach zadaniowych o niezdefiniowanych, luźnych strukturach, a także niezależności działania oraz sądów. Raczej nie są to osoby uległe i podporządkowujące się.

- 3) **Skala Ie** (Wydajność umysłowa). Wysoki wynik mówi o skuteczności zdolności intelektualnych oraz skoncentrowaniu na zadaniach, kiedy inni wydają się już być zniechęceni i znudzeni. Niski wynik mówi o posiadaniu wielu trudności w rozpoczynaniu zadań oraz chęci szybkiego ich zakończenia.

Wyniki uzyskane w tej skali przez grupy eksperymentalne i ich statystyki opisowe podane są w tabeli 23.

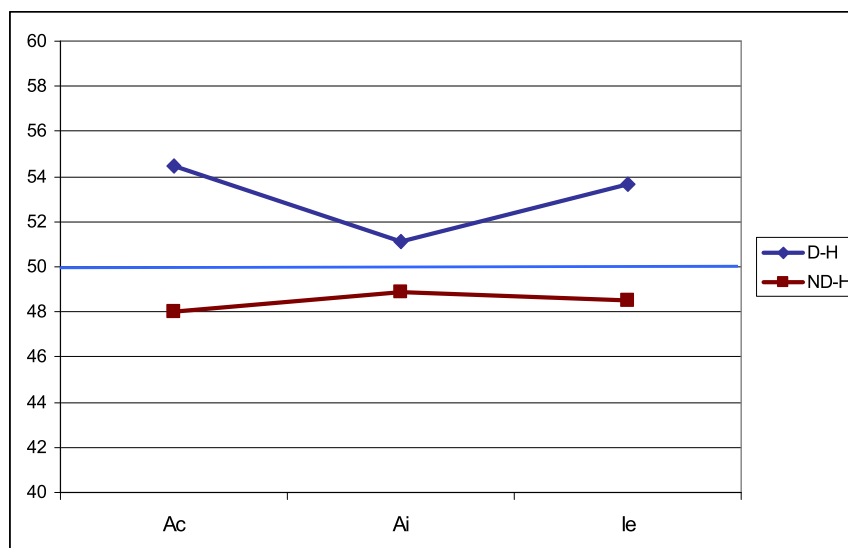
Tabela 23. Statystyki opisowe wyników w skali Ie u osób z grupy o dojrzałym (D-H) i niedojrzałym (ND-H) stylu humoru oraz wskaźniki istotności różnic między średnimi.

Skala testu CPI	D-H		ND-H		t	p
	M	σ	M	σ		
Ie (Wydajność umysłowa)	53,66	9,67	48,48	11,48	1,88	0,0652

W skali Ie nie wystąpiły istotne różnice statystycznie pomiędzy grupami eksperymentalnymi na poziomie istotności $p=0,0652$, choć osoby z grupy D-H uzyskały wyższe wyniki. Oznacza to większą skłonność tych osób do utrzymywaniu swoich procesów poznawczych na zadaniu w celu jego finalnego, skutecznego zrealizowania. Posiadają również większą tendencję do pracy umysłowej, planowania i generowania pomysłów.

Osoby z grupy ND-H, cechujące się umiarkowaną wydajnością umysłową, w zależności od sprzyjających warunków mogą utrzymywać swoją koncentrację na zadaniu, ale też szybko zniechęcać się. To osoby raczej ostrożne, które cechuje mniejsza gotowość poznawczego i intelektualnego angażowania się.

Graficzna prezentacja wyników uzyskanych w III kategorii - *Miara powodzenia i wydajności umysłowej* podana na wykresie 5. Natomiast w tabeli 24 podają wyniki średnie uporządkowane według wielkości wskaźnika statystycznej różnicy między nimi.



Wykres 5. Profile z wyników średnich podanych w tabelach 21-23 u osób z grupy D-H i ND-H.

Tabela 24. Wyniki średnie ze skal CPI III kategorii, uszeregowane według wielkości wskaźnika istotności różnic t , które znacząco różnicują osoby z D-H i ND-H.

Skale testu CPI	D-H		ND-H		t	p
	M	σ	M	σ		
Ac	54,47	8,82	48,04	9,87	2,64	0,0106
Ie	53,66	9,67	48,48	11,48	1,88	0,0652

Powyższy wykres 5. obrazuje średnie wyniki, wyższe od przeciętnej, uzyskane przez osoby z grupy D-H oraz średnie wyniki, poniżej przeciętnej, osób z grupy ND-H. Oznacza to,

że osoby z D-H funkcjonują lepiej w sferach mierzonych skalami, które stanowią miarę powodzenia i wydajności umysłowej. Ze statystycznego punktu widzenia, istotna różnica między grupami wystąpiła w Skali Powodzenia przez konformizm (Ac). Osoby z D-H wykorzystując swój konformizm środowiskowy, lepiej i sprawniej odnajdują się w danej sytuacji, sprawnie organizują się i działają zgodnie z przyjętymi zasadami, według ustalonych i uznanych kryteriów. Osoby z D-H ujawniają również znaczącą tendencję do wykorzystywania swoich procesów intelektualnych i poznawczych do realizacji podjętych zadań.

D) Kategoria IV - Miara sposobu myślenia i typu zainteresowań.

- 1) **Skala Py** (Wnikliwość psychologiczna). Wysoki wynik mówi o zainteresowaniu przyczynowością ludzkiego zachowania, a nie oceną sposobu postępowania innych. Wiąże się to także z umiejętną oceną stanów emocjonalnych innych i tego, co oni mogą myśleć. Niski wynik mówi o braku tych umiejętności.

Wyniki uzyskane w tej skali przez grupy eksperymentalne i ich statystyki opisowe podane są w tabeli 25.

Tabela 25. Statystyki opisowe wyników w skali Py u osób z grupy dojrzałym (D-H) i niedojrzałym (ND-H) stylu humoru oraz wskaźniki istotności różnic między średnimi.

Skala testu CPI	D-H		ND-H		t	p
	M	σ	M	σ		
Py (Wnikliwość psychologiczna)	50,84	11,59	49,59	10,28	0,43	0,6653

Skala Py nie różnicuje istotnie osób z grupy D-H od osób z grupy ND-H. Wyniki w granicach średniej mówią o umiarkowanej zdolności do interesowania się innymi na tyle, by zorientować się w ich potrzebach i motywach, a także zareagować na nie. W umiarkowanym stopniu są spostrzegawczy i przyjmują postawę obserwatora.

- 2) **Skala Fx** (Rzutkość). Wysoki wynik mówi o elastyczności, lubieniu zmian i różnorodności, niecierpliwości, łatwości wpadania w nudę i rutynę życia. Niski wynik mówi o zamyślenia niezmienności, dobrego zorganizowania życia, a także bycie upartym.

Wyniki uzyskane w tej skali przez grupy eksperymentalne i ich statystyki opisowe podane są w tabeli 26.

Tabela 26. Statystyki opisowe wyników w skali Fx u osób z grupy o dojrzałym (D-H) i niedojrzałym (ND-H) stylu humoru oraz wskaźniki istotności różnic między średnimi.

Skala testu CPI	D-H		ND-H		t	p
	M	σ	M	σ		
Fx (Rzutkość)	47,53	12,48	49,15	7,51	-0,59	0,5583

W tej skali Fx nie stwierdza się istotnych różnic pomiędzy grupami na poziomie istotności $p=0,5583$. Nie można zatem powiedzieć, że osoby z grupy D-H i ND-H różnią się pod względem elastyczności działania. Mają przeciętną skłonność do poszukiwania źródeł urozmaicenia życia. W zależności od sytuacji mogą poszukiwać przyjemności i rozrywek, a w relacjach z innymi mogą przejawiać postawę egoistyczną, nacechowaną sarkazmem i cynizmem. Niemniej, nie brak im rozwagi oraz respektowania tradycji i zwyczajów. Nie boją się zmian, a posiadane umiejętności organizatorskich eliminują poczucie chaosu życia.

- 3) **Skala F/M (Kobiecość/Męskość)**. Wysoki wynik mówi o posiadaniu takich cech jak: umiejętność współczucia, wrażliwość na krytykę, bycie pomocnym, interpretowanie pewnych wydarzeń z własnego punktu widzenia, bycie czułym i czasami niepewnym. Niski wynik mówi o byciu stanowczym, zdecydowanym, zorientowanym na działania i przyjmowaniu inicjatywy, raczej bez sentymentu.

Wyniki uzyskane w tej skali przez grupy eksperymentalne i ich statystyki opisowe podane są w tabeli 27.

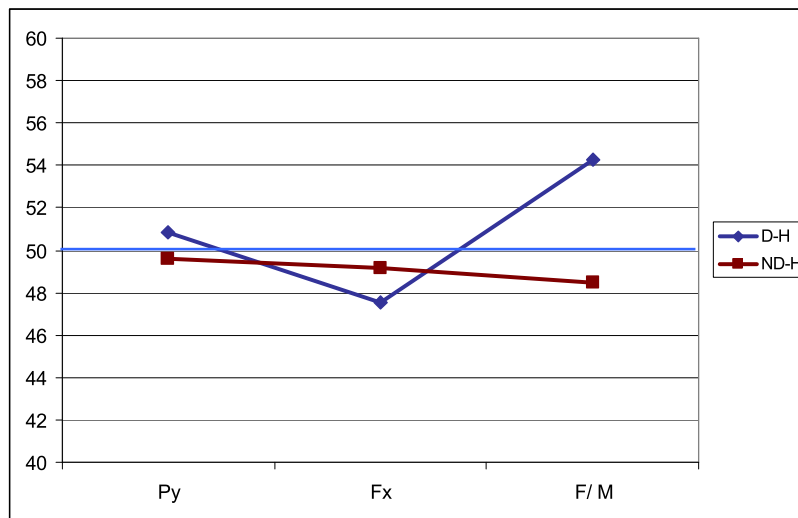
Tabela 27. Statystyki opisowe wyników w skali F/M u osób z grupy o dojrzałym (D-H) i niedojrzałym (ND-H) stylu humoru oraz wskaźniki istotności różnic między średnimi.

Skala testu CPI	D-H		ND-H		t	p
	M	σ	M	σ		
F/M (Kobiecość/Męskość)	54,28	9,45	48,44	9,32	2,38	0,0208

Skala F/M istotnie różnicuje osoby z grupy D-H od osób z grupy ND-H na poziomie istotności $p=0,0208$. Można wnioskować, że osoby z grupy D-H posiadają więcej dominujących cech stereotypowo kobiecych. Z jednej strony zdolność do współczucia i pomocy, z drugiej strony wrażliwość emocjonalna oraz niepewność w sytuacjach społecznych. To osoby subtelne, szczerze oraz pełne szacunku i akceptacji dla innych. Z kolei osoby z grupy ND-H

przejawiają bardziej cechy męskie: zdecydowanie, inicjatywa, koncentracja na zadaniu i działaniu, nie ujawniając łatwo swojej słabości. To osoby aktywne i bezpośrednio w relacjach z innymi.

Graficzna prezentacja wyników uzyskanych w IV kategorii – *Miara sposobu myślenia i typu zainteresowań* podana na wykresie 6. Natomiast w tabeli 28 podają wyniki średnie uporządkowane według wielkości wskaźnika statystycznej różnicy między nimi.



Wykres 6. Profile z wyników średnich podanych w tabelach 25-27 u osób z D-H i ND-H.

Tabela 28. Wyniki średnie ze skal CPI IV kategorii, uszeregowane według wielkości wskaźnika istotności różnic t , które znacząco różnicują osoby z D-H i ND-H.

Skale testu CPI	D-H		ND-H		t	p
	M	σ	M	σ		
F/M	54,28	9,45	48,44	9,32	2,38	0,0208
Py	50,84	11,59	49,59	10,28	0,43	0,6653
Fx	47,53	12,48	49,15	7,51	-0,59	0,5583

Na wykresie 6. można zauważyć, przede wszystkim w jednej skali, wynik znacząco wyższy od przeciętnej dla grupy D-H. Istotna różnica w funkcjonowaniu psychospołecznym dotyczy wyniku w skali Kobiecość/ Męskość (F/M). Osoby z tej grupy są budzące zaufanie, emocjonalne i współczujące innym. Co się tyczy skali Wnikliwości psychologicznej (Py), w przypadku grupy D-H, mimo wyższego wyniku, brak wyraźnej większej tendencji do zachowań interesowania się przeżyciami innych, niż jest to w grupie ND-H. Dwie grupy eksperymentalne w stopniu umiarkowanym reagują na dostrzeżone potrzeby innych.

Natomiast w skali Rzutkość (Fx), osoby zarówno z N-H, jak i ND-H osiągnęły wynik poniżej, ale w granicach średniej, mówiący, m.in. o ich umiarkowanym nastawieniu na urozmaicenie życia nowymi przyjemnościami. Osoby raczej zachowują balans pomiędzy porządkiem codzienności a wprowadzaniem nowości do życia.

E) Skale strukturalne.

- 1) **Skala v.1-Int** (Nastawienie do wewnątrz – na zewnątrz). Wysokie wyniki mówią o byciu powściągliwym w słowach i działaniu, o byciu skromnym i nieśmiałym. Niskie wyniki mówią o byciu towarzyskim, rozmownym, pewnym siebie.

Wyniki uzyskane w tej skali przez grupy eksperymentalne i ich statystyki opisowe podane są w tabeli 29.

Tabela 29. Statystyki opisowe wyników w skali v.1-Int u osób z grupy o dojrzałym (D-H) i niedojrzałym (ND-H) stylu humoru oraz wskaźniki istotności różnic między średnimi.

Skala testu CPI	D-H		ND-H		t	p
	M	σ	M	σ		
v.1-Int	51,59	8,20	51,22	10,85	0,15	0,8816

Skala v.1-Int nie różnicuje istotnie statystycznie osób z grupy D-H i ND-H pod kątem introwersji czy ekstrawersji. Osoby te w umiarkowanym stopniu są otwarte i towarzyskie. W zależności od sytuacji mogą podejmować inicjatywne i działania o charakterze społecznym. W niektórych sytuacjach charakteryzować ich może skrupowanie, a nawet wycofanie .

- 2) **Skala v.2-NF** (Akceptacja norm- Odrzucenie norm). Wysokie wyniki odnoszą się do dobrego zorganizowania, sumienności, bycia konwencjonalnym i zależnym. Niskie wyniki mówią o poszukiwaniu przyjemności, buntowania się, byciu niespokojnym i nerwowym.

Wyniki uzyskane w tej skali przez grupy eksperymentalne i ich statystyki opisowe podane są w tabeli 30.

Tabela 30. Statystyki opisowe wyników w skali v.2-NF u osób z grupy o dojrzałym (D-H) i niedojrzałym (ND-H) stylu humoru oraz wskaźniki istotności różnic między średnimi.

Skala testu CPI	D-H		ND-H		<i>t</i>	P
	M	σ	M	σ		
v.2-NF	49,44	10,70	47,78	9,41	0,63	0,5334

Skala v.2-NF również nie pozwala na określenie istotnych różnic statystycznie na poziomie $p=0,8816$. Uzyskane wyniki mieszczą się w granicach, ściślej – poniżej, średniej. W tej skali nie stwierdza się u żadnej z grup wyraźnej tendencji do odrzucania norm, buntowania się i niekonwencjonalnego sposobu życia.

- 3) **Skala v.3-SR** (Samorealizacja). Wysokie wyniki dotyczą poczucia spełnienia, realizacji w życiu, a także radzenia sobie ze stresem i zadowolenia. Niskie wyniki mówią o braku determinacji i spełnienia, o wrażliwość i bezbronności w chwili ciężkich przeżyć życiowych.

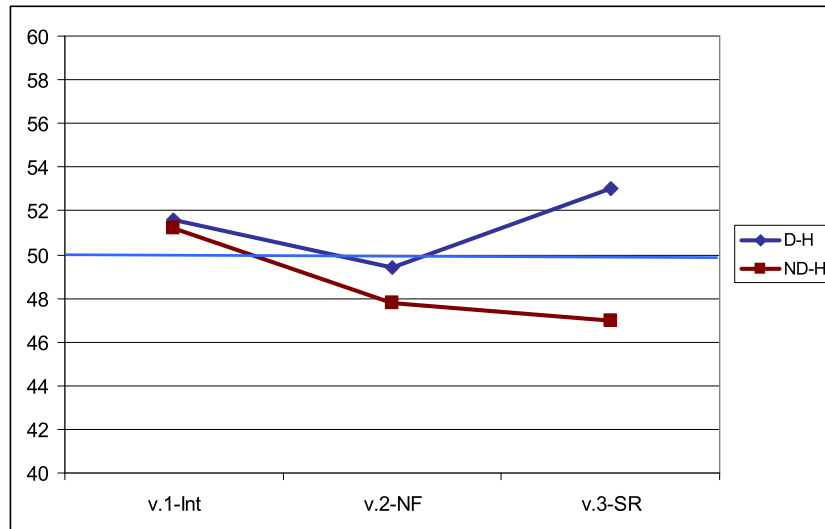
Wyniki uzyskane w tej skali przez grupy eksperymentalne i ich statystyki opisowe podane są w tabeli 31.

Tabela 31. Statystyki opisowe wyników w skali v.3-SR u osób z grupy o dojrzałym (D-H) i niedojrzałym (ND-H) stylu humoru oraz wskaźniki istotności różnic między średnimi.

Skala testu CPI	D-H		ND-H		<i>t</i>	p
	M	σ	M	σ		
v.3-SR	53,00	12,40	47,00	9,22	2,08	0,0425

Skala v.3 różnicuje osoby z grupy D-H od osób z ND-H na poziomie istotności $p=0,0425$. Osoby z D-H znacznie różnią się poziomem samorealizacji i poczuciem spełnienia. Wyższe wyniki w tej skali świadczą o dojrzałości, optymizmie, wolności od neurotycznych tendencji i konfliktów, które mogłyby hamować rozwój osób. Osoby w porównaniu z grupą ND-H mają wyższe poczucie sprawstwa oraz radzenia sobie ze stresującymi wydarzeniami życia, przez co są bardziej zaradne. Osoby z ND-H mają mniejszą tendencję do radzenia sobie w trudnych sytuacjach oraz do zadowolenia z życia.

Graficzna prezentacja wyników uzyskanych w skalach strukturalnych CPI podana na wykresie 7. Natomiast w tabeli 32 podają wyniki średnie uporządkowane według wielkości wskaźnika statystycznej różnicy między nimi.



Wykres 7. Profile wyników średnich podanych w tabelach 29-31 u osób z grupy D-H i ND-H.

Tabela 32. Wyniki średnie ze skal strukturalnych CPI, uszeregowane według wielkości wskaźnika istotności różnic t , które znacząco różnicują osoby z D-H i ND-H.

Skale testu CPI	D-H		ND-H		t	p
	M	σ	M	σ		
v.3-SR	53,00	12,40	47,00	9,22	2,08	0,0425
v.2.-NF	49,44	10,70	47,78	9,41	0,63	0,5334
v.1-Int	51,59	8,20	51,22	10,85	0,15	0,8816

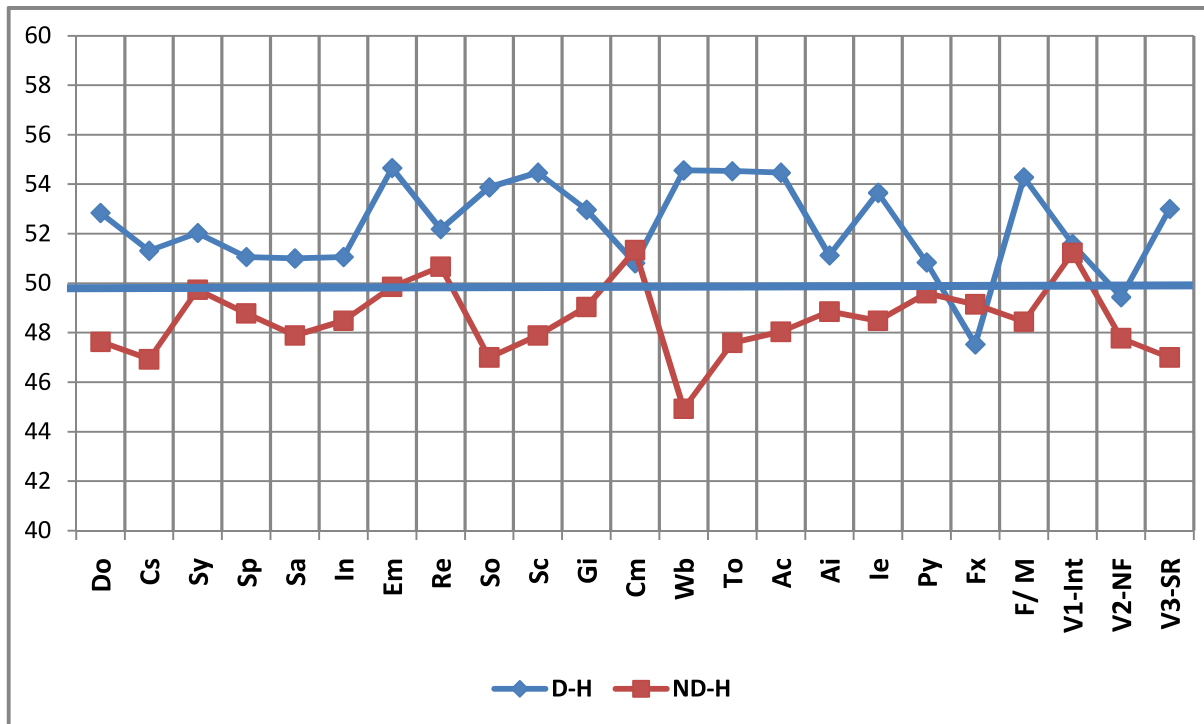
Na wykresie 7 widać, że osoby z grupy D-H osiągnęły wyniki powyżej średniej w dwóch skalach strukturalnych: 1) Nastawieniu do wewnątrz - Nastawieniu do zewnątrz (v.1-Int), niemniej skala ta nie różnicuje grup pod względem introwersji oraz 2) Samorealizacji (v.3-SR), gdzie wystąpiły istotne różnice między grupą D-H i ND-H.

Osoby z dojrzałym humorem cechuje dążenie do samorozwoju, realizowanie własnych zamierzeń, spontaniczność i rozwijanie zainteresowań, a także dystans wobec trudnych wydarzeń życiowych. Z kolei taka tendencja mniejsza jest w grupie osób z ND-H. Co się tyczy skali strukturalnej Akceptacji Norm-Odrzucenia Norm (v.2.-NF) zarówno osoby z grupy D-H, jak i ND-H uzyskały wyniki poniżej średniej. Mimo wyższego wyniku w grupie

D-H nie stwierdza się znaczącej tendencji osób z ND-H do buntowniczych zachowań negowania społecznie przyjętych norm.

Podsumowanie

Osoby z dojrzałym i niedojrzałym humorem znacznie różnią się między sobą pod względem struktury psychospołecznych cech osobowości. Przedstawiają to poniższy wykres 8 oraz tabela 33.



Wykres 8. Profile z wyników średnich skal testu CPI u osób o wysokim (D-H) i niskim (ND-H) wskaźniku Dojrzałości Humoru.

Tabela 33. Wyniki średnie ze skal testu CPI uszeregowane według wielkości wskaźnika istotności różnic t.

Skale CPI	D-H	ND-H	t	p
	M	M		
Dobre samopoczucie (Wb)	54,56	44,93	3,92	0,0002
Powodzenie przez konformizm (Ac)	54,47	48,04	2,64	0,0106
Uspołecznienie (So)	53,88	47,00	2,61	0,0116
Tolerancja (To)	54,53	47,59	2,52	0,0146
Opanowanie (Sc)	54,47	47,89	2,47	0,0166
Kobiecość/Męskość F/M	54,28	48,44	2,38	0,0208
Samorealizacja (v.3-SR)	53,00	47,00	2,08	0,0425
Dominacja (Do)	52,84	47,63	2,02	0,0483
Empatia (Em)	54,66	49,85	1,90	0,0623
Wydajność umysłowa (Ie)	53,66	48,48	1,88	0,0652
Ambicja (Cs)	51,31	46,93	1,47	0,1469
Chęć podobania się (Gi)	52,97	49,04	1,40	0,1669
Poczucie własnej wartości (SA)	51,00	47,89	0,99	0,3253
Niezależność (In)	51,06	48,48	0,93	0,3546
Towarzyskość (Sy)	52,03	49,74	0,85	0,3972
Swoboda towarzyska (Sp)	51,06	48,78	0,82	0,4171
Powodzenie przez niezależność (Ai)	51,13	48,85	0,79	0,4316
Odpowiedzialność (Re)	52,19	50,67	0,63	0,5314
Akceptacja norm - Odrzucenie norm (v.2-NF)	49,44	47,78	0,63	0,5334
Wnikliwość psychologiczna (Py)	50,84	49,59	0,43	0,6653
Nastawienie do wewnątrz - nastawienie na zewnątrz (v.1-Int)	51,59	51,22	0,15	0,8816
Typowość (Cm)	50,81	51,33	-0,19	0,8500
Rzutkość (Fx)	47,53	49,15	-0,59	0,05583

Analizując powyższy wykres oraz podsumowując dotychczas zaprezentowane dane, można stwierdzić, że osoby z grupy D-H i ND-H znacznie różnią się od siebie w skalach ujmujących psychospołeczne funkcjonowanie, z wyjątkiem skali Typowość (Cm) oraz Nastawienie do wewnątrz - nastawienie do zewnątrz (v.1-Int). Grupa D-H osiągnęła wyniki średnie albo powyżej średniej, co wskazuje na ich większe uspołecznienie, natomiast grupa ND-H w większości skal uzyskała wyniki poniżej średniej.

Bliższe przyjrzenie się zaprezentowanym wynikom pozwala na wyłonienie istotnych statystycznie różnic w następujących 8 skalach: Dobre samopoczucie (Wb) na poziomie istotności $p=0,01$ oraz na poziomie istotności $p=0,05$ w skalach: Powodzenie przez konformizm (Ac), Uspołecznienie (So), Tolerancja (To), Opanowanie (Sc), Kobiecość/Męskość (F/M), Samorealizacja (v.3-SR) oraz Dominacja (Do). Oznacza to, że badani z grupy D-H, w porównaniu z osobami z grupy ND-H, funkcjonują w bardziej pozytywny i dojrzały sposób w powyższych aspektach życia społecznego.

Osoby z dojrzałym humorem posiadają cechy aprobowane społecznie, które ułatwiają im powodzenie w działaniu. Cechuje je zatem lepsze samopoczucie, mające wpływ na większą produktywność w działaniu oraz bardziej pozytywne nastawienie na przyszłe wydarzenia. Są to osoby pracowite. W sposób odpowiedzialny i sumienny wywiązują się ze swoich obowiązków. Dobrze radzą sobie w warunkach ustrukturalizowanych, wykonując zadania jasno zdefiniowane. W relacjach z innymi są szczerze i życzliwe. Przyjmują postawę tolerancji i dobrze współpracują w grupie bez uprzedzeń do jej członków. Mimo, że są to osoby emocjonalne, umiejętnie kontrolują swoje emocje, nie ujawniając zachowań impulsywnych czy wskazujących na rozhamowanie. Są to osoby cierpliwe, które nie żądają natychmiastowego zaspokojenia własnych potrzeb. Nie koncentrują się wyłącznie na sobie. Stać je na uznanie czy współczucie dla innych. Nie rywalizują agresywnie z innymi, a raczej skłonne są do szacunku i akceptacji.

Oprócz istotnych różnic między grupami eksperymentalnymi, osoby z grupy D-H uzyskały wyższe wyniki w skalach: Empatii (Em), Wydajności umysłowej (Ie), Ambicji (Cs) oraz Chęci podobać się (Gi), mówiące o ich znacznych większych tendencjach. Osoby z D-H są zatem bardziej skłonne do wyznaczania sobie ambitnych celów z racji nastawienia na sukces, a także potrafią dłużej utrzymać swoją pracę umysłową na danym zadaniu. Naturalnie, są bardziej wrażliwe na opinię innych, dlatego też starają się współpracować w grupie będąc serdecznym i uczynnym. Oprócz tego osoby z grupy D-H mają większą tendencję do zachowań empatycznych.

Powyższa charakterystyka osób z dojrzałym humorem pozwala na potwierdzenie hipotezy pierwszej postawionej w rozdziale 2. Uzyskane wyniki badań własnych potwierdziły, że osoby z dojrzałym humorem, łączącym cechy stylów humoru: wzmacniającego „ja” (skala SEH) oraz afiliacyjnego (skala AFH), charakteryzuje wyższy poziom funkcjonowania psychospołecznego.

Druga hipoteza sformułowana w rozdziale 2 dotyczyła osób z grupy ND-H. Przyjęte do weryfikacji założenie, które mówiło, że osoby z niedojrzałym humorem, łączącym cechy stylów humoru: agresywnego (skala AGH) oraz masochistycznego (skala SDH), charakteryzuje niższy poziom funkcjonowania psychospołecznego, również zostało potwierdzone.

Osoby z grupy ND-H uzyskały większość wyników w teście CPI poniżej średniej, co oznacza ich niższy stopień dojrzałości społecznej. Osoby te cechuje mniejsze pozytywne uspołecznienie, odmiennie niż jest to w przypadku osób z grupy D-H. Osoby z ND-H uzyskały najniższy wynik ($M=44,93$) w skali Dobrego Samopoczucia (Wb), który mówi o ich niższym ogólnym nastroju oraz postawie pasywnej wobec przyszłych wydarzeń.

Kolejne istotne różnice pozwalają scharakteryzować osoby z ND-H jako gorzej pracujące w warunkach wymagających konkretnego, oczekiwanego działania. Mają mniejszą tendencję do ambitnego wyznaczania sobie celów i aktywności. Mniejsza tendencja dotyczy również ich wydajności umysłowej. W relacjach interpersonalnych są osobami bardziej bezpośrednimi, które ujawniają więcej stereotypowo męskich cech. Dużo wymagają od innych i potrafią być szorstcy. Ponadto, osoby te bywają podejrzliwe i nadmiernie krytykujące. Cechuje je mniejsza skłonność do zachowań empatycznych oraz do przejmowania się opinią innych. Mniej skutecznie kontrolują swoje emocje, nie rzadko ujawniając swoją drażliwość i impulsywność. Bardziej podatne są na stres i frustrację, a ponadto gorzej radzą sobie w trudnych sytuacjach oraz odczuwają mniejsze zadowolenie z życia.

Podsumowując, możemy zauważyć znaczne różnice w strukturze psychospołecznych cech osobowości osób z dojrzałym i niedojrzałym stylem humoru. Osoby posiadające dojrzały styl humoru lepiej radzą sobie ze swoimi emocjami, co nie pozostaje bez wpływu na pozytywny stopień ich uspołecznienia, a także na realizację ich potencjału i możliwości.

Z kolei osoby z niedojrzałym stylem humoru charakteryzuje niższy stopień psychospołecznego funkcjonowania, w tym mniej skuteczne regulowanie emocji, a także gorsze radzenie sobie w trudnych sytuacjach życiowych oraz w relacjach międzyludzkich.

3.3. Współmienność między stylami humoru a strukturą psychospołecznych cech osobowości.

W celu głębszej interpretacji danych, w tym podrozdziale przedstawię macierz korelacji wyników uzyskanych przez badanych studentów we wszystkich skalach

zastosowanych metod pomiaru: *Kwestionariusza Stylów Humoru (HSQ)* i *Kalifornijskiego Inwentarza Psychologicznego (CPI)*.

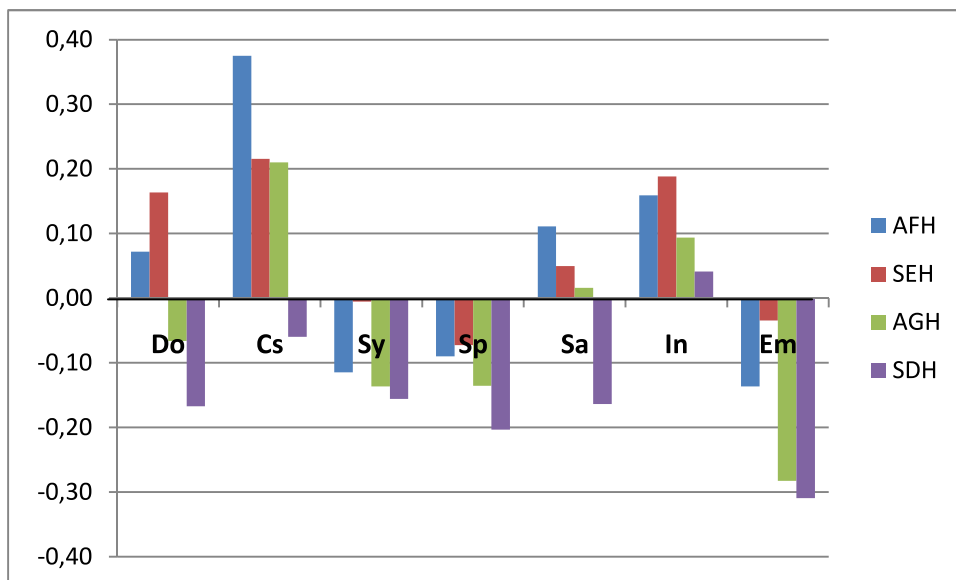
Uzyskane przez osoby badane (N=126) wskaźniki korelacji między skalami wspomnianych narzędzi pomiaru zaprezentują według kategorii CPI.

A) Kategoria I - Miara zrównoważenia, wpływu na innych i pewności siebie.

Uzyskane korelacje między skalami HSQ oraz CPI prezentuje tabela 34 oraz wykres 9.

Tabela 34. Macierz korelacji (r Pearsona) między wynikami HSQ oraz skalami CPI I kategorii (N=126).

Skale CPI	AFH	SEH	AGH	SDH
Do	0,07	0,16	-0,07	-0,17
Cs	0,38	0,22	0,21	-0,06
Sy	-0,11	-0,01	-0,14	-0,16
Sp	-0,09	-0,07	-0,14	-0,20
Sa	0,11	0,05	0,02	-0,16
In	0,16	0,19	0,09	0,04
Em	-0,14	-0,03	-0,28	-0,31



Wykres 9. Korelacje między wynikami HSQ oraz skalami CPI należącymi do I kategorii.

Najwięcej istotnych, umiarkowanych korelacji wystąpiło pomiędzy skalą Ambicji (Cs) a skalami trzech stylów humoru mierzonych przez HSQ. Zachowaniom ambicjonalnym, przyczyniającym się do osiągnięcia życiowych sukcesów sprzyja wykorzystywanie humoru w

relacjach z innymi m.in. do nawiązywania i podtrzymywania kontaktów interpersonalnych (AFH: 0,38). Skala Ambicji koreluje również dodatnio z humorem wzmacniającym „ja” (SEH: 0,22), który pozwala osobie zredukować wewnętrzne napięcia i łagodzić reakcje stresowe, które zbyt intensywne mogłyby zahamować działanie ukierunkowane na cel. Ponadto okazuje się, że posiadanie ambicji koreluje dodatnio także z humorem agresywnym (AGH: 0,21), który spełnia funkcję asertywną, gdyż osoba równocześnie używając humoru afiliacyjnego pokazuje, że w dążeniu do własnych celów, zależy jej na relacjach z innymi.

Dwie istotne korelacje wystąpiły również w skali Empatii (Em). Otóż, umiejętności emocjonalnego wczuwania się i odbioru stanów psychicznych innych osób nie sprzyja używanie humoru agresywnego (AGH: -0,28) oraz masochistycznego (SDH: -0,31). Agresywne używanie humoru w celu zranienia innych nie ma pozytywnego związku z zachowaniami empatycznymi nadawcy kpiny i szyderstwa. Natomiast poniżanie się za pomocą humoru zakłada koncentrację bardziej na sobie niż na innych w celu rozbawienia ludzi. Ponadto humor masochistyczny koreluje ujemnie ze Skalą Swobody towarzyskiej (Sp) (SDH: -0,20) Posiadanie humoru poniżającego „ja” i bycie obiektem śmiechu w grupie nie współgra z poczuciem spontaniczności, naturalności i nie skrępowania w towarzystwie.

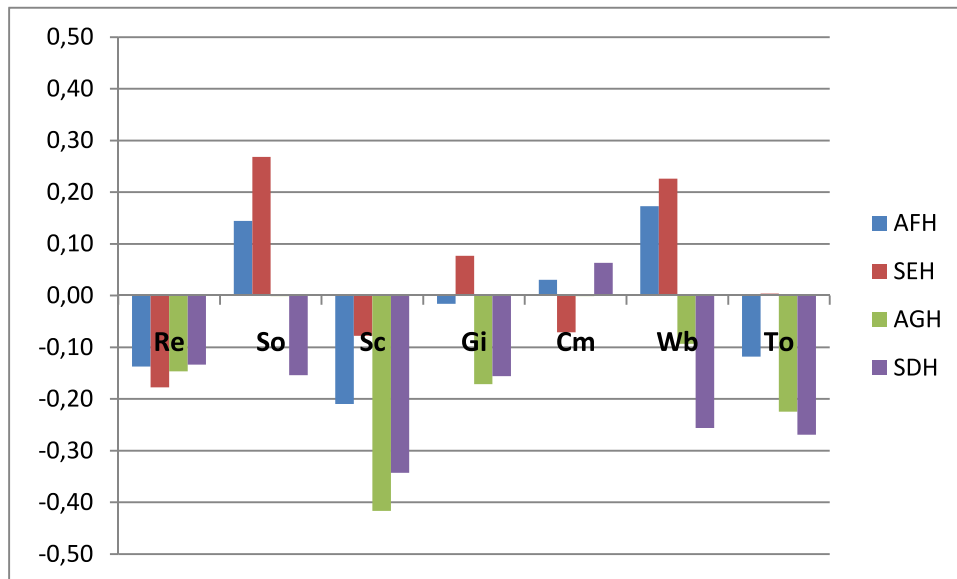
Istotna korelacja wystąpiła również pomiędzy skalą Niezależności (In) a humorem wzmacniającym „ja” (SEH: 0,19). Przez ten styl humoru osoba wzmacnia swoje poczucie wartości.

B) Kategoria II - Miara uspołecznienia, dojrzałości i odpowiedzialności.

Uzyskane przez badane osoby (N=126) wskaźniki korelacji między skalami HSQ oraz skalami CPI prezentuje tabela 35 oraz wykres 10.

Tabela 35. Macierz korelacji (r Pearsona) między wynikami HSQ oraz skalami CPI II kategorii (N=126).

Skale CPI	AFH	SEH	AGH	SDH
Re	-0,14	-0,18	-0,15	-0,13
So	0,14	0,27	0,00	-0,15
Sc	-0,21	-0,08	-0,42	-0,34
Gi	-0,02	0,08	-0,17	-0,16
Cm	0,03	-0,07	0,00	0,06
Wb	0,17	0,23	-0,09	-0,26
To	-0,12	0,00	-0,22	-0,27



Wykres 10. Korelacje między wynikami HSQ oraz skalami CPI należącymi do II kategorii.

Najwięcej istotnych ujemnych korelacji w II kategorii testu CPI wystąpiło między skalą Opanowanie (Sc) a trzema stylami humoru: afiliacyjnym (AFH: -0,21), agresywnym (AGH: -0,42) oraz masochistycznym (SDH: -0,34). O ile negatywny związek pomiędzy kontrolowaniem i kierowaniem sobą a agresywnym stylem humoru wydaje się być oczywisty, o tyle zaskakująca jest negatywna korelacja pomiędzy samokontrolą emocjonalną a humorem w służbie budowania więzi międzyludzkich oraz humorem masochistycznym. Jeśli chodzi o humor afiliacyjny, zbyt duża samodyscyplina emocjonalna i brak spontanicznej ekspresji uczuć, zwłaszcza tych pozytywnych może nie sprzyjać nawiązywaniu relacji z innymi. Natomiast w przypadku masochistycznego stylu humoru prawdopodobnie osoba nadmiernie tłumiąca emocje na czas żartowania z siebie może stawać się drażliwa, a wręcz finalnie wybuchać złością.

Również pomiędzy skalą Tolerancji (To) a dwoma skalami humoru wystąpiły ujemne korelacje. Chodzi mianowicie o humor agresywny (AGH: -0,22), kiedy szydzenie z innych powiązane jest z postawą braku tolerancji oraz o humor masochistyczny (SDH: -0,27).

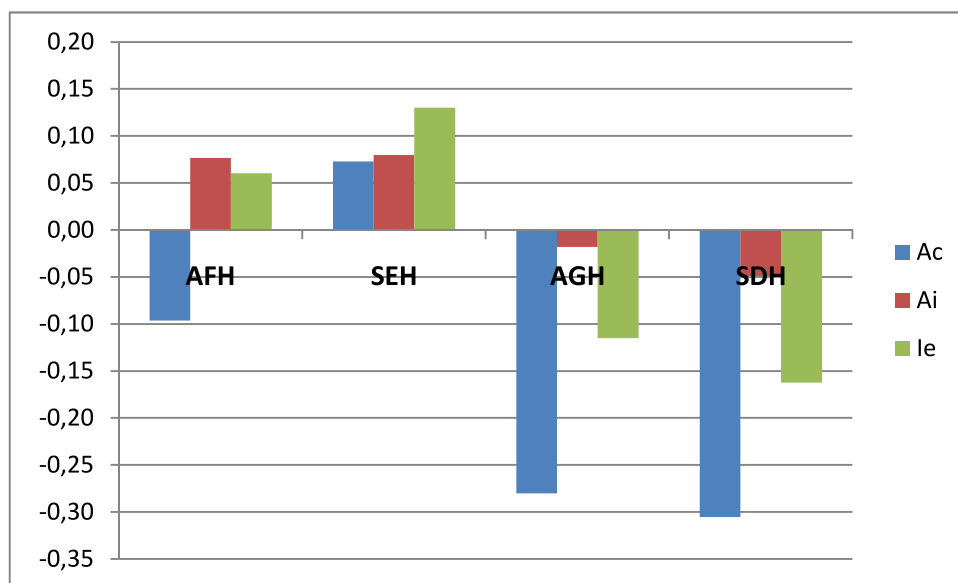
Pozytywne korelacje, zgodne z funkcją tego stylu humoru, wystąpiły między humorem wzmacniającym „ja” a skalą Dobrego samopoczucia (Wb) (0,23) oraz skalą Uspołecznienia (So) (0,27).

C) Kategoria III - Miara powodzenia i wydajności umysłowej.

Uzyskane korelacje między skalami zastosowanych metod w badaniu prezentuje tabela 36 oraz wykres 11.

Tabela 36.. Macierz korelacji (r Pearsona) między wynikami HSQ oraz skalami CPI III kategorii (N=126).

Skale CPI	AFH	SEH	AGH	SDH
Ac	-0,10	0,07	-0,28	-0,31
Ai	0,08	0,08	-0,02	-0,05
Ie	0,06	0,13	-0,12	-0,16



Wykres 11. Korelacje między wynikami HSQ oraz skalami CPI należącymi do III kategorii.

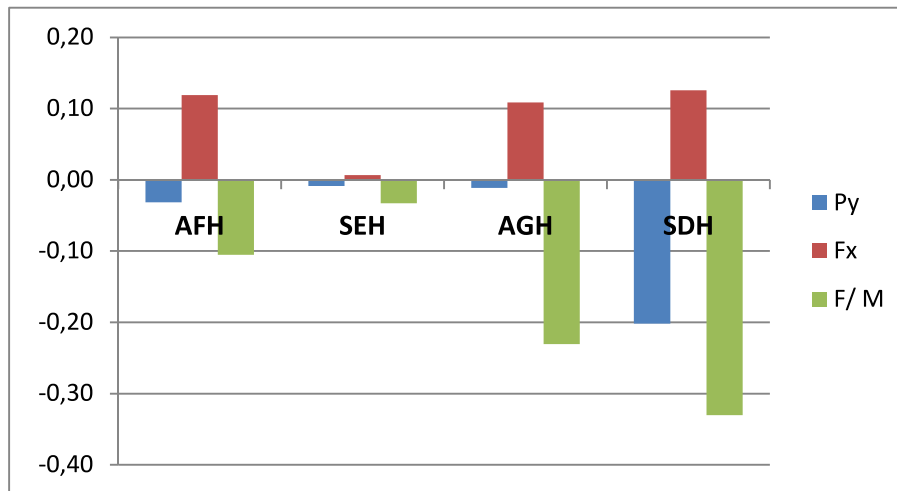
Istotne ujemne korelacje wystąpiły między skalą testu CPI Powodzenie przez konformizm (Ac) a humorem agresywnym (AGH: -0,28) oraz humorem poniżającym „ja” (SEH: -0,31). Agresywny styl humoru i krytykujące podejście do innych ma negatywny związek z efektywną współpracą z innymi, gdy określone są role członków grupy i warunki działania. Również humor poniżający „ja” ma negatywny związek z wytrwałością i współpracą, gdy sprecyzowany jest zakres pracy.

D) Kategoria IV - Miara sposobu myślenia i typu zainteresowań.

Uzyskane wskaźniki korelacji między skalami HSQ a skalami CPI IV kategorii przedstawia tabela 37 oraz wykres 12.

Tabela 37. Macierz korelacji (r Pearsona) między wynikami HSQ oraz skalami CPI IV kategorii (N=126).

Skale CPI	AFH	SEH	AGH	SDH
Py	-0,03	-0,01	-0,01	-0,20
Fx	0,12	0,01	0,11	0,13
F/ M	-0,11	-0,03	-0,23	-0,33



Wykres 12. Korelacje między wynikami HSQ oraz skalami CPI należącymi do IV kategorii.

Skala Wnikliwości psychologicznej (Py) ujemnie koreluje z humorem masochistycznym (SDH: -0,20). Poniżanie i nadmierna degradacja ma związek z większym koncentrowaniem się na własnych stanach emocjonalnych, motywach i potrzebach niż na innych ludziach. Raczej współczuje się sobie niż innym. Potwierdza to również ujemna korelacja humoru masochistycznego ze skalą Kobiecość/Męskość (F/M) (-0,33).

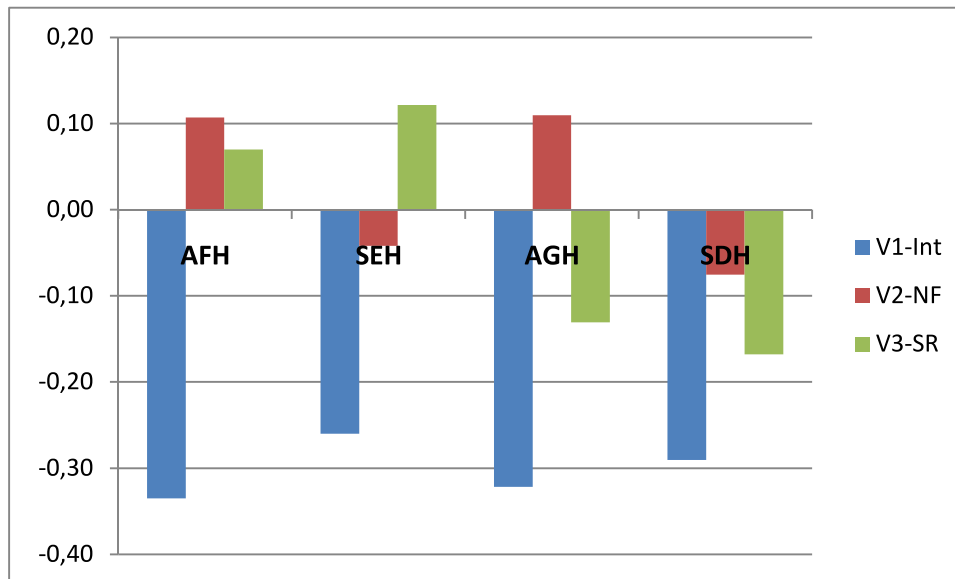
Ujemna korelacja między skalą Kobiecość/Męskość (F/M) a humorem agresywnym (AGH: -0,23) wskazuje, że agresywna bezpośredniość, nawet w formie żartu, nie współgra ze stereotypowymi cechami kobiecymi.

E) Skale strukturalne.

Wskaźniki korelacji między skalami HSQ a skalami CPI przedstawia tabela 38 oraz wykres 13.

Tabela 38. Macierz korelacji (r Pearsona) między wynikami HSQ oraz skalami strukturalnymi CPI (N=126).

Skale CPI	AFH	SEH	AGH	SDH
v.1-Int	-0,34	-0,26	-0,32	-0,29
v.2-NF	0,11	-0,04	0,11	-0,08
v.3-SR	0,07	0,12	-0,13	-0,17



Wykres 13. Korelacje między wynikami HSQ oraz skalami strukturalnymi CPI.

Istotne ujemne korelacje wystąpiły między skalą Nastawienie do wewnątrz - Nastawienie na zewnątrz (v.1-Int) a czterema skalami humoru. Introwersja ma negatywny związek z otwarciem na budowanie więzi interpersonalnych za pomocą humoru (AFH: -0,34); regulowaniem emocji i wzmacnianiem siebie w sytuacji stresu (SEH: -0,26); humorystyczną agresją skierowaną na innych (AGH: -0,32) oraz masochistycznym używaniem humoru (SDH: -0,29). Prawdopodobnie negatywna korelacja między skalą v.1-Int a skalą SDH wynika z tego, że mimo humorystycznego poniżania siebie nawiązuje się bliższy kontakt z ludźmi np. jak to jest w przypadku clowna klasowego.

Podsumowanie

Wystąpiło wiele istotnych korelacji między skalami Kwestionariusza Stylów Humorów (HSQ) a skalami Kalifornijskiego Inwentarza Psychologicznego (CPI), co przedstawia poniższa tabela 39. Oprócz dużej ilości nieistotnych korelacji, przeważają korelacje niskie i umiarkowane.

Tabela 39. Macierz korelacji (r Pearsona) między wynikami kwestionariusza HSQ oraz skalami testu CPI.

Skale CPI	Konstruktywny Humor (KH)		Destruktywny Humor (DH)	
	AFH	SEH	AGH	SDH
Dominacja (Do)	0,07	0,16	-0,07	-0,17
Ambicja (Cs)	0,38	0,22	0,21	-0,06
Towarzystwość (Sy)	-0,11	-0,01	-0,14	-0,16
Swoboda towarzyska (Sp)	-0,09	-0,07	-0,14	-0,20
Poczucie własnej wartości (Sa)	0,11	0,05	0,02	-0,16
Niezależność (In)	0,16	0,19	0,09	0,04
Empatia (Em)	-0,14	-0,03	-0,28	-0,31
Odpowiedzialność (Re)	-0,14	-0,18	-0,15	-0,13
Uspołecznienie (So)	0,14	0,27	0,00	-0,15
Opanowanie (Sc)	-0,21	-0,08	-0,42	-0,34
Chęć podobań się (Gi)	-0,02	0,08	-0,17	-0,16
Typowość (Cm)	0,03	-0,07	0,00	0,06
Dobre samopoczucie (Wb)	0,17	0,23	-0,09	-0,26
Tolerancja (To)	-0,12	0,00	-0,22	-0,27
Powodzenie przez konformizm (Ac)	-0,10	0,07	-0,28	-0,31
Powodzenie przez niezależność (Ai)	0,08	0,08	-0,02	-0,05
Wydajność umysłowa (Ie)	0,06	0,13	-0,12	-0,16
Wnikliwość psychologiczna (Py)	-0,03	-0,01	-0,01	-0,20
Rzutkość (Fx)	0,12	0,01	0,11	0,13
Kobiecość/Męskość (F/M)	-0,11	-0,03	-0,23	-0,33
Nastawienie do wewnątrz-Nastawienie na zewnątrz (v.1-Int)	-0,34	-0,26	-0,32	-0,29
Akceptacja norm-Odrzucenie norm (v.2-NF)	0,11	-0,04	0,11	-0,08
Samorealizacja (v.3-SR)	0,07	0,12	-0,13	-0,17

Kolor czerwony $p < 0,05$

Ze skalą Afiliacyjnego humoru (AFH) koreluje dodatnio skala Ambicji (Cs, $r = 0,38$). Natomiast ujemna korelacja dotyczy skali Opanowania (Sc, $r = -0,21$) oraz strukturalnej skali Nastawienie do wewnątrz- Nastawienie na zewnątrz (v.1-Int, $r = -0,34$).

Dodatnie korelacje wystąpiły między skalą humoru Wzmacniającego „ja” (SEH) a skalą Uspołecznienia (So, $r = 0,27$), Dobrego Samopoczucia (Wb, $r = 0,23$), Ambicji (Cs, $r = 0,22$) oraz Niezależności (In, $r = 0,19$).

Natomiast ujemne korelacje dotyczą skali strukturalnej Nastawienie do wewnątrz- Nastawienie na zewnątrz (v.1-Int, $r = -0,26$), a także wystąpiła bardzo mała ujemna korelacja między skalą Odpowiedzialności (Re, $r = -0,18$).

Uzyskane korelacje między wynikami w dwóch skalach testu HSQ, dotyczących pozytywnych stylów humoru a skalami testu CPI, potwierdzają społecznie przystosowawczy charakter wspomnianych stylów humoru.

Co się tyczy skali Agresywnego humoru (AGH), koreluje ona ujemnie prawie z wszystkimi skalami testu CPI, w tym istotnie ze skalą Opanowania (Sc, $r = -0,42$), v.1-Int ($r = -0,32$), Empatii (Em, $r = -0,28$), Powodzenia przez konformizm (Ac, $r = -0,28$), skalą Kobiecość/Męskość (F/M, $r = -0,23$), Tolerancji (To, $r = -0,22$) oraz Ambicji (Cs, $r = -0,21$).

Negatywne korelacje między Masochistycznym humorem (SDH) a skalami testu CPI dotyczą następujących skal: Opanowanie (Sc, $r = -0,34$), Kobiecość/Męskość (F/M, $r = -0,33$), Empatia (Em, $r = -0,31$), Powodzenie przez konformizm (Ac, $r = -0,31$), v.1-Int ($r = -0,29$), Tolerancja (To, $r = -0,27$), Dobre Samopoczucie (Wb, $r = -0,26$), Swoboda towarzyska (Sp, $r = -0,20$) oraz Wnikliwość Psychologiczna (Py, $r = -0,20$).

Należy podkreślić fakt, iż nie uzyskano żadnej istotnej dodatniej korelacji między skalą Agresywnego humoru (AGH) a jakąkolwiek skalą testu CPI, podobnie jak w przypadku skali Masochistycznego humoru (SDH), co tylko potwierdza, że są to style humoru negatywne i nieadaptacyjne w relacjach społecznych.

Zakończenie

Problematyka poczucia humoru jako dojrzałego mechanizmu obronnego i zasobu ludzkiego stanowi przedmiot zainteresowań psychologii pozytywnej - stosunkowo nowego kierunku w psychologii. Podobnie jak optymizm czy odwaga, humor kojarzony jest bowiem z efektywnym, pozytywnym funkcjonowaniem w sferze psychofizycznej, emocjonalno-wolitywnej oraz społecznej.

Na aktualność problematyki poczucia humoru wskazuje chociażby niedawne wydanie książkowe z 2009 roku pt. „Psychologia humoru”. Autorka, Jolanta Tomczuk-Wasilewska usystematyzowała wiedzę i dotychczasowe osiągnięcia badawcze w dziedzinie humoru oraz zrealizowała własny projekt badań empirycznych, zwracając m.in. uwagę na wyróżnienie przystosowawczych i nieprzystosowawczych stylów humoru oraz ich związek ze sposobami wartościowania z humorystycznego punktu widzenia.

Celem tej pracy było uzyskanie odpowiedzi na pytanie stanowiące główny problem badawczy: *czy humor może być wskaźnikiem dojrzałości społecznej, a jeśli tak, to który z jego stylów warunkuje adekwatne, pozytywne funkcjonowanie psychospołeczne?* Ten problem badawczy został uszczegółowiony i sprowadzony do hipotez, których postawienie wiązało się z analizą dostępnej literatury przedmiotu oraz serii badań nad związkiem stylów humoru z innymi psychicznymi aspektami funkcjonowania człowieka. Przyjęto następujące dwie hipotezy badawcze: H1: Osoby z dojrzałym stylem humoru, który łączy w sobie cechy humoru wzmacniającego „ja” oraz afiliacyjnego, charakteryzują się lepszym, pozytywnym psychospołecznym funkcjonowaniem; H2: Osoby z niedojrzałym humorem, który łączy w sobie cechy humoru agresywnego i masochistycznego, charakteryzują się gorszym psychospołecznym funkcjonowaniem.

Osoby, które objęte zostały badaniem to studenci z III, IV i V roku studiów, uczący się w Nowym Sączu, Krakowie i Katowicach. W sumie przebadano 126 osób, w tym 63 mężczyzn i 63 kobiety.

Z powodu braku możliwości zróżnicowania grup pod względem wysokiego i niskiego poziomu ogólnego poczucia humoru, na co nie pozwala *Kwestionariusz Stylów Humor* Rod'a Martina, na wynikach wystandaryzowanych, z połączenia humoru afiliacyjnego i wzmacniającego „ja” otrzymano wskaźnik konstruktywnego (dojrzałego) stylu humoru oraz wskaźnik stylu destruktywnego (niedojrzałego), będącego połączeniem humoru agresywnego i masochistycznego. Następnie stosując formułę proporcji otrzymano nowy wymiar – skalę

Dojrzałości Humoru. Odnosząc się do wyników w tej skali, zróżnicowano grupy na osoby z dojrzałym humorem (D-H) oraz osoby z niedojrzałym humorem (ND-H).

Do badania struktury psychospołecznych cech osobowości zastosowano *Kalifornijski Inwentarz Psychologiczny* (CPI) Harrison'a Gough'a z 1987 roku. Uzyskane wyniki poddano analizie statystycznej, wykorzystując m.in. test *t* - Studenta do oceny istotności różnic między wyodrębnionymi grupami eksperymentalnymi.

Charakterystyka grup skrajnych z dojrzałym humorem D-H ($M = 0,14$) i niedojrzałym humorem ND-H ($M = -0,18$) dotyczyła psychospołecznego funkcjonowania. Okazało się, że w skalach CPI, osoby z grupy D-H osiągają wyniki średnie lub powyżej średniej, natomiast osoby z grupy ND-H - wyniki średnie lub poniżej średniej. Istotne statystycznie różnice wystąpiły w 8 skalach testu CPI.

Osoby z grupy D-H uzyskały wyższe wyniki w następujących skalach: Dobre samopoczucie (Wb, $M = 54,56$), Powodzenie przez konformizm (Ac, $M = 54,47$), Uspołecznienie (So, $M = 53,88$), Tolerancja (To, $M = 54,53$), Opanowanie (Sc, $M = 54,47$), Kobiecość/Męskość (F/M, $M = 54,28$), Samorealizacja (v.3,SR, $M = 53,00$) oraz Dominacja (Do, $M = 52,84$). Najwięcej różnic między grupami eksperymentalnymi wystąpiło w II kategorii skal testu CPI, mierzących poziom uspołecznienia, dojrzałości i odpowiedzialności. Co więcej, wystąpiły również znaczne tendencje w skalach: Empatii ($M = 54,66$), Wydajności umysłowej ($M = 53,66$), Ambicji ($M = 51,31$) oraz Chęci podobać się ($M = 52,97$). Uzyskane w badaniu wyniki potwierdzają hipotezę H1, bowiem wyższe wyniki osób z grupy D-H wskazują na ich lepsze psychospołeczne funkcjonowanie.

Na podstawie otrzymanych wyników można scharakteryzować osoby z grupy D-H jako osoby o dobrym stanie psychofizycznym, które w stosunku do siebie przeżywają więcej pozytywnych emocji. To osoby adekwatnie różnicujące i kontrolujące negatywne emocje. Potrafią być powściągliwe i „trzymać nerwy na wodzy”. W życiu społecznym kierują się przestrzeganiem norm i zasad, co ma związek z przystosowaniem do współżycia w grupie. Są to osoby tolerancyjne, niekonfliktowe i przejawiające więcej cech stereotypowo kobiecych, jak np. wrażliwość na drugiego człowieka. Ponadto, są to osoby ambitne, wyznaczające sobie cele do realizacji. Posiadają umiejętność pracy w ustrukturyzowanych warunkach oraz są wydajne umysłowo. Osoby z dojrzałym humorem wykorzystują swój potencjał i są zadowolone ze swojego życia.

Prezentowane w pracy wyniki z badań własnych potwierdzają również hipotezę H2, gdyż wyniki poniżej średniej, uzyskane przez osoby z grupy N-DH, wskazują na ich gorsze funkcjonowanie w relacjach interpersonalnych.

Osoby z grupy ND-H to osoby bardziej pesymistyczne i poddające się swoim negatywnym emocjom. Są to osoby impulsywne, drażliwe i okazujące niezadowolenie. Cechuje je podatność na stres i frustrację. W relacjach z innymi nie kierują się empatią. Są bezpośrednie, nietolerancyjne i agresywne. Brak im tendencji do wyznaczania sobie ambitnych celów oraz mają trudności z koncentracją uwagi uwagę na zadaniu.

Mimo, że w większości niskie i umiarkowane, korelacje uzyskane między wynikami z Kwestionariusza Stylów Humoru oraz Kalifornijskiego Inwentarza Psychologicznego potwierdzają one przystosowawczy charakter stylów humoru: wzmacniającego „ja” i afiliacyjnego oraz dowodzą nieadaptacyjnego charakteru humoru agresywnego i masochistycznego. Najbardziej istotne związki stylów humoru z psychospołecznymi cechami osobowości to ujemna korelacja między agresywnym stylem humoru a empatią (-0,42), pozytywny związek humoru afiliacyjnego i ambicji (0,38) oraz negatywny związek z Nastawieniem do wewnątrz - nastawieniem na zewnątrz (-0,34), a także pozytywny związek humoru wzmacniającego „ja” z uspołecznieniem (0,27) oraz ujemna korelacja humoru masochistycznego z opanowaniem (-0,34).

Wyniki z tych badań potwierdzają dotychczas zgromadzoną wiedzę na temat humoru oraz jego stylów. Potwierdziło się, że używanie humoru w celu nawiązywania i podtrzymywania relacji oraz jako sposobu radzenia sobie ze stresem, a w tym pozytywnego wpływu na swój nastrój, wiąże się z lepszym przystosowaniem interpersonalnym i dojrzałością społeczną, przeciwnie niż jest to w przypadku humoru agresywnego, używanego w celu degradowania bądź innych, bądź też siebie w oczach innych.

O wartości tych badań świadczy również nowe spojrzenie na kwestię poczucia humoru poprzez wprowadzenie wymiaru skali *Dojrzałości Humoru*. Tomczuk- Wasilewska (2009) w swoich badaniach poszukiwała odpowiedzi na następujące pytanie badawcze: *Jaki jest empiryczny status punktu widzenia związanego z poczuciem humoru?* Natomiast badania własne, na drodze empirii, pozwoliły otrzymać wskaźnik jakości humoru, czyli wyłonienie aspektu jego dojrzałości bądź niedojrzałości. Okazuje się, że oprócz posiadania dojrzałej osobowości, która warunkuje adekwatne, pozytywne funkcjonowanie, równie cenne jest posiadanie dojrzałego humoru, czyli prospołecznego i skoncentrowanego na skutecznym regulowaniu emocji. Dojrzały humor koresponduje z dojrzałą osobowością. Wyniki tych

badan jednoznacznie wskazują na wyższość dojrzałego humoru nad humorem niedojrzałym w psychicznym i społecznym funkcjonowaniu człowieka.

Z przedstawionych wyników badań własnych wynika, że dojrzały humor odgrywa pozytywną rolę w życiu człowieka z racji tego, że korzystnie wpływa zarówno na stan psychofizyczny i ogólny nastrój, a także pozwala nawiązać, podtrzymać oraz zacieśnić więzi interpersonalne. Warto zatem, aby był on używany w oddziaływaniu wychowawczym zarówno rodziców, nauczycieli i wykładowców, a także, aby już od najmłodszych lat kształtować w młodym człowieku dojrzałe poczucie humoru, które zaowocuje dobrą jakością życia społecznego. Stąd wyniki tych badań mogą stanowić inspirację do rozważań teoretycznych i innowacyjnych badań empirycznych w psychologii wychowawczej. Ponadto, wyniki tych badań mogą okazać się wartościowe i przydatne w poradnictwie psychologicznym oraz w pracy terapeutycznej z klientem nad osiągnięciem przez niego równowagi psychofizycznej i harmonii z otoczeniem społecznym.

Bibliografia

- Allport, G. (1961). *Pattern and growth in personality*. New York: Holt, Rinehart and Winston.
- Allport, G. (1988). *Osobowość i religia*. Warszawa: Instytut Wydawniczy Pax.
- Anastasi, A. Urbina, S. (1999). *Testy psychologiczne*. Warszawa : Pracownia Testów Psychologicznych Polskiego Towarzystwa Psychologicznego.
- Arystoteles (1988). *Poetyka*. Warszawa : Państwowe Wydawnictwo Naukowe.
- Bain, A. (1859). *The emotion and The Will*. London: J. W. Parker and son.
- Berlyne, D.E. (1960). *Conflict, arousal and curiosity*. New York: McGraw-Hill.
- Berlyne, D.E. (1969). Laughter, humor and play. W: G. Lindzey, E. Aronson (red.), *Handbook of social psychology* (t. 3, s. 795-852). MA: Addison- Wasley.
- Berlyne, D.E. (1972). Humor and its kin. W: J.H. Goldstein, P.E. McGhee (red.), *The psychology of humor: theoretical perspectives and empirical issues* (s. 43-60). New York: Academic Press.
- Bilge, F., Saltuk, S. (2007). Humor Styles, Subjective Well-Being, Trait Anger and Anxiety among University Students in Turkey. *World Applied Sciences Journal*, 2(5), 464-469.
- Cayirdag, N., Acar, S. (2010). Relationship between styles of humor and divergent thinking. *Procedia-Social and Behavioral Sciences*, 2(2), 3236-3240.
- Chlewiński, Z. (1991). *Dojrzałość, osobowość, sumienie, religijność*. Poznań: W drodze.
- Diagnostic and Statistical Manual of Mental Disorders (DSM-IV)*. (1994). Washington: American Psychiatric Association.
- Domino, G., Domino, M. (2006). *Psychological Testing: An Introduction*. Cambridge University Press.
- Dziemidok, B. (1967). *O komizmie*. Warszawa: Książka i Wiedza.
- Erickson, E. (1968). *Identity, youth, and crisis*. New York: Norton.
- Fitts, S.D., Sebby, R.A., Zlokovich, M.S. (2009). Humor styles as mediators of the shyness-loneliness relationship. *North American Journal of Psychology*, 11(2) 257-272.
- Freud, S. (1905). Dowcip i jego stosunek do nieświadomości. W: S. Freud (1997). *Pisma psychologiczne* (t.3, s. 9-211) Warszawa: Wydawnictwo KR.
- Freud, S. (1927). Humor. W: S. Freud (1997). *Pisma psychologiczne* (t.3, s. 265-269) Warszawa: Wydawnictwo KR.
- Frewen, P.A., Brinker, J., Martin, R.A., Dozois, D.J.A. (2008). Humor styles and personality vulnerability to depression. *Humor* 21(2), 179–195.
- Gough, H. G. (1987). *California Psychological Inventory Administrator's Guide*. Palo Alto, CA: Consulting Psychologists Press.
- Gurba, E. (2000). Wczesna dorosłość. W: B. Harwas-Napierała, J. Trempała (red.), *Psychologia rozwoju człowieka* (s. 202-230). Warszawa: Wydawnictwo Naukowe PWN.
- Hampes, W. P. (2006). The relation between humor styles and shyness. *Humor: International Journal of Humor Research*, 19, 179-187.

- Hampes, W. P. (2010). The relations between humor styles and empathy. *Europe's Journal of Psychology*, 3/2010, 34-45.
- Havighurst, R.J. (1953). *Human development and education*. New York: Longmans & Green.
- Hobbes, T. (1954). *Lewiatan czyli materia, forma i władza państwa kościelnego i świeckiego*. Warszawa: PWN.
- Hunt, R., M. King (1971). The Intrinsic-Extrinsic Concept: A review and evaluation. *Journal for Scientific Study of Religion*, 10, 4, 3-13.
- Karou-ei, R.A., Gholam, R.D., Doosti, Y.A., Heidari, M.H. (2008). Humor styles, subjective well-beings, and emotional intelligence in college students. Pozyskano z: www.SID.ir.
- Koestler, A. (1964). *The act of creation*. New York: Macmillan.
- La Fave, L., Haddad, J., Maesen, W.A. (1976). Superiority, enhanced self-esteem, and perceived incongruity humor theory. W: A.J. Chapman, H.C. Foot (red.), *Humor and Laughter: Theory, Research, and Applications* (s. 63-91). New York: John Wiley.
- Ludden, G.D.S., Hekkert, P., Schifferstein, H.N.J. (2006). Surprise and emotion. Theoretical paper. Pozyskano z: <http://studiolab.io.tudelft.nl/static/gems/ludden/DE2006luddensurprise.pdf>.
- Maier, N. R. F. (1932). A Gestalt theory of humour. *British Journal of Psychology*, 23, 69-74.
- Martin, R.A. (1998). Approaches to the sense of humor: A historical review. W: W. Ruch (red.), *The sense of humor: Explorations of a personality characteristic* (s. 15-62). Berlin: Mouton de Gruyter.
- Martin, R.A. (2002). Is laughter the best medicine? Humor, laughter, and physical health. *Current Directions in Psychological Science*, 11, 217-219.
- Martin, R.A. (2007). *The psychology of humor. An integrative approach*. Elsevier Academic Press.
- Martin, R.A., Lefcourt, H.M. (1983). Sense of humor as a moderator of the relation between stressors and moods. *Journal of Personality and Social Psychology*, 45(6), 1313-1324.
- Martin, R. A., Puhlik-Doris, P., Larsen, G., Gray, J., & Weir, K. (2003). Individual differences in uses of humor and their relation to psychological well-being: Development of the Humor Styles Questionnaire. *Journal of Research in Personality*, 37, 48-75.
- Matuszewicz, C. (1976). *Humor, dowcip, wychowanie*. Warszawa: Nasza Księgarnia.
- Nickolson, H. (1946). *The English sense of humor, an essay*. London: The Dropmore Press.
- Olechnicki, K., Załęcki, P. (2000). *Słownik socjologiczny*. Toruń: Graffiti BC
- Pervin, L.A., John, O.P. (2002). *Osobowość*. Kraków: Wydawnictwo Uniwersytetu Jagiellońskiego.
- Platon (1991). *Fileb*. Warszawa: Recto.
- Popławska, A., Szelaąg, P., Kotowski, K. (2010). *Słownik terminów literackich*. Kraków: GREG.
- Radomska, A. (2000). Co kogo śmieszy?- o różnicach indywidualnych w preferencjach komizmu u ludzi dorosłych. *Nowiny Psychologiczne*, 3, 73-97.
- Reber A.S. (2000). *Słownik psychologii*. Warszawa: Wydawnictwo Naukowe SCHOLAR.

- Roeckelein, Jon E. (2002). *The Psychology of Humor: A Reference Guide and Annotated Bibliography*. Westport, CT: Greenwood Press.
- Ruch, W. (1998). Foreword and overview. Sense of humor: A new look at an old concept. W: V. Raskin, W. Ruch (red.), *The sense of humor: Explorations of a personality characteristic* (s. 3-14). Berlin: Mouton de Gruyter.
- Saroglou, V., Lacour, C. Demeure, M-E. (2010). Bad humor, bad marriage: Humor styles in divorced and married couples. *Europe's Journal of Psychology*, 3, 94-121.
- Schmidt-Hidding, W. (1963). Europäische Schlüsselwörter. Tom 1. *Humor und Witz*. Monachium: Huber.
- Siek, S. (1982). *Osobowość*. Warszawa: Akademia Teologii Katolickiej.
- Siuta, J. (red.) (2005). *Słownik psychologii*. Kraków: Wydawnictwo Zielona Sowa.
- Strelau, J. (2002). *Psychologia różnic indywidualnych*. Warszawa: Scholar, X tom.
- Strelau, J. (red.) (2004). *Psychologia. Podręcznik akademicki*. Gdańsk: GWP, II tom.
- Suls, J.M. (1972). A two-stage model for the appreciation of jokes and cartoons: An information processing analysis. W: J.H. Goldstein, P.E. McGhee (red.), *The psychology of humor: theoretical perspectives and empirical issues* (s. 81-100). New York, Londyn: Academic Press.
- Svebak, S., Martin, R.A. (1997). Humor as a form of coping. W: S. Svebak, M.J. Apter (red.), *Stress and health: A reversal theory perspective* (s. 173-184). Washington: Taylor & Francis.
- Szymczak, M. (red.). (1998a). *Słownik języka polskiego*. Warszawa: PWN, I tom.
- Szymczak, M. (red.). (1998b). *Słownik języka polskiego*. Warszawa: PWN, II tom.
- Szymczak, M. (red.). (1994). *Słownik języka polskiego*. Warszawa: PWN, I tom
- Tokarz, A. (2005). *Dynamika procesu twórczego*. Kraków: Wydawnictwo Uniwersytetu Jagiellońskiego.
- Tomczuk-Wasilewska, J. (2009). *Psychologia humoru*. Lublin: Wydawnictwo KUL.
- Turner, J.S., Helms, D.B. (1999). *Rozwój człowieka*. Warszawa: Wydawnictwo Szkolne i Pedagogiczne.
- Uchnast, Z. (2002). Psychologiczne koncepcje zintegrowanego rozwoju człowieka. W: R. Jaworski (red.), *Rozwój zintegrowany*. Materiały wybrane Stowarzyszenia Psychologów Chrześcijańskich (s. 9-21). Płock: Płocki Instytut Wydawniczy.
- Vernon, P.A., Martin, R.A., Schermer, J.A., Mackie, A. (2008). A behavioral genetic investigation of humor styles and their correlations with the Big-5 personality dimensions. *Personality and Individual Differences*, 44(5), 1116-1125.
- Vernon, P.A., Villani, V.C., Schermer, J.A., Kirilovitz, S., Martin, R.A., Petrides, K.V., Spector, T.D., Cherkas, L.F. (2009). Genetic and environmental correlations between the trait emotional intelligence and humor styles. *Journal of Individual Differences*, 30(3), 130-137.
- Veselka, L., Schermer, J.A., Martin, R.A., Cherkas, L.F., Spector, T.D., Vernon, P.A. (2010). A behavioral Genetic Study of Relationship between humor styles and the six HEXACO Personality Factors. *Europe's Journal of Psychology*, 3/2010, 9-33.

- Witwicki, W. (1963). *Psychologia*. Lwów-Warszawa-Kraków: Wydawnictwo Zakładu Narodowego Imienia Ossolińskich. II tom.
- Yip, J.A., Martin, R.A. (2006). Sense of humor, emotional intelligence, and social competence. *Journal of Research in Personality*, 40, 1202-1208.
- Zawadzki, B. (1970). *Wstęp do teorii osobowości*. Warszawa: PWN.
- Zillmann, D. (2000). Humor and comedy. W: D. Zillmann, P. Vorderer (red), *Media entertainment: the psychology of its appeals* (s. 37-58). Mahway: Lawrence Erlbaum Associates.
- Zillmann, D. , Bryyant, J. (1980). Misattribution theory of tendentious humor. *Journal of Experimental Social Psychology*, 16, 146-160.
- Zillmann D., Cantor, J.R. (1976). A disposition theory of humour and mirth. W: A.J. Chapman, H.C. Foot (red.), *Humour and laughter: theory, research and applications* (s. 93-115). London: J. Wiley & Sons.
- Ziv, A. (1979). *L'humour en education. Approche psychologique*. Paris: Les Editions ESF.
- Ziv, A. (1989). Using humor to develop creative thinking. W: P.E. McGhee (red.), *Humor and children's development: A guide to practical applications* (s.99-116). London: The Haworth Press.

Aneks 1.

Aneks 1: Wyniki uzyskane z badań przy pomocy Kwestionariusza Stylów Humoru (HSQ) u osób z grupy ND-H i D-H.

nr	pleć	wiek	grupa	AFH	SEH	AGH	SDH	AF-SE	AG-SD	DH
1	m	25	ND-H	17	17	37	67	14	53	-0,58
2	k	23	ND-H	15	44	49	47	27	48	-0,28
3	k	23	ND-H	47	24	48	62	32	56	-0,27
4	k	21	ND-H	28	37	52	50	30	51	-0,26
5	k	23	ND-H	47	39	57	75	41	69	-0,25
6	m	24	ND-H	22	32	44	36	24	38	-0,23
7	m	22	ND-H	25	32	43	40	26	40	-0,21
8	m	23	ND-H	49	38	59	67	43	66	-0,21
9	k	23	ND-H	43	44	71	51	42	63	-0,20
10	k	23	ND-H	32	50	50	66	40	60	-0,20
11	k	21	ND-H	50	22	59	39	33	49	-0,20
12	k	23	ND-H	39	49	52	70	43	63	-0,19
13	k	22	ND-H	45	45	62	58	44	61	-0,16
14	k	23	ND-H	50	62	85	62	58	77	-0,14
15	k	23	ND-H	45	44	49	62	43	56	-0,13
16	m	21	ND-H	59	60	74	70	60	77	-0,12
17	k	23	ND-H	45	52	55	64	48	61	-0,12
18	m	24	ND-H	36	41	44	51	37	47	-0,12
19	m	25	ND-H	62	71	80	77	68	85	-0,11
20	m	23	ND-H	45	42	52	53	43	53	-0,10
21	k	25	ND-H	45	39	45	54	40	49	-0,10
22	m	23	ND-H	42	42	47	53	41	50	-0,10
23	k	25	ND-H	34	39	35	48	34	41	-0,09
24	m	22	ND-H	45	55	44	72	50	60	-0,09
25	m	21	ND-H	46	47	52	56	46	55	-0,09
26	m	25	ND-H	47	58	62	59	53	63	-0,09
27	k	25	ND-H	52	45	49	60	48	56	-0,08
28	m	23	D-H	38	49	34	45	43	37	0,08
29	m	24	D-H	54	46	38	50	50	43	0,08
30	k	23	D-H	52	58	46	51	57	49	0,08
31	m	24	D-H	62	62	64	44	63	54	0,08
32	m	25	D-H	47	50	38	46	48	41	0,08
33	m	23	D-H	57	57	55	43	58	49	0,08
34	m	23	D-H	56	55	56	39	56	47	0,09
35	k	23	D-H	54	60	46	52	59	49	0,09
36	m	24	D-H	55	57	50	44	56	46	0,10
37	k	25	D-H	41	65	39	52	55	45	0,10
38	k	21	D-H	60	55	57	39	59	48	0,10
39	k	25	D-H	50	53	45	42	52	42	0,11

40	k	22	D-H	36	32	28	29	31	25	0,11
41	m	23	D-H	59	51	52	40	56	45	0,11
42	m	23	D-H	62	71	56	51	68	54	0,11
43	k	23	D-H	60	62	50	50	63	50	0,12
44	m	22	D-H	61	60	54	44	62	49	0,12
45	k	21	D-H	50	60	46	45	57	45	0,12
46	k	24	D-H	58	65	50	50	64	50	0,12
47	k	24	D-H	63	58	52	47	63	49	0,13
48	k	23	D-H	50	53	43	39	52	40	0,13
49	k	22	D-H	54	45	41	37	49	37	0,14
50	k	25	D-H	63	53	48	43	60	45	0,14
51	k	21	D-H	56	68	45	51	65	48	0,15
52	m	24	D-H	45	42	29	38	43	30	0,18
53	m	22	D-H	56	57	48	35	57	39	0,19
54	k	23	D-H	60	35	36	31	46	31	0,19
55	k	21	D-H	41	50	27	38	45	29	0,22
56	k	22	D-H	54	67	42	41	63	40	0,22
57	k	23	D-H	60	52	35	34	57	32	0,28
58	m	23	D-H	36	49	26	29	41	23	0,28
59	m	24	D-H	51	70	41	31	61	33	0,30

Aneks 2.

Aneks 2: Wyniki w 20 skalach uzyskane z badań przy pomocy Kalifornijskiego Inwentarza Psychologicznego (CPI) u osób z grupy ND-H i D-H.

nr	k/ m	Gr. -H	Do	Cs	Sy	Sp	Sa	In	E m	Re	So	Sc	Gi	C m	W b	To	Ac	Ai	Ie	Py	Fx	F/ M
1	m	ND	35	26	46	59	21	59	45	58	34	49	64	75	32	58	41	39	52	36	57	40
2	k	ND	50	31	62	47	45	45	41	54	45	68	53	39	53	56	59	40	31	47	38	51
3	k	ND	42	39	54	41	35	38	57	57	41	44	33	52	36	43	45	40	46	47	45	54
4	k	ND	69	52	62	68	59	60	61	48	63	62	68	60	57	63	62	57	60	51	55	63
5	k	ND	28	36	33	26	38	33	32	48	37	32	31	56	24	36	26	40	38	43	43	41
6	m	ND	48	55	68	62	63	49	61	49	53	66	66	36	49	55	60	50	62	72	49	63
7	m	ND	48	35	31	46	36	45	61	58	51	51	38	59	43	52	64	42	62	48	41	54
8	m	ND	48	35	49	36	40	37	31	67	36	42	38	36	23	44	45	39	26	40	39	37
9	k	ND	55	57	47	53	56	63	41	54	56	31	46	60	48	50	52	54	55	62	62	51
10	k	ND	44	36	47	44	31	40	46	41	41	53	42	52	32	31	40	47	55	47	43	54
11	k	ND	53	52	51	56	63	43	63	66	56	49	49	52	61	45	52	52	50	47	47	57
12	k	ND	58	52	65	59	59	58	50	51	60	57	55	73	61	56	52	47	46	58	57	35
13	k	ND	44	49	54	62	49	55	43	54	48	53	38	39	48	43	47	37	46	40	45	51
14	k	ND	47	49	51	53	45	55	50	48	41	36	49	60	53	52	35	57	46	58	57	29
15	k	ND	42	57	33	35	45	45	50	38	39	42	49	52	55	52	40	52	38	32	50	51
16	m	ND	45	55	42	39	48	54	45	43	51	34	35	59	47	35	45	58	49	48	57	43
17	k	ND	39	52	54	38	42	36	48	51	35	47	44	17	38	40	57	54	50	55	40	38
18	m	ND	43	20	60	36	40	40	45	43	30	42	45	43	27	35	31	47	24	36	54	48
19	m	ND	62	55	53	65	70	68	55	43	65	53	62	52	40	47	55	44	41	36	39	48
20	m	ND	40	55	35	46	32	35	42	43	51	34	35	39	36	32	36	47	31	48	54	40
21	k	ND	61	65	65	56	66	60	46	44	41	53	49	52	53	54	47	59	60	47	52	60
22	m	ND	50	44	49	49	63	47	47	37	46	44	50	52	51	44	45	30	46	52	49	43
23	k	ND	53	62	62	62	59	63	59	60	65	64	66	60	65	72	59	59	67	70	47	66
24	m	ND	43	49	46	59	44	54	61	67	38	47	66	69	38	38	50	69	57	52	59	54
25	m	ND	60	58	49	49	59	42	58	49	55	51	57	46	60	44	62	44	54	64	36	51
26	m	ND	48	47	35	39	40	45	58	40	48	49	47	49	45	58	45	58	62	60	57	48
27	k	ND	31	44	40	32	45	40	50	57	43	40	49	47	38	50	45	57	55	43	55	38
28	m	D	60	47	46	49	55	47	69	58	61	57	47	59	62	67	64	69	57	68	52	57
29	m	D	58	52	49	52	63	47	53	46	57	53	43	52	53	55	48	64	62	48	44	45
30	k	D	36	39	44	32	38	45	41	38	39	42	33	39	46	45	38	33	46	40	31	51
31	m	D	43	55	35	23	40	37	39	55	38	36	43	56	45	52	50	44	41	44	49	57
32	m	D	31	41	57	56	40	26	47	40	44	55	52	36	49	52	43	22	46	48	31	51
33	m	D	65	61	64	49	48	63	50	61	65	70	59	59	60	73	62	58	64	64	46	60
34	m	D	62	55	57	52	67	63	50	55	51	42	43	56	49	38	57	56	41	52	57	57
35	k	D	50	36	33	35	38	48	46	51	45	40	40	43	57	56	42	52	46	40	52	45
36	m	D	48	58	53	65	51	59	61	61	63	68	73	56	64	70	52	58	54	36	57	65
37	k	D	55	65	58	62	59	58	75	57	65	66	66	47	65	70	64	66	65	70	50	70
38	k	D	44	57	62	47	59	50	55	57	52	53	53	56	57	45	45	49	50	47	38	57
39	k	D	53	52	54	47	49	58	57	70	58	53	49	39	53	56	50	57	46	47	50	38
40	k	D	42	31	51	56	52	38	52	57	39	66	60	47	48	43	52	45	36	55	36	57
41	m	D	70	67	53	52	44	61	66	58	61	49	59	62	56	58	52	58	54	48	52	43

42	m	D	58	55	49	46	44	52	50	46	48	34	52	43	56	41	48	42	52	44	44	43
43	k	D	53	57	54	50	52	53	39	38	63	57	46	43	53	54	54	42	60	55	28	51
44	m	D	62	64	75	72	63	66	71	64	65	70	69	59	62	67	72	69	67	56	83	74
45	k	D	44	47	47	56	52	48	57	48	60	49	46	52	50	52	52	61	67	51	57	57
46	k	D	55	49	58	44	49	50	43	54	52	53	51	52	55	59	47	57	58	43	52	35
47	k	D	66	68	40	50	49	70	59	54	58	55	57	69	57	65	64	61	60	73	67	57
48	k	D	50	52	51	56	56	50	63	57	48	64	55	47	53	59	59	42	46	47	45	60
49	k	D	53	60	47	53	45	43	55	41	47	53	42	47	40	31	45	35	34	36	38	57
50	k	D	61	57	51	59	63	70	57	51	69	62	62	56	65	65	57	59	62	47	59	54
51	k	D	58	31	47	38	21	50	43	41	43	51	49	52	50	43	50	42	48	36	47	48
52	m	D	40	58	57	52	55	47	42	37	42	38	43	56	56	41	48	44	59	44	36	54
53	m	D	62	58	60	56	70	56	63	64	67	64	59	46	62	58	60	53	62	56	57	68
54	k	D	66	70	58	68	74	68	75	70	69	69	66	69	61	70	74	78	70	84	64	73
55	k	D	53	31	26	41	45	40	46	41	37	44	44	47	42	43	54	42	41	36	31	51
56	k	D	58	52	65	59	66	55	70	66	67	64	73	56	63	65	69	57	55	58	59	60
57	k	D	61	44	54	59	38	45	50	51	58	60	66	43	61	59	57	47	60	58	45	51
58	m	D	31	26	46	46	32	26	50	43	40	53	38	46	47	41	50	30	46	56	28	48
59	m	D	43	47	64	52	55	45	55	40	53	53	57	36	49	52	64	44	62	40	36	43

Aneks 3.

Aneks 3: Wyniki uzyskane w 3 skalach strukturalnych uzyskane z badań przy pomocy CPI u osób z grupy ND-H i D-H.

nr	pleć	wiek	grupa	v.1-Int	v.2-NF	v.3-SR
1	m	25	ND-H	49	55	47
2	k	23	ND-H	65	52	48
3	k	23	ND-H	62	57	38
4	k	21	ND-H	73	48	58
5	k	23	ND-H	34	43	35
6	m	24	ND-H	65	50	67
7	m	22	ND-H	59	40	47
8	m	23	ND-H	52	50	26
9	k	23	ND-H	49	67	45
10	k	23	ND-H	52	38	39
11	k	21	ND-H	57	62	45
12	k	23	ND-H	60	50	49
13	k	22	ND-H	60	48	37
14	k	23	ND-H	39	40	59
15	k	23	ND-H	34	40	48
16	m	21	ND-H	36	70	39
17	k	23	ND-H	34	45	48
18	m	24	ND-H	59	42	47
19	m	25	ND-H	62	29	49
20	m	23	ND-H	41	37	38
21	k	25	ND-H	60	52	51
22	m	23	ND-H	44	47	39
23	k	25	ND-H	49	40	65
24	m	22	ND-H	54	58	58
25	m	21	ND-H	46	45	52
26	m	25	ND-H	46	45	47
27	k	25	ND-H	42	40	48
28	m	23	D-H	54	58	60
29	m	24	D-H	49	40	56
30	k	23	D-H	44	31	38
31	m	24	D-H	41	63	47
32	m	25	D-H	52	42	44
33	m	23	D-H	59	47	64
34	m	23	D-H	46	58	47
35	k	23	D-H	39	45	41
36	m	24	D-H	54	63	60
37	k	25	D-H	44	57	67
38	k	21	D-H	49	48	48
39	k	25	D-H	42	45	59
40	k	22	D-H	57	38	38
41	m	23	D-H	59	55	61

42	m	23	D-H	44	37	41
43	k	23	D-H	49	48	53
44	m	22	D-H	73	76	73
45	k	21	D-H	42	57	53
46	k	24	D-H	49	48	62
47	k	24	D-H	47	57	62
48	k	23	D-H	65	45	51
49	k	22	D-H	55	38	28
50	k	25	D-H	49	45	69
51	k	21	D-H	52	48	39
52	m	24	D-H	41	50	43
53	m	22	D-H	59	60	67
54	k	23	D-H	65	67	79
55	k	21	D-H	57	36	42
56	k	22	D-H	52	59	65
57	k	23	D-H	62	45	52
58	m	23	D-H	57	29	32
59	m	24	D-H	44	47	55