

Materiały szkoleniowe WSB-NLU

Menedżer bibliografii i jego funkcje wspomagające w repozytorium instytucjonalnym – szkolenie dla pracowników i studentów WSB-NLU. Instrukcja instalacji i korzystania z programu ZOTERO – przydatnego do tworzenia bibliografii przy pisaniu publikacji naukowych – Marzena Totoś-Gutowska. 29.01.2014 r.

Zotero przechowuje informacje o tym, jakie pozycje cytujemy w tworzonym dokumencie. Dzięki temu potrafi automatycznie stworzyć bibliografię załącznikową zawierającą wszystkie i dokładnie te pozycje, na które rzeczywiście się powołujemy. Dzięki wykorzystaniu stylów dba o to, aby zarówno nasza bibliografia załącznikowa, jak i odwołania do poszczególnych pozycji, były spójne w obrębie całego dokumentu. Dzięki wykorzystaniu Zotero można właściwie pominąć jeden z bardziej żmudnych etapów tworzenia pracy, jakim jest kompletowanie bibliografii.

1. Otwieramy przeglądarkę Firefox i ze strony <http://www.zotero.org/> pobieramy i instalujemy darmowy program (wybieramy opcję dla Windows po prawej - standalone - jako wersję samodzielną programu Zotero):



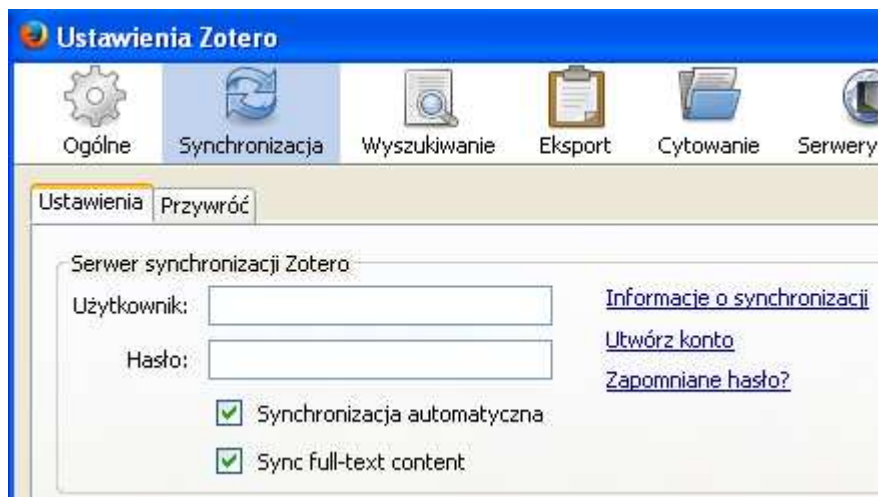
Gdy instalacja dobiegnie końca, na ekranie pojawi się informacja i możemy wówczas zainstalować wtyczkę do Firefoxa, która umożliwi nam pobieranie danych bibliograficznych z sieci:



Po zainstalowaniu tego dodatku uruchamia się Firefox ponownie. W prawym dolnym rogu na pasku stanu okna przeglądarki pojawia się nam logo programu "Zotero":



2. Możemy teraz założyć konto w serwisie Zotero, abyśmy mogli robić kopie zapasowe naszych danych na serwerach Zotero. Będziemy mogli wówczas korzystać z naszych zapisanych danych z poziomu przeglądarki na dowolnym komputerze, bez konieczności instalowania tam żadnych programów. W tym celu należy przejść do Ustawień programu i kliknąć zakładkę „Synchronizacja”:



Ponieważ nie mamy jeszcze konta w serwisie Zotero możemy go teraz utworzyć klikając na link „Utwórz konto”. Wpisujemy nazwę i email. Po wypełnieniu tych pól, otrzymujemy na maila informację z linkiem rejestracyjnym, po kliknięciu w który zostajemy automatycznie zarejestrowani w programie. Powracamy do Zotero i wpisujemy dane podane podczas rejestracji. Wówczas po zalogowaniu na stronie

programu Zotero mamy dostęp do wszystkich swoich danych wprowadzonych podczas pracy z programem.

3. Instalujemy teraz wtyczkę do programu Word ze strony :
http://www.zotero.org/support/word_processor_plugin_installation
(również wybieramy opcję dla Windows):

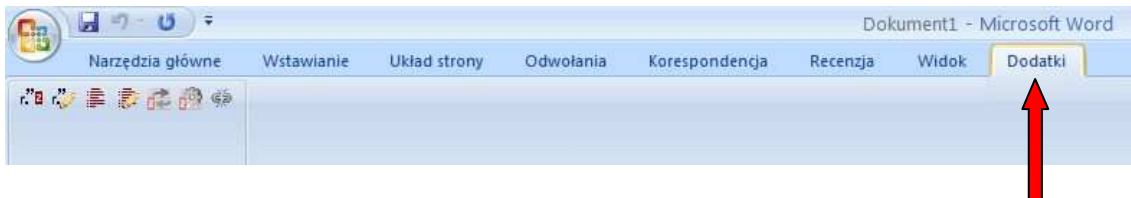
Microsoft Word

Windows

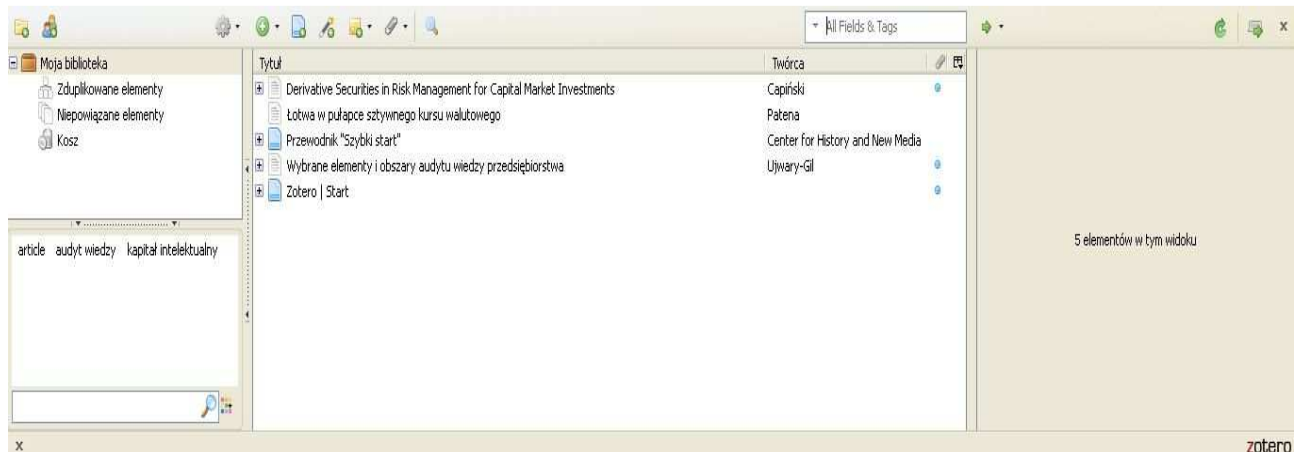
The latest version of the Word for Windows plugin for Zotero 3.0+ is **3.1.15** (compatible with Word 2003-2013 excluding Word 2010 Starter Edition, and Firefox 24-28).

- Install [Word for Windows Plugin 3.1.15](#) (Firefox extension)

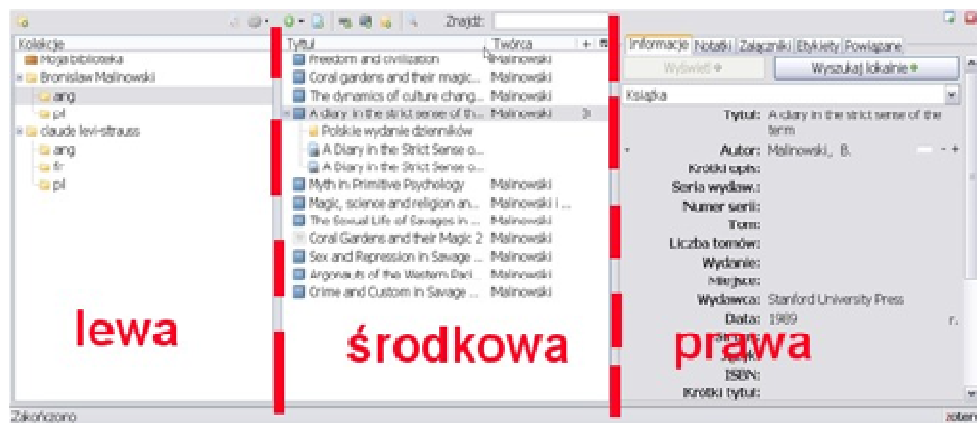
W Wordzie pojawia się dodatkowa zakładka po prawej o nazwie „Dodatki”.



4. Wygląd okna programu Zotero z pobranymi kilkoma dokumentami w „Mojej bibliotece”:



Trzy kolumny okna Zotero:



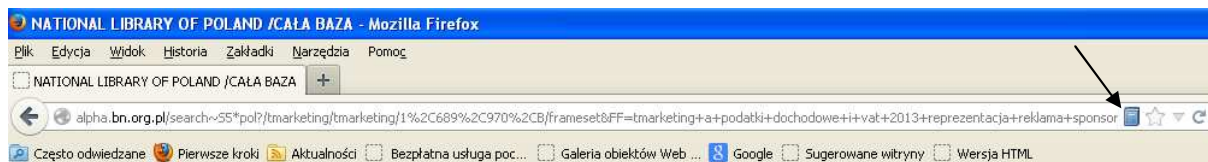
Lewa kolumna zawiera całą naszą bibliotekę oraz poszczególne kolekcje, które są podzbiorami „Mojej Biblioteki”, środkowa pokazuje pozycje wyróżnionej w lewej kolumnie kolekcji; w prawej znajdziemy informacje na temat pozycji, którą wybierzemy w kolumnie środkowej.

5. Dane bibliograficzne do programu Zotero pobieramy przeglądarką Firefox z Google Scholar, z Repozytorium Instytucjonalnego WSB-NLU, z Biblioteki Narodowej, z innych repozytoriów, z Amazonu itp. klikając tylko na ikonkę Zotero (symbol kartki, książki lub folderu u góry obok gwiazdki), a Zotero zapisze wszystkie dane bibliograficzne w twojej bibliotece (nie jest przy tym konieczne otwieranie okna Zotero).

Np.:

The screenshot shows a web browser window with the URL repozytorium.wsb-nlu.edu.pl/handle/11199/4384. The page header features the logo of WSB-NLU and the text 'REPOZYTORIUM WSB-NLU' and 'WYŻSZA SZKOŁA BIZNESU NATIONAL LOUIS UNIVERSITY'. The main content area displays the title 'Repozytorium instytucjonalne - jego funkcje i narzędzia w komunikacji naukowej w oparciu o doświadczenia WSB-NLU [Preprint]' by Sidor, Maria Wanda. The URI is <http://hdl.handle.net/11199/4384> and the date is 2014-01-20. The 'Streszczenie:' (Summary) section begins with 'Repozytoria instytucjonalne stają się coraz bardziej popularne jako źródło informacji oraz nowa forma komunikacji naukowej i wpisują się też w politykę wielu państw dotyczącą zasad otwartego dostępu do treści'. On the right side, there is a search bar with the text 'Szukaj w Repozytorium' and a search button. Below the search bar, there are radio buttons for 'Szukaj w Repozytorium' (selected) and 'W tej kolekcji'. There is also a link for 'Szukanie zaawansowane'. At the bottom right, there is a 'Przeglądaj' (Browse) section with links for 'Całe Repozytorium', 'Zbiory i kolekcje', 'Daty wydania', and 'Autorzy'.

Lub:



Jeśli szukamy zestawu pozycji (np. listy rezultatów wyszukiwania w Google Scholar czy Amazonie), w tym samym miejscu pojawi się ikona folderu. Kliknięcie na nią spowoduje otwarcie listy pozycji z okienkiem przy każdej.

W programie Zotero możemy również zapisywać strony internetowe klikając na ikonkę programu: „Utwórz nowy element z aktywnej strony”. Możemy również wyszukiwać elementy w sieci wg numeru ISBN czy doi (ikonka – pędzelek).

Dane bibliograficzne do programu możemy też wprowadzać ręcznie w trakcie pisania pracy. Służy do tego ikonka z plusem w zielonym kółku w górnej części programu. Do wyboru mamy 33 różne typy dokumentów, z czego korzystamy głównie z trzech:

Książka — po prostu książka, może mieć wielu autorów

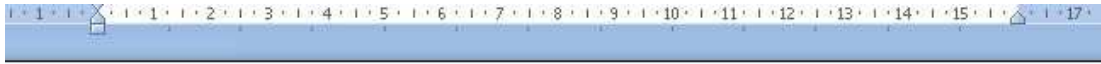
Rozdział — prace zbiorowe, w których każdy artykuł ma innego autora

Artykuł z czasopisma — artykuły z czasopism naukowych.

6. Pisząc pracę naukową w Wordzie wchodzimy do zakładki „Dodatki” i w miejscu, w którym chcemy wstawić cytat klikamy na pierwszą od lewej ikonkę „wstaw cytat”..:



Pojawia się belka programu Zotero:

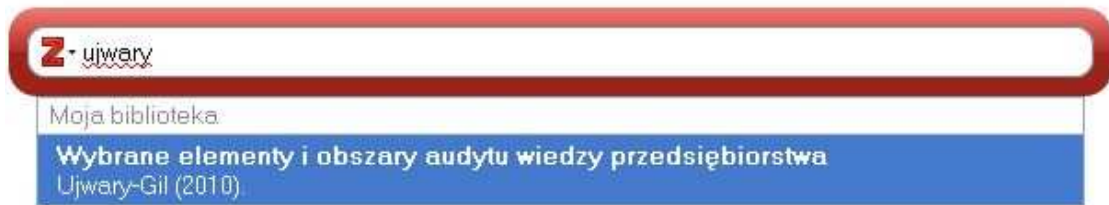


Pierwsze zdanie {Citation}



Wpisujemy tam jakiś fragment nazwiska autora lub tytułu dokumentu, który mamy już zapisany w „Mojej bibliotece” Zotero.:

Pierwsze zdanie {Citation}

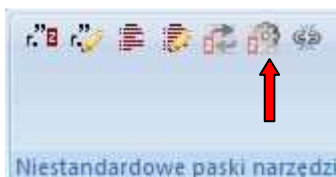


lub korzystamy ze strzałki przy „Z” i wybieramy właściwą publikację, akceptujemy „enter” i automatycznie wstawia się przypis w okrągłym nawiasie w pisany tekstie:

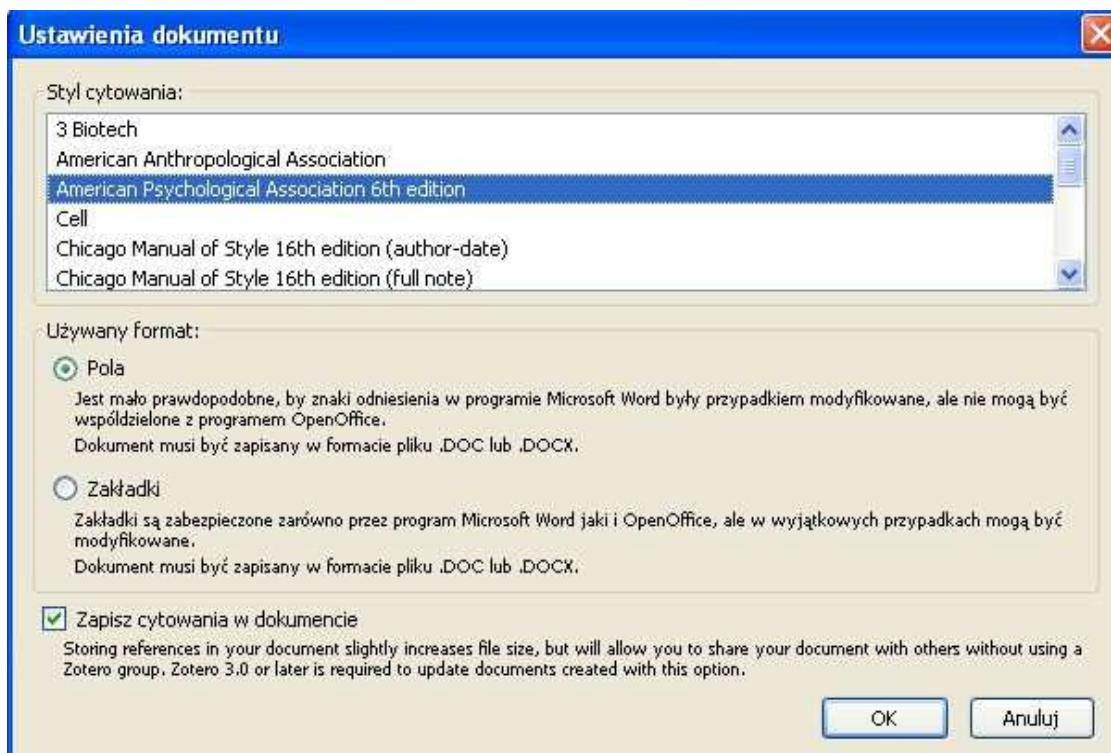
Pierwsze zdanie (Ujwary-Gil, 2010)

W ten sposób postępujemy wielokrotnie w trakcie pisania całej publikacji. Jeżeli zależy nam by program wstawiał nam przypisy dolne, wybieramy np. styl bibliograficzny o nazwie: „Modern Humanities Research Association”. Wybierając styl „Nature” pojawiają się nam same numery.

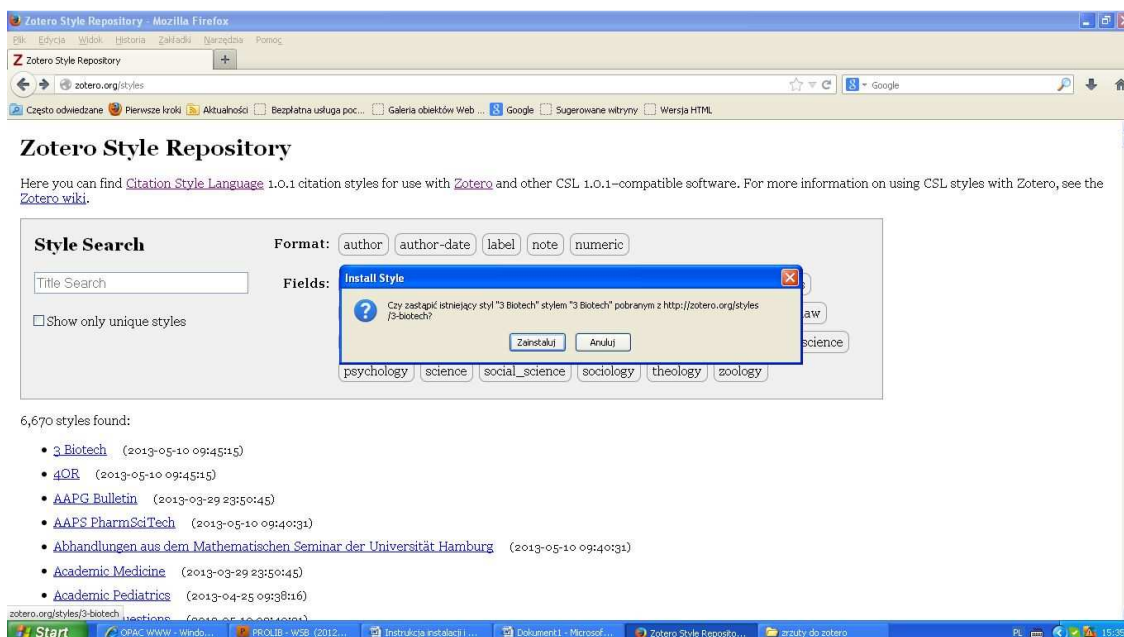
7. Styl opisów bibliograficznych zmieniamy wchodząc w ikonkę ustawień (koło zębate):



Polecany styl to np. „American Psychological Association – 6th ed.”:



Alternatywnie można wejść na stronę: <http://zotero.org/styles> i ręcznie pobrać plik CSL (wybierając „Zainstaluj”):



Wybrany styl dołączy wówczas do listy możliwych do ustawienia stylów.

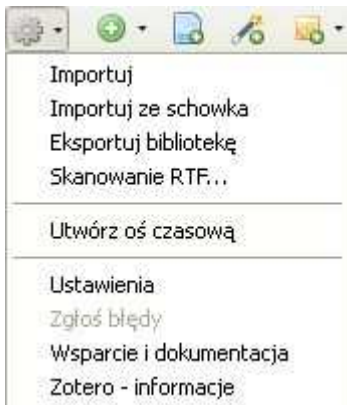
- Na końcu pisania chcąc wstawić całą bibliografię wykorzystaną w pracy klikamy tylko na trzecią ikonkę od lewej „wstaw bibliografię”:



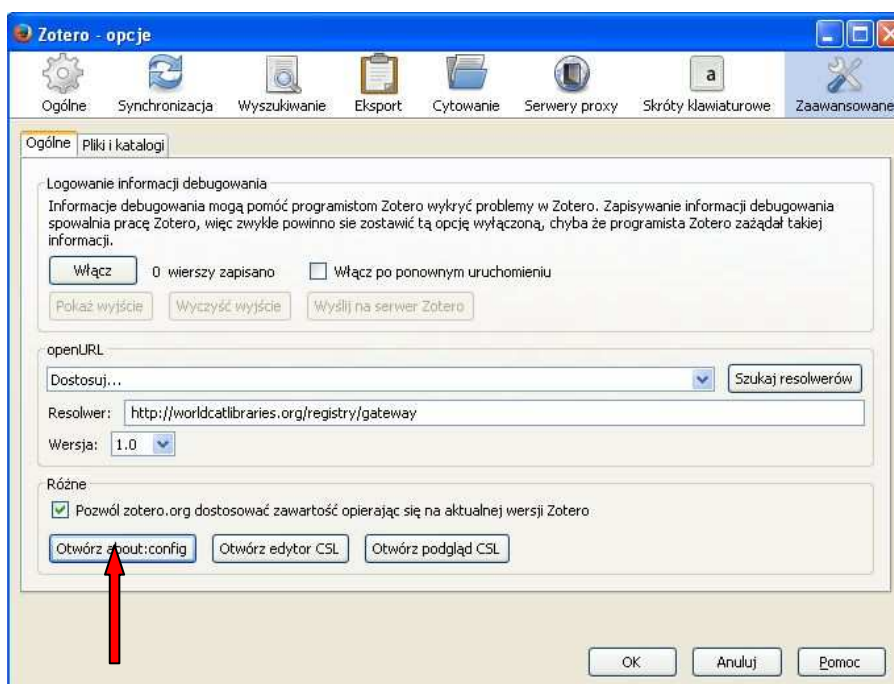
która wprowadzi bibliografię załącznikową. Jest ona na bieżąco aktualizowana zgodnie z pozycjami cytowanymi w tekście.

9. Zmiany języka bibliografii załącznikowej (na język polski) w tworzonych dokumentach dokonujemy w następujący sposób:

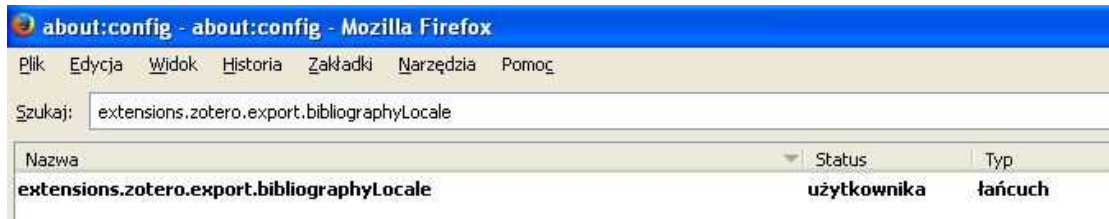
- W programie Zotero wchodząc w „Funkcje” (koło zębate) należy wybrać „Ustawienia”:



Następnie wybieramy „Zaawansowane” i przycisk „Otwórz about:config”:



- Należy znaleźć klucz „extensions.zotero.export.bibliographyLocale”. Pomocny jest pasek wyszukiwania na górze strony/okna:



- Klucz ten należy kliknąć dwukrotnie, a w nowym okienku wpisać „pl-PL” (bez cudzysłowów):



- Na wszelki wypadek najlepiej jest ponownie uruchomić Zotero, po zamknięciu wszystkich jego okien.

Polecamy 2 filmy instruktażowe o programie ZOTERO:

"Niezbędnik »Warsztatu badacza«" prezentuje w sposób jasny i przystępny instrukcje jak efektywnie korzystać z programu, eksportować dane bibliograficzne w różnych stylach cytowania, tworzyć poprawną bibliografię.

[Emanuel Kulczycki, Dlaczego warto używać menedżera bibliografii.](#)

[Emanuel Kulczycki, Jak zainstalować i skonfigurować ZOTERO?](#)