

*Wskazuje drogę do miasta katów*

# NIEZWYKŁA LATARNIA

**D**roga prowadzi do Szerzyn. W Jodłowce Tuchowskiej skręca w prawo do Kołkówki. Pnie się w górę. Na pierwszym szczycie stoi obelisk. Kiedyś bardzo pochyty, dziś wyprostowany, a obok niego drzewo z tablicą „zabytek”. Ile razy przechodziłem lub przejeżdżałem tą drogą, zawsze zastanawiał mnie, co to oznacza? Moją ciekawość potęgowała obecność znajdujących się w pobliżu dwóch cmentarzy. Jeden, mający znamiona cmentarza rzymsko-katolickiego, a drugi bliżej nieokreślona, gdyż nie ma na nim żadnych symboli. Starsza pani mieszkająca w Kołkówce wyjaśniła mi, że ten obelisk - to nie tylko symbol kultu religijnego, ale także latarnia wskazująca drogę kupcom z Lubaszowej przez Jodłówkę Tuchowską, Rzepiennik Suchy, Biecz na Węgry.

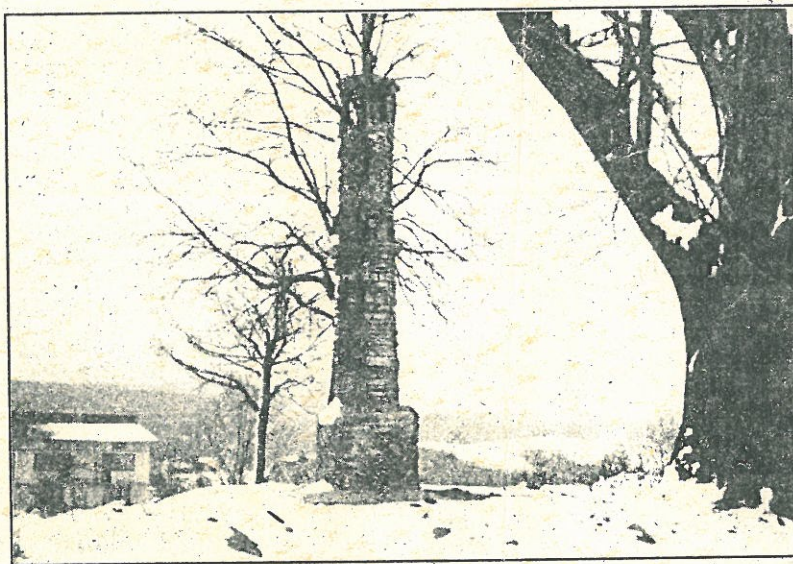
Zainteresowany tą informacją udatem się do proboszcza parafii w Jodłowce Tuchowskiej ks. **Władysława Chodora**, pełniącego te obowiązki od 1965 r. Od ks. proboszcza uzyskałem interesujące informacje.

Obelisk, bo tak zapisane jest w dokumentach kościoła w Jodłowce, pochodzi z XVI wieku i wybudowany był jako latarnia mająca służyć kupcom zmie-

rzającym drogą na Węgry. Tak było do roku 1842, kiedy to we dworze, który do dziś jest tak nazywany, zamieszkał kapelan, pod którego patronatem przystąpiono do budowy pierwszego kościoła w nowo ut-

nianą figurę Chrystusa Frasobliwego wyrzeźbioną w dębowym drewnie. Na jednej ze ścian umieszczono metalowy krzyż.

W roku 1871 wybudowano w Jodłowce Tuchowskiej nowy



worzonej parafii w Jodłowce Tuchowskiej. Budowę kościoła zlokalizowano tuż przy latarni, która stanowiła jego wieżę. Wtedy też usunięto ze szczytu tej wieży latarnię, a na jej miejscu umieszczono dREW-

kościół pod wezwaniem Św. Michała. W roku 1990 proboszcz Chodor postanowił ten chylący się ku upadkowi zabytek historyczny w postaci latarni uratować. Poprosił pracującego w Klasztorze Ojców

Redemptorystów w Tuchowie konserwatora zabytków o poradę. Ojcowie Redemptoryści i konserwator, którzy prowadzili renowację głównego ołtarza w Tuchowie, dokonali oględzin zabytku. Odbyło się to w majową niedzielę 1990 r. po mszy, z udziałem licznej rzeszy wiernych.

Konserwator podjął decyzję, aby najpierw uratować fundamenty, co też się stało. Prace trwały do jesieni 1991 r. Wznowiono je w 1992 r. Renowację zniszczonej figury Jezusa Frasobliwego zlecono Konstantemu Wabno z Jodłówki Tuchowskiej, który w zimie 1991/92 zrobił jej dokładną replikę. Od jesieni 1992 r. zdobi ona obecny obelisk.

Obelisk ten przypomina nam o drodze prowadzącej z Jodłówki do Włoch przez Biecz szczytami gór, a także o tym, że miejscowa ludność jest gotowa do kolejnych poświęceń. Oby ziściły się słowa ks. Chodora, że jego pełni zapału parafianie dopomogą również w renowacji zabytkowych cmentarzy, w tym cholerycznego. Latarnia jest więc symbolem pierwszej parafii w Jodłowce Tuchowskiej, a także drogowskazem wskazującym Miasło Katów czyli Biecz, gdzie szkolono adeptów tej unikalnej profesji.

*Tadeusz Mędelowski*