



WYŻSZA SZKOŁA BIZNESU
NATIONAL-LOUIS UNIVERSITY

WYDZIAŁ PRZEDSIĘBIORCZOŚCI I ZARZĄDZANIA
KIERUNEK: ZARZĄDZANIE
SPECJALNOŚĆ: ZARZĄDZANIE W ADMINISTRACJI

Małgorzata Nizioł

(Nr albumu: 10652*Z/SUM)

**KRUS - ANALIZA IMPLIKACJI EKONOMICZNYCH
I SPOŁECZNYCH PREFERENCYJNEGO
TRAKTOWANIA ROLNIKÓW W SYSTEMIE
UBEZPIECZEŃ SPOŁECZNYCH W POLSCE**

**KRUS - THE ANALYSIS OF THE ECONOMIC AND
SOCIAL IMPLICATIONS OF THE PREFERENTIAL
TREATMENT OF FARMERS IN THE SOCIAL
INSURANCE SYSTEM IN POLAND**

PROMOTOR:

dr Małgorzata Honkisz prof. WSB-NLU

Spis treści.

WSTĘP	4
ROZDZIAŁ I. UBEZPIECZENIA SPOŁECZNE ROLNIKÓW NA TLE SYSTEMU UBEZPIECZEŃ SPOŁECZNYCH W POLSCE.	6
1. CHARAKTERYSTYKA OGÓLNA SYSTEMU UBEZPIECZEŃ SPOŁECZNYCH W POLSCE.....	6
2. POJĘCIE I RODZAJE ROLNICZYCH UBEZPIECZEŃ SPOŁECZNYCH.....	9
<i>2.1. Pojęcie i charakter prawny rolniczych ubezpieczeń społecznych.....</i>	<i>9</i>
<i>2.2 Rodzaje rolniczych ubezpieczeń społecznych.....</i>	<i>14</i>
ROZDZIAŁ II. DZIAŁALNOŚĆ KRUS JAKO PRZYKŁAD INTRWENCJONIZMU PAŃSTWOWEGO.....	17
1. CHARAKTER PRAWNY KRUS.....	17
2. STRUKTURA KRUS.....	18
3. ZADANIA USTAWOWE KRUS.....	27
4. GOSPODARKA FINANSOWA KRUS.....	28
ROZDZIAŁ III. ŚWIADCZENIA PIENIĘŻNE PRYZNAWANE Z FUNDUSZU WYPADKOWEGO, CHOROBEWEGO I MACIERZYŃSKIEGO ORAZ EMERYTALNO-RENTOWEGO W RAMACH KRUS.....	33
1.CHARAKTER PRAWNY ŚWIADCZEŃ Z TYTUŁU UBEZPIECZENIA SPOŁECZNEGO ROLNIKÓW.	33
2. ŚWIADCZENIA DLA ROLNIKÓW Z UBEZPIECZENIA WYPADKOWEGO, CHOROBEWEGO I MACIERZYŃSKIEGO.	34
3. ŚWIADCZENIA NALEŻNE ROLNIKOM W POLSCE W RAMACH UBEZPIECZENIA EMERYTALNO-RENTOWEGO.	36
ROZDZIAŁ IV. KONSEKWENCJE EKONOMICZNE I SPOŁECZNE ISTNIENIA SYSTEMU KRUS W POLSCE.	41
1. SKUTKI ISTNIENIA KRUS DLA FINANSÓW PUBLICZNYCH.	41
2. SKUTKI FINANSOWE NIERÓWNEGO TRAKTOWANIA OBYWATELI W POLSKIM SYSTEMIE UBEZPIECZEŃ SPOŁECZNYCH.....	49
3. ZMIANY NA POLSKIEJ WSI W OKRESIE TRANSFORMACJI A PRZYWILEJE ROLNICZE.....	53



ROZDZIAŁ V. DOTYCHCZASOWE KONCEPCJE I PRÓBY REFORM UBEZPIECZENIA SPOŁECZNEGO ROLNIKÓW W POLSCE I PERSPEKTYWY UZDROWIENIA SYTUACJI.....	58
ZAKOŃCZENIE	68
BIBLIOGRAFIA	71
SPIS RYSUNKÓW	75
SPIS TABEL.....	75
SPIS WYKRESÓW	76
ZAŁĄCZNIKI.....	77
 ZAŁĄCZNIK NR 1.: SCHEMAT ORGANIZACYJNY KASY ROLNICZEGO UBEZPIECZENIA SPOŁECZNEGO.....	77
 ZAŁĄCZNIK NR 2: ODDZIAŁY REGIONALNE I PLACÓWKI TERENOWE KASY ROLNICZEGO UBEZPIECZENIA SPOŁECZNEGO.	78

WSTĘP

Podstawy obowiązującego obecnie systemu ubezpieczeń społecznych rolników stworzono w początkowym okresie transformacji ustrojowej Ustawą z dnia 20 grudnia 1990 roku o ubezpieczeniu społecznym rolników. Z założenia więc zadekretowane w niej dotacje z budżetu państwa do Kasy Rolniczego Ubezpieczenia Społecznego miały charakter socjalny, co poniekąd wymuszone zostało trudną sytuacją społeczno-ekonomiczną, w której znalazło się polskie rolnictwo w momencie przejścia na zasady rynkowe. Jednak głębokie przeobrażenia, które dokonały się w ostatnich latach na polskiej wsi, w tym zwłaszcza powstanie znacznej liczby wielkoobszarowych i wysokotowarowych gospodarstw rolnych, możliwość skorzystania z dopłat bezpośrednich i innych środków wspólnej polityki rolnej Unii Europejskiej, zmieniły obraz polskiej wsi i w wyraźny sposób poprawiły sytuację dochodową gospodarstw. Co więcej, statystyki wyraźnie wskazują, iż wśród gospodarstw domowych, które w największym stopniu skorzystały materialnie na włączeniu Polski w obszar jednolitego rynku, znajduje się znaczna liczba gospodarstw wiejskich. Stąd zasady funkcjonowania oraz finansowania systemu ubezpieczeń społecznych rolników w dużej mierze ze środków pozostałych podatników wywołują obecnie coraz ostrzejsze kontrowersje.

Wybór tematu poniższej pracy został spowodowany właśnie głębokim przeświadczeniem autora o wielkiej aktualności i wadze społecznej oraz ekonomicznej problematyki systemu rolniczych ubezpieczeń społecznych. Samo określenie istoty ubezpieczenia społecznego rolników naraża współcześnie dość poważne trudności, ponieważ zagadnienie to nie jest jednolicie interpretowane.

Celem niniejszej pracy jest zaprezentowanie zasad funkcjonowania oraz finansowania systemu ubezpieczeń społecznych, który stawia rolników na pozycji uprzywilejowanej oraz instytucji, która to ubezpieczenie realizuje, a przede wszystkim zidentyfikowanie ekonomiczno-społecznych konsekwencji istnienia systemu ubezpieczeń społecznych rolników dla polskich finansów publicznych oraz dla pozostałych obywateli uczestniczących w systemie ubezpieczeń społecznych.

Układ pracy podporządkowano realizacji tak określonego celu.

W rozdziale pierwszym przedstawiono rys historyczny, istotę, zakres i rodzaje oraz społeczny i prawny charakter ubezpieczenia społecznego rolników na tle ogólnego systemu ubezpieczeń społecznych w Polsce.

W rozdziale drugim szczegółowo opisano podstawy prawne działania, organizację i strukturę instytucji Kasy Rolniczego Ubezpieczenia Społecznego Rolników. Szczególną uwagę zwrócono na zasady prowadzenia gospodarki finansowej.



Rozdział trzeci w całości poświęcono szczegółowej charakterystyce rodzajów i wysokości świadczeń wypłacanych z funduszy ubezpieczeń społecznych rolników.

W rozdziale czwartym przedstawiono konsekwencje istnienia KRUS dla budżetu państwa oraz dla obywateli, którzy traktowani są w nierówny sposób w polskim systemie ubezpieczeń społecznych. Inspiracją dla powstania tej części pracy były pojawiające się w ostatnich latach sprzeczności wobec istniejącej regulacji zarówno ze strony przedsiębiorców, jak i „zwykłych” obywateli, którzy w coraz wyraźniejszy sposób dostrzegają, jakim ogromnym obciążeniem zarówno budżetu państwa oraz nich samych za pośrednictwem społecznych składek jest ubezpieczenie społeczne rolników.

W rozdziale piątym zebrano i poddano analizie wiedzę na temat prób i koncepcji reform ubezpieczeń społecznych rolników oraz próbowano odpowiedzieć na pytanie, w jakim kierunku powinny one dążyć, aby uzdrowić sytuację.

W pracy poddano weryfikacji następującą hipotezę:

Preferencyjne traktowanie wszystkich bez wyjątku rolników w systemie ubezpieczeń społecznych w Polsce jest nieuzasadnione ekonomicznie, istotnie obciąża budżet państwa, sankcjonuje istnienie szerokiej szarej strefy w gospodarce, a ze społecznego punktu widzenia – stanowi przykład rażącego naruszenia zasady równości obywateli i eskaluje konflikty społeczne.

Postawiona hipoteza weryfikowana była za pomocą danych statystycznych z lat 2000–2008, jak również lat dziewięćdziesiątych, ze względu na zmiany, jakie w okresie tym zostały zapoczątkowane w polskim rolnictwie.

Podstawową metodą badawczą zastosowaną w teoretycznej części pracy była kwerenda dostępnej literatury, analiza obowiązującego ustawodawstwa oraz poglądów przedstawicieli doktryny. Część empiryczna powstała w dużej mierze dzięki odbytym licznym konsultacjom i wywiadom z pracownikami KRUS, w celu uzyskania materiałów źródłowych oraz potrzebnych do przeprowadzenia w pracy analiz danych statystycznych.

ROZDZIAŁ I. UBEZPIECZENIA SPOŁECZNE ROLNIKÓW NA TLE SYSTEMU UBEZPIECZEŃ SPOŁECZNYCH W POLSCE.

1. Charakterystyka ogólna systemu ubezpieczeń społecznych w Polsce.

W literaturze prawa ubezpieczeń społecznych spotykamy zbliżone do siebie definicje systemu ubezpieczeń społecznych.

„Przywołana w tym miejscu najbardziej popularna wśród nich, definicja Wacława Szuberta stwierdza, że „ubezpieczenie społeczne stanowi system zagwarantowanych ustawowo i związanych z pracą świadczeń o charakterze roszczeniowym, pokrywających potrzeby wywołane przez zdarzenia losowe lub inne zrównane z nimi zdarzenia, spełnianych przez zobowiązane do tego instytucje oraz finansowych na zasadzie bezpośredniego lub pośredniego rozłożenia ciężaru tych świadczeń w całości lub co najmniej w poważnej mierze na zbiorowości osób do nich uprawnionych.”¹

Początków istnienia ubezpieczenia społecznego należy poszukiwać w ubezpieczeniu gospodarczym, majątkowym oraz osobowym, które swój największy rozwój miały w XIX wieku, a celem ich powstania była ochrona przed skutkami niekorzystnych zdarzeń, którym mogła ulec jednostka. Dlatego też rozłożenie powstałej szkody solidarnie wśród wielu osób mogło nie dopuścić do jej powstania lub ograniczyć jej skutki dzięki utworzeniu wspólnego funduszu.

Podstawowymi elementami dla wszystkich ubezpieczeń są:

- ✓ wspólny fundusz,
- ✓ składka,
- ✓ określone ryzyko,
- ✓ szkoda,
- ✓ pokrycie szkody (świadczenie).

Można więc powiedzieć, że ubezpieczenie społeczne jest rodzajem przymusowego, wzajemnego ubezpieczenia osobowego.

Do podstawowych jego cech zalicza się:

- ✓ cel społeczny,
- ✓ przymus.²

¹ W. Szubert, Ubezpieczenia społeczne, zarys systemu, Państwowe Wydawnictwo Naukowe, Warszawa 1987, s. 66

² W. Muszalski, Ubezpieczenie społeczne, Wydawnictwo Naukowe PWN, Warszawa 2004, s.12



Podstawowym celem ubezpieczenia społecznego jest zapewnienie niezbędnych świadczeń dla osób, które z przyczyn od siebie niezależnych nie są w stanie zapewnić sobie środków utrzymania. Ubezpieczenie to działa na zasadzie solidarności społecznej, która polega na redystrybucji środków od silniejszych grup do słabszych grup społecznych. Jakie są więc różnice pomiędzy ubezpieczeniem społecznym a innymi ubezpieczeniami o charakterze przymusowym? Najważniejszą różnicą jest cel społeczny, charakter osobowy jak również związana z tym odrębność organizacyjna ubezpieczenia społecznego.³

Obraz dzisiejszego systemu ubezpieczeń społecznych w Polsce kształtuje ustawa o systemie ubezpieczeń społecznych z 13 października 1998 r.⁴ która reguluje zagadnienia wspólne dla ubezpieczenia emerytalnego, rentowego, chorobowego i wypadkowego.

Zgodnie z art. 2 ustawa reguluje następujące kwestie:

- ✓ zasady podlegania ubezpieczeniom społecznym,
- ✓ zasady ustalania składek na ubezpieczenia społeczne,
- ✓ podstawy wymiaru składek na ubezpieczenie społeczne,
- ✓ zasady, tryb i terminy zgłoszeń do ubezpieczeń społecznych,
- ✓ zasady, tryb i terminy prowadzenia ewidencji ubezpieczonych i płatników składek,
- ✓ zasady, tryb i terminy rozliczania składek na ubezpieczenie społeczne oraz zasiłków z ubezpieczeń chorobowego i wypadkowego,
- ✓ zasady, tryb i terminy opłacania składek na ubezpieczenia społeczne,
- ✓ zasady prowadzenia kont ubezpieczonych oraz kont płatników składek,
- ✓ zasady działania Funduszu Ubezpieczeń Społecznych (FUS),
- ✓ organizację i zasady działania Zakładu Ubezpieczeń Społecznych (ZUS),
- ✓ zasady kontroli nad powierzonymi zadaniami z zakresu ubezpieczeń społecznych.⁵

Natomiast kwestie dotyczące poszczególnych rodzajów ubezpieczeń regulują następujące ustawy:

- ✓ ustawa z 17 grudnia 1998 r. o emeryturach i rentach z Funduszu Ubezpieczeń Społecznych,⁶
- ✓ ustawa z 25 czerwca 1999 r. o świadczeniach pieniężnych z ubezpieczenia społecznego w razie choroby i macierzyństwa,⁷
- ✓ ustawa z 30 października 2002 r. o ubezpieczeniu społecznym z tytułu wypadków

³ W. Muszalski, op. cit., s.12.

⁴ Dz. U. Nr 137 poz. 887, 1998, z późn. zm.

⁵ Dz. U. Nr 137 poz. 887, 1998, 1998, z późn. zm.

⁶ Dz. U. Nr 162 poz. 1118, 1999, z późn. zm.

⁷ Dz. U. Nr 60 poz. 636, 1999, z późn. zm.



przy pracy i chorób zawodowych.⁸

Powyższe ustawy określają rodzaje świadczeń z ubezpieczenia emerytalnego, chorobowego i wypadkowego, warunki jakie muszą być spełnione, aby uzyskać do nich prawo oraz zasady i tryb ich przyznawania.

Przepisami regulującymi prawo do emerytur są również:

- ✓ ustawa z 28 sierpnia 1997 r. o organizacji i funkcjonowaniu funduszy emerytalnych, która zajmuje się kwestiami działania otwartych funduszy emerytalnych,⁹
- ✓ ustawa z 22 sierpnia 1997 r. o pracowniczych programach emerytalnych, która reguluje prawo do dodatkowej emerytury z funduszy niepublicznych.¹⁰

W obecnie obowiązującym systemie ubezpieczeń społecznych wyróżnić można następujące rodzaje ubezpieczeń:

- ✓ ubezpieczenie emerytalne,
- ✓ ubezpieczenie rentowe,
- ✓ ubezpieczenie chorobowe,
- ✓ ubezpieczenie wypadkowe.

Do organów realizujących zadania z zakresu ubezpieczenia społecznego w Polsce należą:

- ✓ **Zakład Ubezpieczeń Społecznych,**
- ✓ powszechne towarzystwa emerytalne (funkcjonujące od 1 stycznia 1999 r. w tak zwanym II filarze ubezpieczeń społecznych),
- ✓ **Kasa Rolniczego Ubezpieczenia Społecznego.**

Reforma systemu emerytalnego, która swój początek miała 1 stycznia 1999 roku rozszerzyła zakres ubezpieczenia.

Do nowego systemu ubezpieczeń zalicza się trzy segmenty:

- ✓ I filar (obowiązkowy), który zarządzany jest przez ZUS,
- ✓ II filar (obowiązkowy lub dobrowolny zależnie od grupy wiekowej do jakiej należy ubezpieczony), który zarządzany jest przez powszechne towarzystwa emerytalne,
- ✓ III filar (dobrowolny), który jest zarządzany przez komercyjne towarzystwa ubezpieczeniowe.¹¹

⁸ Dz. U. Nr 199, 2002, poz. 1673 z późn. zm.

⁹ Dz. U. Nr 139, 1997, poz. 934 z późn. zm.

¹⁰ Dz. U. Nr 139, 1997, poz. 932 z późn. zm.

¹¹ Miejsce ubezpieczeń gospodarczych w polskim systemie ubezpieczeń, Ubezpieczenie gospodarcze a ubezpieczenie społeczne, Poradnik Gazety Prawnej 08/2000, Wydawnictwo INFOR, Warszawa 2000, s.001.



Wśród klasyfikowanych według różnorodnych kryteriów ubezpieczeń społecznych odrębną grupę stanowią ubezpieczenia rolnicze, którym poświęcona będzie dalsza część pracy.

2. Pojęcie i rodzaje rolniczych ubezpieczeń społecznych.

2.1. Pojęcie i charakter prawny rolniczych ubezpieczeń społecznych.

System ubezpieczenia społecznego rolników jako wiodący segment ubezpieczenia ludności zamieszkującej tereny wiejskie zagwarantował czynnym zawodowo rolnikom, jak również ich domownikom, członkom rodzin zabezpieczenie emerytalne, a także zabezpieczenie w razie choroby, inwalidztwa, wypadku bądź utraty żywiciela.¹²

Rolnicy indywidualni w Polsce stanowili w drugiej połowie lat siedemdziesiątych ostatnią grupę społeczną, która nie była objęta systemem ubezpieczenia emerytalnego. Polska jako ostatnia w Europie objęła tę społeczność systemem ubezpieczenia społecznego. Okres międzywojenny dla rolników był czasem ubóstwa, a co za tym idzie braku dostępnych środków, które mogliby przeznaczyć na składki ubezpieczeniowe otrzymując za nie w zamian bezpłatne leczenie, renty inwalidzkie czy też emerytury.

Jedynym systemem funkcjonującym w środowisku wiejskim był system „dożywocia”. Polegał on na tym, że rolnik powierzał przed śmiercią swoim dzieciom tytuł własności lub część gospodarstwa, a sobie zostawiał niewielką część, która stanowiła jego „dożywocie”. W niektórych częściach kraju dożywocie miało charakter prawnego zobowiązania i polegało na tym, że dorosłe dzieci w zamian za otrzymane gospodarstwo od swoich rodziców zobowiązywały się do świadczeń pieniężnych lub w naturze na ich utrzymanie.

Pierwsze lata po drugiej wojnie światowej odsuwały na tor boczny problemy dotyczące ubezpieczenia społecznego i zdrowotnego, ponieważ były czasem reformy rolnej, jak również ruchów przesiedleńczych na wielką skalę. Lata pięćdziesiąte natomiast przyniosły zmianę polityki rolnej, w myśl której systemem ubezpieczeń społecznych objęto tylko i wyłącznie rolników, którzy należeli do spółdzielni produkcyjnych, a pominięto rolników indywidualnych.¹³

¹² K. Daszewski, Ubezpieczenie społeczne rolników, Ubezpieczenia w rolnictwie – materiały i studia, Kwartalnik nr 11, Warszawa 2001 r., s.55.

¹³ J. Pszczółkowska, Ubezpieczenie społeczne rolników, stan obecny i możliwości rozwoju, Ubezpieczenia w rolnictwie – materiały i studia, Kwartalnik nr 6, Warszawa 2001 r., s.7.

Dopiero lata sześćdziesiąte przyniosły ustawę o charakterze zaopatrzeniowym, która dała rolnikom indywidualnym prawo do renty. Tym aktem prawnym była ustawa z 29 czerwca 1962¹⁴ roku o przejmowaniu nieruchomości rolnych w zagospodarowanie lub na własność państwa oraz o zaopatrzeniu emerytalnym właścicieli tych nieruchomości, która umożliwiała otrzymanie renty w zamian, należało jednak oddać państwu w zagospodarowanie lub na własność gospodarstwo. Ustawa ta jednak nie zyskała przychylności ze strony rolników w podeszłym często już wieku, ponieważ renty były za niskie. Istotnym powodem niechęci rolników do przekazywania państwu swojego gospodarstwa w zagospodarowanie lub na własność w zamian za rentę był brak następcy.¹⁵

Ustawa z 24 stycznia 1968¹⁶ roku o rentach i innych świadczeniach dla rolników przekazujących nieruchomości rolne na własność państwa zmodyfikowała wcześniej omawianą ustawę podnosząc wysokość rent, kiedy gospodarstwo było prowadzone przez obojga małżonków.

Kolejną ustawą, która miała za zadanie rozwiązać problem jakim było zaopatrzenie rolników była ustawa z 29 maja 1974¹⁷ o przekazaniu gospodarstw rolnych na własność państwa za renty i spłaty pieniężne. Dała ona możliwość rolnikom uzyskania zaopatrzenia emerytalnego, jeżeli powierzą swoje gospodarstwo o powierzchni co najmniej 2 hektarów państwu.¹⁸

Pierwszą regulacją, która ubezpieczeniom społecznym rolników nadała właściwy kierunek rozwoju była ustawa z 27 października 1977¹⁹ roku o zaopatrzeniu emerytalnym oraz innych świadczeniach dla rolników i ich członków rodzin.

Powyższa ustawa miała spełniać następujące cele:

- ✓ strukturalny, poprzez rozsądne kształtowanie terenów wiejskich oraz koncentrację i zapobieganie rozdrobnieniu gospodarstw indywidualnych,
- ✓ produkcyjny, poprzez uzależnienie prawa do świadczeń emerytalnych oraz ich wysokości od wartości wyprodukowanych i sprzedanych państwu produktów rolnych,
- ✓ socjalny, poprzez zapewnienie emerytur i rent rolnikom, którzy przekazali gospodarstwa rolne następcy lub państwu, a także niektórych świadczeń

¹⁴ Dz. U. Nr 38, 1962, poz. 166.

¹⁵ J. Pszczołkowska, op. cit., s. 7.

¹⁶ Dz. U. Nr 3, poz. 15.

¹⁷ Dz. U. Nr 21, 1974, poz. 117.

¹⁸ J. Pszczołkowska, op. cit., s. 7.

¹⁹ Dz. U. Nr 32, 1977, poz. 140.



dla czynnych rolników.²⁰

Ustawa ta pomogła w uporaniu się z najtrudniejszymi problemami ludności zamieszkującej tereny wiejskie.²¹

Do najważniejszych należą:

- ✓ potwierdzenie prawa do opieki lekarskiej dla rolników, jak również ich rodzin,
- ✓ regulacja zasad przyznawania emerytur i rent jakie rolnik (następca) miał otrzymywać w zmian za przekazane państwu gospodarstwo,
- ✓ ustanowienie prawa do świadczeń pieniężnych:
 - zasiłków chorobowych,
 - jednorazowych odszkodowań z tytułu jednorazowych wypadków przy pracy w gospodarstwach rolnych.²²

Ustawa ta przyjmowała istnienie dwóch źródeł, w których miałyby być gromadzone środki na świadczenia dla rolników:

- ✓ dotacje z budżetu państwa, które powinny pokryć 2/3 wszystkich wydatków,
- ✓ składki ubezpieczeniowe, które płacili rolnicy na fundusz emerytalny, ich zadaniem było pokrycie 1/3 wszystkich wydatków.²³

Po czterech latach funkcjonowania opisanej powyżej ustawy wprowadzono kolejną gdyż ta nie spełniła założonych celów produkcyjno – strukturalnych.²⁴

Nowa ustawa z 14 grudnia 1982²⁵ roku o ubezpieczeniu społecznym rolników indywidualnych i członków ich rodzin miała na celu zapewnienie ludności zamieszkującej tereny wiejskie bezpieczeństwa socjalnego podobnego jakie otrzymuje ludność w mieście.²⁶

Najważniejsze zmiany, jakie wprowadziła w ubezpieczeniu rolników, określić można następująco:

- ✓ powiększyła grupę osób, które mogą ubiegać o przyznanie świadczenia emerytalnego, rentowego, ponieważ objęła ubezpieczeniem:
 - rolników prowadzących gospodarstwo co najmniej 0,5 ha użytków rolnych,

²⁰ S. Golinowska, Rozwój ubezpieczeń emerytalnych, logika przemian, Polityka Społeczna, Warszawa, 1993 s. 56

²¹ J. Pszczółkowska, op. cit., s. 8.

²² J. Pszczółkowska, op. cit., s. 8.

²³ J. Pszczółkowska, op. cit., s. 8.

²⁴ U. Prasznic, Gospodarcze funkcje ubezpieczenia społecznego rolników indywidualnych, materiały na konferencję – 20 lat rolniczych ubezpieczeń społecznych w Polsce, Warszawa 1998 r, cyt. za.:

J. Pszczółkowska, op. cit., s. 8.

²⁵ Dz. U. Nr 40, 1988, poz. 268.

²⁶ W. Michna, Związki polskiego systemu ubezpieczeń społecznych rolników indywidualnych z polityką rolną – konferencja naukowa : XV lat ubezpieczeń społecznych rolników, 1993 r. cyt. za: J. Pszczółkowska, op. cit., s. 9.



- osoby, które prowadzą działy specjalne (produkcję hodowlaną, rolną, ogrodniczą), jeżeli wartość tej produkcji była mniejsza niż wartość 50 q żyta rocznie,
 - małżonków i domowników osób prowadzących gospodarstwo,
- ✓ przybliżyła zakres świadczeń rolników do zakresu świadczeń jakie otrzymuje ludność w mieście (z ubezpieczenia pracowniczego),
 - ✓ uregulowała prawo dotycząca przejmowania gospodarstwa nie tylko krewnym w linii prostej, lecz każdej spowinowacanej osobie, którą wskaże rolnik.²⁷

Problemem, którego jednak nadal nie rozwiązała, była kwestia uzależnienia otrzymania emerytury od przekazania gospodarstwa państwu.²⁸

Następne próby wprowadzenia zmian w systemie, które miały być osiągnięte dzięki ustawie z 24 lutego 1989²⁹ roku spowodowały początek problemów związanych z finansowaniem systemu ubezpieczeń społecznych rolników.³⁰

Aktualny system ubezpieczenia społecznego rolników funkcjonuje w oparciu o ustawę z 20 grudnia 1990 r. o ubezpieczeniu społecznym rolników i ich rodzin, która weszła w życie 1 stycznia 1991 r.³¹

Powyższa ustawa wprowadziła nowoczesne rozwiązania, które pozwoliły na przybliżenie polskiego systemu ubezpieczeń rolników do systemów funkcjonujących w wielu krajach Europy. Stanowi ona przełom w udoskonalaniu ubezpieczenia społecznego rolników. Powiększyła krąg osób objętych ubezpieczeniem, jak również uelastyczyła zasady regulujące podleganie temu ubezpieczeniu. Wprowadziła ona obok ubezpieczenia obligatoryjnego z mocy ustawy ubezpieczenie dobrowolne czyli ubezpieczenia na wniosek.³²

Do najważniejszych rozwiązań wprowadzonych nową ustawą zaliczyć należy:

- ✓ rozdzielenie ubezpieczenia emerytalno-rentowego, finansowanego z funduszu emerytalno-rentowego od ubezpieczenia wypadkowego, chorobowego i macierzyńskiego, które ma charakter ubezpieczenia wzajemnego, finansowanego z funduszu składkowego,
- ✓ utworzenie Funduszu Składkowego, który uzyskał osobowość prawną, co pozwoliło na pozyskiwanie dochodów poza składkowych z:

²⁷ J. Pszczołkowska, op. cit., s. 9.

²⁸ U. Prasznic, op. cit. str. 9.

²⁹ Dz. U. Nr 10, 1989, poz. 53.

³⁰ J. Pszczołkowska, op. cit., s. 9

³¹ Dz. U. Nr 50, 2008, poz. 291-tekst jednolity

³² B. Wierzbowski, Ubezpieczenia społeczne a inne systemy świadczeniowe w rolnictwie – konferencja XV lat ubezpieczeń społecznych w rolnictwie, Warszawa 1993, cyt. za.: J. Pszczołkowska, op. cit., s.10.

- oprocentowania lokowanych w bankach okresowych nadwyżek funduszu,
- zakupu obligacji skarbu państwa i bonów skarbowych,
- wynajmu zakupionych lub wybudowanych obiektów,³³
- ✓ umożliwienie na wniosek rolnika objęcia go dobrowolnym ubezpieczeniem,³⁴
- ✓ wprowadzenie składki osobowej, oddzielnej dla każdego ubezpieczenia, co pozwoliło na rezygnację z dwuczłonowej składki na ubezpieczenie społeczne rolników, która zróżnicowana była w zależności od wielkości gospodarstwa,
- ✓ wprowadzenie dwuczłonowej struktury emerytur i rent:
 - części składkowej, która zależna jest od okresu opłacania składek, a wypłacanej w momencie uzyskania prawa do świadczeń,
 - część uzupełniającej do pełnej wysokości świadczenia, którą świadczeniobiorca otrzymuje po zakończeniu działalności rolniczej, finansowana przede wszystkim z budżetu państwa,
- ✓ zlikwidowanie obowiązku podlegania ubezpieczeniu rolniczemu osób, które były objęte obowiązkowo ubezpieczeniem społecznym z innego tytułu, pozwoliło to na zniesienie podwójnego ubezpieczenia dwuzawodowców, a umożliwiło ubezpieczeniu społecznemu rolników zostać ubezpieczeniem dopełniającym inne ubezpieczenia,
- ✓ podwyższenie dolnej granicy gospodarstwa z 0,5 ha przeliczeniowego do 1 ha przeliczeniowego użytków rolnych, która w momencie prowadzenia działalności rolniczej zobowiązuje do ubezpieczenia się (gospodarstwom o niższym areale umożliwiono kontynuowanie ubezpieczenia na wniosek),
- ✓ wprowadzenie kont indywidualnych dla każdego objętego ubezpieczeniem, co umożliwiło prowadzenie dokumentacji przebiegu ubezpieczenia od 1991 roku, jak również dzięki przejęciu z urzędów gmin dokumentacji z lat poprzednich, zewidencjonowanie ubezpieczenia z okresu wcześniejszego, które było uregulowane poprzednimi ustawami,
- ✓ nałożenie na instytucję ubezpieczeniową obowiązku wielokierunkowych działań w zakresie prewencji i rehabilitacji, finansowanych z wydzielonego funduszu, wspomaganych ze środków budżetowych lub w formie odpisu z funduszu składkowego zasilanego z środków własnych ubezpieczonych rolników,
- ✓ utworzenie nowej instytucji ubezpieczeniowej – Kasy Rolniczego Ubezpieczenia

³³ K. Daszewski, Ekonomiczne aspekty reformy systemu ubezpieczeń społecznych rolników, „Ubezpieczenia w rolnictwie – materiały i studia”, Kwartalnik nr 8, Warszawa 2000 r., s.43.

³⁴ J. Pszczółkowska, op. cit., s.10.



Spółecznego, odpowiedzialnej za realizację zadań jakie nałożyła na nią ustawa o ubezpieczeniu społecznym rolników, a której koszty funkcjonowania pokrywane są z funduszu administracyjnego,

- ✓ powołanie Rady Ubezpieczenia Społecznego Rolników jako organu społecznej kontroli wobec Kasy Rolniczego Ubezpieczenia Społecznego, jak również opiniodawcy i wnioskodawcy w sprawach dotyczących ubezpieczenia społecznego rolników.³⁵

2.2 Rodzaje rolniczych ubezpieczeń społecznych.

Ustawa z dnia 20 grudnia 1990 roku o ubezpieczeniu społecznym rolników wyodrębniła:

- ✓ ubezpieczenie wypadkowe, chorobowe i macierzyńskie,
- ✓ ubezpieczenie emerytalno-rentowe.³⁶

Powyższym segmentom ubezpieczenia społecznego rolników podlega się:

- ✓ z mocy ustawy (ubezpieczenie obowiązkowe),
- ✓ na wniosek (ubezpieczenie dobrowolne).³⁷

Obligatoryjnie ubezpieczeniem społecznym rolników tj. wypadkowym, chorobowym oraz emerytalno – rentowym są objęci:

- ✓ rolnicy, których gospodarstwo stanowi obszar użytków rolnych powyżej 1 ha przeliczeniowego lub dział specjalny,
- ✓ małżonek, domownik rolnika, który jest związany z pracą na rzecz gospodarstwa rolnika, pracą związaną z funkcjonowaniem działu specjalnego produkcji rolnej lub w gospodarstwie domowym, bezpośrednio powiązany z gospodarstwem rolnym, (w sytuacji, gdy nie są objęci innym ubezpieczeniem społecznym lub nie mają ustalonego prawa do emerytury, renty z ubezpieczenia społecznego rolników, bądź innego ubezpieczenia społecznego).

Ubezpieczenie obowiązkowe (obligatoryjne) bierze swój początek w momencie spełniania wszystkich, uregulowanych ustawą warunków, kończy się zaś na koniec kwartału, podczas którego ustały warunki, dzięki którym ubezpieczenie to mogło zaistnieć.

³⁵ K. Daszewski, .op. cit., s.44.

³⁶ Art. 1 ust. 2 ustawy z 20 grudnia 1990 r. o ubezpieczeniu ...op. cit.

³⁷ Art. 3 ust 1 ustawy z 20 grudnia 1990 r. o ubezpieczeniu ...op. cit.



Od powyższej reguły istnieją następujące wyjątki:

- ✓ w przypadku ustania warunków argumentujących objęcie ubezpieczeniem na mocy ustawy i powstania okoliczności uzasadniających objęcie ubezpieczeniem na wniosek, ubezpieczenie obligatoryjne kończy się na koniec kwartału, w którym ubezpieczony otrzymał decyzję o ustaniu tego ubezpieczenia,
- ✓ w przypadku, gdy wniesiono wniosek o przyznanie emerytury lub renty obowiązek ubezpieczenia kończy się na koniec kwartału, w którym została wydana decyzja o przyznaniu świadczenia, pod warunkiem, że decyzja ta została wydana przed nabyciem prawa do świadczenia, na koniec kwartału, w którym ubezpieczony nabył to prawo.³⁸

Ubezpieczeniem na wniosek (dobrowolnym) obejmuje się:

- ✓ rolnika, dla którego stałe źródło utrzymania stanowi działalność rolnicza,
- ✓ małżonka, domownika rolnika, dla których również działalność rolnicza jest istotnym źródłem utrzymania.

Po przez „stałe źródło utrzymania” rozumie się takie źródło, które w sposób ciągły zasila budżet domowy, nie musi być natomiast jedynym strumieniem go zasilającym.

Dobrowolne ubezpieczenie wypadkowe, chorobowe i macierzyńskie może obejmować przede wszystkim:

- ✓ rolnika, który prowadzi działalność rolniczą na gruntach, nie przekraczających 1 ha przeliczeniowego oraz małżonka i domownika rolnika pracujących na rzecz jego gospodarstwa,
- ✓ rolnika, który prowadzi działalność rolniczą na gruntach, powyżej 1 ha przeliczeniowego oraz małżonka i domownika, rolnika pracujących na rzecz jego gospodarstwa, jeżeli są objęci innym ubezpieczeniem społecznym lub gdy mają przyznane prawo do emerytury lub renty,
- ✓ osobę, która jako rolnik oddała grunty swojego gospodarstwa pod zalesienie, otrzymując w zamian ekwiwalent na zasadach uregulowanych ustawą 8 czerwca 2001 r. o przeznaczeniu gruntów rolnych do zalesienia.³⁹

Powyżej opisane ubezpieczenie może występować w dwojakiej postaci:

- ✓ w pełnym zakresie ochrony ubezpieczeniowej,
- ✓ w ograniczonym zakresie ochrony ubezpieczeniowej.

³⁸ System Ubezpieczeń Społecznych – zagadnienia podstawowe, pr. zbior.: pod red. G. Szpor, Wydawnictwo Prawnicze Lexis Nexis, Warszawa 2004, s. 197 – 198.

³⁹ Dz. U. nr 73, 2001, poz. 764.



Ograniczony zakres ochrony ubezpieczeniowej daje jedynie prawo do jednorazowego odszkodowania na podstawie:

- ✓ orzeczenia stałego lub długotrwałego uszczerbku na zdrowiu,
- ✓ śmierci poniesionej przy pracy rolniczej,
- ✓ orzeczenia o rolniczej chorobie zawodowej.

Prawo do powyższego ubezpieczenia przysługuje w zamian za opłacanie składki w wysokości tylko 1/3 jej pełnego wymiaru. Istotnym jest również fakt, że osoba, która decyduje się na przystąpienie do ubezpieczenia wypadkowego, chorobowego i macierzyńskiego na wniosek sama określa jego zakres.⁴⁰

Wyjątek stanowią jedynie emeryci i renciści, którzy mogą być objęci tym ubezpieczeniem tylko i wyłącznie w ograniczonym jego zakresie.

Dobrowolnemu ubezpieczeniu emerytalno – rentowemu może podlegać:

- ✓ rolnik, jak również jego małżonek i domownik, który jest objęty na wniosek ubezpieczeniem wypadkowym, chorobowym i macierzyńskim,
- ✓ osoba, która była objęta ubezpieczeniem z tytułu bycia rolnikiem (również małżonek rolnika) i zrezygnowała z prowadzenia działalności rolniczej jednak nie nabyła uprawnień do emerytury lub renty inwalidzkiej z ubezpieczenia, natomiast podlegała ubezpieczeniu emerytalno – rentowemu, ubezpieczeniu społecznemu rolników indywidualnych i członków ich rodzin lub innemu ubezpieczeniu społecznemu przez okres nie mniejszy niż 50 kwartałów, pod warunkiem, że nie była objęta innym ubezpieczeniem społecznym i nie miała przyznanego prawa do emerytury lub renty.

Ubezpieczenie dobrowolne bierze swój początek w momencie wniesienia wniosku o objęcie nim, pod następującymi warunkami:

- ✓ nastąpi to w terminie określonym przez wnioskodawcę,
- ✓ osoba zainteresowana spełnia warunki uregulowane ustawą.

Osoba objęta ubezpieczeniem dobrowolnym w każdym momencie może z niego zrezygnować poprzez złożenie odpowiedniego oświadczenia o rezygnacji z ubezpieczenia (następuje ona tylko i wyłącznie z inicjatywy osoby podlegającej ubezpieczeniu). Inną przyczyną, która może spowodować ustanie ubezpieczenia na wniosek jest sytuacja, gdy nie zostanie opłacona składka z tytułu tego ubezpieczenia. Odstępstwem od tej reguły jest sytuacja, w której rolnik przed upływem ustawowego terminu płatności składki wniesie o jej odroczenie lub udowodni, że przyczyną jej niezapłacenia były okoliczności, na które nie miał wpływu.⁴¹

⁴⁰ G.Szpor (red.), op. cit., s. 198 - 199

⁴¹ G.Szpor (red.), op. cit., s. 199 - 200



ROZDZIAŁ II. DZIAŁALNOŚĆ KRUS JAKO PRZYKŁAD INTRWENCJONIZMU PAŃSTWOWEGO.

1. Charakter prawny KRUS.

Ustawa o ubezpieczeniu społecznym rolników z dnia 20 grudnia 1990 roku⁴² stanowiąca o utworzeniu KRUS nie określa wprost charakteru prawnego Kasy Rolniczego Ubezpieczenia Społecznego. Zgodnie z art. 2 ust. 2 powyższej ustawy KRUS realizuje zadania ubezpieczenia społecznego rolników.⁴³ Od daty wejścia w życie u.s.r.⁴⁴ przez ponad trzydzieści lat kontrolę nad wydzielonym z powszechnego systemu ubezpieczeń społecznych, ubezpieczeniem społecznym dla osób indywidualnie prowadzących samodzielną działalność rolniczą pełnił minister ds. rozwoju wsi, który kierował działem administracji rządowej.⁴⁵ Zmiany przyniosła dopiero ustawa z dnia 2 maja 2004 roku o zmianie ustawy o ubezpieczeniu społecznym rolników oraz zmianie niektórych innych ustaw⁴⁶, która powierzyła KRUS ministrowi właściwemu ds. zabezpieczenia społecznego.⁴⁷ Jednak w związku z wejściem w życie ustawy z dnia 23 kwietnia 2006 r.⁴⁸ system nadzoruje minister rolnictwa i rozwoju wsi. Zgodnie z art. 35 ustawy z dnia 24 sierpnia 2006 roku o państwowym zasobie kadrowym oraz wysokich stanowiskach państwowych Prezes Kasy Rolniczego Ubezpieczenia Społecznego może zostać powołany i odwołany przez Prezesa Rady Ministrów na wniosek ministra właściwego ds. rozwoju wsi z osób, które należą do państwowego zasobu kadrowego.⁴⁹

Podstawę prawną funkcjonowania Kasy Rolniczego Ubezpieczenia Społecznego tworzą:

- ✓ ustawa z dnia 20 grudnia 1990 roku o ubezpieczeniu społecznym rolników,⁵⁰
- ✓ Zarządzenie Nr 10 Ministra Rolnictwa i Rozwoju Wsi z dnia 30 maja 2008 roku

⁴² Dz. U. Nr 50, 2008, poz. 291 – tekst jednolity

⁴³ Status prawny, <http://www.krus.gov.pl/bip/status-prawny/> (data odczytu:15.11.2008)

⁴⁴ Ustawa o ubezpieczeniu społecznym rolników z dnia 20 grudnia 1990 roku,(Dz. U. Nr 50 poz. 291 z późn. zm.)

⁴⁵ pr. zbior. pod red. M. Ciepliński, Reforma administracji KRUS, „Ubezpieczenia w rolnictwie – materiały i studia”, Kwartalnik nr 31, Warszawa 2007 r., s.5.

⁴⁶ Dz. U. Nr 91, 2004, poz. 873

⁴⁷ L. Goraj, W. Jagła Gospodarstwa rolne, prowadzenie działalności rolniczej a obowiązek ubezpieczenia w KRUS, „Ubezpieczenia w rolnictwie – materiały i studia”, Kwartalnik nr 25, Warszawa 2005 r., s.5.

⁴⁸ Dz. U. Nr 9, 2004, poz. 873.

⁴⁹ Dz. U. Nr 170, 2006, poz. 1217 z późn. zm.

⁵⁰ Dz. U. Nr 50, 2008, poz. 291 – tekst jednolity



w sprawie nadania statutu Kasie Rolniczego Ubezpieczenia Społecznego,⁵¹

- ✓ Zarządzenie nr 134 z dnia 13 sierpnia 2008 Prezesa KRUS, sprawie regulaminu organizacyjnego KRUS,⁵²
 - ✓ wewnętrzne akty prawne Prezesa KRUS.⁵³

2. Struktura KRUS.

Według art. 61.1 ustawy o ubezpieczeniu społecznym rolników⁵⁴ w skład struktury organizacyjnej KRUS wchodzi:

- ✓ *centrala,*
- ✓ *oddziały regionalne,*
- ✓ *placówki terenowe*
- ✓ *inne jednostki organizacyjne.*⁵⁵

Zgodnie z zapisami tej ustawy powołano oprócz centrali, 49 oddziałów regionalnych, 220 placówek terenowych oraz inne jednostki organizacyjne, w celu ułatwienia dostępu do placówek KRUS rolnikom. Zmiany przyniosło 27 zarządzenie ministra rolnictwa z dnia 5 września 2007 roku na mocy którego uległ zmianie statut KRUS, w którym zmniejszono liczbę oddziałów regionalnych z 49 do 16, natomiast pozostałe 33 oddziały regionalne przekształcone zostały w placówki terenowe.⁵⁶

Centrala Kasy Rolniczego Ubezpieczenia Społecznego Rolników stanowi jednostkę organizacyjną Kasy, której podstawowym zadaniem jest nadzór i przedmiotowa kontrola pracy jednostek wchodzących w skład Kasy.⁵⁷

§ 4 Regulaminu Organizacyjnego KRUS stanowi, że do zadań centrali należy:

- ✓ sprawowanie nadzoru nad realizacją zadań jakie zostały powierzone oddziałom regionalnym, placówką terenowym oraz zakładom rehabilitacji przez ustawę o ubezpieczeniu społecznym rolników, jak również inne akty prawne,
- ✓ przyjmowanie rozwiązań, które dążą do ułatwienia obsługi systemu ubezpieczeń społecznych rolników,
- ✓ realizacja zadań związanych z pełnieniem funkcji instytucji łącznikowej jakie

⁵¹ Dziennik Urzędowy Ministra Rolnictwa i Wsi Nr 10, poz. 12.

⁵² Zarządzenie nr 134 Prezesa KRUS z dnia 13 sierpnia 2008 roku.

⁵³ Zarządzenie nr 134 Prezesa KRUS, op. cit.

⁵⁴ Dz. U. Nr 50 poz. 291 z późn. zm.

⁵⁵ Ustawa z 20 grudnia 1990 r. o ubezpieczeniu...op. cit.

⁵⁶ Dziennik Urzędowy Ministra Rolnictwa i Wsi Nr 25, poz. 36.

⁵⁷ §4.1. Dziennik Urzędowy Ministra Rolnictwa i z dnia 30 maja 2008 r., op. cit.



wynikają z aktów Instytucji Europejskiej i umów międzynarodowych,

- ✓ realizacja zadań Kasy przy współdziałaniu z organami administracji publicznej oraz innymi instytucjami, uczestniczącymi w ich wypełnianiu,
- ✓ koordynowanie kontaktów Kasy z międzynarodowymi instytucjami ubezpieczenia społecznego,
- ✓ przeprowadzanie audytów wewnętrznych w Kasie oraz funduszach, którymi zarządza,
- ✓ tworzenie materiałów informacyjnych oraz wyjaśnień,
- ✓ prowadzenie działalności informacyjnej, której zadaniem jest rozpowszechnianie zadań jakie realizuje Kasa oraz propagowanie wiedzy o systemie ubezpieczeń społecznych.⁵⁸

Schemat organizacyjny Kasy Rolniczego Ubezpieczenia Społecznego przedstawia załącznik nr 1.

Do zadań *centrali* z obszaru zarządzania funkcjonowaniem Kasy należy:

- ✓ opracowywanie aktów prawnych normujących kwestie z obszaru działania poszczególnych biur merytorycznych centrali,
- ✓ przygotowywanie wytycznych, instrukcji, wyjaśnień dla jednostek organizacyjnych Kasy o aktualnych regulacjach prawnych,
- ✓ sporządzanie projektów ustaw i aktów wykonawczych,
- ✓ przygotowywanie projektów druków i formularzy,
- ✓ analizowanie przygotowanych przez jednostki organizacyjne sprawozdań, które odnoszą się do zadań realizowanych przez nadzorowane pionki merytoryczne,
- ✓ przygotowywanie informacji wewnętrznych, sprawozdań jak również bieżącej sprawozdawczości statystycznej,
- ✓ prowadzenie działalności szkoleniowej dla wszystkich pracowników Kasy,
- ✓ rozpatrywanie skarg i wniosków,
- ✓ wypełnianie zadań powierzonych przez rozporządzenia unijne, umowy międzynarodowe oraz zadań, które są efektem stosowania przepisów o zamówieniach publicznych,
- ✓ opracowywanie procedur ISO i ciągłe ich doskonalenie, uaktualnianie w systemie zarządzania jakością i bezpieczeństwem informacji jak również kontrola ich przestrzegania.⁵⁹

⁵⁸ Zarządzenie nr 134 Prezesa KRUS, op. cit.

⁵⁹ Centrala KRUS, <http://www.krus.gov.pl/krus/struktura/centrala/> (data odczytu:06.12.2008)

Oddziały regionalne i podlegające im **placówki terenowe** należą do jednostek organizacyjnych Kasy, których podstawowym zadaniem jest wykonywanie zadań z obszaru ubezpieczenia społecznego rolników, jak również zadań wynikających z odrębnych przepisów.⁶⁰

Rysunek nr 1 przedstawia oddziały regionalne Kasy Rolniczego Ubezpieczenia Społecznego, natomiast wykaz oddziałów regionalnych wraz z podległymi im placówkami terenowymi znajduje się w załączniku nr 2.

Rysunek nr 1: Oddziały regionalne Kasy Rolniczego Ubezpieczenia Społecznego.



Legenda do rys 1.:

- | | | |
|--------|---|----------------------------|
| 1. Bk | - | Białystok |
| 2. Bd | - | Bydgoszcz |
| 3. Cz | - | Częstochowa |
| 4. Gd | - | Gdańsk |
| 5. Ki | - | Kielce |
| 6. Ko | - | Koszalin |
| 7. Kr | - | Kraków |
| 8. Lu | - | Lublin |
| 9. Łd | - | Łódź |
| 10. Ol | - | Olsztyn |
| 11. Op | - | Opole |
| 12. Po | - | Poznań |
| 13. Rz | - | Rzeszów |
| 14. Wa | - | Warszawa |
| 15. Wr | - | Wrocław |
| 16. Zg | - | Zielona Góra ⁶¹ |

Źródło: Mapa, <http://www.krus.gov.pl/niezbendnik/mapa-krus/> (data odczytu: 06.12.2008)

§ 28 Regulaminu Organizacyjnego KRUS stanowi, że do zadań oddziału regionalnego należą zadania zakresu:

- ✓ informacji,
- ✓ ubezpieczenia społecznego i ubezpieczenia zdrowotnego,
- ✓ świadczeń pieniężnych,
- ✓ prewencji i rehabilitacji,
- ✓ orzecznictwa lekarskiego,

⁶⁰ §5.1. Dziennik Urzędowy Ministra Rolnictwa i z dnia 30 maja 2008 r., op. cit.

⁶¹ Mapa KRUS <http://www.krus.gov.pl/niezbendnik/mapa-krus/> (data odczytu: 06.12.2008)

- ✓ systemów zabezpieczenia społecznego,
- ✓ finansowo księgowego,
- ✓ praw ekonomicznych,
- ✓ spraw pracowniczych,
- ✓ administracyjno – gospodarczego,
- ✓ funkcjonowania oddziału regionalnego.⁶²

Jedną z istotniejszych funkcji realizowanych przez oddziały regionalne jest funkcja informacyjna. Polega ona na przekazywaniu rolnikom niezbędnych informacji, dotyczących świadczeń z ubezpieczenia społecznego rolników oraz ubezpieczenia zdrowotnego. Rolnicy w oddziałach regionalnych mogą również uzyskać potrzebne informacje na temat umów, które mogą zawrzeć, w przypadku rezygnacji z działalności rolniczej. Osoby upoważnione mogą uzyskać w placówkach informacje dzięki możliwości skorzystania z wglądu do ewidencji okresów podlegania ubezpieczeniu i okresów składkowych oraz dokumentacji dotyczącej świadczeń z ubezpieczenia społecznego rolników.

Do najważniejszych zadań z zakresu ubezpieczenia społecznego i ubezpieczenia zdrowotnego, jakie realizują oddziały regionalne należą te polegające na przyjmowaniu zgłoszeń o objęcie ubezpieczeniem społecznym rolników oraz ubezpieczeniem zdrowotnym, określaniu podlegania ubezpieczeniu społecznemu rolników oraz ubezpieczeniu zdrowotnemu, jak również ustalanie wymiaru i pobieranie składek na ubezpieczenie społeczne rolników oraz ubezpieczenie zdrowotne. Do kompetencji oddziałów regionalnych należy również wydawanie decyzji oraz postanowień dotyczących między innymi podlegania ubezpieczeniu społecznemu rolników oraz domowników, ustalanie wymiaru składek na ubezpieczenie oraz ulg i umorzeń należności z tytułu składek na ubezpieczenie, oraz dochodzenia należności z tytułu składek na ubezpieczenie społeczne i ubezpieczenie zdrowotne. Placówki zajmują się również ewidencjonowaniem osób, które są objęte ubezpieczeniem społecznym rolników oraz zdrowotnym, a także członków ich rodzin. Prowadzą kontrolę gospodarstw rolnych dla celów ubezpieczenia. W oddziale regionalnym można również uzyskać, zaświadczenie dotyczące ubezpieczenia społecznego oraz zdrowotnego rolników, domowników i członków ich rodzin.⁶³

Jeżeli mowa o zadaniach dotyczących świadczeń pieniężnych, to należy zaznaczyć, iż oddziały regionalne zajmują się przede wszystkim przyjmowaniem oraz ewidencjonowaniem wniosków o świadczenia, określaniem prawa, wyliczaniem wysokości oraz wypłatą

⁶² Zarządzenie nr 134 Prezesa KRUS, op. cit.

⁶³ Zarządzenie nr 134 Prezesa KRUS, op. cit.

świadczeń, również tych zleconych przez inne organy. Do ich zadań należy również określanie nadpłat i niedopłat świadczeń oraz dochodzenie zwrotu świadczeń, które zostały niezależnie pobrane.

Z upoważnienia udzielonego przez Prezesa mogą wydawać decyzje o umarzeniu tych świadczeń. Oddziały regionalne w omawianym zakresie zajmują się również określaniem i pobieraniem podatku dochodowego z wypłacanych emerytur i rent jak również coroczne go rozliczanie oraz składek na ubezpieczenie zdrowotne z wypłacanych świadczeń emerytalno-rentowych.⁶⁴

Oddziały regionalne prowadzą również działania w zakresie prewencji i rehabilitacji, zgodnie z określonymi przez Prezesa Kasy kierunkami działania, których najważniejszym celem jest minimalizacja liczby wypadków. Działania jakie prowadzą są dostosowane do występującej w określonym regionie produkcji rolniczej i związanych z nią zagrożeń, powodujących wypadki i choroby zawodowe. Polegają one na rozpowszechnianiu wykazu prac szczególnie niebezpiecznych, pośród dzieci i młodzieży oraz ich rodziców, ukazywaniu zagrożeń jakie występują w środowisku wiejskim, popularyzowaniu produktów, które mają zapewnić ochronę osobistą wśród rolników. Organizowane są liczne konkursy, mające na celu poprawę warunków pracy i wyglądu obejść gospodarczych oraz szkolenia, połączone z pokazami, których zadaniem jest między innymi ukazanie prawidłowej eksploatacji urządzeń i maszyn, jak również bardzo ważne praktyczne szkolenia z zakresu udzielania pierwszej pomocy przedlekarskiej. Wszystkie opisane formy prewencji są ciągle doskonalone, jak również poszukiwane nowe, a ich zadaniem jest zmniejszenie liczby wypadków, jakie zdarzają się często na obszarach wiejskich. Do zadań pracowników oddziałów regionalnych należy również udzielanie informacji rolnikom na temat możliwości dochodzenia na drodze cywilnej odszkodowań od producentów wyrobów, które są przyczyną wypadków.⁶⁵

Do zadań z zakresu orzecznictwa lekarskiego realizowanych przez oddziały regionalne należy przeprowadzanie postępowania orzeczniczego w pierwszej instancji i instancji odwoławczej, zgodnie z obowiązującą procedurą w zakresie niezbędnych dla sporządzenia orzeczenia zgodnego z potrzebami organu rentowego.

Oddziały regionalne są zobowiązane do podejmowania zadań z zakresu koordynacji systemów zabezpieczenia społecznego, które wynikają z aktów Instytucji Wspólnot

⁶⁴ Zarządzenie nr 134 Prezesa KRUS, op. cit.

⁶⁵ H. Jaworski, Wypadki przy pracy i choroby zawodowe rolników oraz działania prewencyjne KRUS w 2006 roku, Ubezpieczenia w rolnictwie – materiały i studia, Kwartalnik nr 31, Warszawa 2007 r., s.17.



Europejskich i umów międzynarodowych.

W ramach zadań z zakresu prowadzenia spraw finansowo-księgowych oddziały regionalne zajmują się prowadzeniem ewidencji księgowej, sprawozdawczości finansowej oraz prowadzeniem obsługi bankowej funduszy Kasy i funduszu składkowego oraz zadań zleconych.

Natomiast zadania dotyczące spraw ekonomicznych obejmują planowanie rzeczowo-finansowe funduszy Kasy w takim zakresie jaki został ustalony przez centralę Kasy, gospodarowanie środkami funduszu administracyjnego i funduszu składkowego zgodnie z zatwierdzonym planem, jak również prowadzenie sprawozdawczości statystycznej.

Z zakresu personalnego oddziały regionalne zajmują się prowadzeniem spraw osobowych, osób które są zatrudnione w oddziale regionalnym, jak również w placówkach terenowych oraz przeprowadzaniem szkoleń pracowniczych, a także prowadzeniem spraw bhp i socjalnych.

Sprawy administracyjno – gospodarcze w oddziałach regionalnych mają za zadanie zagwarantowanie prawidłowego funkcjonowania i utrzymania zasobów takich jak budynki i lokale oraz prawidłową gospodarkę materiałową i środkami transportu. Do ich obowiązków należy również zapewnienie odpowiedniego przechowywania akt w archiwum zakładowym oraz obsługę kancelaryjną.

Prawidłowe funkcjonowanie oddziałów regionalnych jest zapewnione również dzięki realizacji innych istotnych zadań, do których zaliczają się takie jak np. występowanie w imieniu Kasy w postępowaniach sądowych, które dotyczą odwołań od decyzji wydanych przez Prezesa oraz rozpatrywanie skarg i wniosków związanych z działalnością oddziałów regionalnych i placówek terenowych.⁶⁶

§ 30 Regulaminu Organizacyjnego KRUS stanowi, że do *placówki terenowej* należy realizacja zadań z zakresu:

- ✓ informacji,
- ✓ podlegania ubezpieczeniu,
- ✓ dochodzenia należności z tytułu składek na ubezpieczenie społeczne rolników i ubezpieczenie zdrowotne,
- ✓ świadczeń pieniężnych z ubezpieczenia,
- ✓ prewencji i rehabilitacji,
- ✓ orzecznictwa lekarskiego,

⁶⁶ Zarządzenie nr 134 Prezesa KRUS, op. cit.

- ✓ windykacji należności z tytułu niesłusznie popranych świadczeń,
- ✓ systemów zabezpieczenia społecznego.

Do zadań realizowanych przez placówki terenowe w zakresie informacji, podobnie jak w oddziałach regionalnych należy przekazywanie rolnikom niezbędnych informacji z zakresu świadczeń z ubezpieczenia społecznego rolników oraz ubezpieczenia zdrowotnego, jak również tych które podlegają koordynacji systemów zabezpieczenia społecznego na podstawie aktów Instytucji Wspólnot Europejskich i umów międzynarodowych. Rolnicy mogą także uzyskać w placówkach informacje na temat umów, które mogą zawrzeć, w przypadku rezygnacji z działalności rolniczej. Osoby upoważnione mogą uzyskać w placówkach terenowych również potrzebne informacje dzięki możliwości skorzystania z wglądu do ewidencji okresów podlegania ubezpieczeniu i okresów składkowych oraz dokumentacji dotyczącej świadczeń z ubezpieczenia społecznego rolników.

Jeżeli chodzi o zakres podlegania ubezpieczeniu placówki terenowe wykonują zadania obejmujące przyjmowanie zgłoszeń o objęcie ubezpieczeniem społecznym rolników oraz ubezpieczeniem zdrowotnym, określanie podlegania ubezpieczeniu społecznemu rolników oraz ubezpieczeniu zdrowotnemu, jak również ustalanie wymiaru i pobierania składek na ubezpieczenie społeczne rolników oraz ubezpieczenie zdrowotne. Do kompetencji placówek terenowych należy wydawanie decyzji oraz postanowień dotyczących między innymi podlegania ubezpieczeniu społecznemu rolników oraz domowników, ustalania wymiaru składek na ubezpieczenie oraz ulg i umorzeń należności z tytułu składek na ubezpieczenie społeczne i ubezpieczenie zdrowotne. Placówki terenowe zajmują się również prowadzeniem ewidencji płatników składek oraz okresów podlegania ubezpieczeniu oraz rozliczeń z tytułu składek na ubezpieczenie. W placówce terenowej osoby, które są objęte ubezpieczeniem społecznym rolników lub zdrowotnym mogą uzyskać, zaświadczenie dotyczące okresów podlegania temu ubezpieczeniu i opłacania składek z tego tytułu, podstawy wymiaru składek na ubezpieczenie społeczne rolników, jak również stanu należności z wymienionych tytułów. Placówki terenowe sporządzają sprawozdania statystyczne, dotyczące liczby płatników i ubezpieczonych oraz rozliczeń należności z tytułu składek na ubezpieczenie społeczne rolników oraz ubezpieczenie zdrowotne, które uzgadnia z sprawozdawczością finansową.⁶⁷

Do obowiązków placówek terenowych, należy również dochodzenie należności z tytułu składek na ubezpieczenie społeczne rolników oraz zdrowotne, które realizują poprzez

⁶⁷ Zarządzenie nr 134 Prezesa KRUS, op. cit.

dokonywanie analiz akt i rozliczeń, znajdujących się na kontach płatników, a następnie prowadzą działania, których celem jest dochodzenie tych należności. Placówki terenowe współpracują z urzędami skarbowymi, jak również innymi organami, w celu przymusowego dochodzenia składek. Prowadzą również wizytację w gospodarstwach, które są zadłużone.

Placówki terenowe realizują zadania w zakresie świadczeń pieniężnych, które polegają na przyjmowaniu oraz sprawdzaniu czy wnioski o świadczenia pieniężne z ubezpieczenia społecznego rolników są kompletne. Posiadają kompetencje do ustalania prawa, wydawania decyzji oraz przygotowywania dokumentacji związanej z wypłatą zasiłków chorobowych, macierzyńskich oraz pogrzebowych.

W zakresie prewencji i rehabilitacji placówki terenowe zajmują się przyjmowaniem zgłoszeń oraz prowadzeniem postępowania, które ma na celu określenie okoliczności wypadku. Prowadzą również analizy, których celem jest określenie przyczyn wypadków oraz chorób zawodowych, jakie mają miejsce w rolnictwie. Rozpowszechniają również pośród ubezpieczonych wiedzę na temat zagrożeń wypadkami, jak również chorobami zawodowymi, które może wywołać praca w rolnictwie. Placówki udzielają informacji na temat możliwości skorzystania z nieodpłatnej rehabilitacji leczniczej, jaką prowadzi Kasa, a także propaguje rehabilitację w warunkach ambulatoryjnych.

Placówki terenowe w obszarze orzecznictwa lekarskiego przeprowadzają postępowanie orzecznicze w pierwszej instancji, które polega na badaniu oraz sporządzaniu orzeczeń przez lekarzy rzeczoznawców Kasy.

Do zadań placówek terenowych należy windykacja świadczeń, które zostały niezależnie pobrane.

Placówki terenowe są zobowiązane również do podejmowania zadań, mających na celu koordynację zabezpieczenia społecznego, a które wynikają z aktów Instytucji Wspólnot Europejskich i umów międzynarodowych.⁶⁸

Centra Rehabilitacji Rolników zostały utworzone dzięki ustawie z dnia 20 grudnia 1990 r. o ubezpieczeniu społecznym rolników.⁶⁹ Powstały one jako własne placówki rehabilitacyjne KRUS, dzięki zastosowaniu innowacyjnych w Polsce, rozwiązań prawnych i organizacyjnych, które przybliżyły je do tych działających w państwach Europy Zachodniej. Do najważniejszych rozwiązań ustrojowych wprowadzonych nową ustawą ze względu na omawiany temat zaliczyć należy:

- ✓ zapewnienie przez instytucję ubezpieczeniową udzielania osobom ubezpieczonym,

⁶⁸ Zarządzenie nr 134 Prezesa KRUS, op. cit.

⁶⁹ Dz. U. Nr 50, 2008, poz. 291 – tekst jednolity



które są uprawnione do świadczeń pomocy w rehabilitacji leczniczej,

- ✓ powołanie funduszu prewencji i rehabilitacji Kasy, którego zasoby finansowe przeznaczone są w szczególności na finansowanie bezpośrednich kosztów rzeczowych w zakresie profilaktyki wypadkowej oraz różnorodnych form rehabilitacji leczniczej.

Podstawą prawną dla decyzji Prezesa KRUS o utworzeniu własnych, a zarazem publicznych zakładów opieki zdrowotnej (centrów rehabilitacji rolników) była ustawa z dnia 30 sierpnia 1991 o zakładach opieki zdrowotnej⁷⁰, która dała prawo do tworzenia i utrzymywania zakładów opieki zdrowotnej m.in. centralnym organom administracji państwowej, a uchwalona została przez Sejm siedem miesięcy po wejściu w życie nowego systemu ubezpieczenia społecznego rolników⁷¹. Centra rehabilitacji rolników zaczęły swoją działalność leczniczą w momencie uzyskania wpisu do rejestru prowadzonego przez wojewodę. Kiedy statut został zatwierdzony przez prezesa Kasy, dyrektor centrum złożył wniosek do właściwego według siedziby centrum sądu rejonowego o wpisanie do rejestru publicznych zakładów opieki zdrowotnej. Uzyskanie go było uzyskaniem osobowości prawnej. W obecnym momencie wszystkie Centra wpisane są do rejestru prowadzonego przez Ministra Zdrowia. Do centrów rehabilitacji trafiają osoby, które mogą pozostawać długotrwale niezdolne do pracy w gospodarstwie rolnym lub zdolność tą utraciły, natomiast dzięki dalszemu leczeniu i rehabilitacji mogą ją odzyskać.

Zarządzenie Nr 4 z dnia 28 lutego 1996 r. prezesa Kasy określa zasady i tryb kierowania i kwalifikowania na rehabilitację.

Podstawą prawną utworzenia centrów jako zakładów opieki zdrowotnej jest:

- ✓ zarządzenie prezesa Kasy wydane w oparciu o przepisy art. 8 pkt 1, art. 36 i art. 49 pkt 2 ustawy z dnia 30 sierpnia 1991 r. o zakładach opieki zdrowotnej⁷²
- ✓ § 10 ust. 2 statutu KRUS (Dz. U. Nr 33/94 r. poz. 120).

Według powyższych zarządzeń centra rehabilitacji rolników zajmują się świadczeniami zdrowotnymi dla osób z terenu całego kraju, a mających na celu:

- ✓ podjęcie rehabilitacji leczniczej,
- ✓ przeprowadzenie badań i obserwacji dla potrzeb orzecznictwa lekarskiego.

Prezes Kasy jako organ założycielski pozwala na korzystanie z świadczeń zdrowotnych innym osobom, niż te uprawnione do świadczeń Kasy, jednak na zasadach odpłatności za z nich korzystanie. Umożliwia również korzystanie z centrum jako ośrodków szkoleniowych

⁷⁰ Dz. U. Nr 91 poz.408 z późn. zm.

⁷¹ W. Kobielski, Zakłady Rehabilitacji Rolniczej KRUS, Ubezpieczenia w rolnictwie – materiały i studia, Kwartalnik nr 23/24, Warszawa 2004 r., s.66-67.

⁷² Dz. U. Nr 91 poz.408 z późn. zm.



i wypoczynkowych dla pracowników Kasy. Zarządzenie prezesa określa również formę gospodarki finansowej na zasadach, które są przewidziane art. 49 pkt 2 ustawy o zakładach opieki zdrowotnej jako: samodzielnego zakładu, pokrywającego koszty swojej działalności z posiadanych środków i uzyskanych przychodów.

Prezes sprawuje kontrolę nad działalnością centrum, a także powołuje radę społeczną i zatwierdza uchwalony przez nią statut zakładu.⁷³

3. Zadania ustawowe KRUS.

Zgodnie z art. 61 - 66 ustawy o ubezpieczeniu społecznym rolników Kasa Rolniczego Ubezpieczenia Społecznego prowadzi działalność w zakresie:

- ✓ obsługi ubezpieczonych świadczeniobiorców w sprawach dotyczących objęcia ubezpieczeniem społecznym, składek na ubezpieczenie oraz przyznawanie wypłaty świadczeń z ubezpieczenia,
- ✓ obsługi pracy Rady Rolników,
- ✓ informowania ubezpieczonych i świadczeniobiorców o prawach i obowiązkach wynikających z ustawy oraz propagowania działalności Kasy,
- ✓ działań mających na celu zapobieganie wypadkom przy pracy rolniczej i rolniczym chorobom zawodowym, obejmujących w szczególności:
 - analizowanie przyczyn tych wypadków oraz chorób zawodowych,
 - prowadzenie dobrowolnych i nieodpłatnych szkoleń i instruktaży dla ubezpieczonych w zakresie zasad ochrony życia i zdrowia w gospodarstwie rolnym oraz postępowania w razie wypadku przy pracy rolniczej,
 - upowszechnianie wśród ubezpieczonych wiedzy o zagrożeniach wypadkami przy pracy rolniczej i rolniczymi chorobami zawodowymi, a także znajomości zasad ochrony życia i zdrowia w gospodarstwie rolnym oraz zasad postępowania w razie wypadku,
 - podejmowanie starań o właściwą produkcję i dystrybucję bezpiecznych środków stosowanych w rolnictwie, sprzętu i odzieży ochronnej dla rolników,
- ✓ pomocy ubezpieczonym i osobom uprawnionym do świadczeń z ubezpieczenia, wykazującym całkowitą niezdolność do pracy w gospodarstwie rolnym, ale rokującym na jej odzyskanie w wyniku leczenia i rehabilitacji, albo zagrożonym całkowitą

⁷³ W. Kobielski, op. cit. 68-69.

niezdolnością do pracy w gospodarstwie rolnym, obejmującą w szczególności:

- prowadzenie zakładów rehabilitacji leczniczej,
 - kierowanie na rehabilitację leczniczą do zakładów rehabilitacyjnych,
 - wspieranie rozwoju rehabilitacji ambulatoryjnej na obszarach wiejskich,
 - prowadzenie, we własnym zakresie, badań i analiz przyczyn niezdolności do pracy w gospodarstwie rolnym oraz metod jej przeciwdziałania,
 - promocję zdrowia,
 - działania dotyczące profilaktyki zdrowotnej w środowisku wiejskim,
- ✓ udzielania rolnikom informacji o umowach, jakie mogą być zawierane w związku z zamiarem zaprzestania prowadzenia działalności rolniczej,
- ✓ inicjowania i wspierania rozwoju ubezpieczeń dla rolników i członków ich rodzin, prowadzonych przez towarzystwa ubezpieczeń wzajemnych stosownie do przepisów o działalności ubezpieczeniowej.⁷⁴

4. Gospodarka finansowa KRUS.

Zmodyfikowane ustawą o ubezpieczeniu społecznym rolników z dnia 20 grudnia 1990 r.⁷⁵ ubezpieczenie społeczne rolników potrzebowało również odpowiedniego dostosowania formy finansowania ubezpieczenia, która miałaby na względzie nową sytuację jaka powstała w wyniku reformy dotychczasowego systemu. Jako podstawę przyjęto zasadę gospodarki finansowej, która oparta jest na wyodrębnionych funduszach, o różnym sposobie funkcjonowania dostosowanym do specyfikacji zróżnicowanych zadań jakie mają być przez nie finansowane. Następnym oddzielenia ubezpieczenia wypadkowego, chorobowego i macierzyńskiego od ubezpieczenia emerytalno – rentowego było stworzenie również dla nich odrębnych funduszy: funduszu emerytalno-rentowego i funduszu składkowego.⁷⁶

Ponieważ KRUS, jest jedyną instytucją ubezpieczeniową do kierowania całym ubezpieczeniem rolników, powstał również jeden **fundusz administracyjny**, w którego kosztach uwzględnione są obydwa rodzaje ubezpieczenia.

Na tych samych zasadach powstał **fundusz prewencji i rehabilitacji**. Dla finansowania ubezpieczenia społecznego rolników w nowych warunkach stworzono również **fundusz rezerwowy**, który stworzył możliwość gromadzenia środków niewykorzystanych w danym

⁷⁴ Ustawa z 20 grudnia 1990 r. o ubezpieczeniu...po.cit.

⁷⁵ Dz. U. Nr 50 poz. 291 z późn. zm.

⁷⁶ K. Daszewski, .op .cit., s.44.



roku z funduszu administracyjnego i funduszu prewencji i rehabilitacji.⁷⁷

Zgodnie z art. 76 ustawy o ubezpieczeniu społecznym rolników podstawowymi źródłami finansowania świadczeń rolniczych są zatem następujące fundusze:

- ✓ *fundusz emerytalno-rentowy,*
- ✓ *fundusz składkowy,*
- ✓ *fundusz administracyjny,*
- ✓ *fundusz prewencji i rehabilitacji.*⁷⁸

Ich wzajemne powiązania przedstawia rysunek nr 2.

Fundusz emerytalno-rentowy przeznaczony jest na finansowanie:

- ✓ świadczeń z ubezpieczenia emerytalno rentowego,
- ✓ emerytur i rent z innego ubezpieczenia społecznego,
- ✓ określonych kosztów, które są zwracane Funduszowi Ubezpieczeń Społecznych, gdy sytuację taką przewidują regulacje emerytalne,
- ✓ ubezpieczeń zdrowotnych dla:
 - rolników oraz ich domowników, którzy wspólnie prowadzą gospodarstwo, objętych ubezpieczeniem społecznym,
 - osób, które otrzymują świadczenia emerytalno - rentowe w części składkowej,
 - rolników, którzy nie są objęci ubezpieczeniem społecznym, natomiast podlegają ubezpieczeniu zdrowotnemu.

Źródło dochodu omawianego funduszu stanowią:

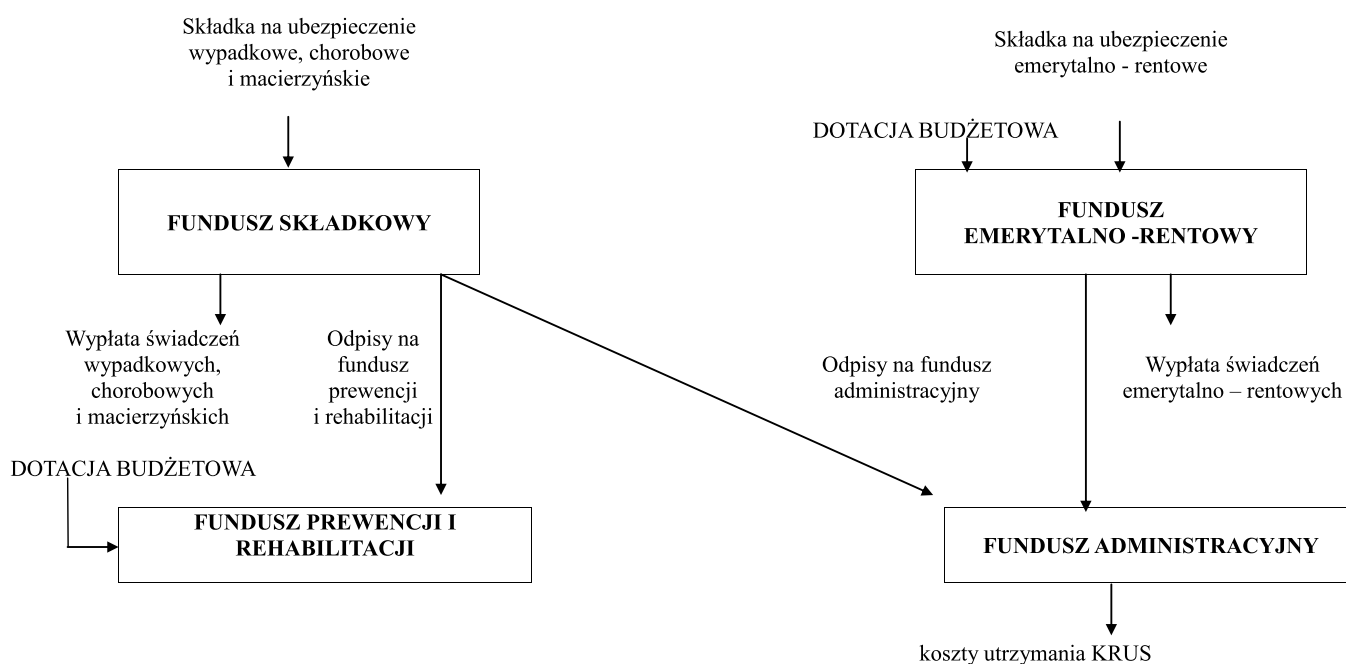
- ✓ składki na ubezpieczenie emerytalno – rentowe,
- ✓ refundacje pochodzące z Funduszu Ubezpieczeń Społecznych, które mają za zadanie zrekompensować wydatki poniesione na:
 - świadczenia z innego ubezpieczenia społecznego,
 - płatności emerytur, które powstały w wyniku podlegania przed 1999 r. ubezpieczeniom pracowniczym jak również zaopatrzeniu państwowemu,
- ✓ dotacje pochodzące z budżetu państwa (uzupełniające), dotacje z budżetu państwa, które przekazywane są na składki przeznaczone na ubezpieczenie zdrowotne dla osób podlegających ubezpieczeniu rolniczemu.⁷⁹

⁷⁷ K. Daszewski, op. cit., s. 44.

⁷⁸ Ustawa z 20 grudnia 1990 r. o ubezpieczeniu...op.cit.

⁷⁹ R. Przygodzka, Fiskalne instrumenty wspierania rozwoju rolnictwa – przyczyny stosowania mechanizmy i skutki, Wydawnictwo Uniwersytetu w Białymstoku, Białystok 2006, s. 270.

Rysunek nr 2: Źródła finansowania świadczeń rolniczych wypłacanych przez Kasę Rolniczego Ubezpieczenia Społecznego.



Źródło: opracowanie własne na podstawie ustawy z dnia 20 grudnia 1990 r. o ubezpieczeniu społecznym rolników.



Podstawę w finansowaniu ubezpieczenia wypadkowego, chorobowego oraz macierzyńskiego stanowi zasada samofinansowania, która mogła zaistnieć dzięki utworzonemu funduszowi składkowemu. Fundusz ten nie potrzebuje dotacji ze strony budżetu państwa, gdyż korzysta z własnych środków, pochodzących w większości ze składek płaconych przez rolników. Uzyskanie przez fundusz składkowy osobowości prawnej dało mu możliwość uzyskiwania dochodów o charakterze pozaskładowym, czego dobrym przykładem mogą być wpływy pozyskiwane z oprocentowania lokat bankowych, zakupu obligacji oraz bonów skarbowych.⁸⁰

Z **fundusz składkowego** finansowane są:

- ✓ świadczenia z ubezpieczenia wypadkowego, chorobowego oraz macierzyńskiego,
- ✓ koszty bezpośrednio związane z działalnością Rady Rolników,
- ✓ koszty, które ponoszone są na realizację zadań związanych z zarządzaniem funduszem, jak również tych wynikających z zobowiązań jako osoby prawnej,
- ✓ realizacja działań Kasy mających na celu wspieranie rozwoju ubezpieczeń wzajemnych,
- ✓ braki, jeżeli takie wystąpią w funduszu administracyjnym, jak również funduszu prewencji i rehabilitacji.

Fundusz administracyjny finansuje koszty związane z:

- ✓ obsługą ubezpieczenia społecznego rolników (z wyłączeniem kosztów, które pokrywane są z funduszu administracyjnego lub funduszu prewencji i rehabilitacji),
- ✓ obsługą w zakresie realizacji zadań związanych z ubezpieczeniem zdrowotnym

Źródłem dochodu tego funduszu są odpisy od funduszu składkowego, które wynoszą do 9 % jego planowanych wydatków, funduszu emerytalno – rentowego (do 3,5 % jego planowanych wydatków), refundacje przez odpowiednie instytucje kosztów, które poniósł na realizację zadań związanych z ubezpieczeniem zdrowotnym jak również zadań zleconych Prezesowi KRUS w oparciu odrębne przepisy.

Zadania związane z prewencją i rehabilitacją są realizowane z funduszu **prewencji i rehabilitacji**.

Z omawianego funduszu finansowane są koszty ponoszone w związku z:

- ✓ prowadzeniem działalności przekwalifikowywania rencisty, który korzysta z renty rolniczej szkoleniowej,
- ✓ podejmowaniem działań mających na celu przeciwdziałanie wypadkom przy pracy rolniczej oraz zapobieganiu chorobom zawodowym,

⁸⁰ K. Daszewski, „Finansowanie systemu ubezpieczeń społecznych rolników -stan obecny i perspektywy, w: Ubezpieczenia społeczne i zdrowotne w rolnictwie pr. zbior. pod red.: J. Jastrzębska, Instytut Medycyny Wsi, Lublin,2003 r., s 41.



- ✓ zapewnieniem przez instytucję ubezpieczeniową udzielania osobom ubezpieczonym, które są uprawnione do świadczeń, pomocy w rehabilitacji leczniczej,
- ✓ działalnością leczniczo- rehabilitacyjną na rzecz osób, które mogą być długotrwale niezdolne do pracy w gospodarstwie rolnym lub zdolność taką utraciły, natomiast dzięki leczeniu i rehabilitacji mogą ją odzyskać.⁸¹

Źródłem dochodów omawianego funduszu są odpisy z funduszu składkowego, które stanowią 5 % jego planowanych wydatków oraz dotacje z budżetu państwa.

Prezes KRUS ma możliwość powołać jeszcze jeden fundusz po wcześniejszym uzgodnieniu tego z Radą Rolników. Jest nim fundusz motywacyjny, który tworzony jest dzięki odpisom z funduszu administracyjnego, a naliczany z funduszu składkowego. Jego przeznaczeniem mogą być dodatkowe wynagrodzenia zgodnie z regulacjami o kształtowaniu wynagrodzeń w państwowej sferze budżetowej. Pomimo, że w ostatnich latach podjęto próby usprawnienia funkcjonowania gospodarki finansowej KRUS, czego przykładem może być likwidacja funduszu rezerwowego, nadal sposób finansowania rolniczych ubezpieczeń społecznych wywołuje kontrowersje.⁸²

⁸¹ R. Przygodzka, op. cit. s. 271-272.

⁸² R. Przygodzka, op. cit. s. 272.



ROZDZIAŁ III. ŚWIADCZENIA PIENIĘŻNE PRYZNAWANE Z FUNDUSZU WYPADKOWEGO, CHOROBOWEGO I MACIERZYŃSKIEGO ORAZ EMERYTALNO-RENTOWEGO W RAMACH KRUS.

1. Charakter prawny świadczeń z tytułu ubezpieczenia społecznego rolników.

Zgodnie z ustawą z dnia 20 grudnia 1990 r. wyodrębnia się następujące rodzaje ubezpieczeń społecznych rolników według ryzyk ubezpieczeniowych:

- ✓ ubezpieczenie wypadkowe, chorobowe i macierzyńskie,
- ✓ ubezpieczenie emerytalno – rentowe.⁸³

Jednym z głównych powodów powyższego podziału było ich zróżnicowanie przede wszystkim ze względu na czas na jaki są przyznawane oraz gwarancję świadczeń z nich wypłacanych ze strony państwa.⁸⁴

Ubezpieczonym rolnikom ich małżonkom oraz domownikom, którzy są związani z pracą na rzecz gospodarstwa rolnika przysługują świadczenia pieniężne z ubezpieczenia społecznego w sytuacji wypadku podczas wykonywania pracy rolniczej, choroby i macierzyństwa. Omawiane świadczenia charakteryzują się tym, że są jednorazowe lub krótkookresowe, nie posiadają gwarancji państwa.

Finansowane są ze składek, które gromadzone są w funduszu składkowym.⁸⁵

Kwestie dotyczące poszczególnych rodzajów świadczeń z ubezpieczenia wypadkowego i chorobowego regulują następujące ustawy:

- ✓ z 20 grudnia 1990 r. o ubezpieczeniu społecznym rolników⁸⁶,
- ✓ z 25 czerwca 1999 r. o świadczeniach pieniężnych z ubezpieczenia społecznego w razie choroby i macierzyństwa⁸⁷.

Powyższe ustawy określają rodzaje świadczeń z ubezpieczenia wypadkowego, chorobowego i macierzyńskiego, warunki jakie muszą być spełnione, aby uzyskać do nich prawo oraz zasady i tryb ich przyznawania.

Ubezpieczonym rolnikom ich małżonkom oraz domownikom, którzy są związani z pracą na rzecz gospodarstwa rolnika przysługują również świadczenia z ubezpieczenia emerytalno- rentowego. Omawiane świadczenia w przeciwieństwie do tych z ubezpieczenia wypadkowego, chorobowego i macierzyńskiego, charakteryzują się tym, że są

⁸³ M. Podstawka, Rolnicze ubezpieczenia społeczne – aspekty prawno-finansowe, w: Ubezpieczenia społeczne – wieś i rolnictwo, pr. zbior. pod red. M. Adamowicz, Wydawnictwo SSGH, Warszawa 2002, s. 133.

⁸⁴ R. Przygodzka, op. cit., s. 265.

⁸⁵ R. Przygodzka, op. cit., s. 265.

⁸⁶ Art. 9 ustawy z 20 grudnia 1990 r. o ubezpieczeniu ...op. cit.

⁸⁷ Dz. U. z 1999 r. poz. 636 z późn. zm.

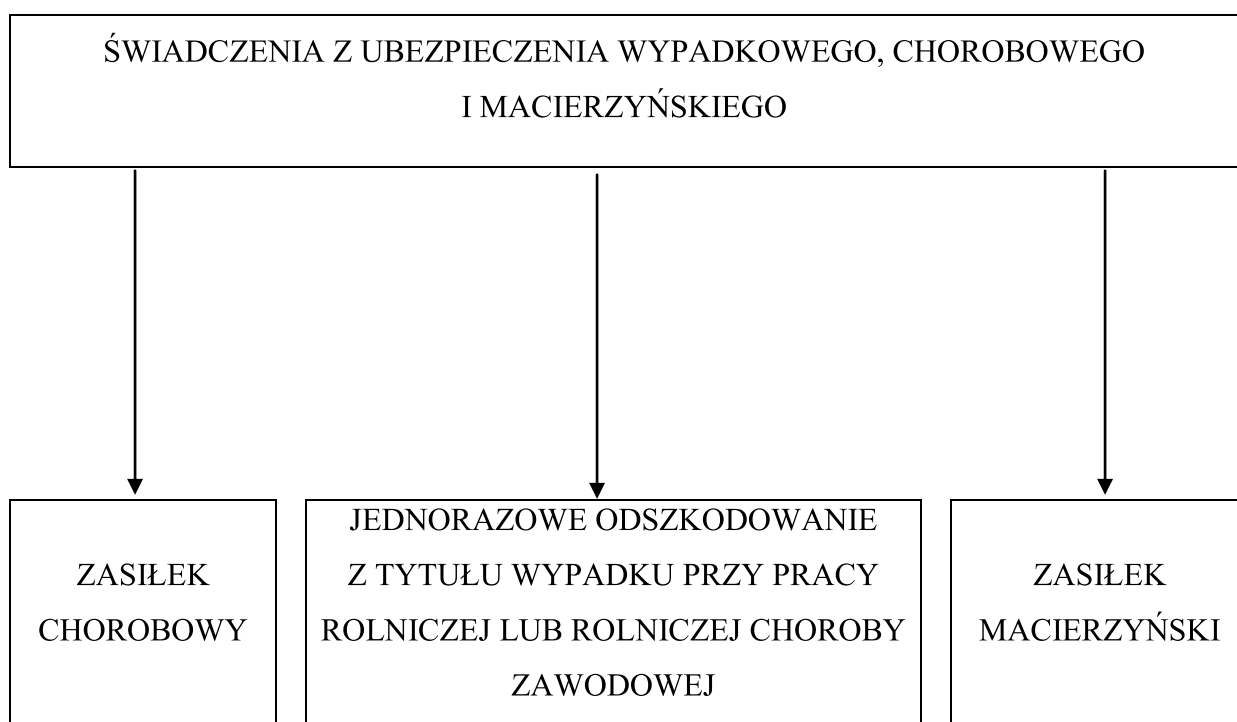


długoterminowe (wyjątek stanowi zasiłek pogrzebowy) posiadają gwarancję państwa.⁸⁸ Kwestie dotyczące poszczególnych rodzajów świadczeń z ubezpieczenia emerytalno rentowego reguluje ustawa z 20 grudnia 1990 r. o ubezpieczeniu społecznym rolników⁸⁹. Ustawa ta określa rodzaje świadczeń z ubezpieczenia emerytalno-rentowego, warunki jakie muszą być spełnione, aby uzyskać do nich prawo oraz zasady i tryb ich przyznawania.

2. Świadczenia dla rolników z ubezpieczenia wypadkowego, chorobowego i macierzyńskiego.

Rodzaje świadczeń z ubezpieczenia wypadkowego, chorobowego i macierzyńskiego przedstawia rysunek nr 3. Natomiast wymiar tych świadczeń przedstawia tabela nr 1.

Rysunek nr 3: Rodzaje świadczeń z ubezpieczenia wypadkowego, chorobowego i macierzyńskiego dla rolników w Polsce.



Źródło: opracowanie własne na podstawie ustawy z dnia 20 grudnia 1990 r. o ubezpieczeniu społecznym rolników.

⁸⁸ R. Przygodzka, op. cit., s. 266.

⁸⁹ Art. 18 ustawy z 20 grudnia 1990 r. o ubezpieczeniu ...op. cit.

Do **jednorazowego odszkodowania** jest uprawniony ubezpieczony, który doznał stałego lub długotrwałego uszczerbku na zdrowiu z powodu wypadku przy pracy rolniczej oraz rolniczej choroby zawodowej.

Omawiane odszkodowanie przysługuje również członkom rodziny ubezpieczonego rolnika, który na wskutek wypadku przy pracy lub choroby zawodowej poniósł śmierć. Wysokość tego świadczenia jest ustalana procentowo w proporcji do uszczerbku na zdrowiu.

Zasiłek chorobowy przyznawany jest ubezpieczonemu w związku niemożnością wykonywania przez niego pracy na skutek choroby. Warunek, który musi być spełniony, to co najmniej 30 - dniowa niezdolność do pracy, jednak nie dłuższa niż 180 dni. Decyzję o wymiarze omawianego zasiłku podejmuje minister właściwy ds. rozwoju wsi po wcześniejszej konsultacji z Radą Rolników.⁹⁰

Prawo do **zasiłku macierzyńskiego** przysługuje z tytułu urodzenia dziecka, przyjęcia dziecka, w wieku do jednego roku na wychowanie (pod warunkiem złożenia w tym okresie wniosku o przysposobienie).

Wymiar zasiłku macierzyńskiego wynosi czterokrotność emerytury podstawowej⁹¹. W sytuacji, gdy ubezpieczeniem są objęci obydwaj rodzice, prawo do omawianego zasiłku posiadają obydwaj.⁹²

Tabela nr 1 przedstawia wymiar świadczeń, jakie można otrzymać z rolniczego ubezpieczenia wypadkowego, chorobowego i macierzyńskiego.

Tabela nr 1: Podstawowe świadczenia z ubezpieczenia wypadkowego, chorobowego i macierzyńskiego w Polsce według stanu na grudzień 2008.

Lp.	Zestawienie świadczeń z ubezpieczenia wypadkowego, chorobowego i macierzyńskiego	Wysokość świadczenia w zł
1.	Zasiłek chorobowy za jeden dzień	9 zł 00 gr
2.	Zasiłek macierzyński	2545 zł 16 gr
3.	Jednorazowe odszkodowanie z 1% uszczerbku na zdrowiu	470 zł 00 gr

Źródło: Zestawienie podstawowych świadczeń z ubezpieczenia społecznego rolników <http://www.krus.gov.pl/zadania-krus/swiadczenia/kwoty-swadczen/> (data odczytu: 23.01.2009)

⁹⁰ R. Przygodzka, op. cit., s. 265.

⁹¹ Dz. U. z 2008 r. Nr 50, poz. 291 ze zm.

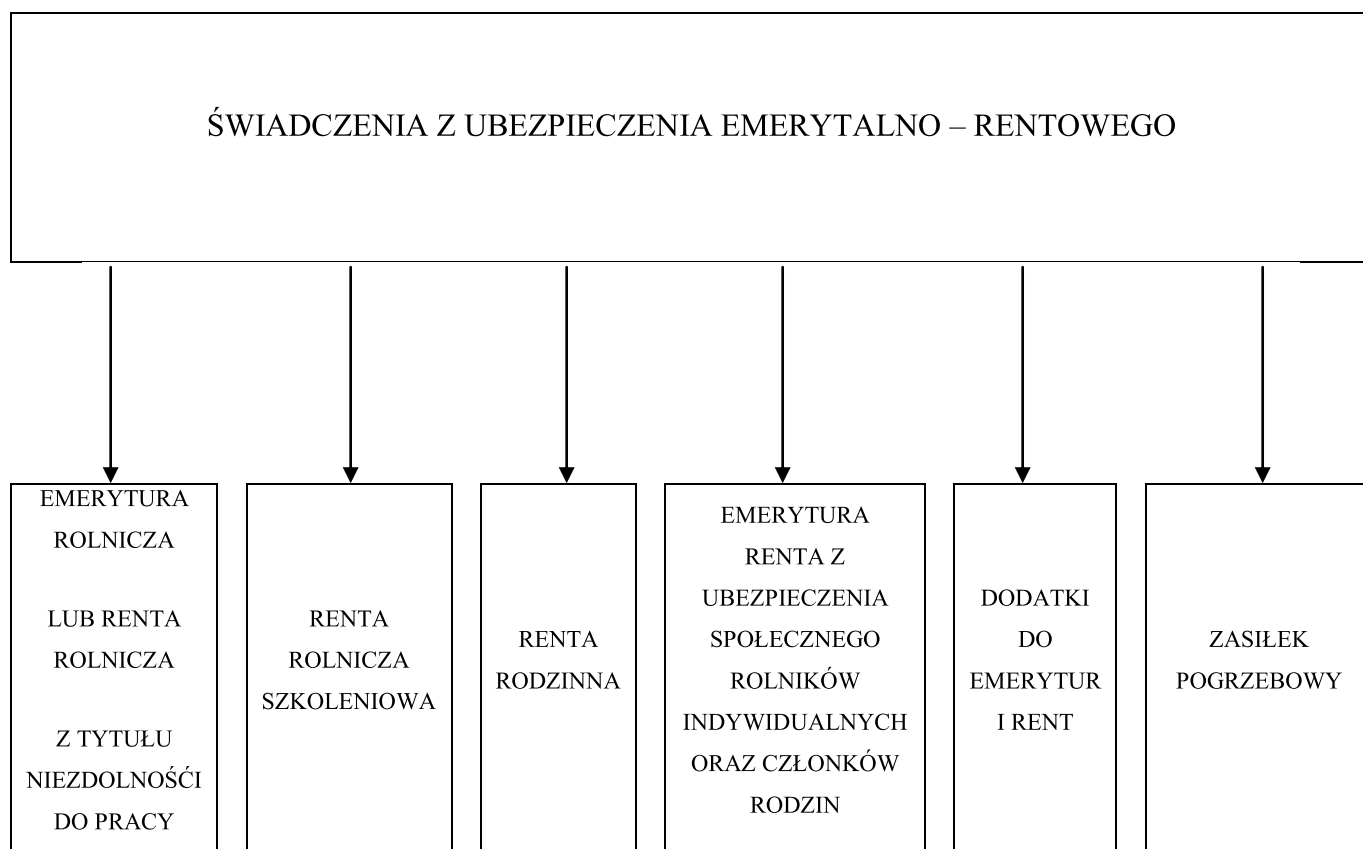
⁹² R. Przygodzka, op. cit., s. 265-266.



3. Świadczenia należne rolnikom w Polsce w ramach ubezpieczenia emerytalno- rentowego.

Rodzaje świadczeń dla rolników z ubezpieczenia emerytalno-rentowego przedstawia rysunek nr 4, natomiast wymiar tych świadczeń przedstawia tabela nr 3.

Rysunek nr 4: Rodzaje świadczeń z ubezpieczenia emerytalno-rentowego dla rolników w Polsce.



Źródło: opracowanie własne na podstawie ustawy z dnia 20 grudnia 1990 r. o ubezpieczeniu społecznym rolników.

Prawo do *emerytury rolniczej* posiada ubezpieczony, który spełnia jednocześnie następujące warunki:

- ✓ skończony 60 rok życia dla kobiet, 65 rok życia dla mężczyzn,
- ✓ podleganie ubezpieczeniu emerytalno-rentowemu przez co najmniej 100 kwartałów.

Druga możliwość dla ubezpieczonego przejścia na emeryturę rolniczą występuje również w momencie gdy spełnia łącznie poniższe warunki:

- ✓ skończony 60 rok życia dla kobiet, 65 rok życia dla mężczyzn,
- ✓ podleganie ubezpieczeniu emerytalno-rentowemu przez 120 kwartałów,

- ✓ rezygnacja z prowadzenia działalności rolniczej.⁹³

Kolejnym świadczeniem z ubezpieczenia emerytalno-rentowego jest **renta rolnicza z tytułu niezdolności do pracy**, która przysługuje ubezpieczonemu w momencie gdy spełnia następujące warunki:

- ✓ podlega ubezpieczeniu emerytalno-rentowemu przez wymagany okres,
- ✓ posiada trwałą lub okresową całkowitą niezdolność do pracy w gospodarstwie,
- ✓ niezdolność do pracy ubezpieczonego powstała w momencie gdy był on objęty ubezpieczeniem emerytalno-rentowym.

Rentę rolniczą z tytułu niezdolności do pracy przyznaje się ubezpieczonemu jako rentę stałą jeżeli jego całkowita niezdolność do pracy w gospodarstwie jest stała, nie stwierdzono, istnienia przesłanek do przekwalifikowania zawodowego.

Ubezpieczony, który chce się ubiegać o omawiane świadczenie, musi posiadać wymagany okres ubezpieczenia, którego wymiar zaprezentowany jest w tabeli nr 2.

Tabela nr 2: Wymagany okres ubezpieczenia emerytalno-rentowego dla rolników w Polsce.

Wiek ubezpieczonego (lata)	Wymagany okres ubezpieczenia (kwartały)
do 20	co najmniej 4
powyżej 20 do 22	co najmniej 8
powyżej 22 do 25	co najmniej 12
powyżej 25 do 30	co najmniej 16
powyżej 30	co najmniej 20

Źródło: opracowanie własne na podstawie ustawy z dnia 20 grudnia 1990 r. o ubezpieczeniu społecznym rolników.

⁹³ R. Przygodzka, op. cit., s. 266.



Natomiast jeżeli uznano, że występuje celowość przekwalifikowania zawodowego ze względu na trwałą niezdolność do pracy w gospodarstwie, ubezpieczonemu przyznaje się na sześć miesięcy rentę szkoleniową. W innych nie omówionych sytuacjach renta przysługuje do momentu, kiedy rencista będzie podlegał innemu ubezpieczeniu społecznemu lub okresowo. Decyzję o okresie na jaki jest przyznawana podejmuje Prezes KRUS.⁹⁴

Zgodnie z art. 24 ustawy o ubezpieczeniu społecznym rolników wymiar emerytury i renty rolniczej składa się z:

- ✓ części składkowej,
- ✓ części uzupełniającej.

Wymiar części składkowej jest wyższy o 1% emerytury podstawowej za każdy rok stażu ubezpieczeniowego. Od tej zasady istnieją dwa wyjątki. Pierwszy z nich występuje gdy okres pracy lub prowadzenia gospodarstwa rolnego przypadł pomiędzy 16 rokiem życia ubezpieczonego a 31 lipca 1977 r., wtedy za każdy rok w tym okresie część składkowa emerytury zwiększa się o 0,5% emerytury podstawowej. Drugi natomiast, gdy okres pracy lub prowadzenia gospodarstwa przypadł na lata od 1 stycznia 1983 do 31 grudnia 1990 r. W tym okresie wysokość składki na ubezpieczenie społeczne rolników była uzależniona od osoby i od powierzchni gospodarstwa rolniczego, czyli ubezpieczeni, którzy mieli większe gospodarstwo byli obciążeni wyższą składką. Dlatego też wprowadzono zasadę obliczania tzw. indywidualnego wskaźnika wymiaru, który ustalany jest jako suma zapłaconych składek w okresie kiedy obowiązywała ustawa z 1982 r. Uzyskane w ten sposób kwoty są przeliczane na jedną osobę, która podlega ubezpieczeniu, a obliczony w ten sposób iloraz porównywany jest do 120% emerytury podstawowej.

Jeżeli chodzi o wymiar części uzupełniającej to wynosi ona 95% emerytury podstawowej, w sytuacji gdy liczba lat przyjęta do ustalenia części składkowej jest mniejsza niż 20. Natomiast przy każdym pełnym roku od 20 lat część uzupełniająca jest mniejsza i wynosi 0,5% emerytury podstawowej. Można powiedzieć, że im rolnik jest dłużej ubezpieczony, tym jest mniejszy wymiar części uzupełniającej należnego mu świadczenia emerytalnego lub rentowego.⁹⁵

Renta rodzinna to kolejne świadczenie z ubezpieczenia emerytalno – rentowego. Prawem to tego świadczenia są objęci członkowie rodziny zmarłego:

- ✓ dzieci własne lub drugiego małżonka,
- ✓ dzieci przysposobione, przyjęte na wychowanie do osiągnięcia pełnoletności, także w ramach rodziny zastępczej,

⁹⁴ R. Przygodzka, op. cit., s. 266

⁹⁵ M. Podstawka, Rolnicze ubezpieczenia społeczne – aspekty prawno-finansowe, op. cit.138.



- ✓ małżonek (wdowa, wdowiec),
- ✓ rodzice, emeryta lub rencyści, który miał przyznane prawo do emerytury lub renty rolniczej, w chwili śmierci spełniał warunki do uzyskania emerytury bądź renty rolniczej z tytułu niezdolności do pracy.⁹⁶

Zasiłek pogrzebowy jest natomiast świadczeniem jednorazowym, przyznawanym osobie, która pokryła koszty związane z pogrzebem zmarłego:

- ✓ ubezpieczonego (mógł być objęty tylko ubezpieczeniem wypadkowym, chorobowym i macierzyńskim),
- ✓ posiadającego prawo do emerytury lub renty,
- ✓ członka rodziny wyżej wymienionych osób, który jest na ich utrzymaniu oraz spełnia warunki konieczne do otrzymania renty rodzinnej.⁹⁷

Tabela nr 3: Podstawowe świadczenia z ubezpieczenia emerytalno-rentowego dla rolników według stanu na grudzień 2008.

Lp.	Zestawienie świadczeń z ubezpieczenia emerytalno-rentowego	Wysokość świadczenia w zł
1.	emerytura i renta podstawowa	636 zł 29 gr
2.	renta strukturalna	954 zł 44 gr
3.	dodatek pielęgnacyjny	163 zł 15 gr
4.	dodatek pielęgnacyjny dla inwalidy wojennego	244 zł 73 gr
5.	dodatek kombatancki	163 zł 15 gr
6.	dodatek z tytułu tajnego nauczania	163 zł 15 gr
7.	dodatek kompensacyjny	24 zł 47 gr
8.	dodatek dla sieroty zupełnej	306 zł 65
9.	świadczenie pieniężne dla żołnierzy zastępczej służby wojskowej, nie więcej niż	163 zł 15 gr
10.	świadczenie pieniężne za pracę przymusową, nie więcej niż	163 zł 15 gr
11.	ryczałt energetyczny	115 zł 27 gr
12.	dodatek dla osoby, która ukończyła 100 lat	2.275 zł 37 gr
13.	zasiłek pogrzebowy	5.937 zł 10 gr

Źródło: Zestawienie podstawowych świadczeń z ubezpieczenia społecznego rolników <http://www.krus.gov.pl/zadania-krus/swiadczenia/kwoty-swadczen/> (data odczytu:23.01.2009)

⁹⁶ R. Przygodzka, op. cit., s. 267

⁹⁷ M. Podstawka, Rolnicze ubezpieczenia społeczne w Polsce oraz propozycje ich zmian, Wydawnictwo SSGH, Warszawa 1998 r., s. 52.



Tabela nr 3 przedstawia wymiar świadczeń jakie można otrzymać z ubezpieczenia emerytalno- rentowego dla rolników.

Katalog świadczeń, jakie przysługują rolnikom z ubezpieczenia emerytalno-retowego charakteryzuje się różnorodnością. Zbliżony jest do tego występującego w powszechnym systemie ubezpieczeń społecznych. Natomiast wysokość wypłacanych rolnikom świadczeń z funduszu emerytalno-rentowego jest stosunkowo wysoka w realcji do symbolicznego wymiaru składki.



ROZDZIAŁ IV. KONSEKWENCJE EKONOMICZNE I SPOŁECZNE ISTNIENIA SYSTEMU KRUS W POLSCE.

1. Skutki istnienia KRUS dla finansów publicznych.

Polska należy do krajów, które jako podstawę gospodarki finansowej systemu ubezpieczeń społecznych rolników oparły na odrębnych zasadach od tych regulujących system ubezpieczeń pracowniczych, współuczestniczą w zrównoważeniu ich płynności finansowej. System ubezpieczeń społecznych rolników, który swój początek miał w latach dziewięćdziesiątych, na początku transformacji ustrojowej musiał uwzględniać bardzo trudne warunki społeczno-gospodarcze tego okresu. Z tego względu dotacje jakie państwo przeznaczało na Kasę Rolniczego Ubezpieczenia Społecznego były z założenia czystym transferem socjalnym. Jednak zmiany ekonomiczno-społeczne, które dokonały się w ostatnich latach na polskiej wsi związane między innymi z przystąpieniem do Unii Europejskiej, wraz z trudnościami budżetowymi sprawiają, że sposób finansowania rolniczych ubezpieczeń społecznych wywołuje coraz większe kontrowersje.

Związki łączące KRUS z systemem finansów publicznych są wielostronne i skomplikowane.

W budżecie państwa na 2009 rok, na zadania w Części 72 Ustawy budżetowej została przeznaczona rekordowa kwota 16.630.010 tys. zł na dotację KRUS.⁹⁸

Wykres nr 1 przedstawia:

- ✓ środki budżetowe na zadania realizowane przez KRUS wraz z zadaniami zleconymi w latach 2000 -2008 (w mld zł).

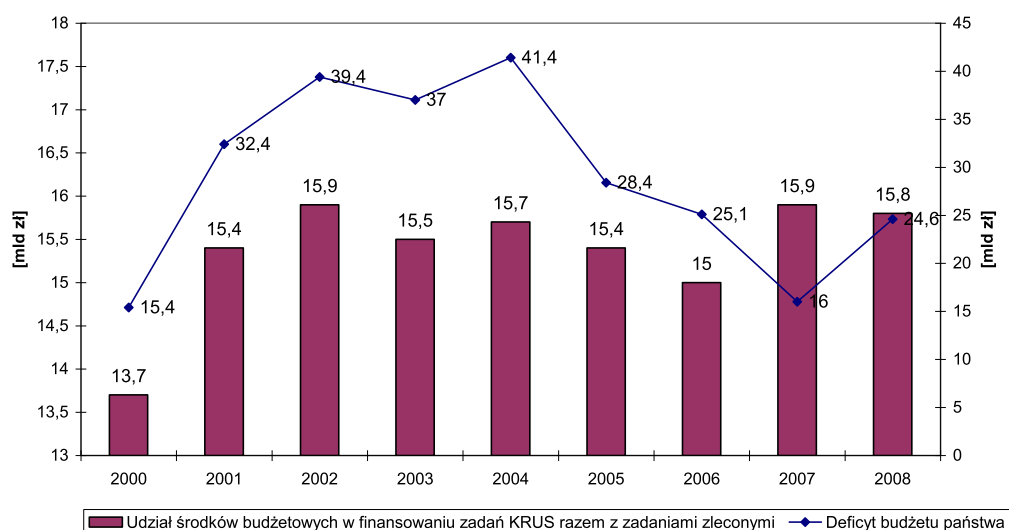
Wykres 2 przedstawia:

- ✓ udział dotacji do KRUS w budżecie państwa w latach 2000-2008 (w %).

⁹⁸ Plan rzeczowo-finansowy Kasy na 2009, <http://www.krus.gov.pl/bip/finanse-i-majatek/finanse-i-majatek-w-2007-roku/plan-rzeczowo-finansowy-kasy-na-2009-r/> (data odczytu: 15.03.2009).

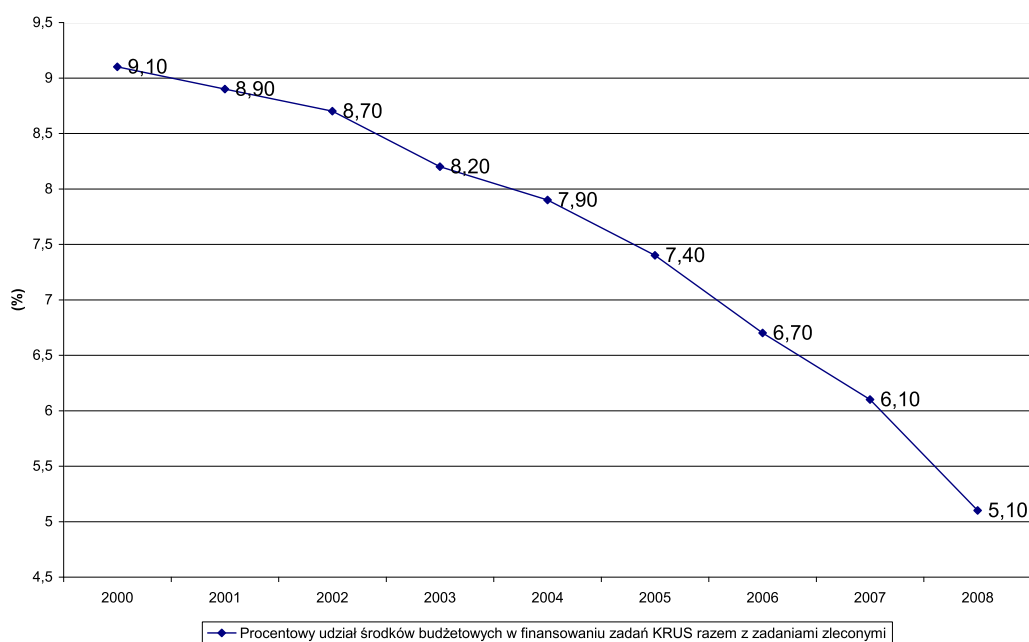


Wykres nr 1: Środki budżetowe na zadania realizowane przez KRUS wraz z zadaniami zleconymi w latach 2000 – 2008 (w mld zł) oraz deficyt budżetu państwa (w mld zł).



Źródła: KRUS w liczbach <http://www.krus.gov.pl/krus/krus-w-liczbach/> (data odczytu: 3.02.2009) - "Roczniki statystyczne Rzeczypospolitej Polskiej", z wyjątkiem roku 2008, gdzie źródłem danych jest ustawa budżetowa. Informacje dotyczące dotacji dla KRUS zaczerpnięto ze sprawozdań z wykonania planów rzeczowo-finansowych Kasy oraz dane z Ministerstwa Finansów: Budżet państwa <http://www.mf.gov.pl> (data odczytu 25.03.2009).

Wykres nr 2: Udział dotacji do KRUS w budżecie państwa w latach 2000-2008 (w %).



Źródła: KRUS w liczbach <http://www.krus.gov.pl/krus/krus-w-liczbach/> (data odczytu: 3.02.2009)

Analizując wykres nr 2 można zaobserwować tendencję spadkową udziału KRUS w wydatkach budżetu państwa. W 2008 roku wydatki na KRUS stanowiły około 5,10% ogółu wydatków budżetu państwa. W przedstawionych na wykresie nr 2 latach 2000 – 2008 udział ten był znacząco wyższy. Na przestrzeni ostatnich dziesięciu lat zmniejszył się prawie o połowę.

Jakie są przyczyny tak wysokiego zaangażowania budżetu państwa? Pierwszą z nich jest nieodpowiednia relacja liczby ubezpieczonych w KRUS do liczby świadczeniobiorców systemu ubezpieczeń społecznych rolników, którą przedstawia wykres nr 3 oraz dane zawarte w tabeli nr 4.

Tabela nr 4 przedstawia liczbę ubezpieczonych i świadczeniobiorców Kasy Rolniczego Ubezpieczenia Społecznego Rolników, natomiast wykres nr 3 obrazuje ich wzajemną relację w latach 1991 do 2007.

Tabela nr 4: Świadczeniobiorcy, ubezpieczeni w systemie KRUS w latach 1991 – 2007.

Lata	Liczba świadczeniobiorców	Liczba ubezpieczonych	Liczba ubezpieczonych/liczby świadczeniobiorców
1991	1 790 640	1 750 000	0,98
1992	1 989 966	1 650 000	0,83
1993	2 027 046	1 567 848	0,77
1994	2 046 187	1 475 133	0,72
1995	2 049 177	1 426 595	0,70
1996	2 027 885	1 387 241	0,68
1997	2 000 557	1 418 116	0,71
1998	1 968 843	1 414 942	0,72
1999	1 928 914	1 428 172	0,74
2000	1 887 258	1 452 368	0,77
2001	1 841 827	1 502 088	0,82
2002	1 797 897	1 559 534	0,87
2003	1 755 312	1 589 325	0,91
2004	1 708 600	1 540 158	0,90
2005	1 661 800	1 581 929	0,95
2006	1 585 970	1 615 272	1,02
2007	1 508 082	1 598 197	1,06

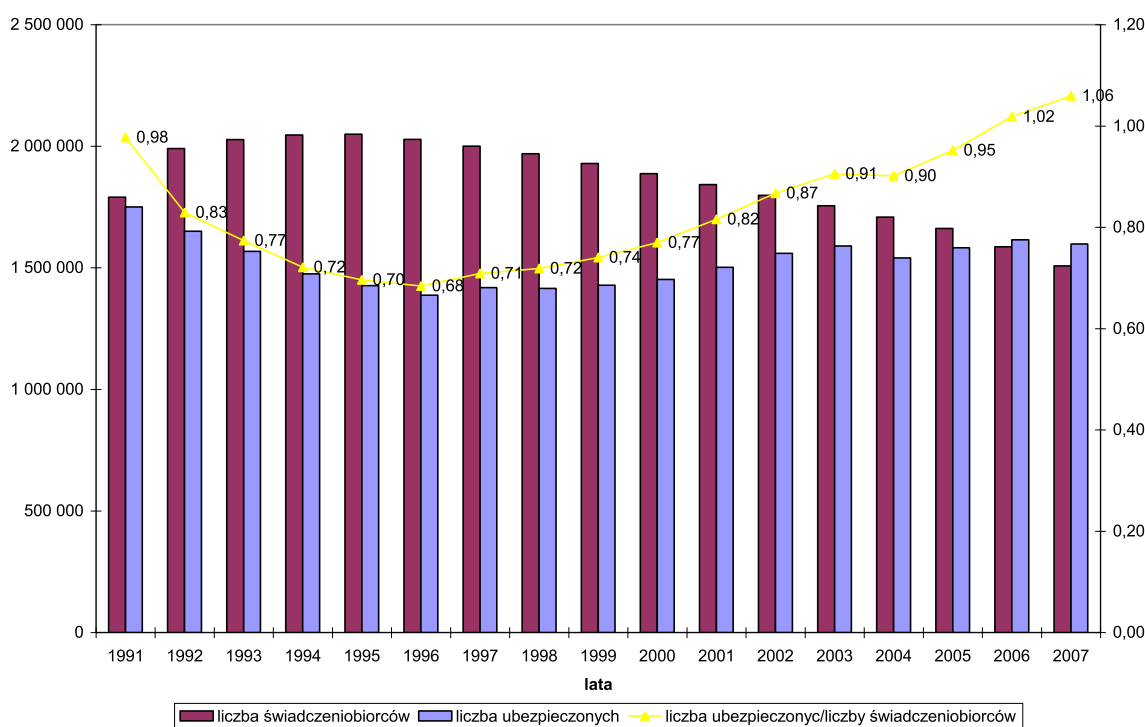
Źródło: opracowanie własne na podstawie danych z KRUS w liczbach: <http://www.krus.gov.pl/krus/krus-w-liczbach/zestwienie-liczby-swadczeniobiorcow-krus-i-osob-objetych-ubezpieczeniem-spoiecznym-rolnikow-w-latach-1991-2006/> (data odczytu: 23.02.2009)



Analizując wykres nr 3 można zaobserwować brak wyraźnych zmian w stosunku do liczby ubezpieczonych, natomiast widać wyraźną tendencję spadkową świadczeniobiorców. W połowie lat dziewięćdziesiątych przekraczała ona 2 mln osób, natomiast w 2007 roku wynosiła 1,5 mln.

Natomiast analiza krzywej liczby ubezpieczonych/liczby świadczeniobiorców pozwala zaobserwować poprawę stosunku liczby ubezpieczonych do świadczeniobiorców. Do 2006 roku wynosiła ona mniej niż 1, co można interpretować w następujący sposób: mniej niż jeden pracujący płacił składkę, która posłużyła na zapłatę świadczenia jednemu ubezpieczonemu, w systemie ubezpieczenia społecznego rolników. W 2007 wyniosła ona 1,06 zatem więcej niż jeden pracujący płacił składkę, która posłużyła na zapłatę świadczenia jednemu ubezpieczonemu, w systemie ubezpieczenia społecznego rolników. Powyższa sytuacja oznacza poprawę relacji ubezpieczonych do świadczeniobiorców, jednak ze względu na relatywnie niskie składki na ubezpieczenie społeczne rolników jest ona ciągle niekorzystna.

Wykres nr 3: Relacja ubezpieczonych i świadczeniobiorców w systemie KRUS w latach 1991 – 2007.

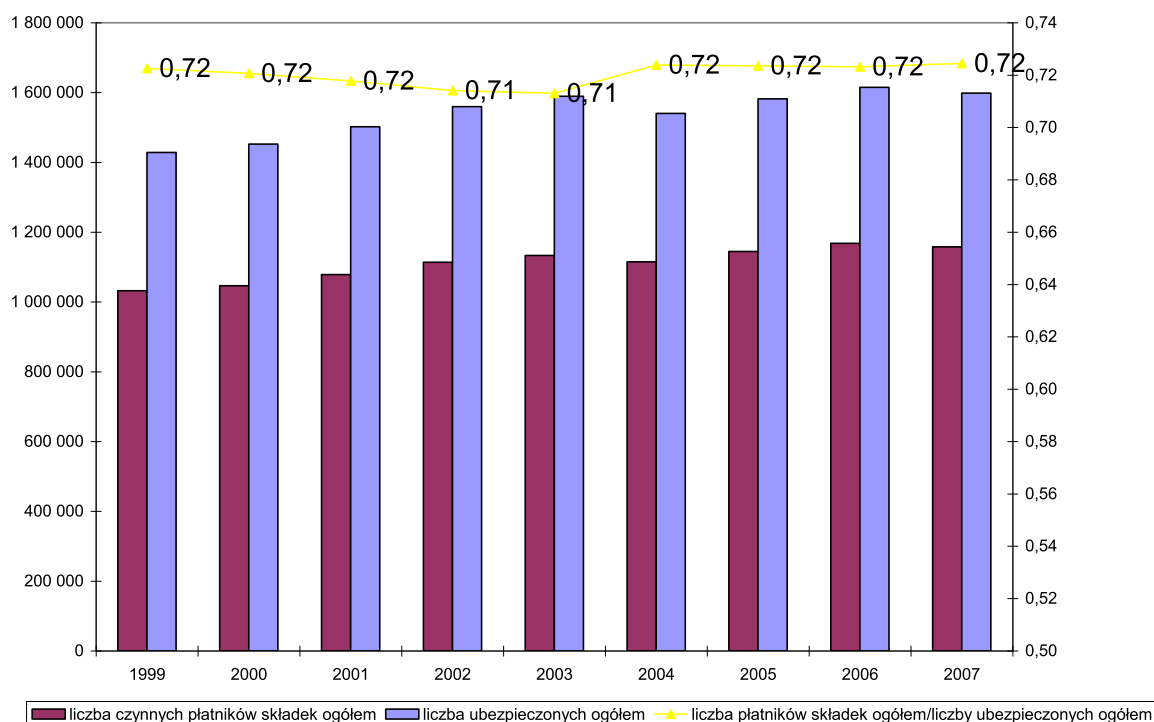


Źródło: opracowanie własne na podstawie danych KRUS, KRUS w liczbach <http://www.krus.gov.pl/krus/krus-w-liczbach/zestwienie-liczby-swiadczeniobiorcow-krus-i-osob-objetych-ubezpieczeniem-spoiecznym-rolnikow-w-latach-1991-2006/> (data odczytu: 23.02.2009).



Natomiast z wykresu nr 4 wynika, że stosunek liczby ubezpieczonych do ogólnej liczby czynnych płatników składek w latach 1999-2007, utrzymywał się na stałym poziomie 0,71-0,72. Sytuację tą można interpretować w następujący sposób: na 72 płatników składek przypadało 100 ubezpieczonych.

Wykres nr 4: Relacja ubezpieczonych i czynnych płatników składek w systemie KRUS w latach 1999 – 2007.



Źródło: opracowanie własne na podstawie: S. Sokołowska, A. Bisagi, Wieś i rolnictwo w procesie zmian – szanse rozwojowe rolnictwa w przestrzeni europejskiej, Opole 2008, s. 165, danych KRUS: KRUS w liczbach <http://www.krus.gov.pl/krus/krus-w-liczbach/zestwienie-liczby-swadczeniobiorcow-krus-i-osob-objetych-ubezpieczeniem-spoleczny-rolnikow-w-latach-1991-2006/> (23.01.2009) oraz Kwartalnej statystyki KRUS z 2008 .

Do bezpośrednich przyczyn kształtujących powyższe relacje zalicza się:

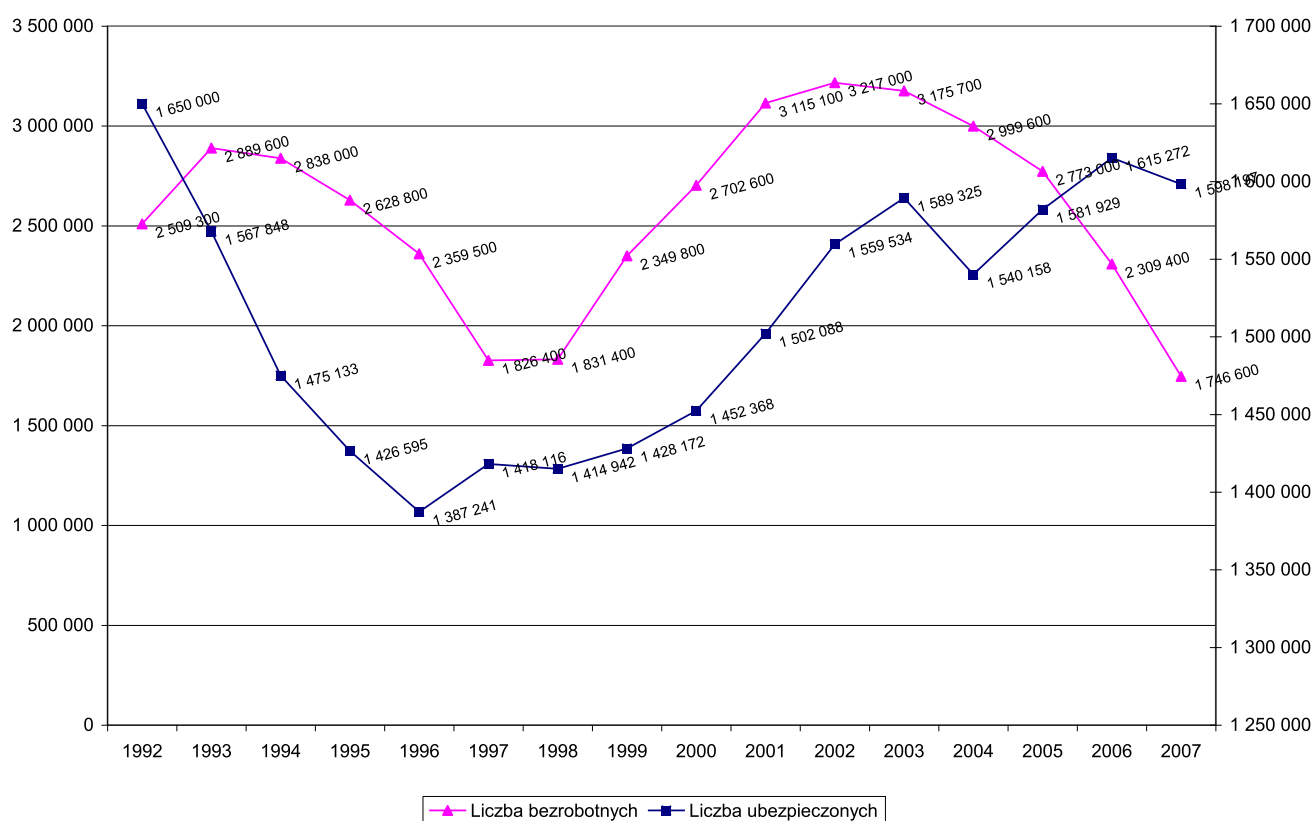
- ✓ wyłączenie w 1989 r. z ubezpieczenia osób, które prowadziły gospodarstwo o powierzchni 0,5 do 0,99 ha oraz rolników dwuzawodowych,
- ✓ umożliwienie pobierania świadczeń bez konieczności zaprzestania działalności pozarolniczej (regulacja wprowadzona ustawą z 20 grudnia 1990), które w istotny zwiększyło się liczbę świadczeniobiorców,
- ✓ przyznanie statusu bezrobotnego i zasiłki dla bezrobotnych rolnikom posiadającym gospodarstwa rolne do 2 ha przeliczeniowych, co zmniejszyło liczbę ubezpieczonych w systemie.



- ✓ wprowadzenie w 2004 r. przepisów dotyczących prowadzenia pozarolniczej działalności gospodarczej dla rolników ubezpieczonych w KRUS.⁹⁹

Według tej ustawy prowadzenie działalności innej niż ryczałt lub przekroczenie wielkości granicznej należnego podatku dochodowego powodowało brak możliwości kontynuowania ubezpieczenia w Kasie Rolniczego Ubezpieczenia Społecznego, co wpłynęło na wyraźny spadek liczby ubezpieczonych między 2003 a 2004 rokiem. Jednak w następnym roku dzięki znowelizowaniu przepisów dotyczących formy opodatkowania część ubezpieczonych mogła wrócić do systemu ubezpieczeń społecznych rolników. Liczba ubezpieczonych w 2005 r. wzrosła o 2,7% w stosunku do roku poprzedniego.¹⁰⁰

Wykres nr 5: Liczba bezrobotnych w Polsce oraz ubezpieczonych w KRUS w latach 1992 - 2007.



Źródło: opracowanie własne na podstawie: W. Jagła, *Wieś i rolnictwo*, Nr 1 (122), 2004, Sprawozdania statystyczne KRUS, *Mały Rocznik Statystyczny GUS*.

⁹⁹ R. Przygodzka, op. cit. s. 268-269.

¹⁰⁰ S. Sokołowska, A. Bisagi, *Wieś i rolnictwo w procesie zmian – szanse rozwojowe rolnictwa w przestrzeni europejskiej*, Opole 2008, s. 165.



Analizując wykres nr 5 można zaobserwować wyraźny związek pomiędzy liczbą bezrobotnych a liczbą ubezpieczonych w systemie ubezpieczeń społecznych rolników. Wraz ze wzrostem bezrobocia rośnie liczba osób, które przechodzą do systemu KRUS. W literaturze opisana relacja określana jest mianem „przechowalni” jaką pełni rolnictwo w stosunku do osób zbędnych w pozarolniczym sektorze.¹⁰¹

Wymienione wyżej przyczyny, które powiązane są z niskimi składkami wpływają na złą sytuację finansową ubezpieczeń społecznych rolników.

Kolejną bardzo newralgiczną kwestią z punktu widzenia finansów publicznych są dotacje na wypłatę świadczeń emerytalno-rentowego.

Podstawą funkcjonowania systemu ubezpieczeń społecznych rolników miała być zasada podziału składki, oparta na rozdzielaniu jej pomiędzy ubezpieczonych i budżet państwa. Założono więc, że do roku 1988 składki rolników będą pokrywać 33% wydatków, natomiast dotacje z budżetu państwa 67%. Jednak założenia nie udało się zrealizować, chociaż świadczenia z ubezpieczenia społecznego rolników należały do stosunkowo niewysokich. W 1989 ze względu na niezachowanie proporcji w podziale składki, zdecydowano się na obniżenie udziału składki ubezpieczonych aż do 17%. Przeprowadzona w 1990 roku reforma systemu ubezpieczeń społecznych spowodowała znaczące zwiększenie liczby świadczeniobiorców, mimo że wzrosła składka na ubezpieczenie. Konsekwencją tej sytuacji był znaczący spadek udziału składek w finansowaniu świadczeń emerytalno-rentowych, w 1992 do poziomu 8,3%, natomiast w 1993 do 6%.¹⁰²

Świadczenia emerytalno-rentowe, w przeciwieństwie do tych z ubezpieczenia wypadkowego, chorobowego i macierzyńskiego charakteryzują się tym, że są gwarantowane przez państwo. Wysoki udział budżetu państwa w finansowaniu systemu sprawia, że przybiera on zdecydowanie zaopatrzeniowy, niż ubezpieczeniowy charakter.¹⁰³

W tabelach nr 5 i 6 przedstawione zostały przychody i rozchody funduszu emerytalno-rentowego za lata 2000 oraz 2002 -2007.

Z analizy danych zawartych w tabeli nr 5 jednoznacznie wynika, że głównym źródłem dochodu funduszu emerytalno-rentowego są dotacje z budżetu państwa, które kształtują się na poziomie około 90%.

¹⁰¹ R. Przygodzka, op. cit. s. 51.

¹⁰² R. Przygodzka, Budżet państwa a system emerytalno-rentowy rolników, w : Ubezpieczenia społeczne – wieś i rolnictwo, pr. zbior. pod red. M. Adamowicz, Wydawnictwo SSGH, Warszawa 2002, s. 155.

¹⁰³ R. Przygodzka, Budżet państwa a system emerytalno-rentowy rolników, w : Ubezpieczenia społeczne – wieś i rolnictwo op. cit. s. 156.



**Tabela nr 5: Przychody funduszu emerytalno-rentowego w Polsce w latach 2000
oraz 2002 - 2007 (w mln zł)**

LATA	2000	2002	2003	2004	2005	2006	2007
SKŁADKI	736	972	1033	1109	1078	1212	1189
DOTACJE Z BUDŻETU	13213	15390	15014	15130	14710	14933	14681
DOTACJE Z BUDŻETU (%)	93,75	93,81	93,25	92,78	92,59	92,15	92,09
INNE DOCHODY	145	44	54	68	99	60	72
SUMA	14094	16406	16101	16307	15887	16205	15942

Źródło: Rocznik statystyczny rolnictwa i obszarów wiejskich R.P., GUS 2008, s. 148.

**Tabela nr 6: Rozchody funduszu emerytalno - rentowego w Polsce w latach 2000
oraz 2002 - 2007 (w mln zł)**

LATA	2000	2002	2003	2004	2005	2006	2007
EMERYTURY I RENTY	12058	13395	13604	13626	13296	13252	12975
ZASIŁKI I INNE ŚWIADCZENIA	706	729	770	765	762	1034	316
INNE WYDATKI	379	451	18	8	2	7	385
NALICZONE SKŁADKI NA UBEZPIECZENIA ZDROWOTNE ROLNIKÓW	1172	1456	1460	1565	1591	1358	1784
SUMA	14315	16031	15852	15964	15651	15651	15460

Źródło: Rocznik statystyczny rolnictwa i obszarów wiejskich R.P., GUS 2008, s. 149.



2. Skutki finansowe nierównego traktowania obywateli w polskim systemie ubezpieczeń społecznych.

Wśród wielu zagadnień dotyczących systemu ubezpieczeń społecznych nie może zabraknąć miejsca dla kwestii nierównego traktowania obywateli, które występuje pomiędzy prowadzącą pozarolniczą działalność częścią społeczeństwa a jej częścią rolniczą, jak również pomiędzy samymi rolnikami.

Tabela nr 7: Obciążenia składkami na ubezpieczenie społeczne wynagrodzenia z działalności pozarolniczej.

2968,55¹⁰⁴	Przeciętne miesięczne wynagrodzenie w III kw. 2008
<i>289,73</i>	<i>składka emerytalna (9,76%)</i>
<i>44,53</i>	<i>składka rentowa (1,5%)</i>
<i>72,72</i>	<i>składka chorobowa (2,45%)</i>
SUMA:	
<i>406,98</i>	<i>13,71%</i>
2561,57	Podstawa do ubezpieczenia zdrowotnego
<i>198,52</i>	<i>zdrowotne (7,75%)</i>
<i>32,02</i>	<i>zdrowotne (1,25%)</i>
SUMA	
<i>230,54</i>	<i>9%</i>
SUMA (składka emerytalna, rentowa, chorobowa, zdrowotna:	
637,52	

Zródło: opracowanie własne na podstawie danych z: <http://www.zus.pl/default.asp?id=1091> (stan na 31.09.2008)

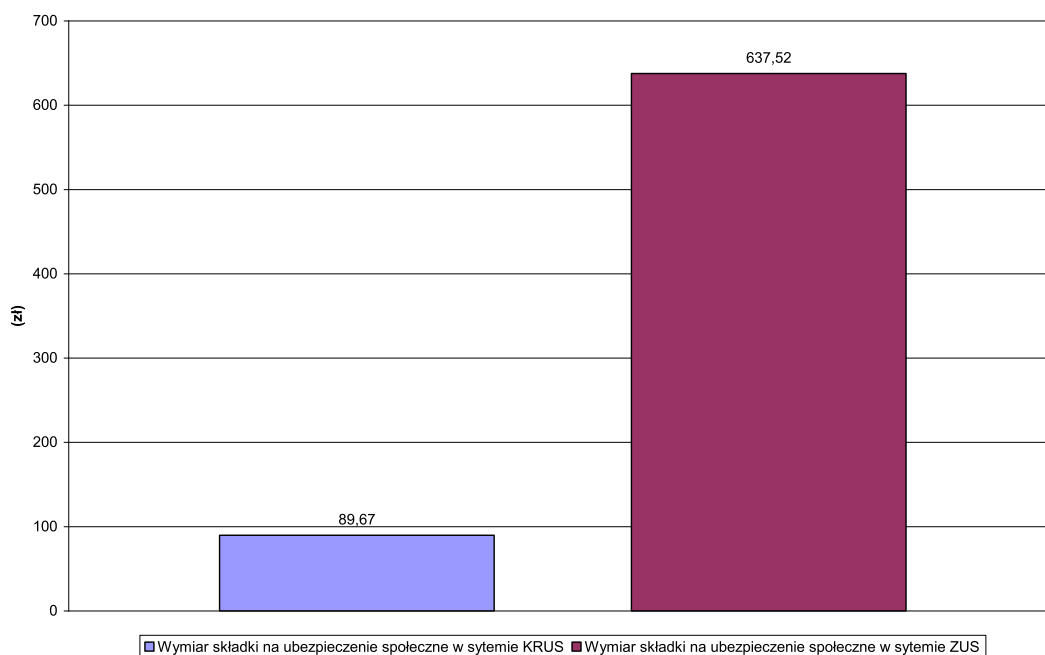
¹⁰⁴ Aktualności http://www.zus.pl/files/minimalna_podstawa.pdf (data odczytu 8.02.2009)

Tabela nr 8: Wymiar składki na ubezpieczenie społeczne rolników.

Wymiar składki w zł w III kwartale 2008 r.	Składka w III kwartale, na ubezpieczenie:
<i>191,00</i>	<i>emerytalno-rentowe</i>
<i>78,00</i>	<i>wypadkowe, chorobowe i macierzyńskie</i>
SUMA:	
<i>kwartalnie</i>	<i>miesięcznie</i>
269	89,67

Źródło opracowanie własne na podstawie danych: Składki na ubezpieczenie społeczne rolników - wymiar składek, terminy ich opłacania, <http://www.krus.gov.pl/zadania-krus/ubezpieczenie-spoeczne/wymiar-skladek/> (stan na .31.02.2009).

Wykres nr 6: Wymiar składki na ubezpieczenie społeczne w systemie KRUS oraz ZUS



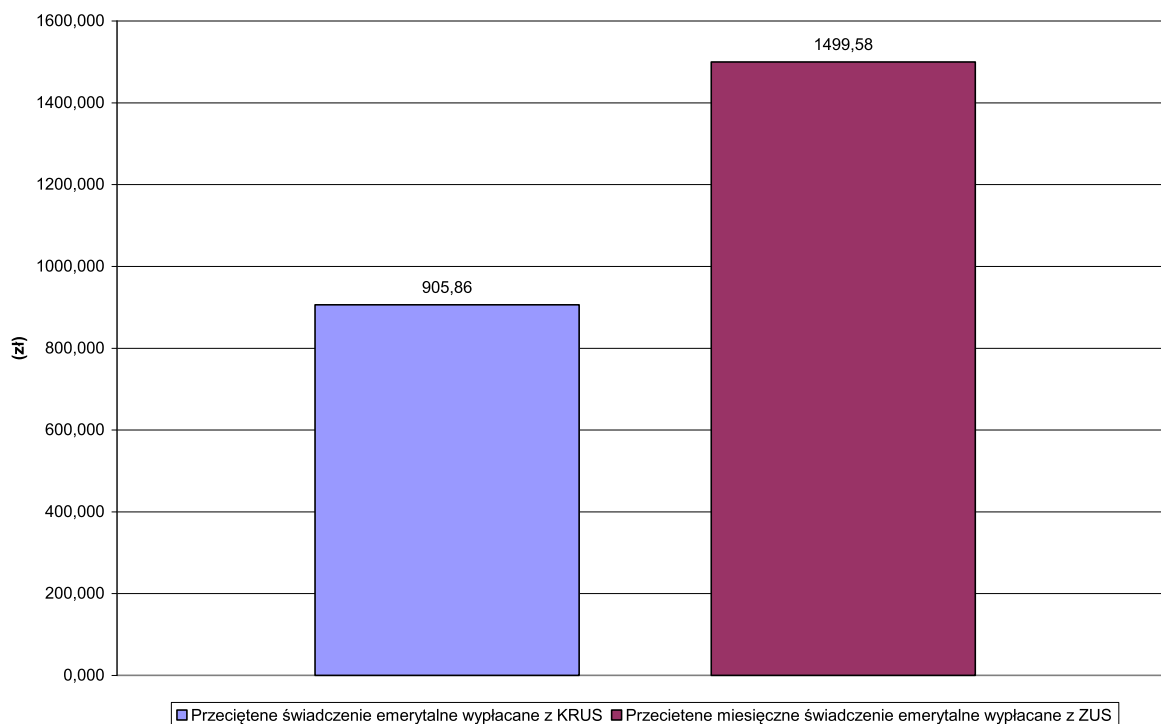
Źródło: opracowanie własne.

Tabela nr 9: Porównanie przeciętnego świadczenia emerytalnego wypłacanego z ZUS i KRUS.

Wysokość świadczenia emerytalnego dla osób prowadzący pozarolniczą działalność gospodarczą z ZUS w III kw. 2008 r.	Wysokość świadczenia emerytalnego z KRUS w III kwartale 2008 r.
1499,58	905,86

Źródło opracowanie własne na podstawie: Informacji o świadczeniach pieniężnych z Funduszu Ubezpieczeń Społecznych oraz niektórych świadczeniach z zabezpieczenia społecznego - III kwartał <http://www.zus.pl/files/biul0308.pdf> (data odczytu: 9.02.2009) oraz Kwartalna informacja statystyczna za III kwartał 2008 r. http://www.krus.gov.pl/fileadmin/moje_dokumenty/dokumenty/bip/form/swiad/Inf.kwartalna-III-2008.pdf (data odczytu: 9.02.2009)

Wykres nr 7: Przeciętne miesięczne świadczenie emerytalne wypłacane z systemu KRUS oraz ZUS.



Źródło: opracowanie własne.

Analizując dane przedstawione w tabelach nr 7, 8 oraz 9 oraz wykresy nr 6 i 7 można wysunąć następujące wnioski:

- ✓ niski wymiar składki ubezpieczeniowej w systemie ubezpieczeń społecznych rolników w stosunku do systemu ubezpieczeń pracowniczych,
- ✓ świadczenie emerytalne dla osoby prowadzącej pozarolniczą działalność gospodarczą pomimo dużo wyższych składek jest tylko o 65,5% wyższe od świadczenia emerytalnego dla rolnika,
- ✓ świadczenie emerytalne przysługujące rolnikowi nie jest niskie w stosunku do relatywnie niskiej składki na ubezpieczenie emerytalno-rentowego.

Nawet uwzględniając fakt, że system ubezpieczeń społecznych rolników opiera się na zasadzie solidarności ogólnonarodowej, trudno powyżej opisaną sytuację nazwać sprawiedliwą w stosunku do pozarolniczych grup społecznych.

Kwestionowana jest również sprawiedliwość w grupie samych rolników, ponieważ składkę tym samym wymiarze płacą rolnicy posiadający małe gospodarstwa oraz rolnicy z gospodarstwami o powierzchni kilku tysięcy hektarów.

Obecny niedoskonały stan prawny prowadzi do niewłaściwego przeznaczania dotacji z budżetu państwa, czyli przez nierolniczą część społeczeństwa w jednakowym stopniu dla biednych i bogatych rolników.

W tym miejscu należy poruszyć kwestię problemu nieszczelności systemu ubezpieczeń społecznych rolników. Jest on konsekwencją wadliwie sformułowanych definicji rolnika, działalności gospodarczej oraz gospodarstwa rolnego, które stwarzają możliwość nadużywania obecnego, niedoskonałego stanu prawnego. Daje on możliwość wchodzenia do systemu osób, które w rzeczywistości nie prowadzą działalności rolniczej. Przyczyną takiego stanu rzeczy jest możliwość ubezpieczania się w KRUS osób, które posiadają tytuł własności lub posiadania gruntów rolnych bez konieczności formalnego udokumentowania faktu, że prowadzą na nich działalność rolniczą. Nie można pominąć także wpływu na nieszczelność systemu ubezpieczeń społecznych rolników definicji domownika. Art. 6 pkt. 2 ustawy z dnia 20 grudnia 1990 roku definiuje domownika jako osobę bliską rolnikowi, pozostającą z nim we wspólnym gospodarstwie lub zamieszkującej na terenie jego gospodarstwa rolnego albo w bliskim sąsiedztwie i stale pracującą w tym gospodarstwie. Zdefiniowanie w tak szeroki sposób pojęcie domownika stwarza możliwość licznych nadużyć¹⁰⁵.

Taki stan prawny prowadzi do niewłaściwego przeznaczania dotacji z budżetu, państwa, czyli

¹⁰⁵ A. Szymecka, Reforma finansów publicznych, Zeszyty BRE Bank – CASE, Nr 94. Warszawa 2008, s. 27.



przez nierolniczą część społeczeństwa w jednakowym stopniu dla rolników i posiadaczy gruntów rolnych jak również dla osób, które są objęte ubezpieczeniem, lecz jest ono często nieuzasadnione.¹⁰⁶

3. Zmiany na polskiej wsi w okresie transformacji a przywileje rolnicze.

W literaturze spotykamy się z wieloma określeniami obszarów wiejskich. Przywołana w tym miejscu definicja, zgodna z terminologią Głównego Urzędu Statystycznego mówi, że obszar wiejski jest terytorium poza granicami administracyjnymi miast. Mając na uwadze powyższe kryterium, obszary wiejskie w Polsce zajmują powierzchnię 291,4 km², co stanowi 93% obszaru kraju. Obszary wiejskie w Polsce zamieszkuje 38% społeczeństwa.¹⁰⁷

Zmiany ekonomiczno-społeczne, które dokonały się w minionych latach na polskiej wsi są rezultatem zmian ustrojowych w Polsce, przejściem od gospodarki centralnej do gospodarki rynkowej, jak również przystąpieniem do Unii Europejskiej. Ze względu na fakt, że rolnictwo stanowiło jedyny sektor, w którym udział własności prywatnej był przeważający sądzono, że jest on najbardziej odpowiedni do funkcjonowania w gospodarce rynkowej. Rzeczywistość jednak okazała się trudniejsza, gdyż okazało się że rolnictwo jako całość, a zwłaszcza małe gospodarstwa rolne nie potrafiły się odnaleźć w nowych warunkach, jakie podyktowane były wolną grą rynkową. Poza tym państwowym gospodarstwom została odgórnie narzucona restrukturyzacja i prywatyzacja, a spółdzielniom produkcji rolnej - kolektywizacja.

Następstwem dostosowywania się do gospodarki rynkowej były przekształcenia w strukturze własnościowej oraz organizacyjno-prawnej gospodarstw rolnych. Zaliczyć możemy do nich:

- ✓ powiększenie i umocnienie sektora prywatnego, zwłaszcza indywidualnych gospodarstw rolnych,
- ✓ zmniejszenie udziału spółdzielni produkcji rolnych w strukturze gospodarstw rolnych,
- ✓ utworzenie w ramach sektora prywatnego w rolnictwie, znacząco na podstawie mienia popegerowskiego, grupa większych obszarowo gospodarstw rolnych z nowymi formami organizacyjnymi, jak również prawnie -własnościowymi,
- ✓ ograniczenie głównie w sferze produkcji sektora państwowych gospodarstw rolnych.¹⁰⁸

Zmniejszyła się liczba gospodarstw rolnych, jako podmiotów rynkowych, gdyż część

¹⁰⁶ A. Szymecka, s. 27

¹⁰⁷ Charakterystyka obszarów wiejskich 2005, 2006, GUS, Olsztyn.

¹⁰⁸ W .Dzun, Gospodarstwo rolne w procesie transformacji systemowej (1990-2002), „Wieś i rolnictwo”, Nr 1(122), 2004, s. 43.



zrezygnowała z produkcji rolnej lub prowadziła gospodarstwo jedynie dla zaspokojenia własnych potrzeb. Proces restrukturyzacji i modernizacji rolnictwa można zaobserwować w grupie gospodarstw od 30 do 200 ha. Właśnie te gospodarstwa rozwijają swój potencjał, dzięki czemu odgrywają coraz większą rolę.¹⁰⁹

Na obraz dzisiejszego obszaru polskiej wsi, polskiego rolnictwa miało wpływ wejście Polski do Unii Europejskiej w 2004 roku. Zmiany ekonomiczne, które dokonały się w ostatnich latach na polskiej wsi, związane z przystąpieniem Polski do Unii Europejskiej wskazują wyraźną poprawę sytuacji dochodowej gospodarstw rolnych.

Określa się, że przyrost przychodów rolnictwa w 2006 roku w relacji do 2003 roku wyniósł ponad 40%, dochody rolnictwa zwiększyły się o około 100%, natomiast udział datacji z Unii Europejskiej w stosunku do dochodów rolniczych ogółem stanowi około 50%. Jednak znacząca poprawa warunków dochodowych w sektorze rolnictwa nie obejmuje wszystkich gospodarstw rolnych.

W Polsce na jednym biegunie występuje ponad 90% gospodarstwa małych i średnich, które stanowią ponad 55% zasobów użytków rolnych, na drugim natomiast gospodarstw dużych (20-50 ha UR) i największych obszarowo (powyżej 50 ha UR) Z przeprowadzonej analizy modelowej¹¹⁰ wynika, że większość polskich gospodarstw rolnych, które wspomagane są środkami Wspólnej Polityki Rolnej nie będzie w stanie zapewnić wysokiego dochodu rodzinie rolniczej, a tym bardziej środków na rozwój rolnictwa.

W Unii Europejskiej gospodarstwa rolne grupuje się na podstawie wielkości ekonomicznej, którą określa się na podstawie realizowanej działalności i obejmuje gospodarstwa produkcyjnie aktywne. Biorąc pod uwagę to kryterium w Polsce aż 62,8 % gospodarstw wytwarza jedynie 10 % wartości dodanej, która wytwarzana jest w rolnictwie. Wynika z tego, że tylko dane z 37% (745 tys.) gospodarstw wytwarzających 90% wartości dodanej, mogą być brane pod uwagę w określaniu w kraju polityki rolnej. Wniosek jest taki, że około 2/3 polskich gospodarstw należy rozważać tylko w kategoriach społecznych. Gospodarstwa te powinny być również objęte innymi programami wsparcia niż gospodarstwa towarowe.¹¹¹

¹⁰⁹ W. Dzun, op. cit., s. 43.

¹¹⁰ W. Poczta, Skala korzyści uzyskiwanych przez rolnictwo w wyniku wejścia Polski do UE, Raport PW 90, Instytut Ekonomiki Rolnictwa i Gospodarki Żywnościowej Państwowy Instytut Badawczy, Warszawa, 2008, s. 80-81.

¹¹¹ L. Goraj, „Nowe Życie Gospodarcze”, Nr 9/441, 2007, s. II.



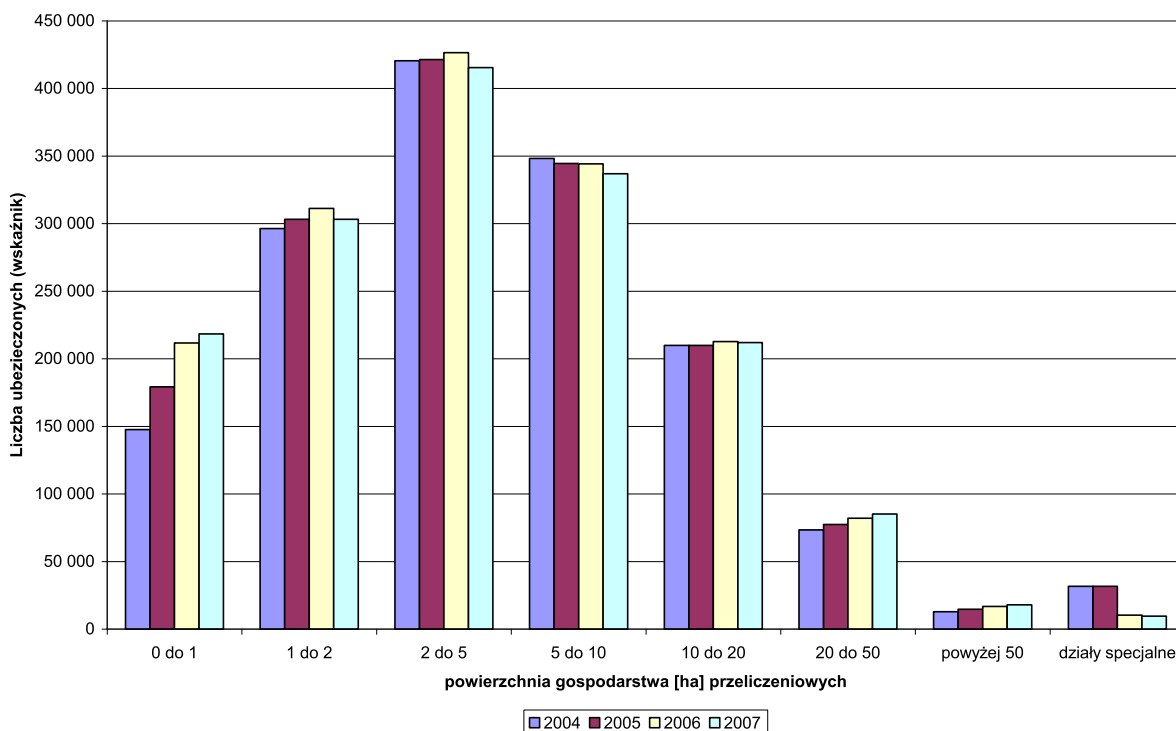
**Tabela nr 10: Ubezpieczeni w systemie KRUS według powierzchni gospodarstw rolnych
w latach 2004 - 2007.**

<i>Powierzchnia gospodarstwa w ha przeliczeniowych</i>	<i>Liczba ubezpieczonych</i>	<i>Udział w ogólnej liczbie ubezpieczonych (w %)</i>
2004		
0 do 1	147 639	9,6
1 do 2	296 297	19,2
2 do 5	420 507	27,3
5 do 10	348 175	22,6
10 do 20	209 798	13,6
20 do 50	73 315	4,8
powyżej 50	12 851	0,8
działy specjalne	31 576	2,1
SUMA:	1 540 158	
2005		
0 do 1	179 237	11,3
1 do 2	303 238	19,2
2 do 5	421 438	26,6
5 do 10	344 461	21,8
10 do 20	209 923	13,3
20 do 50	77 359	4,9
powyżej 50	14 604	0,9
działy specjalne	31 669	2,0
SUMA:	1 581 929	
2006		
0 do 1	211 702	13,1
1 do 2	311 183	19,3
2 do 5	426 455	26,4
5 do 10	344 109	21,3
10 do 20	212 708	13,2
20 do 50	81 995	5,1
powyżej 50	16 766	1,0
działy specjalne	10 354	0,6
SUMA:	1 615 272	
2007		
0 do 1	218 332	13,7
1 do 2	303 121	19,0
2 do 5	415 361	26,0
5 do 10	336 800	21,1
10 do 20	211 984	13,3
20 do 50	85 094	5,3
powyżej 50	17 914	1,1
działy specjalne	9 591	0,6
SUMA:	1 598 197	

Źródło: KRUS w liczbach, <http://www.krus.gov.pl/krus/krus-w-liczbach/ubezpieczeni-wedlug-powierzchni-gospodarstw-rolnych/> (data odczytu:15.02.2008)

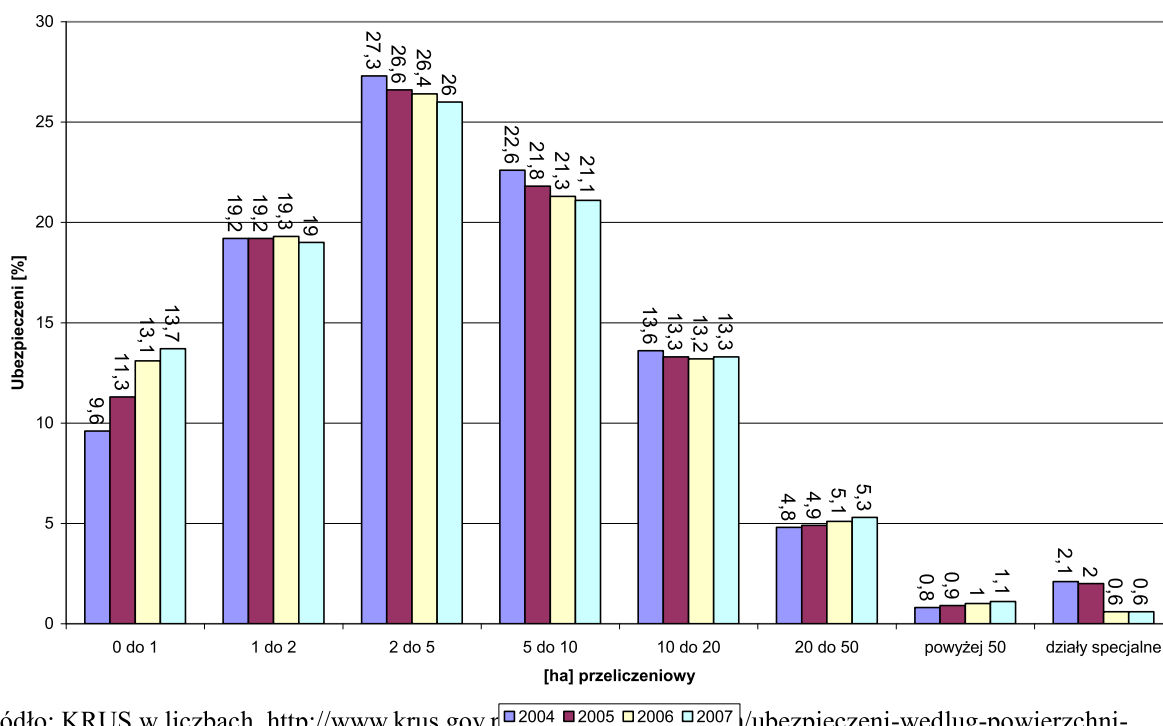


Wykres nr 8: Liczba ubezpieczonych według powierzchni gospodarstw rolnych w latach 2004 - 2007.



Źródło: KRUS w liczbach, <http://www.krus.gov.pl/krus/krus-w-liczbach/ubezpieczeni-wedlug-powierzchni-gospodarstw-rolnych/> (15.02.2008)

Wykres nr 9: Procentowy udział ubezpieczonych według powierzchni gospodarstw rolnych w Polsce w latach 2004 – 2007.



Źródło: KRUS w liczbach, <http://www.krus.gov.pl/ubezpieczeni-wedlug-powierzchni-gospodarstw-rolnych/> (data odczytu: 15.02.2008)



Z analizy danych zawartych w tabeli nr 10 oraz przedstawionych na wykresie nr 8 oraz 9 wynika, że w latach 2004 – 2007 około 80% ubezpieczonych w systemie KRUS prowadziło gospodarstwa rolnicze o powierzchni, która nie przekraczała 10 hektarów przeliczeniowych. W omawianym okresie tylko około 1% ubezpieczonych prowadziło gospodarstwo rolne, którego powierzchnia przekraczała 50 hektarów przeliczeniowych.

Z dzisiejszej perspektywy widać, że nie wszystkie regulacje wprowadzone ustawą z 20 grudnia 1990 r. o ubezpieczeniu społecznym rolników, która weszła w życie 1 stycznia 1991 r. w jednakowym stopniu wytrzymały próbę czasu. Przeprowadzone powyżej analizy wykazały, że system ten wymaga pilnej reformy, której próbą i koncepcją poświęcona będzie dalsza część pracy.



ROZDZIAŁ V. DOTYCHCZASOWE KONCEPCJE I PRÓBY REFORM UBEZPIECZENIA SPOŁECZNEGO ROLNIKÓW W POLSCE I PERSPEKTYWY UZDROWIENIA SYTUACJI.

Problem ze znalezieniem właściwej formuły ubezpieczeń społecznych trwa w Polsce od ponad pięćdziesięciu lat o czym świadczy poniższy cytat.

„Zmiany społeczno - ustrojowe przeobrażają rolę ubezpieczeń. Ubezpieczenia społeczne nabierają odmiennej treści i stają wobec inaczej sformułowanych zadań, co nie może również pozostać bez wpływu na formy działalności świadczeniowej. W działalności ubezpieczeń społecznych nieunikniona jest pewna rozbieżność pomiędzy ich zamierzeniami a skalą ich urzeczywistniania. Nie wszystkie przepisy dają się w pełni wprowadzić w życie, a jeśli nawet to nastąpi, mogą przynosić skutki odmienne od spodziewanych. W okresach wielkich przeobrażeń, utrzymanie harmonii między konstrukcją i wymiarem świadczeń a potrzebami nasuwa szczególne trudności i wymaga częstych reform i poprawek.”¹¹²

O potrzebie reformy systemu ubezpieczeń społecznych rolników mówi się w Polsce już od co najmniej sześciu lat.

Nawet w zaleceniach Komisji Europejskiej dla Polski w zakresie unijnej strategii wzrostu gospodarczego i zatrudnienia został umieszczony zapis o konieczności reformy ubezpieczeń społecznych rolników oraz wykorzystywania środków unijnych na inwestycje infrastrukturalne w bardziej przemyślany sposób.¹¹³

Jerzy Hauser¹¹⁴ jako pierwszy zasugerował, aby składki, które płacą rolnicy, uzależnić od dochodu jaki uzyskują z prowadzenia gospodarstwa. W „Programie uporządkowania i ograniczenia wydatków publicznych” z 2003 r., w części dotyczącej proponowanych obszarów zmian w zakresie wydatków socjalnych autorstwa Jerzego Hausera, Wicepremiera, Ministra Gospodarki, Pracy i Polityki Społecznej, w rządzie Leszka Milera, przedstawione zostały koncepcje reformy systemu ubezpieczeń społecznych rolników.

Zgodnie z projektem reforma ta powinna zająć się następującymi kwestiami:

- ✓ uszczelnieniem systemu;
- ✓ wyeliminowaniem nadużyć, jakie występują w funkcjonującym systemie,

¹¹² W. Szubert, Z problematyki ubezpieczeń społecznych, Państwo i Prawo, 1949 s. 57-58, cyt. za.: System Ubezpieczeń Społecznych – zagadnienia podstawowe, prac. zbior. pod red. G.Szpor, Wydawnictwo Prawnicze Lexis Nexis, Warszawa 2004, s. 11.

¹¹³ KRUS: KE - wskazuje na KRUS, <http://biznes.interia.pl/news/ke-wskazuje-na-krus.1250468> (09.03.2009)

¹¹⁴ Jerzy Hauser urodził się 6 października 1949 roku w Świnoujściu, wybitny polski polityk i ekonomista, poseł na Sejm IV kadencji, minister w rządach Leszka Milera i Marka Belki, źródło: http://pl.wikipedia.org/wiki/Jerzy_Hausner (data odczytu: 22.03.2009)



- ✓ zróżnicowaniem wymiaru składek opłacanych przez rolników, po przez uzależnienie ich wysokości od osiąganego dochodu, jak również zwiększenie proporcjonalności pomiędzy składką a świadczeniem,¹¹⁵
- ✓ umożliwieniem transferu między zatrudnieniem w rolnictwie i poza rolnictwem, jako jedna z konsekwencji planowanego zwiększenia elastyczności zatrudnienia,
- ✓ usystematyzowaniem zarówno struktury organizacyjnej, jak i finansowej Kasy Rolniczego Ubezpieczenia Społecznego tak, aby zwiększyć skuteczność obsługi administracyjnej systemu ubezpieczeń społecznych rolników.¹¹⁶

Omawiany „Program uporządkowania i ograniczenia wydatków publicznych” biorąc pod uwagę występujące w okresie jego tworzenia przemiany zachodzące w rolnictwie podzielił zmiany, które powinny być zrealizowane na potrzeby reformy systemu ubezpieczeń społecznych rolników, odpowiadającej na wyzwania, przed którymi znajdowało się polskie rolnictwo, na dwie grupy.

Pierwszą grupę stanowiły propozycje zmian z zakresu funkcjonowania systemu. Wysłunięto następujące rekomendacje na potrzeby udoskonalenia funkcjonowania systemu ubezpieczeń społecznych rolników, czyli zmian z zakresu podmiotowego i przedmiotowego dotychczasowej regulacji:

- ✓ doprecyzowanie definicji działalności rolniczej uprawniającej do korzystania z ubezpieczenia społecznego rolników, rolnika i domownika rolnika, w taki sposób aby w systemie rzeczywiście uczestniczyły te osoby, których podstawowym rodzajem działalności jest praca związana z prowadzeniem gospodarstwa rolnego; (podkreślona została w szczególności konieczność ograniczenia dostępu do systemu ubezpieczeń społecznych rolników osób, zajmujących się działalnością niektórych działów specjalnych);
- ✓ zróżnicowanie składki, (zapropozowano, aby składała się ona z dwóch części: części stałej, takiej jak w obowiązującej regulacji, a dodatkowo założono wprowadzenie część, która byłaby zależna od osiąganych dochodów i obejmowała rolników o wyższych dochodach);
- ✓ objęcie ubezpieczeniem zarówno osób, które osiągają dochody z rolnictwa wraz z otrzymywanymi dopłatami bezpośrednimi, jak również osoby uzyskujące dochody uzupełniające dzięki dodatkowej działalności takiej jak na przykład agroturystyka,

¹¹⁵ Program uporządkowania i ograniczenia wydatków publicznych, Ministerstwo Pracy i Polityki Społecznej, Warszawa, październik 2003 rok, s. 48.

¹¹⁶ Program uporządkowania i ograniczenia wydatków publicznych, op. cit. s. 48.

- ✓ wprowadzenie metod, za pomocą których możliwe byłoby określanie dochodu rolniczego oraz uzupełniającego;¹¹⁷
(zaznaczono, że można byłoby skorzystać z metod, które funkcjonują w przepisach podatkowych jak również tych przyjętych w przepisach o ubezpieczeniu społecznym dla osób prowadzących pozarolniczą działalność gospodarczą);
- ✓ odstąpienie od systemu dotacji rent i emerytur, a przy ustalaniu wymiaru świadczenia uwzględnianie poziomu wpłacanych składek wraz z dotacją,
(podkreślono, że dotacjami powinny być objęte składki rolników o najniższych dochodach);
- ✓ likwidację wcześniejszych emerytur, ze względu na fakt wprowadzenia systemu rent strukturalnych,
- ✓ wprowadzenie systemu świadczeń pieniężnych oraz rzeczowych powiązanych z rehabilitacją i powrotem do całkowitej zdolności do wykonywania pracy,
- ✓ stworzenie możliwości zarówno rolnikom, jak i domownikom rolnika dalszego kontynuowania ubezpieczenia w Kasie Rolniczego Ubezpieczenia Społecznego w momencie podjęcia działalności nie związanej z rolnictwem.

Drugą grupę zawartych w „Programie uporządkowania i ograniczenia wydatków publicznych” zmian stanowiły te z zakresu administracji Kasy Rolniczego Ubezpieczenia Społecznego. W omawianym Programie wysunięto następujące rekomendacje na potrzeby udoskonalenia administracji KRUS:

- ✓ zdefiniowanie struktury prawnej KRUS,
(podkreślono, że jedyną instytucją, która jest ustawowo umocowana stanowi Prezes KRUS. Zaproponowano, opierając się o regulacje funkcjonujące w systemie pracowniczym, aby Kasa Rolniczego Ubezpieczenia Społecznego stała się państwową jednostką posiadającą osobowość prawną);
- ✓ określenie w dokładny sposób roli pełnionej przez organy KRUS, czyli Prezesa, Zarządu oraz Rady Rolników,
(zasugerowano, aby Rada Rolników pełniła podobną funkcję, jaką pełni w Zakładzie Ubezpieczeń Społecznych Rada Nadzorcza Zakład Ubezpieczeń Społecznych);
- ✓ uproszczenie skomplikowanej struktury finansowania KRUS, między innymi dzięki zmniejszeniu liczby funduszy,
(w powyżej kwestii zaproponowano również nadanie funduszom funkcjonujących w ramach KRUS statusu państwowych funduszy celowych.)¹¹⁸

¹¹⁷ Program uporządkowania i ograniczenia wydatków publicznych, op. cit. s. 51.

¹¹⁸ Program uporządkowania i ograniczenia wydatków publicznych, op. cit. s. 51-52.



W „Programie uporządkowania i ograniczenia wydatków publicznych” stwierdzono, że wprowadzenie powyżej opisanych, zaproponowanych zmian wymaga albo nowelizacji albo stworzenia nowej ustawy o ubezpieczeniu społecznym rolników. Natomiast przed zmianami prawnymi należy dokonać kilku istotnych zmian w zakresie organizacyjnym takich jak:

- ✓ ustalenie zakresu danych, z uwzględnieniem przede wszystkim tych, które dotyczą wysokości dochodów, jakie są uzyskiwane z prowadzenia gospodarstwa rolnego, a bardzo istotnych z punktu widzenia wprowadzenia rekomendowanych zmian w systemie ubezpieczeń społecznych rolników,
(dzięki ocenie zakresu powyższych danych możliwe byłoby zaproponowanie budowy systemu informacyjnego, który zawierałby KRUS, ARMiR, jak również inne instytucje zainteresowane współpracą);
- ✓ sporządzenie planu strategicznego dla instytucji Kasy Rolniczego Ubezpieczenia Społecznego,
(głównym zadaniem tego planu miałyby być dostosowanie KRUS do warunków, jakie zaistniały na skutek zmian systemowych, jak również usprawnienie sposobu jej funkcjonowania);
- ✓ zorganizowanie szkoleń oraz przeprowadzenie działań, mających na celu przekazanie rolnikom jak również władzy lokalnej potrzebnej wiedzy na temat nowego systemu ubezpieczenia społecznego rolników.

Jakie efekty miały być osiągnięte dzięki zaproponowanym przez Jerzego Hausera w „Programie uporządkowania i ograniczenia wydatków publicznych” zmianom w systemie ubezpieczenia społecznego rolników? W programie założono, że ich realizacja przyniosłaby następujące efekty:

- ✓ środki z budżetu państwa w postaci dotacji składek rolniczych trafiałyby tylko do rolników, którzy tej pomocy najbardziej potrzebują,
(pomoc ze strony państwa skierowana byłaby tylko i wyłącznie do rolników posiadających małe gospodarstwa, czyli nie byłyby dotowane świadczenia dla rolników, którzy prowadzą gospodarstwa wielkoobszarowe);
- ✓ dofinansowanie ze strony budżetu państwa do KRUS uległoby znacznemu zmniejszeniu, dzięki zróżnicowaniu składki w zależności od dochodu rolniczego, o czym mowa była już powyżej,
- ✓ uszczelnienie systemu, wyeliminowanie możliwości wejścia do niego osób, które w rzeczywistości nie prowadzą działalności rolniczej, w wyniku odpowiednio zdefiniowanych pojęć gospodarstwa rolnego, rolników oraz domowników rolnika,



- ✓ wprowadzenie nowych możliwości rehabilitacji i przekwalifikowywania rolników, orzekania o ich niezdolności do pracy mających na celu stworzenie możliwości dalszego wykonywania pracy również poza rolnictwem dla osób, które są narażone na niezdolność do pracy,
- ✓ intensyfikacja przekształceń zachodzących w rolnictwie.

Zakładano, że dzięki całościowo wprowadzonym zmianom systemu ubezpieczeń społecznych rolników umieszczonych w omawiany Programie wpisuje się on w politykę rolną, politykę zatrudnienia oraz politykę społeczną. Pozwoli to urzeczywistnić konieczne w rolnictwie przemiany strukturalne.¹¹⁹

Plan naprawy finansów publicznych, nazywany planem Hausera w większości, również w części dotyczącej KRUS nie został zrealizowany.

Koncepcja reformy ubezpieczenia społecznego rolników zawarta została również w projekcie reformy finansów publicznych autorstwa Zyty Gilowskiej¹²⁰, Wicepremier, Ministra Finansów, w rządzie Jarosława Kaczyńskiego. Do najważniejszych zmian, jakie miał wprowadzić projekt reformy finansów publicznych w regulacjach ustawy z dnia 20 grudnia 1990 roku o ubezpieczeniu społecznym rolników (Dz. U. z 2008 r. Nr 50, poz. 291, z późn. zm.) należy zaliczyć:

- ✓ przekształcenie Kasy Rolniczego Ubezpieczenia Społecznego w jednostkę budżetową,
- ✓ uproszczenie struktury KRUS dzięki likwidacji funduszu prewencji i rehabilitacji,
- ✓ przekształcenie funduszu składkowego w państwowy fundusz celowy,
- ✓ przejęcie zadań zlikwidowanych funduszy przez fundusz składkowy,
- ✓ ustalanie wysokości składki na jednego ubezpieczonego w ustawie budżetowej, w wysokości, która powinna zapewnić pokrycie wydatków na wypłatę świadczeń z ubezpieczenia wypadkowego, chorobowego i macierzyńskiego.¹²¹

W tabeli nr 11 przedstawione zostało zestawienie opinii poszczególnych partii odnoszących się do takich kwestii jak opodatkowanie rolników oraz reforma KRUS, które wyrazili w swoich programach wyborczych przed wyborami do Sejmu, mającymi miejsce dnia 27 października 2007 roku.

¹¹⁹ Program uporządkowania i ograniczenia wydatków publicznych, op. cit. s. 53

¹²⁰ Zyta Gilowska, urodzona 7 lipca 1949 roku w Nowym Mieście Lubawskim, polski polityk, profesor nauk ekonomicznych, minister finansów w rządach oraz wicepremier w rządach Kazimierza Marcinkiewicza oraz Jarosława Kaczyńskiego, źródło: http://pl.wikipedia.org/wiki/Zyta_Gilowska (data odczytu: 22.03.2009)

¹²¹ Przepisy wprowadzające ustawę o finansach publicznych, Projekt z dnia 4 czerwca 2007 roku.



Tabela nr 11: Opinia poszczególnych partii na temat opodatkowania rolników oraz reformy Kasy Rolniczego Ubezpieczenia Społecznego przed wyborami do Sejmu w 2007 roku

<i>PARTIA</i>	<i>Temat</i>	
	<i>Opodatkowanie rolników</i>	<i>Reforma KRUS</i>
PiS	nie należy opodatkowywać rolników	należy zreformować KRUS, poprzez zaniechanie dopłat bogatym rolnikom
PO	nie należy opodatkowywać rolników	należy zreformować KRUS, dzięki wprowadzeniu składek, które powinny być uzależnione od wielkości gospodarstwa oraz dochodów z niego uzyskiwanych
LiD	nie należy opodatkowywać rolników	należy zreformować KRUS, dzięki wprowadzeniu składek uzależnionych od wielkości gospodarstwa i jego dochodowości
Liga PR	nie należy opodatkowywać rolników	należy zreformować KRUS, wprowadzając nowy system dla nowych pokoleń
Samoobrona	nie należy opodatkowywać rolników	należy zreformować KRUS, poprzez wprowadzenie dwóch składek: od osoby i od wielkości gospodarstwa
PSL	nie należy opodatkowywać rolników	nie należy reformować KRUS

Źródło: Tabela porównawcza: http://www.bankier.pl/wybory/tabela_porownawcza.html (09.03.2009).

Zdaniem Platformy Obywatelskiej, która wygrała wybory w 2007 roku należało:

- ✓ utrzymać odrębny system ubezpieczenia społecznego rolników,
- ✓ zmienić wysokość składki dla przedsiębiorców posiadających wielkoobszarowe i przynoszące wysokie dochody gospodarstwa,
- ✓ przeznaczyć fundusze z budżetu państwa na dotacje składek, a nie na wypłatę świadczeń,



- ✓ wprowadzić odpowiedni nadzór nad funduszami pieniężnymi gromadzonymi ze składek w Funduszu Składkowym Ubezpieczenia Społecznego Rolników.¹²²

Z tabeli nr 11 wynika, że wszystkie partie stały na stanowisku, że nie należy obciążać opodatkowaniem rolników, natomiast wszystkie oprócz Polskiego Stronnictwa Ludowego wyraziły konieczność reformy systemu ubezpieczeń społecznych rolników. Z przedstawionego w tabeli zestawienia jednoznacznie wynika również, że większość partii opowiadała się za zróżnicowaniem składki w zależności od wielkości gospodarstwa oraz dochodu z niego uzyskiwanego.

Należy jednak w tym miejscu zwrócić uwagę na fakt, że oparcie zróżnicowania składki na kryterium wielkości gospodarstwa oraz jego dochodowości w tym momencie jest wadliwe, gdyż wielkość gospodarstwa nie zawsze decyduje o potencjale ekonomicznym i wielkości produkcji uzyskiwanej z niego.¹²³ Z małych gospodarstw z kolei nie zawsze uzyskiwane są niskie dochody. Należy wspomnieć chociażby o prowadzonych na niedużych obszarach działach specjalnych produkcji rolnej, z których uzyskuje się wysokie dochody. Także z gospodarstw o podobnych obszarach niekoniecznie muszą być uzyskiwane takie same dochody.¹²⁴ Oparcie zróżnicowania składki ze względu na dochodowość również budzi wątpliwości, ponieważ w tym momencie wiedza na temat dochodów uzyskiwanych z prowadzenia działalności rolniczej nie bazuje na realnych zyskach lecz na takich danych jak:

- ✓ wyliczenia standardowej nadwyżki bezpośredniej według metodologii Instytutu Ekonomiki Rolnictwa i Gospodarki Żywnościowej – Państwowego Instytutu Badawczego (polski FADN- Farm Accountancy Data Network),
- ✓ badania GUS,
- ✓ deklaracje rolników na potrzeby spisów rolnych i powszechnych.¹²⁵

Dlaczego jednak propozycje uzależnienia składki od wielkości gospodarstwa oraz jego dochodowości są w pierwszej kolejności brane pod uwagę przez polityków w ich propozycjach reformy systemu ubezpieczeń społecznych rolników?

Politycy bazują na tych propozycjach, ponieważ są one stosunkowo łatwe do wprowadzenia oraz w nadziei na przychyłność ze strony rolników. Natomiast główną obawą przed wprowadzeniem podatku dochodowego jest ich strach przed utratą poparcia ze strony rolników, więc nie podejmują decyzji radykalnych w kwestii zmiany systemu ubezpieczeń

¹²² Program PO. Polska zasługuje na cud gospodarczy, <http://www.platforma.org/pl/program/>
(data odczytu:10.03.2009)

¹²³ A. Szymecka, op. cit. s. 28.

¹²⁴ A. Szymecka, op. cit. s. 28.

¹²⁵ A. Szymecka, po. cit. s. 29.



społecznych rolników. Bazują na propozycjach, które są „bezpieczne”, ponieważ raczej nie wpłyną na utratę wiejskiego elektoratu.¹²⁶

Sejm prace nad nowelizacją ustawy o ubezpieczeniu społecznym rolników rozpoczął pod koniec października 2008 roku. W dniu 9 marca 2009 r. Sejm znowelizował ustawę ubezpieczeniu społecznym rolników, która teraz trafi do Senatu.

Do najważniejszych rozwiązań projektu nowelizacji zaliczyć należy zmianę art. 17 ust 4 nowelizowanej ustawy. Stanowi on, że składki rolników, którzy prowadzą gospodarstwa na dużą skalę, tzn. powyżej pięćdziesięciu ha przeliczeniowych, będą zróżnicowane.¹²⁷ Zróżnicowanie składek rolników, w zależności od wielkości gospodarstwa przedstawia tabela nr 12.

Tabela nr 12: Składki rolników prowadzących gospodarstwa powyżej pięćdziesięciu ha przeliczeniowych według projektu nowelizacji ustawy o ubezpieczeniu społecznym rolników z 30 października 2008 r.

Wielkość gospodarstwa[ha]	% emerytury podstawowej ¹²⁸	Wartość składki [zł]
50-100	12	76,40
100-150	24	152,70
150-300	36	229,10
powyżej 300	48	305,40

Źródło: opracowanie własne na podstawie: Projekt ustawy o zmianie ustawy o ubezpieczeniu społecznym rolników, z 20 października 2008 r.

[http://orka.sejm.gov.pl/Druki6ka.nsf/0/972A3FC2DEF2771CC12574EA002C08F7/\\$file/1185.pdf](http://orka.sejm.gov.pl/Druki6ka.nsf/0/972A3FC2DEF2771CC12574EA002C08F7/$file/1185.pdf) (data odczytu: 10.03.2009)

Z danych Kasy Rolniczego Ubezpieczenia Społecznego wynika, że liczba ubezpieczonych, których obejmowałaby omawiana składka na ubezpieczenie emerytalno – rentowe nie przekroczyłaby 15,5 tys. Oznacza to, że podwyższoną składkę płaciłby zaledwie jeden procent ubezpieczonych, zatem więc szacunkowy roczny wzrost kwot, uzyskiwanych

¹²⁶ A. Szymecka, op. cit. 29.

¹²⁷ Sejm znowelizował ustawę o ubezpieczeniu społecznym rolników: http://praca.gazetaprawna.pl/artykuly/117641.sejm_znowelizowal_ustawe_o_ubezpieczeniu_spoecznym_rolnikow.html (9.03.2009)

¹²⁸ Wymiar emerytury podstawowej na dzień 31.03.2009 to kwota 636 zł 29 gr., źródło: Zestawienie podstawowych wysokości świadczeń z ubezpieczenia społecznego rolników : <http://www.krus.gov.pl/zadania-krus/swiadczenia/kwoty-swadczen/> (data odczytu: 10.03.2009)



z składek „dodatkowych” sięgałby około 21 mln zł, co jest kwotą marginalną w skali całego systemu.

Należy w tym miejscu przypomnieć, że Fundusz Emerytalno-Rentowy, do którego wpływają składki płacone przez rolników na to ubezpieczenie jest dotowany z budżetu państwa na kwotę rządu kilkunastu miliardów złotych. Kwota 21 mln zł, uzyskana z tytułu „dodatkowej” składki, jaką mieliby płacić rolnicy prowadzący działalność powyżej pięćdziesięciu hektarów przeliczeniowych, stanowi jedynie kroplę w morzu potrzeb. Podkreślić należy również wspomniany już wcześniej fakt, że różnicowanie składki w oparciu o powierzchnię gospodarstwa jedynie w przybliżonym stopniu określa rzeczywistą dochodowość gospodarstwa.

Rozwiązaniem optymalnym byłoby wprowadzenie systemu rejestracji dochodów, dzięki któremu system składek uzależnionych od wysokości dochodu wpływałby na wysokość otrzymanych świadczeń, co przybliżyłoby go do powszechnego systemu emerytalnego¹²⁹.

Wielokrotnie w różnych środowiskach zgłaszany był już optymalny pomysł reformy systemu ubezpieczeń społecznych rolników, który miałby polegać na zróżnicowaniu składki oraz podleganiu systemowi w oparciu o dochody uzyskiwane z prowadzenia działalności rolniczej lub łączne: z działalności rolniczej i pozarolniczej. Podkreślano równocześnie, że działania te należy poprzedzić wprowadzeniem dodatkowych rozwiązań. Pierwsze z nich to konieczność podniesienia dolnej granicy wielkości gospodarstwa, która powoduje obowiązek ubezpieczenia. Drugie rozwiązanie to konieczność wprowadzenia podatku dochodowego, a co za tym idzie stworzenie obowiązku prowadzenia ksiąg rachunkowych w dużych gospodarstwach bądź prowadzących produkcję specjalną. Pozwoli to w dalszym etapie na zróżnicowanie składki ze względu na dochody uzyskiwane przez rolników czy szerzej – mieszkańców wsi.¹³⁰

Warunkiem sukcesu przeprowadzenia reformy systemu ubezpieczeń społecznych jest zatem poprzedzenie jej wprowadzeniem podatku dochodowego w rolnictwie, rachunkowości rolnej jak również odpowiednie zdefiniowanie pojęć, takich jak rolnik, działalność gospodarcza, gospodarstwo rolne oraz domownik.¹³¹

¹²⁹ Opinia w sprawie zgodności z konstytucją propozycji zmiany art. 17 ustawy o ubezpieczeniu społecznym rolników (druk sejmowy nr 1185), Warszawa, 20 stycznia 2009 r.

¹³⁰ A. Szymecka, op. cit. s. 29.

¹³¹ A. Szymecka, op. cit. s. 32



Poniższa tabela przedstawia opinie na temat kierunku reformy systemu ubezpieczeń społecznych rolników autorstwa Katarzyny Duczkowskiej – Małysz z Katedry Rozwoju Obszarów Wiejskich SGH oraz Władysława Serafina, prezesa Krajowego Związku Rolników Kółek i Organizacji Rolniczych.

Tabela nr 13: Kierunek reformy ubezpieczeń społecznych rolników.

Katarzyna Duczkowska – Małysz	Władysław Serafin
<ul style="list-style-type: none"> ✓ Likwidacja odrębnego systemu KRUS ✓ Uzależnienie wysokości składek na ubezpieczenie KRUS w oparciu o kryterium dochodu rolnika ✓ Traktowanie rolników jak przedsiębiorców ✓ traktowaniem rolników jak przedsiębiorców ✓ Namawianie rolników do inwestycji w swoje gospodarstwo ✓ Likwidacja zasady, że budżet płaci za rolnika składkę zdrowotną 	<ul style="list-style-type: none"> ✓ Utrzymanie ochrony socjalnej rolników ✓ Uzależnienie wysokości składek na ubezpieczenie KRUS od dochodu, warunkiem jest objęcie rolników podatkiem PIT ✓ Odliczanie od przychodu rolnika wydatków na rozwój gospodarstwa ✓ Utrzymanie zasady, że budżet państwa płaci za rolnika składkę zdrowotną ✓ Utrzymanie zasady, że gospodarstwo, które prowadzone jest rodzinnie stanowi podstawę ustroju rolnego w Polsce ✓ Uszczelnienie systemu KRUS

Źródło: Rolnik też jest przedsiębiorcą
http://praca.gazetaprawna.pl/artykuly/102716.rolnik_tez_jest_przedsiębiorca.html,2 (data odczytu 27.03.2009)

ZAKOŃCZENIE

W ostatnich latach coraz częściej mówi się o konieczności reformy systemu ubezpieczeń społecznych rolników. Wielokrotnie toczyły się dyskusje na temat słabych stron obecnej regulacji, szczególnie w odniesieniu do wysokich kosztów społecznych, jakie ona przynosi. Powstawały liczne koncepcje oraz podejmowane były próby reformy systemu ubezpieczeń społecznych rolników, które najczęściej ze względów politycznych nie były jednak realizowane.

Obecna regulacja budzi również sprzeciw w środowisku przedsiębiorców, którzy uważają, że rolnicy płacą za niskie składki na ubezpieczenie emerytalne, chociaż dochody rolników bardzo często przewyższają dochody osób pracujących poza rolnictwem. Kwestionują również fakt, że rolnicy nie płacą podatku dochodowego, co według nich jest przejawem nierównego traktowania.

W świadomości pozarolniczej części społeczeństwa również potęguje się coraz wyraźniej poczucie niesprawiedliwości w związku z obciążeniem wielokrotnie wyższą składką na ubezpieczenie społeczne w porównaniu do rolniczej części społeczeństwa, często uzyskującej wyższe dochody i czerpiącej wymierne korzyści z niebywale „rozrośniętej” wspólnotowej polityki interwencjonizmu w rolnictwie.

Należy również podkreślić, że w grupie samych rolników podnoszona jest kwestia niesprawiedliwości obecnego systemu, ponieważ zarówno rolnicy posiadający gospodarstwa bardzo małe, jak i rolnicy z gospodarstwami tysiącehektarowymi i większymi, na ubezpieczenia społeczne płacą jednakową składkę. Konsekwencją obecnie obowiązującej regulacji jest wspieranie dotacjami z budżetu państwa zarówno bardzo bogatych, jak i biednych rolników.

Z analizy przeprowadzonej w pracy wynika, że dysproporcje między składkami płaconymi przez nierolniczą i rolniczą część społeczeństwa są rażące, co więcej, wielokrotnie niższe składki rolnicze gwarantują im taki sam dostęp do usług leczniczych, jak ludności pozostałej, a świadczenia zaopatrzeniowe – rentowo-emerytalne są na niewiele niższym poziomie, mimo symbolicznego wymiaru składki. Wymiar składki na ubezpieczenie społeczne rolników w III kwartale 2008 roku, uwzględniając składkę na emeryturę, rentę oraz wypadkową, chorobową i macierzyńską wynosił 269 zł kwartalnie, czyli zaledwie 89,67 zł miesięcznie. Natomiast dla osoby pracującej poza rolnictwem składka emerytalna, rentowa, chorobowa oraz zdrowotna w III kwartale, przy przeciętnym miesięcznym wynagrodzeniu 2968,55 zł (III kw. 2008) wynosiła 637,52 zł.



Świadczenie emerytalne dla osoby pracującej poza rolnictwem, płacącej siedmiokrotnie wyższe składki jest zaledwie o 65,5% wyższe od świadczenia emerytalnego rolnika.

Nie ma wątpliwości, że obowiązująca dotychczas regulacja systemu ubezpieczeń społecznych rolników wymaga pilnej reformy, którą powinno poprzedzić wprowadzenie podatku dochodowego oraz rachunkowości rolnej, która pozwoliłaby na określenie rzeczywistego dochodu uzyskiwanego z prowadzenia gospodarstwa rolnego. Rozwiązanie to stworzyłoby podstawy do zróżnicowania składek w zależności od realnego dochodu rolników. Należy również dokonać ponownego zdefiniowania pojęć rolnika, działalności gospodarczej, gospodarstwa rolnego, w celu uszczelniania systemu, ponieważ obowiązujące regulacje pozwalają na uczestnictwo w systemie osób, które nie są tak naprawdę rolnikami, a istniejące przepisy w wielu przypadkach dają pretekst do korzystania z nienależnych przywilejów i poszerzają i tak ocenianą na około 15% PKB szarą strefę w polskiej gospodarce.

Na początku marca 2009r. Business Centre Club na mocy swoich uprawnień, skierował do Trybunału Konstytucyjnego wnioski o zbadanie zgodności z Konstytucją RP niektórych regulacji dotyczących ubezpieczenia społecznego rolników.¹³²

Zdaniem ekspertów¹³³ znowelizowana przez Sejm 6 marca 2009 roku ustawa o KRUS, która podniosła wysokość składników dla rolników posiadających powyżej pięćdziesięciu hektarów przeliczeniowych, niewiele zmieni w systemie ubezpieczeń społecznych rolników.

Z danych Kasy Rolniczego Ubezpieczenia Społecznego wynika, że wyższa składka na ubezpieczenie emerytalno – rentowe obejmie jedynie około 15,5 tys. ubezpieczonych w KRUS. Podwyższoną składkę będzie płacił więc zaledwie jeden procent ubezpieczonych, co oznacza, że szacunkowy roczny wzrost kwot, uzyskiwanych z składek „dodatkových” wyniesie około 21 mln zł, co jest kwotą marginalną w skali całego systemu.¹³⁴

W ostatnim czasie¹³⁵ projekt ustawy o systemie ubezpieczeń społecznych rolników

¹³² Marcin Zabrzęski, Koniec darmochoy w KRUS, <http://biznes.interia.pl/news/koniec-darmochoy-w-krus,1269090>, (data odczytu 04.03.2009)

¹³³ Związki i pracodawcy nie przygotowują reformy KRUS, http://praca.gazetaprawna.pl/artykuly/167586,zwiazki_i_pracodawcy_nie_przygotuja_reformy_krus.html (data odczytu: 28.03.2009)

¹³⁴ Opinia w sprawie zgodności z konstytucją propozycji zmiany art. 17 ustawy o ubezpieczeniu społecznym rolników (druk sejmowy nr 1185), Warszawa, 20 stycznia 2009 r.

¹³⁵ Projekt ustawy o systemie ubezpieczeń społecznych rolników zgłoszony został przez Business Centre Club pod obrady Komisji Trójstronnej 27 marca 2009 roku, podawane za: Trzeba włączyć rolników do powszechnego systemu emerytalnego,

http://praca.gazetaprawna.pl/artykuly/167571,trzeba_wlaczyc_rolnikow_do_powszechnego_systemu_emerytalnego.html (data odczytu 28.03.2009)



zgłosił Business Centre Club. Projekt ten był przedstawiony członkom zespołu ubezpieczeń Komisji Trójstronnej. Zakładał on objęcie wszystkich uzyskiwanych przez rolników dochodów podatkiem dochodowym. Pozwoli to na naliczanie składki na ubezpieczenie społeczne oraz zdrowotne od wszystkich dochodów rolników. Zaproponowany przez Business Centre Club projekt miał być wstępem do dalszych rozmów na temat koniecznych zmian systemu ubezpieczeń rolników.

Przeprowadzenie gruntownej reformy systemu ubezpieczeń społecznych rolników jest uzasadnione tym bardziej, że dochody rolników w ostatnich latach rosną w bardzo szybkim tempie. Z danych GUS wynika, że przeciętny dochód rozporządzalny w gospodarstwach rolników w 2007 roku plasował się na poziomie około 3682 zł, natomiast w gospodarstwach pracowników wyniósł około 3070 zł. Budżet państwa w 2008 roku musiał dopłacić do KRUS 15,8 mld zł przy deficycie w wysokości 24,6 mld. Natomiast dotacje do funduszu emerytalno – rentowego, do którego wpływają składki płacone przez rolników wynoszą około 90%. Obciążenie budżetu państwa sztywnymi wydatkami w postaci dotacji do KRUS w sytuacji, gdy deficyt rośnie i brakuje środków na tak ważne dziedziny, jak między innymi edukacja, rodzi kontrowersje. Przeprowadzenie reformy systemu ubezpieczeń społecznych wymaga czasu, jest jednak konieczne, gdyż znalezienie oszczędności w systemie jest jednym z pierwszych kroków do koniecznej stabilizacji finansów publicznych. Wprowadzenie reformy systemu powinno też wpłynąć na uzdrowienie sytuacji związanej z coraz większym poczuciem niesprawiedliwości społecznej.

BIBLIOGRAFIA

Wykaz literatury:

1. Charakterystyka obszarów wiejskich 2005, 2006, GUS, Olsztyn.
2. Daszewski K., Ekonomiczne aspekty reformy systemu ubezpieczeń społecznych rolników, Ubezpieczenia w rolnictwie – materiały i studia, Kwartalnik nr 8, Warszawa 2000 r.
3. Daszewski K., Ubezpieczenie społeczne rolników, Ubezpieczenia w rolnictwie – materiały i studia, Kwartalnik nr 11, Warszawa 2001 r.
4. Daszewski K., Finansowanie systemu ubezpieczeń społecznych rolników -stan obecny i perspektywy, w: Ubezpieczenia społeczne i zdrowotne w rolnictwie, pr. zbior. pod red.: J. Jastrzębska, Instytut Medycyny Wsi, Lublin, 2003 r.
5. Dzun W., Gospodarstwo rolne w procesie transformacji systemowej (1990-2002), „Wieś i rolnictwo”, Nr 1(122), 2004 r.
6. Golinowska S., Rozwój ubezpieczeń emerytalnych, logika przemian, Polityka Społeczna, Warszawa, 1993 r.
7. Goraj L., Jagła W., Gospodarstwa rolne, prowadzenie działalności rolniczej a obowiązek ubezpieczenia w KRUS, Ubezpieczenia w rolnictwie – materiały i studia, Kwartalnik nr 25, Warszawa 2005 r.
8. Goraj L., „Nowe Życie Gospodarcze”, Nr 9/441, 2007 r.
9. Jaworski H., Wypadki przy pracy i choroby zawodowe rolników oraz działania prewencyjne KRUS w 2006 roku, Ubezpieczenia w rolnictwie – materiały i studia, Kwartalnik nr 31, Warszawa 2007 r.
10. Kobielski W., Zakłady Rehabilitacji Rolniczej KRUS, Ubezpieczenia w rolnictwie – materiały i studia, Kwartalnik nr 23/24, Warszawa 2004 r.
11. Miejsce ubezpieczeń gospodarczych w polskim systemie ubezpieczeń, Ubezpieczenie gospodarcze a ubezpieczenie społeczne, Poradnik Gazety Prawnej 08/2000, Wydawnictwo INFOR, Warszawa 2000 r.
12. Muszalski W., Ubezpieczenie społeczne, Wydawnictwo Naukowe PWN, Warszawa 2004
13. Poczta W., Skala korzyści uzyskiwanych przez rolnictwo w wyniku wejścia Polski do UE, Raport PW 90, Instytut Ekonomiki Rolnictwa i Gospodarki Żywnościowej Państwowy Instytut Badawczy, Warszawa, 2008 r.
14. Podstawka M., Rolnicze ubezpieczenia społeczne w Polsce oraz propozycje ich zmian, Wydawnictwo SSGH, Warszawa 1998 r.



15. Podstawka M., Rolnicze ubezpieczenia społeczne - aspekty prawno-finansowe, w: Ubezpieczenia społeczne – wieś i rolnictwo, pr. zbior. pod red. M. Adamowicz, Wydawnictwo SSGH, Warszawa 2002 r.
16. Przygodzka R., Fiskalne instrumenty wspierania rozwoju rolnictwa – przyczyny stosowania mechanizmy i skutki, Wydawnictwo Uniwersytetu w Białymstoku, Białystok 2006 r.
17. Przygodzka R., Budżet państwa a system emerytalno-rentowy rolników, w: Ubezpieczenia społeczne – wieś i rolnictwo, pr. zbior. pod red. M. Adamowicz , Wydawnictwo SSGH, Warszawa 2002 r.
18. Pszczołkowska J., Ubezpieczenie społeczne rolników, stan obecny i możliwości rozwoju, Ubezpieczenia w rolnictwie – materiały i studia, Kwartalnik nr 6, Warszawa 2001 r.
19. Reforma administracji KRUS, pr. zbior. pod red. Ciepliński M, Ubezpieczenia w rolnictwie – materiały i studia, Kwartalnik nr 31, Warszawa 2007 r.
20. Sokołowska S., Bisagi A., Wieś i rolnictwo w procesie zmian – szanse rozwojowe rolnictwa w przestrzeni europejskiej, Opole 2008 r.
21. Szubert W., Ubezpieczenia społeczne, zarys systemu, Państwowe Wydawnictwo Naukowe, Warszawa 1987 r.
22. Szpor G. (red), System Ubezpieczeń Społecznych – zagadnienia podstawowe, Wydawnictwo Prawnicze Lexis Nexis, Warszawa 2004 r.
23. Szymecka A., Reforma finansów publicznych, Zeszyty BRE Bank – CASE, Nr 94. Warszawa 2008.

Wykaz aktów normatywnych:

1. Ustawa z 29 czerwca 1962 roku o przejmowaniu nieruchomości rolnych w zagospodarowanie lub na własność państwa oraz o zaopatrzeniu emerytalnym właścicieli tych nieruchomości (Dz. U. Nr 38, 1962, poz. 166.)
2. Ustawa z 24 stycznia 1968 roku o rentach i innych świadczeniach dla rolników przekazujących nieruchomości rolne na własność państwa (Dz. U. Nr 3, poz. 15)
3. Ustawa z 29 maja 1974 o przekazaniu gospodarstw rolnych na własność państwa za renty i spłaty pieniężne (Dz. U. Nr 21, 1974, poz. 117).
4. Ustawa z 27 października 1977 roku o zaopatrzeniu emerytalnym oraz innych świadczeniach dla rolników i ich członków rodzin (Dz. U. Nr 32, 1977 poz. 140)
5. Ustawa z 14 grudnia 1982 roku o ubezpieczeniu społecznym rolników indywidualnych i członków ich rodzin (Dz. U. Nr 40, 1988, poz. 268).

6. Ustawa z 24 lutego 1989 roku o zmianie ustawy o ubezpieczeniu społecznym rolników indywidualnych i członków ich rodzin oraz o zmianie ustawy o podatku rolnym (Dz. U. Nr 10, 1989, poz. 53)
7. Ustawa z 20 grudnia 1990 r. o ubezpieczeniu społecznym rolników i ich rodzin (Dz. U. Nr 50, 2008, poz. 291 z późn. zm.).
8. Ustawa z 22 sierpnia 1997 r. o pracowniczych programach emerytalnych (Dz. U. Nr 139, 1997, poz.932 z późn. zm.).
9. Ustawa z dnia 30 sierpnia 1991 o zakładach opieki zdrowotne (Dz. U. Nr 91 poz.408 z późn. zm.).
10. Ustawa z 28 sierpnia 1997 r. o organizacji i funkcjonowaniu funduszy emerytalnych (Dz. U. Nr 139, 1997, poz.934 z późn. zm.).
11. Ustawa o systemie ubezpieczeń społecznych z 13 października 1998 r. (Dz. U. Nr 137, 1998, poz.887 z późn. zm.)
12. Ustawa z 17 grudnia 1998 r. o emeryturach i rentach z Funduszu Ubezpieczeń Społecznych (Dz. U. Nr 162, 1998, poz. 1118 z późn. zm.)
13. Ustawa z 25 czerwca 1999 r. o świadczeniach pieniężnych z ubezpieczenia społecznego w razie choroby i macierzyństwa (Dz. U. Nr 60, 1999, poz. 636 z późn. zm.).
14. Ustawa z 8 czerwca 2001 r. o przeznaczeniu gruntów rolnych do zalesienia (Dz. U. nr 73, 2001, poz. 764).
15. Ustawa z 30 października 2002 r. o ubezpieczeniu społecznym z tytułu wypadków przy pracy i chorób zawodowych (Dz. U. Nr 199 poz.1673, 2002 z późn. zm.).
16. Ustawa z dnia 2 maja 2004 roku o zmianie ustawy o ubezpieczeniu społecznym rolników oraz zmianie niektórych innych ustaw (Dz. U. Nr 91, 2004, poz. 873).
17. Ustawa z dnia 24 sierpnia 2006 roku o państwowym zasobie kadrowym oraz wysokich (Dz. U. Nr 170 poz. 1217, 2006, z późn. zm.)
18. Zarządzenie Nr 10 Ministra Rolnictwa i Rozwoju Wsi z dnia 30 maja 2008 roku w sprawie nadania statutu Kasie Rolniczego Ubezpieczenia Społecznego (Dziennik Urzędowy Ministra Rolnictwa i Wsi Nr 10, poz. 12).
19. Zarządzenie nr 134 z dnia 13 sierpnia 2008 Prezesa KRUS, sprawie regulaminu organizacyjnego KRUS.
20. 27 Zarządzenie Ministra Rolnictwa z dnia 5 września 2007 (Dziennik Urzędowy Ministra Rolnictwa i Wsi Nr 25, poz. 36).



Wykaz źródeł internetowych:

1. <http://www.krus.gov.pl>
2. <http://www.mf.gov.pl>
3. <http://www.zus.pl>
4. <http://biznes.interia.pl>
5. <http://pl.wikipedia.org>
6. <http://www.bankier.pl>
7. <http://praca.gazetaprawna.pl>
8. <http://orka.sejm.gov.pl>
9. <http://www.platforma.org/pl/program>

Inne źródła:

1. Rocznik statystyczny rolnictwa i obszarów wiejskich R.P., GUS 2008.
2. Mały Rocznik Statystyczny R.P. GUS.
3. Program uporządkowania i ograniczenia wydatków publicznych, Ministerstwo Pracy i Polityki Społecznej, Warszawa, październik 2003 rok.
4. Przepisy wprowadzające ustawę o finansach publicznych, Projekt z dnia 4 czerwca 2007 roku
5. Opinia w sprawie zgodności z konstytucją propozycji zmiany art. 17 ustawy o ubezpieczeniu społecznym rolników (druk sejmowy nr 1185), Warszawa, 20 stycznia 2009 r.



SPIS RYSUNKÓW

Rysunek nr 1: Oddziały regionalne Kasy Rolniczego Ubezpieczenia Społecznego.	20
Rysunek nr 2: Źródła finansowania świadczeń rolniczych wypłacanych przez Kasę Rolniczego Ubezpieczenia Społecznego.	30
Rysunek nr 3: Rodzaje świadczeń z ubezpieczenia wypadkowego, chorobowego i macierzyńskiego dla rolników w Polsce.	34
Rysunek nr 4: Rodzaje świadczeń z ubezpieczenia emerytalno-rentowego dla rolników w Polsce.	36

SPIS TABEL

Tabela nr 1: Podstawowe świadczenia z ubezpieczenia wypadkowego, chorobowego i macierzyńskiego w Polsce według stanu na grudzień 2008.	35
Tabela nr 2: Wymagany okres ubezpieczenia emerytalno-rentowego dla rolników w Polsce.	37
Tabela nr 3: Podstawowe świadczenia z ubezpieczenia emerytalno-rentowego dla rolników według stanu na grudzień 2008.	39
Tabela nr 4: Świadczeniobiorcy, ubezpieczeni w systemie KRUS w latach 1991 – 2007.	43
Tabela nr 5: Przychody funduszu emerytalno-rentowego w Polsce w latach 2000 oraz 2002 - 2007 (w mln zł).	48
Tabela nr 6: Rozchody funduszu emerytalno - rentowego w Polsce w latach 2000 oraz 2002 - 2007 (w mln zł).	48
Tabela nr 7: Obciążenia składkami na ubezpieczenie społeczne wynagrodzenia z działalności pozarolniczej.	49
Tabela nr 8: Wymiar składki na ubezpieczenie społeczne rolników.	50
Tabela nr 9: Porównanie przeciętnego świadczenia emerytalnego wypłacanego z ZUS i KRUS.	51
Tabela nr 10: Ubezpieczeni w systemie KRUS według powierzchni gospodarstw rolnych w latach 2004 - 2007.	55
Tabela nr 11: Opinia poszczególnych partii na temat opodatkowania rolników oraz reformy Kasy Rolniczego Ubezpieczenia Społecznego przed wyborami do Sejmu w 2007 roku	63
Tabela nr 12: Składki rolników prowadzących gospodarstwa powyżej pięćdziesięciu ha przeliczeniowych według projektu nowelizacji ustawy o ubezpieczeniu społecznym rolników z 30 października 2008 r.	65



Tabela nr 13: Kierunek reformy ubezpieczeń społecznych rolników.....67

SPIS WYKRESÓW

Wykres nr 1: Środki budżetowe na zadania realizowane przez KRUS wraz z zadaniami zleconymi w latach 2000 – 2008 (w mld zł) oraz deficyt budżetu państwa (w mld zł).42

Wykres nr 2: Udział dotacji do KRUS w budżecie państwa w latach 2000-2008 (w %)......42

Wykres nr 3: Relacja ubezpieczonych i świadczeniobiorców w systemie KRUS w latach 1991 – 2007.44

Wykres nr 4: Relacja ubezpieczonych i czynnych płatników składek w systemie KRUS w latach 1999 – 2007.45

Wykres nr 5: Liczba bezrobotnych w Polsce oraz ubezpieczonych w KRUS w latach 1992 - 2007.46

Wykres nr 6: Wymiar składki na ubezpieczenie społeczne w systemie KRUS oraz ZUS50

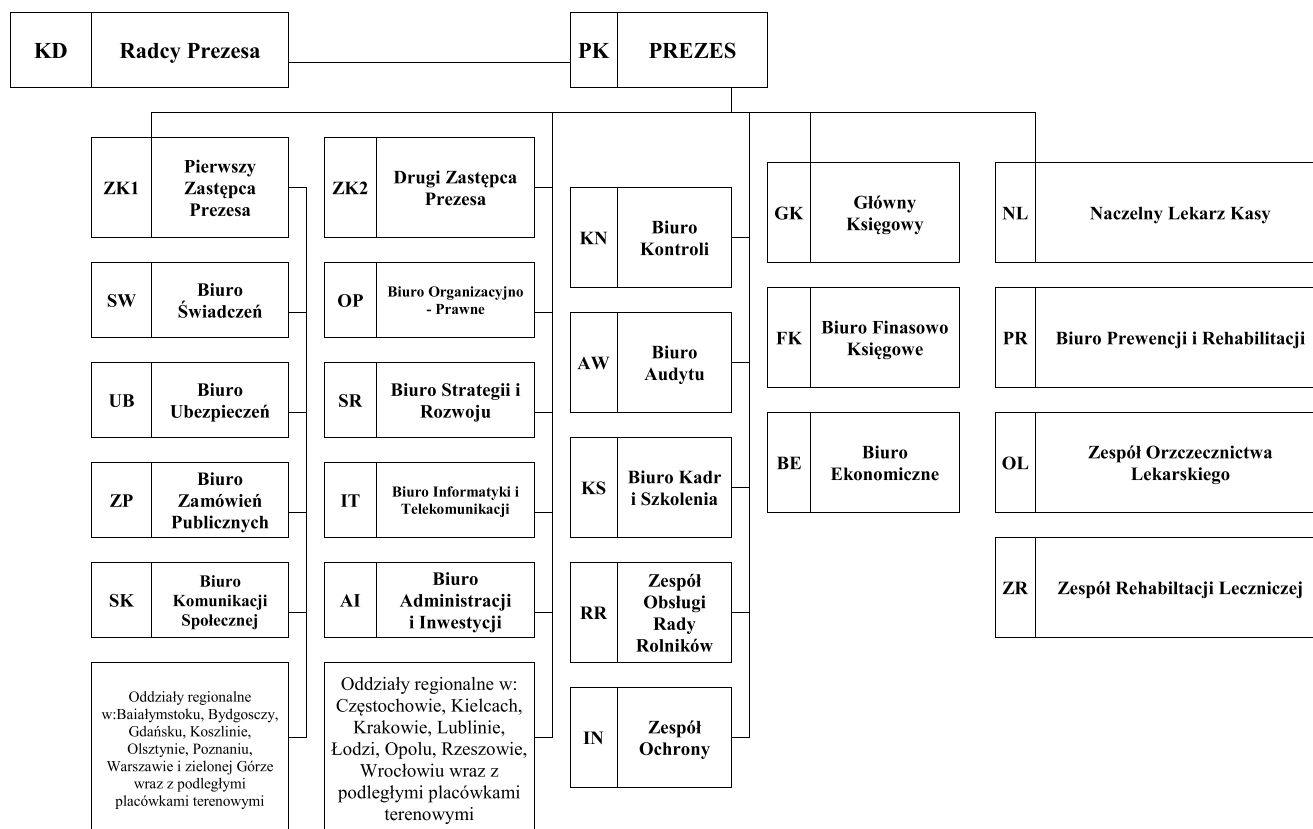
Wykres nr 7: Przeciętne miesięczne świadczenie emerytalne wypłacane z systemu KRUS oraz ZUS.51

Wykres nr 8: Liczba ubezpieczonych według powierzchni gospodarstw rolnych w latach 2004 - 2007.56

Wykres nr 9: Procentowy udział ubezpieczonych według powierzchni gospodarstw rolnych w Polsce w latach 2004 – 2007.....56

ZAŁĄCZNIKI

Załącznik nr 1.: Schemat organizacyjny Kasy Rolniczego Ubezpieczenia Społecznego.



Źródło: Zarządzenie nr 134 Prezesa KRUS z dnia 13 sierpnia 2008 roku.



Załącznik nr 2. **Oddziały regionalne i placówki terenowe Kasy Rolniczego Ubezpieczenia Społecznego.**

<i>Lp.</i>	<i>Oddziały Regionalne</i>	<i>Placówki Terenowe</i>
1	bk - Białystok	PT Augustów, PT Suwałki PT Bielsk Podlaski , PT Dąbrowa, Białostocka, PT Hajnówka, PT Mońki, PT Siemiatycze, PT Sokółka, PT Zambrów, PT Grajewo, PT Łomża, PT Wysokie Mazowieckie
2	bd - Bydgoszcz	PT Chojnice, PT Sępólno, Krajeńskie, PT Inowrocław, PT Świecie, PT Żnin, PT Grudziądz, PT Brodnica, PT Golub-Dobrzyń, PT Toruń, PT Wąbrzeźno, PT Włocławek, PT Aleksandrów, Kujawski PT Lipno, PT Radziejów, Kujawski PT Rypin
3	cz - Częstochowa	PT Kłobuck, PT Koniecpol, PT Lubliniec, PT Myszków, PT Bielsko-Biała, PT Cieszyn, PT Żywiec, PT Katowice, PT Rybnik, PT Racibórz, PT Pszczyna, PT Gliwice
4	gd - Gdańsk	PT Kartuzy, PT Kościerzyna, PT Starogard, PT Gdański PT Tczew, PT Wejherowo, PT Słupsk, PT Bytów, PT Człuchów, PT Lębork, PT Sztum, PT Kwidzyn, PT Malbork
5	ki - Kielce	PT Busko Zdrój, PT Jędrzejów, PT Kazimierza Wielka, PT Końskie, PT Pińczów, PT Starachowice, PT Włoszczowa, PT Opatów, PT Ostrowiec Świętokrzyski, PT Ożarów, PT Sandomierz, PT Staszów
6	ko - Koszalin	PT Drawsko Pomorskie PT Kołobrzeg PT Szczecinek PT Szczecin PT Choszczno PT Dębno Lubuskie PT Chojna PT Gryfice PT Pyrzyce PT Stargard Szczeciński PT Wolin
7	kr - Kraków	(PT Miechów, PT Myślenice, PT Proszowice, PT Wolbrom, PT Sucha Beskidzka, PT Oświęcim, PT Wadowice, PT Nowy Sącz, PT Gorlice, PT Limanowa, PT Nowy Targ, PT Zakopane, PT Tarnów, PT Bochnia, PT Brzesko, PT Dąbrowa Tarnowska, PT Tuchów)

8	lu - Lublin	PT Bełżyce, PT Bychawa, PT Janów, Lubelski, PT Kock, PT Kraśnik, PT Lubartów, PT Łęczna, PT Opole Lubelskie PT Piaski, PT Puławy, PT Ryki, PT Biłgoraj, PT Hrubieszów, PT Tomaszów Lubelski, PT Zamość ,PT Chełm, PT Krasnystaw, PT Włodawa, PT Radzyń Podlaski, PT Biała Podlaska, PT Łuków, PT Parczew)
9	łd - Łódź	PT Brzeziny, PT Zgierz, PT Łowicz, PT Tomaszów Mazowiecki, PT Bełchatów, PT Opoczno, PT Piotrków Trybunalski, PT Radomsko, PT Rawa Mazowiecka, PT Skierniewice, PT Zduńska Wola, PT Łask, PT Pajęczno, PT Poddębice, PT Sieradz, PT Wieluń, PT Wieruszów, PT Kutno PT Łęczyca
10	ol - Olsztyn	PT Braniewo, PT Iława, PT Kętrzyn, PT Lidzbark, Warmiński, PT Morąg, PT Mrągowo, PT Nidzica, PT Nowe Miasto Lubawskie, PT Ostróda, PT Pasłęk, PT Szczytno, PT OleckoPT Pisz, PT Ełk, PT Giżycko, PT Działdowo
11	op - Opole	PT Brzeg, PT Głubczyce, PT Kluczbork, PT Nysa, PT Olesno, PT Strzelce Opolskie)
12	po - Poznań	(PT Gniezno, PT Grodzisk Wielkopolski, PT Nowy Tomyśl, PT Szamotuły, PT Śrem, PT Środa Wielkopolska, PT Września, PT Międzychód, PT Piła, PT Czarnków, PT Wągrowiec, PT Złotów, PT Konin, PT Koło, PT Słupca, PT Turek, PT Rawicz, PT Wolsztyn, PT Gostyń, PT Leszno, PT Kościan, PT Ostrów Wlkp., PT Jarocin, PT Kalisz, PT Kępno, PT Krotoszyn, PT Ostrzeszów, PT Pleszew)
13	rz - Rzeszów	PT Kolbuszowa, PT Leżajsk, PT Mielec, PT Ropczyce, PT Strzyżów, PT Nisko, PT Stalowa Wola, PT Tarnobrzeg, PT Jasło, PT Dębica, PT Brzozów, PT Krosno, PT Sanok,PT Przeworsk, PT Jarosław, PT Lubaczów, PT Przemyśl

14	wa - Warszawa	(PT Błonie, PT Nowy Dwór Mazowiecki, PT Piaseczno, PT Wołomin, PT Ciechanów, PT Pułtusk, PT Żuromin, PT Płońsk, PT Mława, PT Płock, PT Gostynin, PT Sierpc, PT Wyszogród, PT Ostrołęka, PT Maków Mazowiecki, PT Myszyniec, PT Ostrów Mazowiecka, PT Przasnysz, PT Wyszaków, PT Siedlce, PT Garwolin, PT Łosice, PT Mińsk Mazowiecki, PT Sokołów, Podlaski, PT Węgrów, PT Radom, PT Białobrzegi, PT Grójec, PT Koźnice, PT Lipsko, PT Przysucha, PT Zwoleń, PT Żyrardów, PT Sochaczew)
15	wr - Wrocław	(PT Oleśnica, PT Trzebnica, PT Środa Śląska, PT Strzelin, PT Wołów, PT Góra, PT Jelenia Góra, PT Bolesławiec, PT Kamienna Góra, PT Lubań, PT Legnica, PT Polkowice, PT Wałbrzych, PT Bystrzyca Kłodzka, PT Świdnica, PT Ząbkowice Śląskie)
16	zg - Zielona Góra	(PT Krosno Odrzańskie, PT Nowa Sól, PT Świebodzin, PT Żary, PT Sulęcín, PT Gorzów Wielkopolski)

Źródło: opracowanie własne na podstawie: Mapa, <http://www.krus.gov.pl/niezbendnik/mapa-krus/>
(data odczytu: 06.12.2008)