



Złożenie pracy online:  
2025-02-25 22:33:47  
Kod pracy:  
24765/46317/CloudA

Katarzyna Sulka  
(nr albumu: 27924 )

Praca magisterska

## **Poziom lęku i agresji u osób dorosłych wychowujących się bez ojca**

### **The Level of Anxiety and Aggression in Adults Raised Without a Father**

Wydział: Wyższa Szkoła Biznesu - National-Louis University

Kierunek: Psychologia

Specjalność: psychologia kliniczna i osobowości

Promotor: dr Anna Burkiewicz-Kierzkowska

Pragnę złożyć podziękowania na ręce Pani Promotor dr. Annie Burkiewicz-Kierzkowskiej za ukierunkowanie, cenne wskazówki, wsparcie oraz poświęcony czas podczas pisania pracy magisterskiej.

|



## Streszczenie

Praca ma charakter teoretyczno-empiryczny i analizuje wpływ nieobecności ojca na poziom lęku oraz agresji u dorosłych. W badaniach wzięło udział 50 uczestników, z czego 63% to kobiety, a 27% to mężczyźni. Wykorzystano Inwentarz Stanu i Cechy Lęku STAI oraz Kwestionariusz Agresji Bussa i Perry'ego. Wyniki wskazują na znaczące różnice w poziomach lęku i agresji między osobami wychowywanymi w rodzinach niepełnych a tymi z pełnych rodzin. Osoby bez ojca wykazują wyższy poziom lęku i agresji, a kobiety w tej sytuacji prezentują większy lęk niż mężczyźni, którzy z kolei są bardziej agresywni. Wyniki podkreślają potrzebę wsparcia dla osób dorastających w niepełnych rodzinach, które mogą mieć trudności w radzeniu sobie z emocjami. Zrozumienie wpływu nieobecności ojca może pomóc w opracowaniu strategii, które wspierają budowanie pozytywnego obrazu siebie i lepszego samopoczucia psychicznego, a także łagodzą negatywne skutki braku wzorca męskiego w życiu dzieci i młodzieży.

## Słowa kluczowe

nieobecność ojca, lęk, agresja, rola ojca, wychowanie, Kwestionariusz STAI, Kwestionariusz Agresji Bussa i Perry'ego, skutki braku ojca, poziom lęku, poziom agresji

## Abstract

The work has a theoretical-empirical character and analyzes the impact of father absence on levels of anxiety and aggression in adults. The study involved 50 participants, of whom 63% were women and 27% were men. The State-Trait Anxiety Inventory (STAI) and the Buss-Perry Aggression Questionnaire were used. Results indicate significant differences in anxiety and aggression levels between individuals raised in incomplete families and those from complete families. Individuals without a father exhibit higher levels of anxiety and aggression, with women in this situation showing greater anxiety than men, who are more aggressive. The findings emphasize the need for support for individuals growing up in incomplete families, who may struggle with emotional regulation. Understanding the impact of father absence can aid in developing strategies that promote a positive self-image and improved psychological well-being, while also alleviating the negative effects of lacking a male role model in the lives of children and adolescents.

## Keywords

father absence, anxiety, aggression, role of the father, upbringing, STAI Questionnaire, Buss-Perry Aggression Questionnaire, effects of father absence, level of anxiety, level of aggression.



## Spis treści

Wstęp.....	2
<b>1. Psychologiczna analiza syndromu lęku .....</b>	<b>4</b>
1.1. Definicja lęku .....	4
1.2. Wybrane psychologiczne koncepcje lęku .....	6
1.2.1. Psychoanalityczna koncepcja lęku Z. Freuda .....	6
1.2.2. Koncepcja lęku według A. Kępińskiego .....	7
1.2.3. Koncepcja lęku jawnego i ukrytego R. B. Cattella .....	9
1.2.4. Koncepcje lęku jako stanu i jako cechy C. D. Spielberga.....	10
1.3. Wpływ nieobecności ojca w dzieciństwie na poziom lęku w dorosłym życiu .....	11
1.3.1. Lęk związany z brakiem ojca a jego wpływ na życie dorosłych .....	11
1.3.2. Badania nad traumą związaną z brakiem ojca .....	13
<b>2. Psychologiczna analiza syndromu agresji.....</b>	<b>16</b>
2.1 Definicje agresji .....	16
2.2 Wybrane psychologiczne koncepcje agresji.....	20
2.2.1 Koncepcja agresji jako instynktu .....	20
2.2.2 Koncepcja agresji jako reakcji na frustrację.....	23
2.2.3 Koncepcja agresji jako cechy nabytej .....	25
2.3. Wpływ nieobecności ojca w dzieciństwie na poziom agresji w dorosłym życiu .....	27
2.3.1. Psychologiczne mechanizmy agresji w wyniku braku ojca.....	27
2.3.2. Badania nad wpływem braku ojca na agresję u dorosłych .....	28
<b>3. Metodologia badań własnych .....</b>	<b>31</b>
3.1 Problem i hipotezy badawcze .....	31
3.2. Charakterystyka zastosowanych metod .....	32
3.2.1. Inwentarz Stanu i Cechy Lęku STAI C.D Spielberger, R.L. Gorsuch i R.E. Lushene .....	32
3.2.2. Kwestionariusz do badania agresji A. Bussa i M. Perry’ego .....	32



3.2.3.	Arkusz personalny .....	33
3.3.	Charakterystyka osób badanych .....	34
3.4.	Procedura badania .....	40
<b>4.</b>	<b>Analiza i interpretacja wyników badań własnych.....</b>	<b>41</b>
4.1	Analiza poziomu lęku mierzonych kwestionariuszem STAI u badanych kobiet i mężczyzn wychowanych bez ojca.....	41
4.2	Różnice w poziomie lęku między badanymi mężczyznami a kobietami wychowywanymi bez ojca.....	47
4.3	Analiza wyników mierzonych kwestionariuszem A. Bussa i M. Perry'ego u badanych kobiet i mężczyzn wychowywanych bez ojca.....	49
4.4	Różnice w poziomie agresji między badanymi mężczyznami a kobietami wychowywanymi bez ojca.....	61
4.5	Korelacje między poziomem lęku a poziomem agresji u badanych kobiet i mężczyzn wychowywanych bez ojca .....	62
<b>5.</b>	<b>Wnioski i dyskusje.....</b>	<b>69</b>
	<b>Bibliografia .....</b>	<b>74</b>
	<b>Spis tabel .....</b>	<b>81</b>
	<b>Spis wykresów.....</b>	<b>82</b>



## Wstęp

Zjawiska lęku i agresji, będące przedmiotem intensywnych badań psychologicznych, wywierają znaczący wpływ na funkcjonowanie jednostki w społeczeństwie. Etiologia tych zjawisk jest złożona i wieloczynnikowa, obejmując zarówno determinanty biologiczne, jak i środowiskowe. Szczególnie istotne są wczesne doświadczenia interpersonalne, które kształtują podstawowe wzorce przywiązania i emocjonalne. Obecność ojca w życiu dziecka stanowi istotny czynnik ochronny, a jego brak może prowadzić do długotrwałych konsekwencji dla zdrowia psychicznego. Celem niniejszego badania jest empiryczna weryfikacja hipotezy o związku między brakiem ojcowskiej opieki a nasileniem objawów lękowych i agresywnych u osób dorosłych. Analiza zagadnienia uwzględni zarówno perspektywę teoretyczną, jak i wyniki badań empirycznych.

Niniejsza praca ma na celu zbadanie poziomu lęku i agresji u dorosłych mężczyzn i kobiet, które wychowały się bez ojca. Problem ten zostanie zgłębiany zarówno w kontekście teoretycznym, jak i empirycznym. Rola ojca, która ewoluowała na przestrzeni lat, pozostaje nieoceniona, a jej znaczenie dla harmonijnego rozwoju dziecka jest niepodważalne. W przeszłości ojciec postrzegany był głównie jako żywiciel rodziny, jednak współczesne badania ukazują jego wpływ na psychiczne i społeczne funkcjonowanie dzieci. Ojciec nie tylko stanowi wzór męskości, ale także oferuje bezpieczeństwo, stabilność i akceptację. Uczy radzenia sobie w trudnych sytuacjach, wyznaczania granic oraz rozwijania empatii. Jego zaangażowanie w proces wychowawczy wspiera harmonijny rozwój dziecka, wzmacniając jego psychikę i stanowiąc fundament osobowości (Karl, 2022).

Niestety, współczesny świat stawia przed ojcami wiele wyzwań. Wzrastająca liczba rozwodów, migracje zarobkowe oraz problemy społeczne, takie jak alkoholizm czy przemoc domowa, przyczyniają się do osłabienia więzi między ojcami a dziećmi. Nieobecność ojca, niezależnie od przyczyn, może prowadzić do poważnych konsekwencji psychicznych, wpływając na codzienne funkcjonowanie dziecka. Brak wzorców autorytetu, bezpieczeństwa i stabilności może przyczyniać się do trudności emocjonalnych, w tym zaburzeń lękowych, depresji oraz agresji (Doe, 2020).

W niniejszej pracy zostanie zweryfikowana hipoteza o istnieniu podwyższonego poziomu lęku i agresji u dorosłych mężczyzn i kobiet, wychowywanych bez ojca oraz różnic w tych zmiennych w zależności od płci. W badaniach empirycznych wykorzystane zostaną dwa narzędzia: Inwentarz Stanu i Cechy Lęku STAI autorstwa C.D. Spielbergera oraz



Kwestionariusz Agresji A. Bussa i M. Perry'ego. Analiza wyników pozwoli na określenie, czy istnieją statystycznie istotne różnice w poziomie lęku i agresji oraz na zbadanie korelacji między zmiennymi, a także wpływu płci na te zjawiska. Ogólna hipoteza (H0) zakłada, że u badanych osób wychowujących się bez ojca występuje podwyższony poziom lęku i agresji. Szczegółowe hipotezy zakładają, że występuje podwyższony poziom lęku u badanych kobiet i mężczyzn wychowywanych bez ojca, mierzony kwestionariuszem STAI (H1), oraz że istnieje istotna różnica w poziomie lęku między badanymi mężczyznami a kobietami wychowującymi się bez ojca (H2). Hipotezy dotyczące agresji obejmują założenie, że występuje podwyższony poziom agresji u badanych kobiet i mężczyzn wychowywanych bez ojca, mierzony kwestionariuszem A. Bussa i M. Perry'ego (H3), oraz że istnieje istotna różnica w poziomie agresji między badanymi mężczyznami a kobietami wychowującymi się bez ojca (H4). Dodatkowo, zakłada się, że istnieje korelacja między poziomem lęku a poziomem agresji u badanych kobiet i mężczyzn wychowywanych bez ojca (H5).



## 1. Psychologiczna analiza syndromu lęku

Lęk, obok strachu, trwogi, gniewu i obawy to pierwotne, instynktowne odczucia samozachowawcze, dzięki którym człowiek istnieje i podejmuje działania ukierunkowane na przetrwanie. Lęk „powstaje w wyobraźni, sumieniu jako reakcja na odczucia wewnętrzne. Powoduje odczucie niepewności, bezradności, bezsilności. Ma charakter lęku subiektywnego w odpowiedzi na niebezpieczeństwo o cechach lęku najczęściej nieokreślonego. Jest emocją pojawiającą się przy społecznym zagrożeniu o mniejszym nasileniu od strachu. Jest to reakcja na zagrożenie podstawowych wartości osobowości” (Klichowski, 1994, str. 67). Warto również zauważyć, że „lęk jest u ludzi najczęściej występującym stanem emocjonalnym; jest wynikiem poczucia zagrożenia, jakie towarzyszy naszemu życiu. Nie ma lęku, bez uczucia zagrożenia. [...] Lęk jest wyrazem braku bezpieczeństwa i zaufania z uczuciem zagubienia” (Klichowski, 1994, str. 76). Gdy człowiek odczuwa lęk bądź niepewność, włącza myślenie w obrębie poczucia zagrożenia, sumienia, systemu wartości czy egzystencji, co w efekcie stanowi idealne podłoże rozwijania umiejętności radzenia sobie z problemami w wieku dorosłym, czyli wtedy, jednostka zdaje sobie sprawę z zagrożeń i ich konsekwencji. W takim ujęciu lęk okazuje się być pozytywnym wzmocnieniem strachu.

### 1.1. Definicja lęku

Przy omawianiu problemu lęku fundamentalne znaczenie ma rozróżnienie pojęć lęku i strachu. Reber (2000, str. 56), charakteryzując różnice pomiędzy tymi pojęciami, stwierdza: „lęk jest często przeciwstawiany strachowi ze względu na to, że jest stanem pozbawionym obiektu, natomiast strach jest zawsze strachem przed czymś, kimś lub jakimś zdarzeniem”.

„Dla niektórych czołowych neurobiologów lęk jest osadzony w obwodach neuralgicznych „dwóch systemów”. LeDoux i Pine (2016) zaproponowali strukturę „dwóch systemów” strachu i lęku w przeciwieństwie do jednego „systemu strachu”. System strachu odpowiada za generowanie świadomych emocji i obejmuje głównie obszary korowe, podczas gdy system lęku w dużej mierze działa nieświadomie i kontroluje reakcje behawioralne i fizjologiczne na zagrożenia, i w większości obejmuje obszary podkorowe z połączeniami z określonymi obszarami korowymi” (Chojak, 2022, str. 134).

Solecka (2011, str. 23) opisuje: „Jeśli zatem strach wywołuje konkretna przyczyna, którą da się określić i usunąć, gdyż pojawiła się w przeszłości, a w teraźniejszości może przestać oddziaływać, to lęk dotyczy przyszłości, która tylko w niewielkim stopniu jest przewidywalna”. W przypadku lęku „trudno wskazać przyczynę, która go wywołuje, gdyż nie jest to emocja



powodująca mobilizację zasobów psychosomatycznych organizmu”. A więc należy rozumieć, że lęk nigdy nie jest konsekwencją pewnych zagrażających okoliczności, lecz zawsze pochodzi niejako z wnętrza człowieka. Stanowi on nieodłączną część doświadczania niepewności i wahania, wewnętrznego zmagania pomiędzy dążeniem do zmian a stabilnością, pewnością a podejmowaniem ryzyka (Riemann, 2005). H. Morschitzky stwierdza, że za każdym razem to „niewiara we własne siły oraz obawa przed niespełnionymi oczekiwaniami, a także przed porażką są sednem doświadczanego lęku – w każdej z jego form (Morschitzky, 2008). Kępiński wysuwa sugestię, by podstawą klasyfikacji reakcji lękowych były ich treść i nasilenie. Proponuje tym samym rozróżnienie na lęki normalne oraz neurotyczne. (Kępiński, 1986). Warto w tym miejscu przytoczyć definicję lęku ze Słownika Psychologii, w której jest on uznany za niejasny, nieprzyjemny stan emocjonalny, charakteryzujący się przeżywaniem stresu, strachu, obaw i przykrości. Lęk różni się od strachu, ponieważ jest pozbawiony konkretnego obiektu; strach to obawa przed kimś lub czymś (Reber, 2000)

„Lęk może mieć podłoże obiektywne (na przykład lęk przed katastrofami, utratą zdrowia lub pracy, lęk przed wojną czy śmiercią) lub też czysto subiektywne (na przykład lęk przed samym sobą, swoimi przeżyciami, uczuciami, pragnieniami, wyobrażeniami czy snami), a najczęściej jest wypadkową obu tych składowych. Można utworzyć skalę przeżyć lękowych, biorąc za jej podstawę stosunek czynników zewnętrznych i wewnętrznych. Subiektywnie odczuwane są jednak jako stany dotkliwie i dręczące. Ze skrajną odmianą lęku spotykamy się w sytuacji, gdy ktoś nim ogarnięty nie potrafi wskazać żadnej jego przyczyny. Taki lęk może mieć charakter neurotyczny. Bywa on także nazywany trwogą, „która «nie wie», czym jest to, czego się trwoży” (Wolsza, 2014, str. 89).

Po drugiej wojnie światowej stał się on szczególnie dotkliwy i wszechobecny. W całej rozciągłości był konsekwencją okrucieństw wojennych, zbrojeń nuklearnych i potencjalnie katastrofalnych napięć zimnej wojny oraz systemów totalitarnych. Jego obecność nasiliła się w funkcjonowaniu społecznym i rodzinnym człowieka z uwagi na przemiany, zjawiska, patologie zachowań społecznych itp. Współcześnie zaś lęk nasilił się z powodu pandemii COVID-19 (Chojak, 2022).

Emocje strachu i lęku są spuścizną ewolucji naszego gatunku lub mogą być wynikiem procesów uczenia się i socjalizacji. Obecny nacisk na ugruntowanie lęku w neurochemii pod wieloma względami odzwierciedla dominujący synonim somatyczny dziewiętnastowiecznej psychiatrii, który badał, w jaki sposób konkretne biologiczne zaburzenia w układzie nerwowym sprawiają, że pewne osoby są podatne na lęk (Chojak, 2022).



Według Antoniego Kępińskiego to właśnie lęk przed śmiercią leży u podstaw wszystkich innych lęków: „Wszystkie [...] rodzaje lęku można sprowadzić do lęku zasadniczego, mianowicie lęku przed śmiercią. Śmierć bowiem jest tym ostatecznym zagrożeniem żywej istoty, które wyzwala sygnał alarmowy w postaci lęku” (Kępiński, 1972, str. 54).

## 1.2. Wybrane psychologiczne koncepcje lęku

### 1.2.1. Psychoanalityczna koncepcja lęku Z. Freuda

Sigmund Freud, twórca psychoanalizy, wyróżniał dwie siły napędowe ludzkiego zachowania się. Instynkt seksualny (libido) kieruje się zasadą przyjemności; natomiast instynkt samozachowawczy zasadą realności. „Inny jest stosunek obu tych popędów do lęku – instynkt seksualny ma o wiele silniejsze powinowactwa z lękiem niż instynkt samozachowawczy. Niezaspokojenie głodu i pragnienia, dwóch najelementarniejszych popędów zachowawczych, nie ma nigdy za skutek przemiany ich w lęk, podczas gdy przekształcenie się niezaspokojonej libido w lęk należy do zjawisk najlepiej znanych i najczęściej spostrzeganych. Konsekwencją tych różnic jest to, że siłą sprawczą zaburzeń nerwicowych ma libido, czyli popęd seksualny” (Freud, 1984, str. 400). Badacz podkreślał szczególną rolę seksualizmu, który wypływa z tego, że jest on „jedyną funkcją żyjącego organizmu, która wychodzi poza jednostkę i zabezpiecza jej powiązanie z gatunkiem. Nie da się zaprzeczyć, że jej wykonywanie nie zawsze przynosi korzyści jednostce, tak jak inne czynności, lecz przeciwnie, kosztem wielkiej rozkoszy naraża ją na niebezpieczeństwa, które zagrażającej życiu i dość często je niszczą” (Freud, 1984, str. 401). To „niszczące” działanie rozkoszy seksualnej wyraża się w nerwicy, która – zdaniem Freuda – wywodzi się z różnego rodzaju zakłóceń na drodze prawidłowego działania „specyficznych form aktywności seksualnej, zmierzającej do rozładowania napięcia.” Nagromadzona (skutkiem niemożności wyładowania) energia libido przemienia się w lęk, jak bowiem twierdzi Freud: „Ujście w formie lęku jest najczęstszym losem libido, którą spotkało stłumienie” (Pospiszyl, 1998, str. 78). Nawiasem mówiąc były to teorie „poczytne” dla ówczesnych purytańskich czytelników z ich obowiązującymi dawniej ograniczeniami, dotyczącymi ukazywania prawdziwej natury człowieka.

Freud zwrócił uwagę na role lęku i jego podłoże psychologiczne i wyróżnił typy lęku: lęk realistyczny, lęk nerwiczny/neurotyczny oraz lęk moralny (Freud, 1984). Wg Freuda lęk realistyczny jest „reakcją na spostrzeżenie niebezpieczeństwa zewnętrznego, tzn. szkodliwości oczekiwanej i przewidywanej, [...] jest związany z odruchem zmierzającym do ucieczki; [...]



trzeba nań spoglądać jako na uzewnętrznienie popędu samozachowawczego” (Freud, 1984, str. 145). Natomiast lęk neurotyczny jest zawsze nieadekwatny do odczuwanego zagrożenia przybierając postać lęku oczekiwania (i najgorszy przewidywany scenariusz, nieszczęście u ludzi lękliwych i pesymistów), fobii (lęk związany z przesadzonym niebezpieczeństwem lub niewielkim zagrożeniem) i napady lękowe. Zaś lęk moralny wg Freud tłumaczył jako przejaw poczucia winy w sytuacji przekroczenia norm obowiązujących człowieka w sumieniu (Wójtowicz, 2005).

Freud traktował lęk jako kluczowy mechanizm obronny psychiki, aktywujący różne mechanizmy obronne, mające na celu ochronę jednostki przed destabilizującymi impulsami. Mechanizmy takie, jak wyparcie, projekcja czy sublimacja, pełnią funkcję ochronną, pomagając jednostce w radzeniu sobie z wewnętrznymi konfliktami i utrzymaniem stabilności psychicznej. Lęk, będąc głównie sygnałem ostrzegawczym, nie tylko stanem emocjonalnym, odgrywa również fundamentalną rolę w funkcjonowaniu psychiki i pozwala lepiej zrozumieć dynamikę konfliktów wewnętrznych człowieka (Rasiński, 2010).

W teorii Freuda lęk działa jako rodzaj sygnału niebezpieczeństwa natury psychicznej, które może się pojawić, jeśli nieświadome pragnienie zostanie zrealizowane. W egzystencjalizmie lęk to reakcja emocjonalna towarzysząca bezpośredniej świadomości braku sensu, poczucia, że świat, w którym żyjemy, jest niepełny, chaotyczny.

### **1.2.2. Koncepcja lęku według A. Kępińskiego**

Opisując fenomen lęku Antoni Kępiński - wyjątkowy lekarz, humanista i filozof, twierdził, że jest nieodłącznym doświadczeniem walki człowieka o zachowanie swojego życia w sensie materialnym i w sensie duchowym (Stawnicka, 1999). Lęk jako doświadczenie powszechne i nie tylko ludzkie poddaje się różnorodnym ujęciom i formom opisu. W tym świetle podejście czysto psychologiczne czy psychiatryczne mogłoby razić zbyt ograniczoną perspektywą, podobnie zresztą jak każde zamknięte w określonych ramach dyskursu.

Kępiński dzielił lęki na: nerwicowe (anankastyczne, hipochondryczne, przed śmiercią, przed chorobą psychiczną, przed samotnością i lęk sumienia), depresyjne, schizofreniczne, psychoorganiczne, oligofreniczne, urojeniowe i biologiczne. W niektórych wypadkach w obrębie tych podziałów pojawiają się bardziej uszczegółowione klasyfikacje, w podziale na części, rozdziały i podrozdziały; delimitacja ta jest i tak mniej szczegółowa, a z pewnością mniej uschematyzowana niż w tradycyjnych podręcznikach psychiatrycznych (Michalski, 2009).



Lęk nerwicowy ma charakter bezprzedmiotowego niepokoju, związanego z obawą przed przyszłością, czyli przed nieznanym. Człowiek, podobnie jak inne żyjące istoty, postrzegany jest tu jako jednostka projektująca siebie w przyszłość. Odmiana anankastyczna lęku nerwicowego polega na skupianiu się na tematach absurdalnych, obojętnych dla funkcjonowania ustroju (natręctwa, np. lęk przed zabrudzeniem). Lęk przed śmiercią natomiast jest „jednym z najbardziej pierwotnych przeżyć w świecie ożywionym” i pojawia się wraz z otrzymaniem sygnałów niebezpieczeństwa dla życia, a dokładnie któregoś z dwóch praw biologicznych (Stawnicka, 1999).

Lęk przed chorobą psychiczną jest bardziej typowy dla człowieka, niż lęk przed śmiercią, dotykający także zwierząt. Rozpad wymiany informacyjnej z otoczeniem może prędzej czy później prowadzić do śmierci biologicznej. Lęk przed samotnością wynika ze społecznego charakteru życia i ma wspólne źródło z lękiem przed śmiercią. „Pośrednio bowiem samotność równa się śmierci”, gdyż odizolowanie od kontaktów społecznych „godzi bezpośrednio w życie, a szczególnie w prawo zachowania gatunku i metabolizm informacyjny” (Stawnicka, 1999, str. 90).

Lękowi sumienia Kępiński poświęcił najwięcej, obok urojeń, miejsca w swej pracy. Wiązał go z systemem samokontroli człowieka, systemem nagrody i kary. „Sumienie jest najczulszą częścią autoportretu. Autoportret, czyli obraz własnej osoby, można uważać za świadomą część układu samokontroli. Lęk ten pojawia się w sytuacji, kiedy „kontrola wypadła dla nas ujemnie i to wywołuje w nas niepokój czy paroksyzm lęku” (Stawnicka, 1999, str. 134).

Józef Tischner dotarł do sedna myśli Kępińskiego, by stwierdzić że Kępiński chciał w toku rozważań dotrzeć do prawdy o człowieku „choroba to nie jakaś zupełnie nowa jakość psychiczna”, ale „tylko zniekształcenie proporcji między »jakościami« doświadczanymi w normalnym stanie” (Tischner, 1993, str. 425). Unikał odwoływania się do badań empirycznych, co wynika też z charakteru rozważań - bardziej teoretycznych, koncepcyjnych. Kępiński, preferując holistyczne podejście do człowieka zwracał uwagę na psychiczne i somatyczne zaburzenia, związane z kolejnymi okresami życia, które związane są z cierpieniem (Michalski, 2009). Nie bez znaczenia pozostają tu doświadczenia własnego niełatwego życia (w czasie II wojny światowej) i dość tajemnicze życie obozowe, później śmiertelna choroba (pobyt w obozie koncentracyjnym w Hiszpanii), które bezpośrednio pozostanie tajemnicą, ale możliwą do odkrycia wyłącznie poprzez pryzmat późniejszych naukowych publikacji.



### 1.2.3. Koncepcja lęku jawnego i ukrytego R. B. Cattella

Raymond B. Cattell, amerykański psycholog, opracował szeroką koncepcję lęku, opierając ją na solidnych badaniach eksperymentalnych, które dotyczyły reakcji lękowych w różnych grupach społecznych. Był również autorem wielu cennych narzędzi badawczych reakcji lękowych: reakcje codzienne, obserwowanych w naturalnym środowisku, reakcje ujawniane za pomocą introspekcji lub kwestionariuszy osobowości oraz reakcje mierzone w warunkach laboratoryjnych, przy użyciu specjalistycznych narzędzi diagnostycznych. (m. in. Arkusz Samopoznania Raymonda B. Cattella) (Śliwak, 2002).

Dokonał on również rozróżnienia pomiędzy lękiem charakterologicznym (tzw. czysty lęk), a reaktywno-sytuacyjnym (lęk jako reakcja na stres). „Lęk reaktywno-sytuacyjny jest związany z aktualnie dostrzeganym przedmiotem czy sytuacją lękową, stąd można traktować go jako bliższy pojęciu strachu, choć nie tożsamy z nim. Lęk charakterologiczny jest czymś bardziej wewnętrznym, niezależnym od warunków zewnętrznych; jest spowodowany słabością ego, siłą superego i naciskami sfery popędowej” (Śliwak, 2002, strony 229-245). Osoba, która przeżywa ten rodzaj lęku ma problem z obniżoną sprawnością do przystosowania się, zmęczeniem, nadpobudliwością, napięciem, drażliwością, poczuciem niepewności, brakiem zaufania do siebie, niechęcią do podejmowania jakichkolwiek zadań, zwłaszcza nowych i trudnych. Tak pojęty niepokój ma tendencję do długotrwałego związania się z cechami osobowości i może być opóźnioną reakcją na bardzo odległe konflikty i stresy. Stąd też odróżnianie przez Cattella niepokoju neurotycznego (patologiczny), który ma związek z sytuacją lękorodną, i lęku charakterologicznego, który może być związany albo z temperamentem, albo z sytuacją frustrującą (Łazowski, 1985).

Podobnie jak Spielberger R. Cattell rozróżniał lęk jako stan i lęk jako cechę. „Różnica ma polegać na długości czasu utrzymywania się zespołów lękowych reakcji i ich powtarzalność” (Siek, 1993). „Przez lęk jako stan rozumie rozległy obszar jednolitych schematów reagowania powtarzających się w mniej więcej podobnej postaci, niezależnie od tego przez jakie bodźce zostały wywołane. Fakt, że na stan lękowy składają się względnie podobne zespoły reakcji pojawiające się niezależnie od tego jakie i o jakim natężeniu bodźce go wywołały, wiąże Cattell z określoną fizjologiczną i psychologiczną strukturą człowieka. A zatem psychofizjologiczna struktura człowieka determinowałaby fakt pojawiania się określonego zespołu reakcji określonego lęku jako stanu lęku, który pojawia się niezależnie od tego czy bodźce są zawsze te same czy różne i czy różnią się natężeniem” (Tuchowska, 1991/1992).



Cattell zwracał również uwagę na wpływ czynników zewnętrznych, takich jak status społeczno-ekonomiczny, na poziom odczuwanego lęku. Wskazywał również na rolę dzieciństwa w kształtowaniu reakcji lękowych. Cattell sugerował, że im większe napięcie wewnętrzne oraz trudności w zaspokajaniu podstawowych potrzeb popędowych w dzieciństwie, tym silniejsze mogą być późniejsze reakcje lękowe, które mogą przybierać formę przewlekłych stanów lękowych w dorosłym życiu (Siek, 1993).

#### **1.2.4. Koncepcje lęku jako stanu i jako cechy C. D. Spielberga**

Rozróżnienie między stanem i cechą lęku wprowadzone zostało do psychologii w 1958 roku dzięki pracom R.B. Cattella i I.H. Scheiera. Nie jest wynikiem racjonalnej refleksji nad naturą lęku, ale jako rezultat matematycznej analizie zebranego materiału empirycznego. Za R. B. Cattellem i J. H. Scheierem podążył C. D. Spielberg. Lęk jako cecha „oznacza nabytą dyspozycję behawioralną, która czyni jednostkę podatną na postrzeganie obiektywnie niegroźnych sytuacji jako zagrażające i reagowanie na nie stanem lęku, nieproporcjonalnie silnymi w stosunku do wielkości obiektywnego niebezpieczeństwa. W definicji tej podkreśla się wyuczony charakter lęku” (Spielberg, 1980, str. 124). Spielberg formowanie osobowości lękowej wiąże z wczesnym okresem dzieciństwa, relacjami zachodzącymi w tym okresie między dzieckiem a rodzicami, szczególnie zaś w sytuacjach karania. W definicji tej podkreśla się rolę, jaką w osobowości lękowej pełnią procesy poznawcze (postrzeganie sytuacji). W tym zakresie istnieje pewna stabilność. Lęk jako cecha jest dyspozycją lękowego sposobu reagowania (A. Lipczyński, 1991).

„Osoby o wysokim poziomie lęku jako cechy, w porównaniu z osobami o niskim jego nasileniu, nie muszą w sposób stały (chroniczny) przejawiać go w sytuacjach charakteryzujących się odpowiednio wysokim nasileniem czynników zagrażających. Badania w tej kwestii dowodziły, że bez względu na rodzaj sytuacji – w parze z wyższym poziomem lęku jako cechy idzie wyższy poziom lęku jako stanu. Lęk jako stan Spielberger charakteryzuje subiektywne, świadomie postrzegane uczucia obawy i napięcia, którym towarzyszy związane z nimi pobudzenie układu nerwowego” (Tuchowska, 1991/1992, str. 124). Cechą charakterystyczną tego rodzaju lęku jest jego duża zmienność pod wpływem oddziaływania różnego rodzaju czynników zagrażających. Jeżeli chodzi o związek między poziomem lęku jako cechy a wielkością reakcji stanem lęku na zagrożenie, to jest on bardzo wyraźny w sytuacjach, w których występuje zagrożenie ego (w sytuacjach interpersonalnych), natomiast jest on słabszy w sytuacjach zagrożenia fizycznego. (T. Sosnowski, 2006).



Spielberg zaznacza, że osoby o nasilonym lęku jako cechy są bardziej skłonne do dostrzegania zagrożenia w sytuacjach, w których mogą napotkać ocenę innych osób lub ryzyko porażki. Dla tych osób lęk ma wyraźny wpływ na ich postrzeganie rzeczywistości i sposób reagowania na nią, czyniąc ich zachowanie przewidywalnym w sytuacjach stresowych (Rachman, 2005).

Spielberg proponuje porównanie swojej teorii do pojęć energii kinetycznej i potencjalnej w fizyce. Lęk jako stan można traktować jako odpowiednik energii kinetycznej – jest on chwilowym stanem emocjonalnym wywołanym przez konkretny bodziec. Z kolei lęk jako cecha przypomina energię potencjalną, oznaczającą stałą gotowość jednostki do przeżywania lęku, odzwierciedlającą różnice indywidualne w podatności na stres. Osoby o wysokim poziomie lęku-cechy mają tendencję do interpretowania większej liczby sytuacji jako zagrażających, co sprawia, że częściej przeżywają stany intensywnego lęku (Siek, 1993).

### **1.3. Wpływ nieobecności ojca w dzieciństwie na poziom lęku w dorosłym życiu**

#### **1.3.1. Lęk związany z brakiem ojca a jego wpływ na życie dorosłych**

Nieobecność ojca w dzieciństwie jest czynnikiem, który może wywierać długotrwały wpływ na rozwój emocjonalny i psychiczny dziecka. Może również prowadzić do szeregu trudności w dorosłym życiu, w tym w zakresie lęku i radzenia sobie ze stresem. Ojciec, pełniący rolę nie tylko opiekuna, ale także wzorca, ma kluczowe znaczenie w kształtowaniu poczucia bezpieczeństwa oraz stabilności emocjonalnej dziecka. Jego brak może prowadzić do powstawania zaburzeń lękowych, które pojawiają się w dorosłości, manifestując się w różnych formach, takich jak lęk społeczny, lęk uogólniony czy lęk związany z relacjami interpersonalnymi (Petri, 2012).

Brak ojca w dzieciństwie to jedno z bardziej traumatycznych doświadczeń, które może nieść za sobą długofalowe konsekwencje w dorosłym życiu. Jednym z najistotniejszych skutków nieobecności ojca w okresie dzieciństwa jest wzrost poziomu lęku, który może przyjąć różne formy, zależnie od osobistych doświadczeń i późniejszego środowiska życiowego. W dorosłym życiu osoby wychowane bez ojca mogą zmagać się z licznymi problemami lękowymi, które wpływają na ich funkcjonowanie społeczne, zawodowe oraz emocjonalne. Należy zauważyć, że wpływ ten może być zarówno bezpośredni, jak i pośredni, manifestujący się w postaci głębszych, ukrytych trudności (Bandel, 2013).



Lęk społeczny jest jedną z form lęku, która występuje u osób wychowanych bez ojca. Dzieci, które nie doświadczyły ojcowskiej obecności i wsparcia, mogą mieć trudności w nawiązywaniu relacji społecznych, co prowadzi do lęków związanych z interakcjami międzyludzkimi w dorosłości. Osoby te mogą unikać sytuacji wymagających kontaktu z obcymi, prezentowania siebie przed innymi czy asertywnego wyrażania swoich opinii. Brak ojca może prowadzić do braku wzorców męskiego zachowania, co powoduje, że dzieci w dorosłym życiu nie potrafią odnaleźć się w relacjach, szczególnie z innymi mężczyznami, co z kolei prowadzi do odczuwania lęku przed oceniającym spojrzeniem otoczenia (Spielberg, 1980). Często dochodzi do nadmiernego analizowania zachowań innych osób oraz obawy o to, jak są postrzegani. W efekcie osoby te mogą wycofywać się z życia towarzyskiego, ograniczając swoje kontakty do najbliższych.

Lęk związany z porażką to kolejna forma lęku, która może pojawić się u osób wychowanych bez ojca. Brak ojca, jako wzorca do naśladowania w sferze zawodowej, może skutkować obawami związanymi z podejmowaniem wyzwań, realizowaniem celów zawodowych czy mierzeniem się z porażkami. Osoby takie często mają trudności w przełamywaniu swojej niepewności i braku poczucia własnej wartości (Poli O. , 2008). W dorosłym życiu może pojawić się u nich chroniczny strach przed oceną, niepowodzeniem, a także wycofywanie się z sytuacji, które mogą wiązać się z ryzykiem. Te osoby mogą nie wierzyć w swoje umiejętności, co skutkuje unikaniem ambitnych celów lub podejmowania działań. Lęk przed porażką, zatem, jest silnie związany z poczuciem braku stabilności, które wynika z braku ojcowskiej obecności i wsparcia w okresie dorastania (Freud, 1926).

Lęk uogólniony, który często występuje u dorosłych wychowanych bez ojca, jest formą chronicznego niepokoju, który dotyczy szerokiego zakresu sytuacji życiowych. Osoby takie mogą obawiać się nie tylko sytuacji, które faktycznie stanowią zagrożenie, ale także codziennych, zwyczajnych okoliczności. Często są zaniepokojone przyszłością, podejmowaniem decyzji, relacjami czy zmianami w życiu. Lęk ten jest wynikiem braku stabilności emocjonalnej w dzieciństwie, której dostarczała figura ojca. Brak ojca oznacza brak wczesnego modelowania mechanizmów obronnych, które pozwalają dziecku radzić sobie z niepokojem i stresem. W wyniku tego lęk uogólniony może stać się nie tylko cechą osobowości, ale także wyuczonym sposobem reagowania na zmieniające się okoliczności życiowe (Kępiński, 2012).

Lęk przed intymnością to kolejny element, który pojawia się u osób wychowanych bez ojca. W dorosłym życiu, brakuje im często umiejętności w budowaniu głębokich, zdrowych



relacji. Wczesne doświadczenie braku ojca w rodzinie może wpłynąć na późniejsze trudności w tworzeniu bliskich więzi, zwłaszcza w związkach romantycznych. Osoby takie mogą unikać zaangażowania emocjonalnego, obawiając się odrzucenia, braku akceptacji czy bliskości. Lęk przed intymnością może również przyjmować formę obaw przed zdradą, utratą lub porzuceniem. Wynika to z braku wcześniejszego wzorca ojcowskiego, który w naturalny sposób pomaga w kształtowaniu poczucia zaufania do drugiej osoby i budowaniu relacji opartych na równowadze między bliskością a autonomią (Bowlby, 1988).

Wszystkie te formy lęku – społecznego, uogólnionego, przed porażką, a także przed intymnością – wskazują na kluczowy wpływ nieobecności ojca na rozwój emocjonalny i psychiczny dzieci, a w późniejszym czasie na życie dorosłych. Osoby wychowane bez ojca mogą nie tylko borykać się z lękami, ale także z trudnościami w codziennym funkcjonowaniu, poczuciem osamotnienia czy brakiem pewności siebie (Poli A. , 2008). Dlatego ważne jest, by w procesie terapii lub wsparcia psychologicznego zająć się nie tylko symptomami lęku, ale również jego korzeniami, które mogą tkwić w dzieciństwie, w braku ojcowskiej obecności i wsparcia.

### 1.3.2. Badania nad traumą związaną z brakiem ojca

Nieobecność ojca w życiu dziecka stanowi jedno z najistotniejszych doświadczeń, które może mieć długofalowe skutki w dorosłym życiu, zarówno w sferze emocjonalnej, jak i społecznej. Jednocześnie w kontekście wychowania chłopców, jak i dziewcząt, brak ojca kształtuje nie tylko postawy wobec innych osób, ale także postrzeganie samego siebie, co w konsekwencji wpływa na podejmowane wybory życiowe i sposób budowania relacji. Badania wskazują na to, że brak ojcowskiego wzorca może prowadzić do licznych trudności emocjonalnych, które mogą objawiać się w postaci lęku, obniżonej samooceny oraz problemów w tworzeniu zdrowych i trwałych relacji interpersonalnych (Rise, 2005).

Wychowanie chłopców bez ojca wiąże się z wieloma wyzwaniami, z których jednym z bardziej charakterystycznych jest zaburzenie tożsamości męskiej. G. Corneau, w swojej pracy na temat wychowania mężczyzn bez ojców, opisuje typowe postawy, które mogą kształtować się u takich chłopców. Są to m.in. **pseudo-bohaterowie**, którzy za wszelką cenę próbują udowodnić swoją męskość, **dobrzy chłopcy**, którzy starają się zadowolić wszystkich dookoła, czy też **wieczni młodzieńcy**, którzy nie potrafią przyjąć odpowiedzialności za swoje życie. Wspólnym mianownikiem tych postaw jest brak silnego, pozytywnego wzorca męskości, którym mógłby być ojciec. Bez jego wsparcia, chłopcy często szukają potwierdzenia swojej



wartości poprzez działania, które w rzeczywistości maskują ich wewnętrzną niepewność i lęk przed odrzuceniem (Corneau, 1985).

Brak ojca w życiu dziewczynki może prowadzić do głębokich trudności w kształtowaniu tożsamości oraz w budowaniu relacji z mężczyznami. Ojciec pełni rolę pierwotnego wzorca męskości, a jego nieobecność może powodować, że dziewczynka nie rozwija zdrowej percepcji mężczyzn jako autorytetów i partnerów. Córki wychowane bez ojca często borykają się z niską samooceną, co może prowadzić do różnych prób jej zaspokojenia, w tym poprzez przedwczesne relacje seksualne, które w konsekwencji nie są oparte na zdrowych fundamentach emocjonalnych. W pracy Goulter i Minninger (Goulter, 1981) przedstawiono dwa główne kierunki, które przyjmują córki wychowane bez ojca. Pierwszy to tendencja do poszukiwania mężczyzn, którzy pełnią rolę autorytetu lub są starsi, co może stanowić próbę zaspokojenia tęsknoty za idealizowanym obrazem ojca. Drugi to stłumienie tej tęsknoty, które prowadzi do obniżenia wartości ojca, a w konsekwencji również mężczyzn jako całości. Córki, które podążają tą drogą, mogą przejawiać postawy dominacyjne, wyrażające się w agresji i braku zaufania do mężczyzn. Tego typu postawy często są wynikiem głęboko zakorzenionych lęków przed odrzuceniem oraz niepewności w relacjach z płcią przeciwną. Brak ojca prowadzi do trudności w budowaniu pozytywnych relacji z mężczyznami, co może przejawiać się w lękach związanych z intymnością, zaufaniem i w tworzeniu stabilnych związków. Córki wychowane bez ojca często stają przed wyzwaniem zrozumienia roli mężczyzn w ich życiu, co może prowadzić do wewnętrznych konfliktów emocjonalnych i lękowych, utrudniających budowanie zdrowych, satysfakcjonujących relacji w dorosłym życiu (Bowlby, 1988).

Badania te podkreślają, jak wielki wpływ na późniejsze życie dzieci ma sposób, w jaki ojciec odnosi się do swojego dziecka. W przypadku chłopców brak ojca prowadzi do wykształcenia zaburzonych postaw, które są próbą zapełnienia emocjonalnej pustki po ojcu. Dla dziewcząt brak ojcowskiego wzorca stanowi problem nie tylko w zakresie relacji z mężczyznami, ale także w kwestii budowania poczucia własnej wartości. Jak zauważa J. Bowlby w swojej koncepcji przywiązania, ojciec pełni kluczową rolę w rozwoju emocjonalnym dziecka, pomagając w kształtowaniu bezpiecznego przywiązania i zaufania do świata (Bowlby, 1988). Brak tej postaci może prowadzić do różnorodnych problemów w dorosłym życiu, zarówno na poziomie emocjonalnym, jak i społecznym.

Współczesne badania nad traumą związaną z brakiem ojca, jak wskazują autorzy tacy jak L. A. M. van der Kolk, pokazują, że trauma ta jest jednym z głównych czynników, które wpływają na późniejsze trudności w tworzeniu zdrowych, bezpiecznych więzi, co może



skutkować m.in. chronicznym stresem, problemami z emocjami, a także różnymi formami zaburzeń lękowych i depresyjnych (van der Kolk, 2014). Trauma z powodu nieobecności ojca w dzieciństwie, niezależnie od jej formy, często nie zostaje rozpoznana, a jej konsekwencje mogą trwać przez całe życie, wpływając na wybory życiowe, postawy wobec innych ludzi oraz poczucie własnej wartości (Krakowiak, 2008).

Brak ojca w życiu dziecka wywołuje głęboki wpływ na rozwój emocjonalny, w tym na kształtowanie lęków, które często towarzyszą tej traumie przez całe życie. Lęk przed odrzuceniem, porażką czy intymnością jest tylko częścią wyzwań, z którymi zmagają się osoby wychowane bez ojcowskiej obecności. Przez brak stabilności emocjonalnej i wzorca męskości, dzieci te często rozwijają mechanizmy obronne, mające na celu ochronę przed tymi lękami, jednak w dorosłym życiu mogą one prowadzić do trudności w nawiązywaniu zdrowych relacji czy radzeniu sobie z odpowiedzialnością. Lęk, który rozwija się w wyniku tej traumy, nie tylko utrudnia funkcjonowanie społeczne, ale również ogranicza zdolność do pełnego uczestniczenia w życiu osobistym i zawodowym, zmieniając sposób postrzegania siebie i innych. Trauma ta może wpływać na całokształt osobowości i wywoływać długotrwałe trudności w relacjach z innymi, na poziomie zarówno bliskich, jak i szerszych interakcji społecznych (McMillan, 1993).



## 2. Psychologiczna analiza syndromu agresji

W otaczającym nas świecie przyrody zjawisko agresji występuje dość powszechnie. Jest jednym z ważnych czynników wpływających na proces ewolucji biologicznej i społecznej człowieka. Choć agresja jest znana od początku istnienia człowieka to jednak ewoluowała i obecnie ma specyficzne cechy, wnika do życia codziennego ludzi i społeczeństw, a niektórzy badacze współczesności stwierdzają, że w czasach w których żyjemy, agresja osiągnęła swoje apogeum (Gończa-Tomaszewski, 1988).

W niniejszym rozdziale zostaną przedstawione definicje agresji oraz najważniejsze teorie przedstawiające jej etiologię. Będzie to stanowić podstawę teoretyczną analizy zjawiska, jego mechanizmów powstawania i rozwoju w życiu człowieka, który został pozbawiony wpływu wychowawczego i obecności ojca w dzieciństwie.

### 2.1 Definicje agresji

Podanie ścisłej definicji nie jest zadaniem łatwym, bo i w rozumieniu potocznym nadawane terminowi agresji są różne znaczenia. W psychologii agresja zwykle definiowana jest jako zachowanie ukierunkowane na zadanie cierpienia, wyrządzenie szkody, bólu, krzywdy lub przykrości innemu człowiekowi (lub innej istocie żyjącej), który jest motywowany do uniknięcia tego typu doznań (Wojciszke, 2007; Krahe, 2006; Stach, 1989). Podobnie wypowiada się Jeno Ranschburg (Ranschburg, 1993), przyjmując, iż „agresja to zamierzone działanie, które ma na celu wyrządzenie komuś lub czemuś szkody, straty, bólu. Klasyczną definicję agresji zaproponował Buss (Choynowski, 2017), który przyjął pojęcie agresji jako „reakcję dostarczającą szkodliwych bodźców innemu organizmowi”. Czyli zachowanie danej osoby, aby można było uznać za agresję, musi być podejmowane z zamiarem wywołania negatywnych skutków oddziaływania agresora. Słownik psychologii określa agresję jako „szeroką gamę działań charakteryzujących się na przykład atakowaniem, wrogością” (Strelau, 2000).

Eliot Aronson określa agresję jako „zachowanie intencjonalne ukierunkowane na zranienie lub sprawienie bólu. Może ona mieć charakter zarówno werbalny, jak i fizyczny. Może przynieść pożądany efekt lub zakończyć się niepowodzeniem” (Aronson E. , 1997). Kiedy zachowania agresywne jednostki są częste, wtedy określamy ją jako agresywną, lub że przejawia agresywność (Skorny L. , 1969). Zatem agresywność to szczególna właściwość osób wykazujących zachowania wrogie. Jest to właściwość nabyta i utrwalona w procesie rozwoju człowieka i na podstawie społecznego uczenia się, a polegająca na częstych, nieadekwatnych



do bodźca, reakcjach agresywnych o znacznym nasileniu występujących w stosunku do szerokiego zakresu obiektów społecznych (Wójcik, 1977).

W naukach psychologicznych można znaleźć najpopularniejsze definicje agresji zebrane w punktach poniżej (autor, definicja, źródło):

- Zbigniew Skorny - Zachowanie skierowane przeciw określonym osobom lub rzeczom przynoszącym szkodę przedmiotowi agresji, przybierające formę ataku, czyli napaści fizycznej lub słownej (Skorny Z. , 1968),
- Albert Bandura i Richard H. Walters - Wyuczona reakcja na sytuacje frustracyjne, choć nie jest jedyną reakcją na frustracje oraz, że zachowanie agresywne ulega wzmocnieniu, jeśli okazuje się skutecznym środkiem przewycięzania tych frustracji, które przeszkadzają zaspokojeniu popędów biologicznych czy motywów wyuczonych (A. Bandura, 1968),
- Irena Obuchowska agresję określa się w zależności od tego, czy bezpośrednie lub pośrednie przyniesienie szkody ma charakter intencjonalny lub nieintencjonalny (1989),
- Adam Frączek czynności mające na celu zrobienie szkody i spowodowanie straty cenionych społecznie wartości, zadanie bólu fizycznego innemu człowiekowi lub spowodowanie jego cierpienia moralnego (Frączek., 1987),

Za Ewą Czerwińską Jakimiuk (1992) można wyróżnić dwa rodzaje agresji: emocjonalną i instrumentalną. Agresja emocjonalna zwana gniewną (wrogą), jest celem samym w sobie — na przykład wyrządzenie szkody osobie, do której żywi się negatywne emocje i chce się wywołać jej cierpienie. Agresja instrumentalna, stanowi środek do osiągnięcia celu — mogą to być między innymi przestępstwa z motywacji rabunkowej/ekonomicznej, niektóre gry sportowe, wykonywane zawody i zachowania rekreacyjne — hobby. Zdarza się czasami, że te dwa rodzaje agresji łączą się ze sobą — na przykład zawodnik w grze zespołowej boleśnie fauluje osobę z drużyny przeciwnej, ponieważ chce zwiększyć szanse wygranej swojej drużyny oraz darzy faulowanego antypatią i z premedytacją zamierza zadać mu ból czy wyrządzić krzywdę. Często wątpliwości co do przejawów agresji pojawiają się w wypadku wykonywania niektórych zawodów, sprawowania funkcji czy realizowania hobby, na przykład żołnierz, policjant, rzeźnik, rekreacyjny myśliwy zadają ból, powodują utratę dobrostanu czy pozbawiają życia człowieka lub inną istotę żyjącą w związku z wykonywanymi czynnościami, a jednocześnie odczuwają przyjemność. Motywowane to może być wieloma czynnikami zarówno o charakterze osobowościowo sytuacyjnym, społecznym, biologiczno- mózgowym, jak i stereotypami oraz uprzedzeniami wobec określonych grup.



Odmienne ujęcie typów agresji prezentuje Ian Craig w wywiadzie z T. Grzybowskiem (2010). Wyróżnia się dwa typy zachowań agresywnych – jeden wynikający z braku, a inny z nadmiaru wrażliwości emocjonalnej. Pierwsze zachowanie zazwyczaj opisywane jest jako agresja instrumentalna lub czynna, a cechuje ją ukierunkowanie i premedytacja. Należy odróżnić je od tak zwanej agresji reaktywnej, która zazwyczaj wyzwalana jest wskutek negatywnych doświadczeń i związanych z nimi przykrych odczuć, w tym złości i (lub) niepokoju. Wydaje się, że typ reaktywny pojawia się jako efekt złożonej relacji między niepokojem i agresją, obejmujący kilka różnych reakcji mózgu. Wyniki badań nad nieprawidłowościami w odpowiedzialnych za te reakcje regionach mózgu są zgodne z ugruntowanym dawno poglądem na temat związku uszkodzenia systemu serotonergicznego z predyspozycją do rozwoju agresji.

Przy analizie ilościowej zjawiska agresji należałoby rozróżnić dwa jej rodzaje: agresję ujmowaną jako pojedyncze zachowanie oraz agresję jako względnie stałą cechę osobowości. Agresja jako pojedyncze zachowanie może być rozumiana jako „reakcja dostarczająca szkodliwych bodźców innemu organizmowi” (Krahe, 2006). Agresja jako stała cecha osobowości, w tym postrzegana jako agresywność, definiowana jest jako „właściwość jednostki, decydująca o skłonności do zachowań agresywnych i ich częstego manifestowania” (Stanik, 2006). Zdaniem Ericha Fromma charakter jednostki kształtuje się poprzez powiązanie ze światem oraz nawiązywanie relacji z innymi osobami — z uwzględnieniem procesu asymilacji i socjalizacji. Fromm dokonał rozróżnienia między agresją niezłośliwą, naturalną, powiązaną z instynktem samozachowawczym, a agresją złośliwą, opartą na destrukcyjności i okrucieństwie. Tym samym podzielił zachowania agresywne na biologicznie adaptacyjne (obronne, służące ochronie znaczących wartości i życia ludzkiego) oraz biologicznie dezadaptacyjne (destrukcyjne, pełne okrucieństwa). W drugim wypadku agresja nie jest wytworzona filogenetycznie, ale przejawiają ją osoby, u których został wykształcony odpowiedni typ charakteru (np. sadyzm, nekrofilia, narcyzm i kazirodcza fiksacja). Innymi słowy: miłość śmierci, złośliwy narcyzm i symbiotyczna kazirodcza fiksacja - ściśle związana z narcyzmem, które przyjmując ekstremalne formy — w przeciwieństwie do „syndromu wzrostu”, na który składają się biofilia, miłość (bliźniego, obcego, natury), niezależność, wolność — tworzą „syndrom rozkładu” (Czerwińska-Jakimiuk, 1992). Fromm stwierdza: „Osoba cierpiąca na ten syndrom jest niezaprzeczalnie złym człowiekiem, ponieważ zdradza sprawę życia i rozwoju i staje się czcicielem śmierci i kalectwa” (Czerwińska-Jakimiuk, 1992). W tej perspektywie agresja jednostki jawi się jako efekt czynników zewnętrznych, a wzrost



liczby zachowań agresywnych tkwi w rozpadzie więzi międzyludzkich (Zaremba, 2016). W polskiej literaturze przedmiotu, podobnie jak Fromm, na znaczenie podziału pomiędzy agresją będącą pojedynczym aktem a agresją będącą stałą cechą indywidualną jednostki zwrócił uwagę Adam Frączek (1996). Stwierdził on, „iż agresywna reakcja stanowi uzewnętrznienie wywołanego sytuacyjnie stanu emocjonalno- motywacyjnego. Agresja (agresywność) jako utrwalona skłonność oznacza natomiast wewnętrzną gotowość jednostki do uruchamiania tego typu zachowań, które wywodzą się z jej wadliwie ukształtowanej osobowości”. Gdyby przyjrzeć się poznawczej perspektywie agresji Tadeusza Tomaszewskiego (1963), który zdefiniował agresję jako zachowanie „skierowane przeciw komuś lub czemuś, mające dwa kierunki: na zewnątrz, przeciw przedmiotom lub osobom zewnętrznym albo też przeciw sobie samemu”, to wyraźnie pojawiają się dwie płaszczyzny występowania agresji: zewnętrzną i wewnętrzną, które po uwzględnieniu akcentowanej przez Okonia celowości działania wskazują ciekawy model do dyskusji psychologicznej.

Douglas T. Kenrick, Steven L. Neuberg i Robert B. Cialdini D. (2006) dokonali naukowej analizy celów agresji. Zwracają uwagę na wielopłaszczyznowość problemu agresji i potrzebę uchwycenia najistotniejszych elementów o niej stanowiących. Występuje tu szereg niedopowiedzeń, np. podkreślanie roli testosteronu, który ma związek z zachowaniami agresywnymi natury fizycznej. Tymczasem akty agresji zawierają także szereg innych zachowań oddziałujących na psychikę człowieka, np. wyśmiewanie, wyzwiska itd. Innym przykładem jest wprowadzenie pojęcia przemocy w obszar wyjaśniania sytuacyjności powstawania agresji.

Uściślenia i ciekawe podejście klasyfikujące można znaleźć u Jolanty Wolińskiej (2000), która wskazuje cztery kryteria decydujące o agresji. Mamy z nią do czynienia, gdy istnieje:

- komponent emocjonalny w zachowaniu, np. złość, gniew;
- intencjonalność czynienia szkody, kierowanie się motywem czynienia zła, wyrządzenie krzywdy przedmiotowi działań;
- konkretne konsekwencje zachowań, np. efekt działania w postaci zadania cierpienia;
- modyfikujący wpływ kontekstu społecznych zachowań, np. związanego z rolą społeczną, statusem społecznym, realizowanym zadaniem itp.

Pierwsze kryterium jest związane z wystąpieniem reakcji emocjonalnej, drugie łączy się z charakterem motywacji leżącej u podstawy agresji, trzecie traktuje o skutkach agresji, natomiast kolejne wskazuje na przypisywanie jej wartości moralnej i społecznej.



W literaturze psychologicznej podobnie jak w definicjach agresji można spotkać różne koncepcje agresji. Wielu teoretyków próbowało uporządkować różne ujęcia rozumienia agresji, np. Adam Frączek (1996) podzielił je na:

- ewolucyjno-biologiczne studia nad agresją,
- koncepcje psychologiczne,
- ujęcie społeczno-humanistyczne,
- ujęcie społeczno-normatywne.

Wgląd w mechanizmy, które sterują zachowaniami agresywnymi, wskazującymi jednocześnie ich źródła w wiedzy biologicznej, psychologicznej (w tym także sądowej) i pedagogicznej, w procesach uczenia się, a nade wszystko w nauce o rodzinie, daje możliwość prześledzenia koncepcji, wyjaśniających powstawanie agresji u człowieka. Badacze zjawiska agresji sformułowali trzy teorie i zgodnie z nimi próbują ustalić pochodzenie agresji oraz określić jej przyczyny (Grochulska, 1993). Do najbardziej znanych koncepcji można zaliczyć:

- agresja jako instynkt,
- agresja jako reakcja na frustrację,
- agresja jako nabyty popęd,
- agresja jako nawyk.

Każda z teorii przedstawia istotny aspekt zjawiska i prowadzi do ważnych wniosków dla systemu przeciwdziałania, reagowania i rozwiązywania tego typu problemów, a także pozwoli również na dostrzeżenie zależności, procesów, objawów.

Podsumowując, powszechność występowania pojęcia agresji, odnoszącego się do wielu różnych działań człowieka, instytucji itp., jej wieloaspektowość i ewolucja przyczyniły się do powstania licznych ujęć definicyjnych. Jest to spowodowane różnymi podejściami badawczymi, co z kolei skutkuje odmiennością postrzegania tego zjawiska. Ma również charakter wielowymiarowy i kontekstowy, zwykle postrzegany jako negatywny.

## 2.2 Wybrane psychologiczne koncepcje agresji

### 2.2.1 Koncepcja agresji jako instynktu

Identyfikacja agresji ze źródłem w instynkcie zakłada, że ludzie jako gatunek mają wrodzoną, instynktowną skłonność do zachowań agresywnych, stanowiących siłę napędową niezbędną na przykład do zdobycia przewagi i znaczenia w grupie. Przedstawiciele teorii



koncepcji agresji jako instynktu (W. McDougall, Z. Freud, K. Lorenz) twierdzą, iż agresja powstała na drodze ewolucji i jest potrzebna do utrzymania gatunku. Zatem człowiek rodzi się z „instynktem walki”. Twórcy teorii wykazują, że zachowania agresywne nie są zjawiskiem szkodliwym. Zachowania agresywne mogą występować w formie dopuszczalnej, akceptowanej a nawet korzystnej ze społecznego punktu widzenia (Albański, 2010).

Biolodzy, a ściślej genetycy doszukują się niektórych komponentów genetycznych, które mogą mieć wpływ na występowanie agresji. „Od dawna uważa się, że istnieje korelacja między pewnymi aspektami agresji a układem serotonergicznym czy systemem przekazywania nerwowego powiązanego ze stresem. Obiektem badań [...] był zwłaszcza jeden gen, odpowiedzialny za produkcję enzymu degradującego serotoninę w neuronach, tzw. monoaminooksydazy typu A (MAOA). Ukazały się również interesujące wyniki badań, według których mutacje skutkujące brakiem aktywności MAOA u mężczyzn prowadziły u nich do aktów przemocy i innych zachowań antyspołecznych. Gen MAOA zlokalizowany jest w chromosomie X, a mężczyźni mają tylko jedną jego kopię (kobiety dwie). A zatem w przypadku kiedy mężczyzna odziedziczy zmutowaną kopię genu, nie istnieje już druga kopia pozwalająca skompensować ubytek. Także inne geny zaangażowane w funkcjonowanie systemu serotoniny, zarówno te kontrolujące wychwytywanie serotoniny, jak i kodujące receptory aktywowane wiązaniem serotoniny, mają udział w powstawaniu zachowań agresywnych. [...] Skłonności do agresywnych zachowań i udział w przestępstwach z wykorzystaniem przemocy znacznie częściej dotyczą mężczyzn niż kobiet. Co więcej, istnieją sprzeczne dowody dotyczące związku poziomu testosteronu i wariantów genu kodującego jego receptor ze skłonnościami do zachowań agresywnych”. (Craig, 2010). Puentuje jednak swoją wypowiedź w wywiadzie, że „jednak najbardziej wiarygodny wskaźnik potencjalnie negatywnych zachowań nie ma związku z genami, a ze stresującymi doświadczeniami z dzieciństwa. W istocie, zjawisko to spotykane jest w ugruntowanych „kręgach przemocy” typowych dla rodzin, w których wzorce agresywnych zachowań przekazywane są z pokolenia na pokolenie.

Thomas Hohhes w swoich publikacjach (Hobbes, 2005) utrzymuje, że agresywne zachowania pochodzą z wnętrza człowieka, z jego naturalnych skłonności i są częścią ludzkiego instynktu. Może to oznaczać, że jej wrodzony charakter eliminuje możliwość zupełnej likwidacji zachowań agresywnych i mogą one pojawiać się u dzieci i dorosłych nawet w niemal idealnym środowisku wychowawczym. Z punktu widzenia działań profilaktycznych konieczne jest zatem znalezienie w życiu obszarów aktywności, w których instynkt ten



znalazłby zaspokojenie. Takim polem jest na przykład sport i różne inne formy zdrowej rywalizacji – niekoniernie o jak najlepsze wyniki.

Zygmund Freud uważał natomiast, że zachowania człowieka są efektem dwóch sił: instynktu życia i instynktu śmierci – nastawionego na autodestrukcję. Instynkty są przyczyną ciągłego konfliktu wewnętrznego, który m.in. jest źródłem agresji. Ów konflikt prowadzi do destrukcji i aby jej uniknąć, należy go wyprzeć na zewnątrz (B. Siemieniecki, 1997). Freud podkreślał, że natura ludzka jest niezmienna i w swojej istocie zła. Agresja sprzyja wytwarzaniu mechanizmu uwalniania destrukcyjnej energii, która chroni równowagę wewnętrzną (Krahe, 2006). Rozładowanie występującego napięcia odbywa się przez czynności odruchowe, które są oparte na wrodzonych mechanizmach lub złożonych reakcjach psychicznych w postaci wyobrażeń lub halucynacji zaspokajających pragnienia (S. Freud, 1999). Teoria instynktów zakłada możliwość rozładowania stanu napięcia, ale czynnik biologiczny będzie się uzewnętrzniał spontanicznie. Zakłada również, że zdolność do agresji nie jest spowodowana zdobytym doświadczeniem, ale przede wszystkim jest wynikiem instynktu, w który wyposażone są różne organizmy żyjące na ziemi (B. Siemieniecki, 1997).

Konrad Lorenz zaś skoncentrował się na problemie tzw. zła. Zakładał, że agresja jest wrodzonym wzorcem zachowań, automatycznie wzbudzonym przez pojawienie się czynników wyzwalaających. Ma charakter spontaniczny oraz występuje powszechnie wśród zwierząt. Jest też istotnym elementem organizacji instynktów chroniących życie. A więc jest „tak zwanym złem”, ponieważ wpływa korzystnie na prawidłowe rozmieszczenie osobników danego gatunku na całym terytorium, tworzenie się hierarchii społecznej (Lorenz, 1996). Lorenz twierdził, że w społeczeństwach i skupiskach ludzkich agresja przybiera formy brutalności, okrucieństwa, a także żądzy władzy, a jej przejawem może być nawet tworzenie organizacji, których celem jest walka lub dominacja nad innymi (Lorenz, 1966).

Jego kontynuatorem był austriacki etolog Irenaus Eibl-Eibesfeldt (1997), który zajął się analizą zjawiska przemocy. Zaprezentował w niej podstawowe mechanizmy biologiczne leżące u podstaw agresji, akcentując mechanizmy rozładowania występujące w różnych kulturach.

W. McDougall twierdzi, że z „biologicznego punktu widzenia instynkt walki jest postrzegany jako zjawisko pozytywne, gdyż pobudza ono jednostkę do różnego rodzaju zachowań umożliwiających tym samym zaspokajanie potrzeb człowieka, skłania do obrony przed atakiem oraz powoduje zachowanie dotychczasowego stanu posiadania (Danielewska, 2004). Zgodnie z tym twierdzeniem można rzec, że zachowania agresywne nie są zjawiskami



szkodliwymi, ponieważ mogą występować w formie akceptowalnej czy dopuszczalnej, a nawet korzystnej ze społecznego punktu widzenia (Zaremba, 2016).

Zatem wnioskiem jest, że twórcy teorii agresji wykazują, że zachowania agresywne nie są zjawiskiem szkodliwym. Zachowania agresywne mogą występować w formie dopuszczalnej, akceptowanej a nawet korzystnej ze społecznego punktu widzenia. Natomiast koncepcja agresji jako instynktu jest nadal przedmiotem badań społecznych (Albański, 2010).

### **2.2.2 Koncepcja agresji jako reakcji na frustrację**

Teoria frustracji-agresji zakłada, że frustracja jest zawsze przyczyną agresji, a agresja zawsze ma swoją przyczynę we frustracji. Im większa frustracja i dotycząca ważniejszego celu, tym większą agresję powoduje. Wiele niewielkich frustracji może także nakładać się na siebie, doprowadzając do wytworzenia skumulowanej reakcji agresywnej (Wojciszke, 2000).

Wincenty Okoń w kontekście frustracji, definiując agresję mówi o „działaniu skierowanym przeciwko ludziom lub przedmiotom wywołującym u osobnika niezadowolenie lub gniew; celem agresji jest wyrządzenie szkody przedmiotowi agresji. Często agresja jest odpowiedzią na frustrację. Agresja fizyczna w stosunku do osób wyraża się w biciu lub znęcaniu; agresja słowna – w wymyślaniu lub wyśmiewaniu się, agresja wymyślona jest skierowana na osoby lub przedmioty nie będące przyczyną agresji” (Okoń, 2004).

Jedna z teorii opracowana przez grupę psychologów pod kierunkiem J. Dollarda (J. Dollard, L. Berkowitz) głosi, że istnieje związek między uniemożliwieniem jednostce zaspokojenia jej ważnych życiowych potrzeb lub osiągnięcia celów a następującymi po tym zachowaniami agresywnymi. Człowiek gotów jest posłużyć się agresją, jeśli spowoduje to usunięcie przeszkody w realizacji istotnego dla niego celu (Czemierowska-Koruba, 2015).

John Dollard i Neal A. Miller założyli, że każda frustracja prowadzi do agresji, oraz że każda agresja poprzedzona była przez jakiś rodzaj frustracji. Zgodnie z tą teorią siła frustracji, może być modyfikowana przez różne czynniki, np.:

- frustracja nasila się, im bliżej celu a jednak trudnego do osiągnięcia;
- frustracja nasila się, gdy cel mimo wysiłku jest nieosiągalny a ma duże znaczenie, wielką wartość;
- frustracja nasila się, gdy w trakcie realizacji celu pojawia się nieoczekiwana, nagła, niespodziewana przeszkoda (Prajsner, 2007).



E. Aronson jeden z przedstawicieli powyższej teorii, wskazuje, że „zachowania agresywne są skutkiem napięcia emocjonalnego wywołanego różnymi sytuacjami frustracyjnymi doświadczanymi przez człowieka” (Aronson E. W., 1997).

Podobnie Bożena Adamczewska wskazuje, że poziom agresji człowieka zależny jest od tego, jak usilne są dążenia do osiągnięcia celu, od liczby incydentów frustracji, a także od tego, czy osiągnięcie celu zostaje zablokowane częściowo, czy całkowicie. Im większa potrzeba zostaje zablokowana, tym większe jest pobudzenie do agresji. Poziom agresji wzrasta również, gdy przeszkoda w dążeniu do celu pojawia się niespodziewanie i wydaje się badanemu nieuzasadniona (Adamczewska, 2006).

Zachowania agresywne będące wynikiem frustracji mogą mieć różne przejawy, a także różny kierunek. Zauważa się jednak, że najczęściej skierowane są one na przedmiot/rzecz lub osobę będącą przyczyną frustracji, wówczas usunięcie przyczyny i osiągnięcie celu staje się realne. Kiedy z różnych powodów niemożliwy jest akt agresji na źródło frustracji, może ona zostać wówczas przemieszczona na inny przedmiot, osobę bądź też na samego siebie. Agresja nie jest jedyną, lecz tylko możliwą reakcją na frustrację (Krahe, 2006).

Ciekawe podejście prezentuje A. Nalaskowski (2006). Może ono stanowić alternatywne podsumowanie powyższych teorii. Nalaskowski podkreśla, że agresji nie można traktować jako zachowania pierwotnego dla człowieka, ponieważ zabijanie jest czynnością kłopotliwą, trudną i z gruntu nieczystą. Jeśli zgodzimy się z tezą, że człowiek nie jest stworzony do pracy, gdyż ta go męczy, to konsekwentnie będziemy musieli się zgodzić z twierdzeniem, że zabijanie także jest męczące, a nade wszystko ryzykowne. Zabijanie zabiera czas, który można spędzić bezpieczniej i przyjemniej. Powołując się na A. Lutowsky`ego, autor ten stwierdza: „[...] agresja i przemoc nie są nadrzędnymi cechami kultur pierwotnych, to wynik styku z cywilizacją. To efekt zachłanności dalekiej czarnym czy czerwonym dzikim, a bardzo bliskiej kulturalnym białym (Nalaskowski, 2006).

Berkowitz (Siemieniecki, 2010) poddał modyfikacji teorię z klasycznym schematem frustracja–agresja i wprowadził silną emocję pobudzającą — gniew, element poznawczy zawierający interpretację sytuacji przez jednostkę, oraz tak zwane sygnały wywoławcze agresji.

Ostatecznie na temat związku frustracji i gniewu z agresją można przedstawić następujące ustalenia psychologów, nie tylko frustracja determinuje agresję, ale może to czynić cały zestaw innych bodźców; znamienne jest znaczenie reakcji emocjonalnych jako czynników wpływających na przebieg reakcji frustracja–agresja; inne emocje poza gniewem także



zwiększają prawdopodobieństwo wystąpienia agresji wskutek działania frustracji, a typy frustracji — te wywołane zagrożeniem ego i obrazu własnej osoby — nasilają tendencje do zachowań agresywnych (Czerwińska-Jakimiuk, 1992).

### 2.2.3 Koncepcja agresji jako cechy nabytej

Koncepcja agresji jako cechy nabytej opiera się na przekonaniu, że agresja nie jest czymś, z czym się człowiek rodzi, ale czymś, czego się uczy. Osobnik staje się agresywny poprzez obserwację innych, doświadczenia i naśladownictwo, a także poprzez nagrody i kary, których doświadcza, czy też poprzez reakcje innych ludzi na jego zachowanie. Rodzina, przyjaciele, szkoła, media – wszystko to kształtuje postrzeganie świata i ludzkie reakcje na różne sytuacje. Zatem w teorii tej kładzie się nacisk na rozumienie agresji jako skutku uczenia się w ciągu życia jednostki ze szczególnym uwzględnieniem dzieciństwa i wieku dojrzewania.

Teoria autorstwa dwóch amerykańskich badaczy – A. Bandury i R.H. Waltersa mówi, że ludzie uczą się od innych osób używania agresji w relacjach społecznych. Dlatego dzieci i młodzież odwzorowują zachowania agresywne osób dla nich znaczących, którymi są kolejno: rodzice, nauczyciele i wychowawcy, a także rówieśnicy. Bandura przeprowadził słynny eksperyment z lalką „Bobo” i pokazał, że dzieci, które widziały, jak dorośli zachowują się agresywnie, same zaczynały naśladować te agresywne zachowania. Jeżeli rodzice wykorzystują siłę i agresję w celu kierowania zachowaniem dziecka, to uczą oni dzieci, że agresja jest skutecznym sposobem na osiągnięcie swoich celów i oddziaływanie na innych ludzi. Dzieci będą zatem skłonne naśladować zachowania i postawy rodziców (Bandura, 1968).

Przedstawiciele tej teorii zakładają, że agresja może być rozpatrywana jako nawyk - do tego stopnia utrwalone zachowanie, że przejawia się już automatycznie na wyuczony bodziec. Głównym czynnikiem pobudzającym do uczenia się agresywnych zachowań są zaś określone kontakty społeczne, obserwacja i naśladowanie otoczenia (Bandura, 1968).

Buss zwrócił uwagę na czynniki determinujące siłę agresji (Albański, 2010):

- częstość i intensywność doświadczanych frustracji i przykrości, które poprzedzają agresję;
- rodzaj wzmocnienia agresywnego zachowania - może to być nagroda lub kara osiągnięta przez jednostkę po określonych typach zachowań;
- facylitacja społeczna, czyli wzajemny wpływ członków grupy, powodujący wzrost zachowań określonego rodzaju. W grupie agresywnej jednostka jest nagradzana za inicjowanie zachowań; agresywnych. Niejednokrotnie jest też atakowana, w związku z tym może odczuwać gniew;



- temperament. Zachowania agresywne często prowadzą do zaspokajania określonych potrzeb. W efekcie utrwała się zachowania agresywne jako skuteczny w osiągnięciu celu.

G.R. Patterson badając wpływ wzorców w rodzinie na kształtowanie zachowań agresywnych wskazuje, iż istnieje ścisły związek pomiędzy doświadczaniem agresji rodzicielskiej a podejmowaniem zachowań agresywnych ich dzieci, zwłaszcza gdy przynoszą korzyści dla tych ostatnich. (Patterson, 1982).

Adam Frączek klasyfikuje czynności agresywne do zachowań społecznych, "w wyniku których powstaje szkoda i cierpienie u osób - przedmiotów agresji i które zarazem nie mają uzasadnienia w tym, że w dalszych konsekwencjach są użyteczne i wartościowe z punktu widzenia jednostki" (Frączek, 1996, strony 27-34). W swoich rozważaniach wyraźnie rozróżnia agresję jako czynność, proces od agresywności jako dyspozycję osobowościową, która jest „nabyta i utrwalona w procesie jej rozwoju na podstawie uczenia społecznego, a polegająca na częstych, nieadekwatnych do bodźca reakcjach agresywnych o znacznym nasileniu, występujących w stosunku do szerokiego zakresu obiektów społecznych, [...] współwystępująca często z nieumiejętnością kontrolowania reakcji i wyraźną wrogością w stosunku do otoczenia" (Frączek, 1996, str. 67). Agresywność przedstawia się też jako: – wyuczona dyspozycję – gotowość do reagowania agresją lub nawykiem (Stanik, 2006) lub dyspozycję wzbudzającą zachowanie, dyspozycję do agresji.

Warto też przytoczyć tu pewne badania, które przeprowadził Hearold, (Bałandynowicz, 2020). Podobnie jak Albert Bandura i jego współpracownicy badał elementy wpływu agresji oglądanej w środkach masowego przekazu na dzieci. Udowodnił on, że oglądanie przemocy rzeczywiście wywołuje agresywne zachowania. Największy wpływ telewizja wywiera na dzieci mające skłonność do okazywania agresji (Bałandynowicz, 2020). Większość dzieci, nawet nie przejawiających tendencji agresywnych, pod wpływem długotrwałego kontaktu z aktami przemocy w telewizji, zaczyna wykazywać nasilone tendencje agresywne. Podobnie prezentowały się wyniki w przypadku dorosłych, zaobserwowano bowiem m. in., że liczba morderstw wzrasta w tygodniu następującym po transmisji walk bokserów wagi ciężkiej W tej grupie badawczej pojawia się też dodatkowy odzew na oglądaną agresję: znieczulenie na przemoc (Bałandynowicz, 2020).

Na koniec rozważań na temat teorii społecznego uczenia się, należy stwierdzić, iż wiele danych potwierdza, że zachowania oparte na agresji są nabywane, wywoływane, podtrzymywane oraz wygaszane w zależności od stosowanych wzmocnień (kar, braku reakcji,



nagród), a czynnikiem determinującym są tutaj zarówno doświadczenie własne jednostki, jak i obserwacje doświadczeń innych (Wojciszke, 2002).

Za Antonim Kępińskim w podsumowaniu należałoby stwierdzić „ludzie zachowują się agresywnie wobec innych dlatego, że są rozżłoszczeni, bądź dlatego, że zadawanie cierpienia i bólu sprawia im satysfakcję. Dlatego też agresja jest zjawiskiem nieaprobowanym społecznie. Każdy wybuch agresji mobilizuje tkwiącą w człowieku chęć niszczenia, a chęć ta nigdy nie jest nasycona, jeżeli raz zacznie się ją realizować, to trudno ją nieraz zahamować, bardzo szybko narasta, w przeciwieństwie bowiem do świata zwierzęcego, w którym tendencje niszczycielskie mają swoje granice wyznaczone prawem zachowania życia (zabija się dla zaspokojenia głodu lub w obronie życia), u człowieka ich granica ma znak nieskończoności, człowiek niszczy dla samego niszczenia” (Kępiński, 1972, str. 387).

## **2.3. Wpływ nieobecności ojca w dzieciństwie na poziom agresji w dorosłym życiu**

### **2.3.1. Psychologiczne mechanizmy agresji w wyniku braku ojca**

Dzieci mogą w różnoraki sposób reagować na brak ojca w ich życiu. Mają na to wpływ zarówno ich indywidualne cechy, jak i posiadane doświadczenia. Niektóre dzieci, pragnąc zwrócić na siebie uwagę, testują granice i lekceważą zasady. Inne natomiast mogą zamykać się w sobie, chroniąc swą sferę emocjonalną, nie pozwalając na bliższą obecność nikomu, nawet tym, którzy mają jak najlepsze intencje (Poli A. , 2008).

Okres adolescencji, który jest tak ważny, a zarazem tak trudny dla dzieci wkraczające w dorosłość może być czasem, kiedy wspomniane wyżej zachowania ulegają nasileniu. Nastolatki doświadczające pustki w wyniku braku ojca w ich życiu, często podejmują zachowania ryzykowne, które zrekompensują stratę poprzez przyływ adrenaliny (D. Kenrick, 2002). Dorastająca młodzież borykająca się z brakiem wsparcia ze strony nieobecnego ojca często również przejawia problemy behawioralne.

Badania pokazują, że ojciec pełni kluczową rolę w kwestii uczenia dziecka, jak rozwiązywać problemy i rozładowywać frustrację. To właśnie ojciec odpowiada w domu za dyscyplinę oraz zasady, dzięki którym dziecko uczy się odróżniać dobro od zła. Dlatego też nieobecność ojca może skutkować brakiem wypracowania wzorców i umiejętności, co w efekcie wpływa na zwiększenie skłonności do agresywnych zachowań. „Podstawowe zadanie, jakie stoi przed ojcem, polega w pewnym sensie na wyznaczaniu granic wobec pokus



dążenia do wszechmocy człowieka. Ojciec, wchodzący w relację pomiędzy matką i dzieckiem, przypomina matce, że i on może wnieść do tej więzi wiele dobrego: może przypominać dziecku o skończoności, niepełności istoty ludzkiej, ukazując ograniczenia, hamulce i reguły w odpowiedzi na jego pragnienie niezależności i wszechmocy” (A. Bandura, 1968, strony 45-48)

Ponadto zadaniem ojca jest również wspieranie rozwoju moralnego dziecka poprzez uczenie, co jest słuszne, a co nie oraz kształtowanie norm moralnych. Ma on udział również w rozwijaniu poczucia winy w chwili, gdy dziecko narusza normy, co pełni rolę ważnego hamulca dla impulsywnych i agresywnych zachowań (Lamb, 2010). W chwili, gdy ojciec nie bierze udziału w wychowaniu, można u dziecka zaobserwować deficyty w umiejętności regulacji emocji oraz trudności w stosowaniu strategii radzenia sobie z trudnymi sytuacjami. Skutkiem braku ojca w życiu dziecka może być także trudność z nauczeniem się, jak świadomie kontrolować swoją impulsywność i zachowania agresywne. Zatem ojciec pełni kluczową rolę w rozwijaniu umiejętności samokontroli oraz radzenia sobie z frustracją (Amato P. R., 1999).

Brak ojca może wpływać nie tylko na sferę emocjonalną dziecka, ale także na jego wyniki w nauce i perspektywy zawodowe. U dzieci wychowujących się bez ojców często można zaobserwować problemy w szkole, co nie jest wynikiem tego, że są mniej zdolne, ale braku zachęty i wsparcia, które (jak wiadomo) są bardzo istotne dla osiągnięcia sukcesu akademickiego. Skutkiem takiego stanu rzeczy może być niższy poziom wykształcenia, a co za tym idzie słabe perspektywy zawodowe oraz brak stabilności ekonomicznej (Poli O. , 2008).

U dzieci wychowywanych bez ojca mogą pojawić się również problemy z umiejętnościami społecznymi. Wynika to z braku w domu męskiego wzorca zachowań i interakcji. Zdarza się, że dzieci z takich domów przejawiają trudności w nawiązywaniu zdrowych relacji z rówieśnikami. Mogą także często przejawiać zachowania agresywne bądź pasywne z obawy przed odrzuceniem (Rise, 2005).

Brak ojca może odcisnąć głębokie piętno również w sferze psychicznej dziecka, co często przybiera postać depresji, lęku, a także niskiej samooceny. Metaforycznie rzecz ujmując: nieobecność ojca jest jak rana, która nigdy się nie zagoi i przez jej pryzmat dziecko postrzega siebie oraz swoje miejsce na ziemi (Pospiszyl, 1980).

### **2.3.2. Badania nad wpływem braku ojca na agresję u dorosłych**

Nieobecność ojca w rodzinie może być bardzo ważnym czynnikiem, który może mieć długoterminowy wpływ na rozwój psychiczny i społeczny dziecka. Efektem prowadzonych



badan jest wniosek, że brak ojca w życiu dziecka w ogromnej mierze przyczynia się do alarmującego poziomu zachowań agresywnych w kolejnych etapach jego życia. Prace badawcze pozwoliły na określenie teoretycznych ram wyjaśniających tenże proces.

### **Badanie Furstenberga i Cherlina (1991)**

Furstenberg i Cherlin w swojej książce "Divided Families: What Happens to Children When Parents Part" (1991) ujęli wnioski wypływające z przeprowadzonych przez siebie badań nad wpływem rozvodu rodziców na funkcjonowanie dzieci. Wyniki jasno wskazują, że dzieci, które tracą relację z ojcem po rozwodzie, są bardziej podatne na problemy behawioralne, między innymi zachowania agresywne. Autorzy badań sugerują, że istnieje powiązanie między brakiem ojca w życiu dziecka a zdestabilizowaną regulacją emocji oraz zachowaniami impulsywnymi.

### **Badanie Sampsona i Lauba (1993)**

W książce "Crime in the Making: Pathways and Turning Points Through Life" Sampson i Laub (1993) analizowali stabilność i zmiany w przestępczości w trakcie życia. Nieobecność ojca w rodzinie może być oczywistym czynnikiem już na wczesnym etapie rozwoju, ale ostatecznie ma dalekosiężny wpływ na rozwój emocjonalny i społeczny dziecka. Badanie wykazało, że nieobecność ojca była silnie powiązana ze zwiększoną agresywnością w wieku dorosłym.

### **Metaanaliza Amato i Keith (1991)**

Amato i Keith (1991) przeprowadzili metaanalizę 92 badań, które porównywały dzieci wychowywane po rozwodzie bez ojców z dziećmi z pełnych rodzin. Wyniki ich analizy wskazują, że dzieci z rozwiedzionymi rodzicami mają tendencję do wyższego poziomu agresji. Autorzy sugerują, że brak ojca może negatywnie wpływać na rozwój emocjonalny i społeczny dzieci, co prowadzi do problemów z agresją w dorosłym życiu.

### **Wpływ braku ojca na wzrost postaw agresywnych**

Brak ojca w wychowaniu potomstwa w istotny sposób wpływa na wzrost postaw agresywnych u opuszczonych dzieci, co prowadzi przeważnie do zachowań przestępczych. Amerykańskie Biura Ewidencji Ludności (Rise, 2005) sporządziły dane, aby ukazać ogrom problemu nieobecnego ojca:

- 90% ludności wszystkich bezdomnych oraz dzieci, które uciekły z domu, wychowało się w domach bez ojców.
- 70% młodocianych przestępców umieszczonych w państwowych placówkach wychowawczych pochodzi z rodzin, w których nie było ojca.



- 85% młodych ludzi przebywających w więzieniach dorastało bez ojców.
- 63% młodych samobójców nie miało ojców.

Innym dowodem na istotną rolę ojca w życiu dziecka są badania amerykańskiego Ministerstwa Sprawiedliwości (T.L. Snell, 1994), któremu zostało poddanych 14 000 więźniarek. Wyniki badań pozwoliły stwierdzić, iż ponad połowa kobiet wychowywała się w dzieciństwie bez biologicznego ojca, a 42% z nich była pozostawiona pod opieką samotnie wychowującej matki. Więźniarki, które wychowywały się bez obojga rodziców, to zaledwie 10% badanej populacji. Wynika z tego, iż zachowania przestępcze i nadmierna agresja są konsekwencjami mniejszego stopnia dojrzałości moralnej. Takie dzieci posiadają skłonność do naruszania ustalonych reguł postępowania, przekraczania granic. Ojciec stanowi ważny element samokontroli oraz uczenia się norm i społecznych standardów, a brak ojcowskiego modelu prowadzi do deficytów w rozwoju sfery moralnej.



### 3. Metodologia badań własnych

#### 3.1 Problem i hipotezy badawcze

Problem naukowy, który został podjęty w realizowanym programie badawczym skoncentrowany jest głównie na analizie poziomu lęku i poziomu agresji u osób wychowujących się bez ojca.

Problem badawczy można ująć w formie pytania ogólnego:

**P0 (ogólne): Jaki jest poziom lęku i agresji u badanych osób wychowujących się bez ojca?**

**P1:** Jaki jest poziom lęku u badanych kobiet i mężczyzn wychowujących się bez ojca, mierzony kwestionariuszem STAI?

**P2:** Czy istnieje różnica w poziomie lęku między badanymi mężczyznami a kobietami wychowującymi się bez ojca?

**P3:** Jaki jest poziom agresji u badanych kobiet i mężczyzn wychowujących się bez ojca, mierzony kwestionariuszem A. Bussa i M. Perry'ego?

**P4:** Czy istnieje różnica w poziomie agresji między badanymi mężczyznami a kobietami wychowującymi się bez ojca?

**P5:** Czy istnieją korelacje między poziomem lęku a poziomem agresji u badanych kobiet i mężczyzn wychowujących się bez ojca?

Analizując badania na temat nieobecności ojca w rodzinie przez polskich oraz zagranicznych badaczy pozwala postawić hipotezę ogólną i szczegółowe:

**H0 (Ogólna): U badanych osób wychowujących się bez ojca występuje podwyższony poziom lęku i agresji.**

**H1:** Występuje podwyższony poziom lęku u badanych kobiet i mężczyzn wychowywanych bez ojca, mierzony kwestionariuszem STAI.

**H2:** Istnieje istotna różnica w poziomie lęku między badanymi mężczyznami a kobietami wychowującymi się bez ojca.

**H3:** Występuje podwyższony poziom agresji u badanych kobiet i mężczyzn wychowywanych bez ojca, mierzony kwestionariuszem A. Bussa i M. Perry'ego.



**H4:** Istnieje istotna różnica w poziomie agresji między badanymi mężczyznami a kobietami wychowującymi się bez ojca.

**H5:** Istnieje korelacja między poziomem lęku a poziomem agresji u badanych kobiet i mężczyzn wychowujących się bez ojca.

## **3.2. Charakterystyka zastosowanych metod**

### **3.2.1. Inwentarz Stanu i Cechy Lęku STAI C.D Spielberger, R.L. Gorsuch i R.E.**

#### **Lushene**

Inwentarz Stanu i Cechy Lęku STAI (State Trait Anxiety Inventory) został stworzony przez Spielbergera, Gorsucha oraz Lushene'a, a zaadaptowany na język polski przez Strelau, Tysarczyk i Wrześniewskiego w 1987 roku. Test składa się z dwóch sekcji, każda zawiera po 20 pytań. Pierwsza część (Arkusz X-1) mierzy lęk jako stan, natomiast druga (Arkusz X-2) ocenia lęk jako cechę. Wysoka zgodność obu skal została potwierdzona. Odpowiedzi w obu sekcjach różnią się: w części dotyczącej stanu lęku odpowiada się na skali od "zdecydowanie tak" do "zdecydowanie nie", a w części dotyczącej lęku jako cechy od "prawie zawsze" do "prawie nigdy". Wyniki przeliczane są na steny lub centyle, odpowiednio do wieku i płci. Skala stenowa ma 10 punktów, natomiast centylowa 100. Wyniki od 1 do 4 stenu wskazują na niski poziom lęku, od 5 do 6 na średni, a od 7 do 10 na wysoki poziom lęku. Test jest przeznaczony dla osób w wieku od 15 do 79 lat. Trafność teoretyczna obu skal została potwierdzona w wielu badaniach, a STAI koreluje z innymi narzędziami mierzącymi lęk. Kwestionariusz może być stosowany do diagnozowania zaburzeń lękowych oraz w badaniach eksperymentalnych (Wrześniewski, 2006).

### **3.2.2. Kwestionariusz do badania agresji A. Bussa i M. Perry'ego**

Kwestionariusz został stworzony przez A. Bussa i M. Perry'ego (1992), jest najczęściej używanym narzędziem do pomiaru agresji, opartym na samoopisie (kwestionariusz ten jest zmodyfikowaną wersją poprzedniego narzędzia do pomiaru agresji Hostility – Guilt Inventory, opracowanego przez Arnolda Bussa i Ann Durkee z 1957 roku). W pierwszej wersji kwestionariusza agresji autorzy opracowali 52 stwierdzenia, później zostały skrócone do 29, które uzyskały próg diagnostyczny. Te 29 pytań, służą do pomiaru tendencji agresywnych (fizycznych i słownych) oraz gniewu i wrogości. Osoba badana ustosunkowuje się do



odpowiedzi poprzez określenie rangi: 1-zupełnie do mnie nie pasuje, 2-trochę do mnie pasuje, 3- trudno powiedzieć, 4-trochę do mnie pasuje, 5- całkowicie do mnie pasuje.

Za pomocą analizy czynnikowej autorzy wyróżnili 4 skale:

- Agresja Fizyczna (AF) – 9 twierdzeń – wysoki wskaźnik mówi o ty, iż osoba jest gotowa do użycia siły fizycznej w stosunku do drugiej osoby. Częściej wdaje się w bójki oraz mają tendencje do prowokowania do takiego typu zachowań.
- Agresja Słowna (AS) – 5 twierdzeń – wysokie wyniki wskazują na wszelkiego rodzaju wyrażanie nieprzyjemnych uczuć, emocji oraz treści w stosunku do innych.
- Gniew (G) – 7 twierdzeń – osobom z wysokimi wynikami towarzyszą negatywne uczucia, łatwo wpadają w złość i trudniej jest im ją ukryć.
- Wrogość (W) – 8 twierdzeń – wysokie wyniki w tej skali wskazują na nieufność i podejrzliwość, pojawia się również zazdrość w stosunku do innych, poczucie żalu i niesprawiedliwości.

Suma wyników z czterech powyższych skal tworzy skalę ogólną (WO) wskazującą wysokość poziomu nasilenia agresji (Aranowska, 2015).

Autorem polskiej wersji Kwestionariusza Agresji Bussa i Perry'ego jest Zenon Uchnast, który dokonał polskiego przekładu w 1997 roku (Tucholska, 1998).

### 3.2.3. Arkusz personalny

Arkusz personalny został skonstruowany na potrzeby badań własnych. Składa się z 6 pytań zamkniętych jednokrotnego wyboru i jednego pytania otwartego. Zadaniem osoby badanej było postawienie krzyżyka przy wybranej odpowiedzi w 6 pytaniach i w pytaniu otwartym wpisanie swojego wieku. Pytania odnoszą się do podstawowych informacji o badanych: wieku, miejsca zamieszkania, stanu cywilnego, wykształcenia oraz zatrudnienia. Z uwagi na temat pracy pojawiło się pytanie dotyczące rodzaju nieobecności ojca w rodzinie.

Narzędzie rozpoczyna się krótką instrukcją, która opisuje sposób udzielania odpowiedzi, udziela krótkiej informacji o celu badań oraz zapewnia anonimowość. Arkusz własnej konstrukcji stanowił narzędzie pomocnicze do zastosowanych w badaniu metod psychologicznych.



### 3.3. Charakterystyka osób badanych

Wszystkie przedstawione poniżej dane, zostały zanalizowane na podstawie pytań personalnych w ankiecie, które miały na celu uzyskanie odpowiedzi dotyczących cech społeczno-demograficznych respondentów. Badania miały charakter diagnostyczny.

*Tabela 1. Płeć i wiek*

	ilość ankietowanych	Udział procentowy	do-19	20-29	30-39	40-41	pow. 50
mężczyźni	22	37%	0	9	8	5	0
kobiety	38	63%	3	16	12	6	1
łącznie	60	100%	3	25	20	11	1
			5%	42%	33%	18%	2%

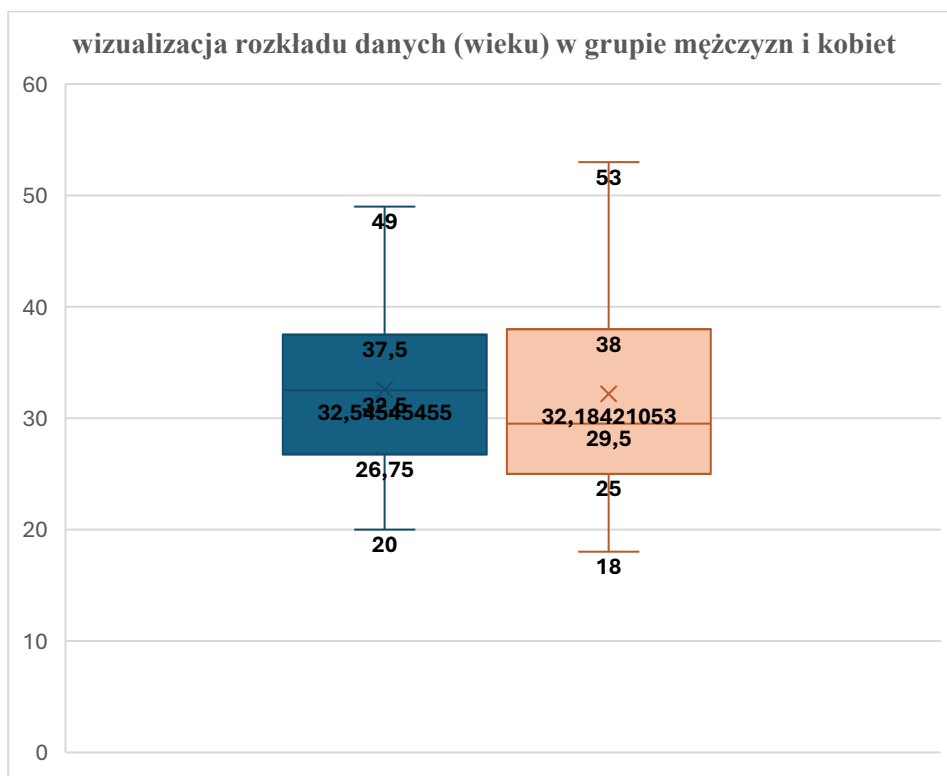
Grupa badana składa się z 22 mężczyzn i 38 kobiet w wieku powyżej osiemnastu lat. Średnia wieku to dla mężczyzn 32,5 roku a dla kobiet 32,2. Wśród mężczyzn jest w przedziałach wiekowych od 20-29 lat dziewięciu respondentów, w wieku 30-39 lat ośmiu i powyżej wieku 40 pięciu uczestników. Rozkład wieku wśród kobiet zaczyna się od 18 lat, a kończy na 53.

*Tabela 2. Analiza statystyczna rozkładu danych wg wieku badanych mężczyzn i kobiet*

	mężczyźni	kobiety
a) średnia wieku ankietowanych: mężczyzn i kobiet	32,5	32,2
b) mediana (mężczyźni i kobiety)	32,5	29,5
c) dominanta (najczęściej występujący wiek ankietowanych)	20	29
d) odchylenie standardowe (jak bardzo wiek ankietowanych w zbiorze różni się od średniej oraz jak duże jest rozproszenie danych wieku)	8,2	9,0
e) wariancja próby (mężczyźni i kobiety)	66,9	80,7
f) współczynnik zmienności	0,3	0,3

Zakres obliczeń statystycznych zawarty w tabeli powyżej jest zbieżny z wykresem poniżej (Boxplot), gdzie został przedstawiony rozkład wieku ankietowanych w podziale na mężczyzn i kobiety. Pudełka (niebieski dla M i czerwony dla K) przedstawiają zakres między 25 percentylem (Q1) a 75 percentylem (Q3), zaś linie wewnątrz pudełek wskazują medianę (Q2). Mediana dla wieku mężczyzn wynosi wiek w przybliżeniu 32,5 roku, a u kobiet skupia się wokół wieku 29,5 roku. Wąsy wskazują na zakres obserwacji, które nie są uznawane za odstające, a więc nie ma wśród ankietowanych „wieku odstającego”.

**Wykres 1. Liczba ankietowanych w podziale na płeć w przedziałach wiekowych.**



Kolejnym parametrem grupy badawczej było miejsce zamieszkania. Poniżej przedstawiono wyniki.

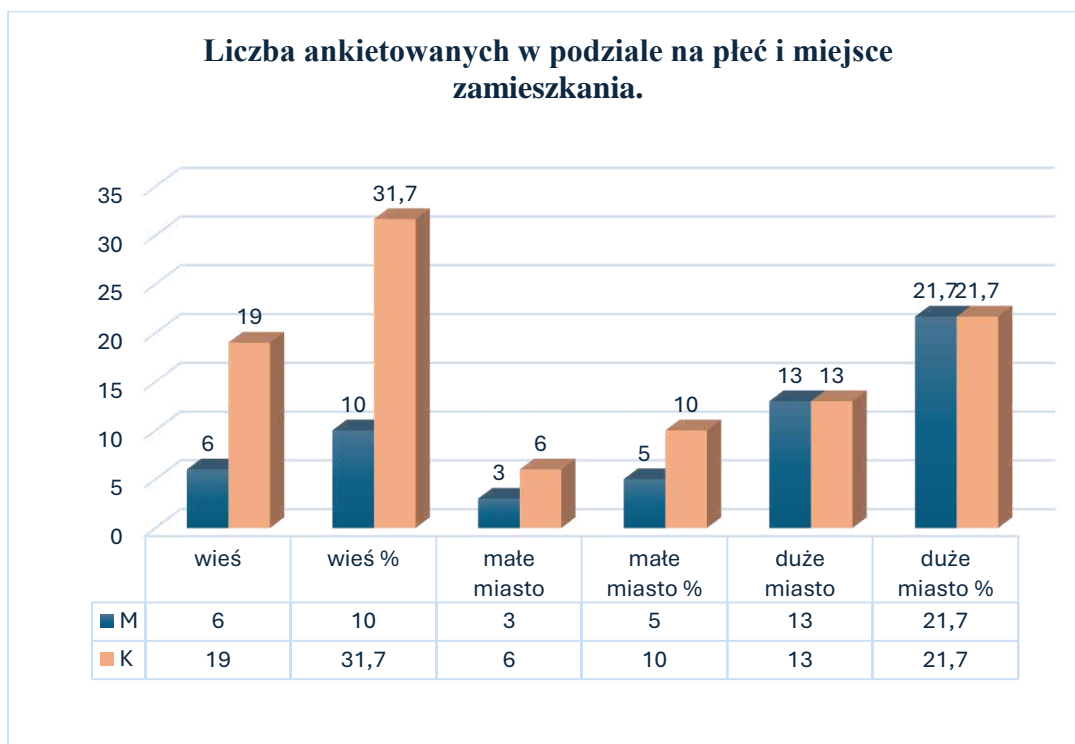
**Tabela 3. Liczba ankietowanych w podziale na płeć i miejsce zamieszkania.**

	Wieś	N	Płeć		Ogółem
			Kobieta	Mężczyzna	
<b>Miejsce zamieszkania</b>		<b>6</b>	<b>19</b>	<b>25</b>	
		10%	31,7%	41,7%	
	Małe miasto (do 20 tys. mieszkańców)	<b>3</b>	<b>6</b>	<b>9</b>	
		5%	10%	15%	
	Duże miasto (pow. 20 tys. mieszkańców)	<b>13</b>	<b>13</b>	<b>26</b>	
		21,7%	21,7%	43,4%	
Ogółem		<b>22</b>	<b>38</b>	<b>60</b>	

Najwięcej badanych (26 osób – 43,4%) pochodzi z dużego miasta (powyżej 20 tysięcy mieszkańców). Niewiele mniej - 25 respondentów (41,6%) pochodzi ze wsi. Najmniej badanych mieszka w małym mieście (do 20 tysięcy mieszkańców), czyli 9 osób (15%). Dane z tabeli ilustruje wykres nr 2.



Wykres 2. Liczba ankietowanych w podziale na płeć i miejsce zamieszkania.



Kolejno badani proszeni byli w ankiecie o podanie swojego stanu cywilnego. Poniższa tabela przedstawia liczbę osób danej płci oraz ich stan cywilny.

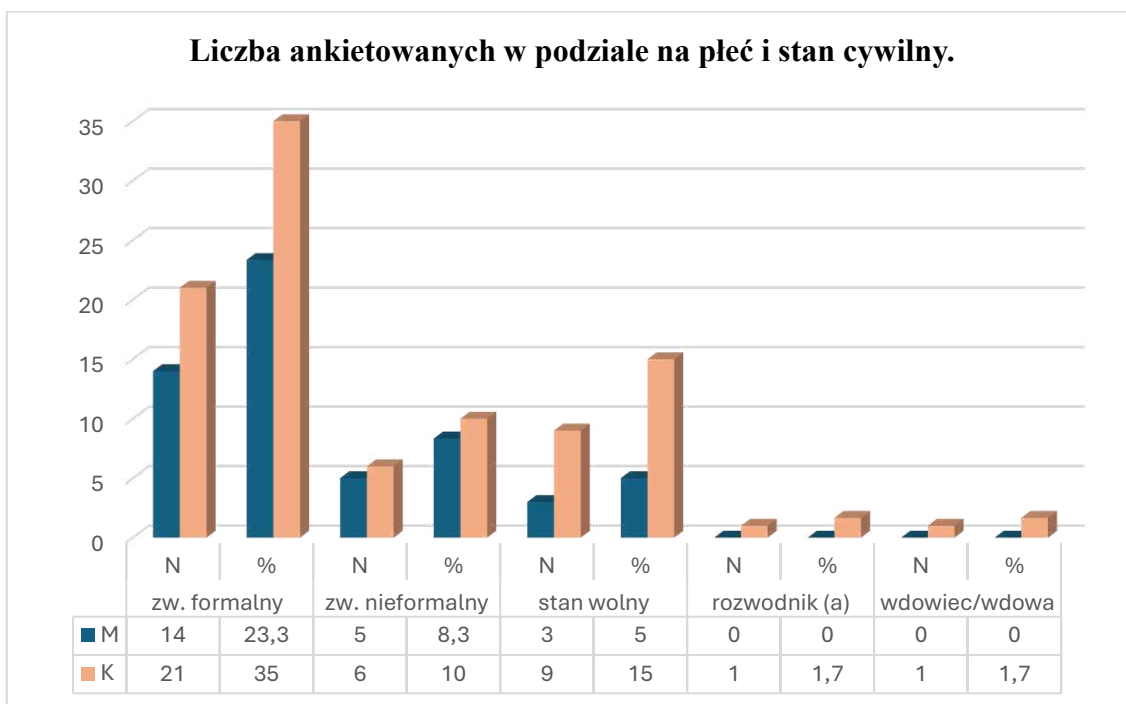
Tabela 4. Liczba ankietowanych w podziale na płeć i stan cywilny.

			Płeć		Ogółem	
			Kobieta	Mężczyzna		
Aktualny stan cywilny	Związek formalny (małżeństwo)	N	<b>21</b>	<b>14</b>	<b>35</b>	
		%	35%	23,3%	58,3%	
	Związek nieformalny	N	<b>6</b>	<b>5</b>	<b>11</b>	
		%	10%	8,3%	18,3%	
	Wolny	N	<b>9</b>	<b>3</b>	<b>12</b>	
		%	15%	5%	20%	
	Rozwiedziony	N	<b>1</b>	<b>0</b>	<b>1</b>	
		%	1,7%	0%	1,7%	
	Wdowiec/wdowa	N	<b>1</b>	<b>0</b>	<b>1</b>	
		%	1,7%	0%	1,7%	
	Ogółem		N	<b>38</b>	<b>22</b>	<b>60</b>

Zdecydowaną przewagą liczebną wśród badanych stanowiły osoby będące w związku formalnym: 35 osób z czego mężczyźni to 23,3%, a kobiet 35%. Mniej wśród badanych stanowiły osoby w stanie wolnym – 12 osób z czego mężczyźni 5% a kobiet 15%. W badanej grupie wystąpiły również osoby, które znajdują się w związku nieformalnym – 11 osób, z czego 8,3% to mężczyźni i 35% to kobiety. Wśród ankietowanych wystąpiła jedna kobieta wdowa i jedna po rozwodzie. Poniżej przedstawiono wykres prezentujący dane z tabeli.



Wykres 3. Liczba ankietowanych w podziale na płeć i stan cywilny.



Następnie, badani byli proszeni o wybranie spośród podanych przez autora ankiety propozycji swojego wykształcenia. Poniższa tabela przedstawia odpowiedzi jakie podali badani z uwzględnieniem podziału na płeć.

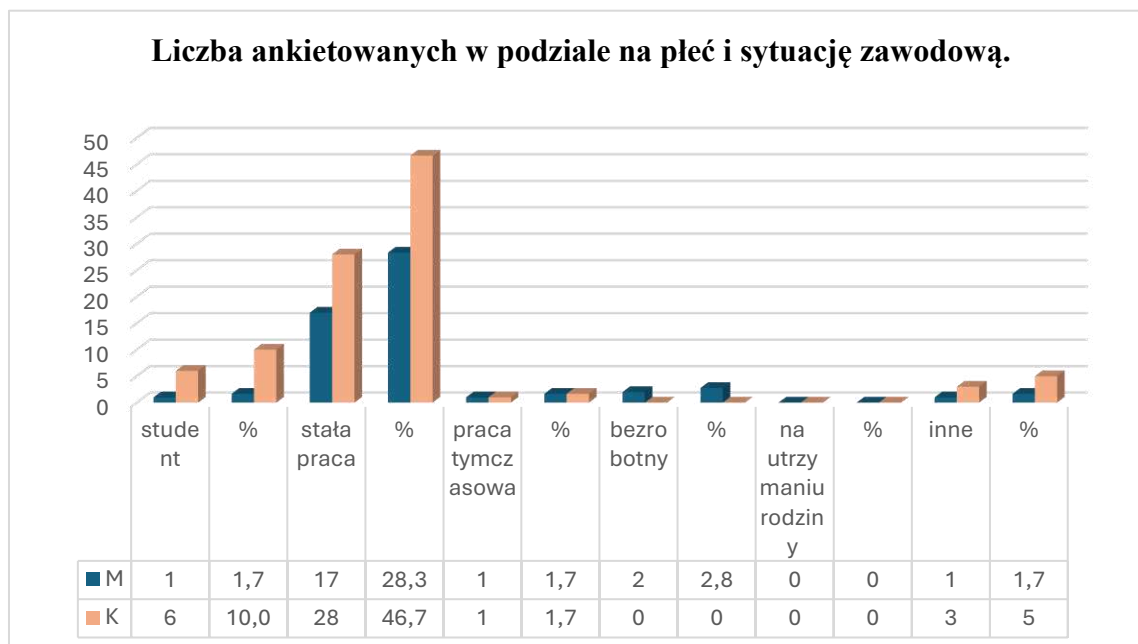
Tabela 5. Liczba ankietowanych w podziale na płeć i wykształcenie.

		N	Płeć		Ogółem
			Kobieta	Mężczyzna	
Wykształcenie	Podstawowe	N	0	0	0
		%	0%	0%	0%
	Zawodowe	N	2	0	2
		%	3,3%	0%	3,3%
	Średnie	N	7	9	16
		%	11,7%	15%	26,7%
	Wyższe	N	29	13	42
		%	48,3%	21,7%	70%
	Ogółem	N	38	22	60

Jeśli chodzi o wykształcenie, ponad połowa badanych 42 osoby (70%) zaznaczyła, iż posiada wykształcenie wyższe znacznie mniej osób 16 (26,7%) posiada wykształcenie średnie. Natomiast tylko dwie osoby (3,3%) zaznaczyły wykształcenie zawodowe. Wśród badanych nie uczestniczyły osoby z wykształceniem podstawowym. Wykres przedstawia dane z tabeli.



Wykres 5. Liczba ankietowanych w podziale na płeć i sytuację zawodową.



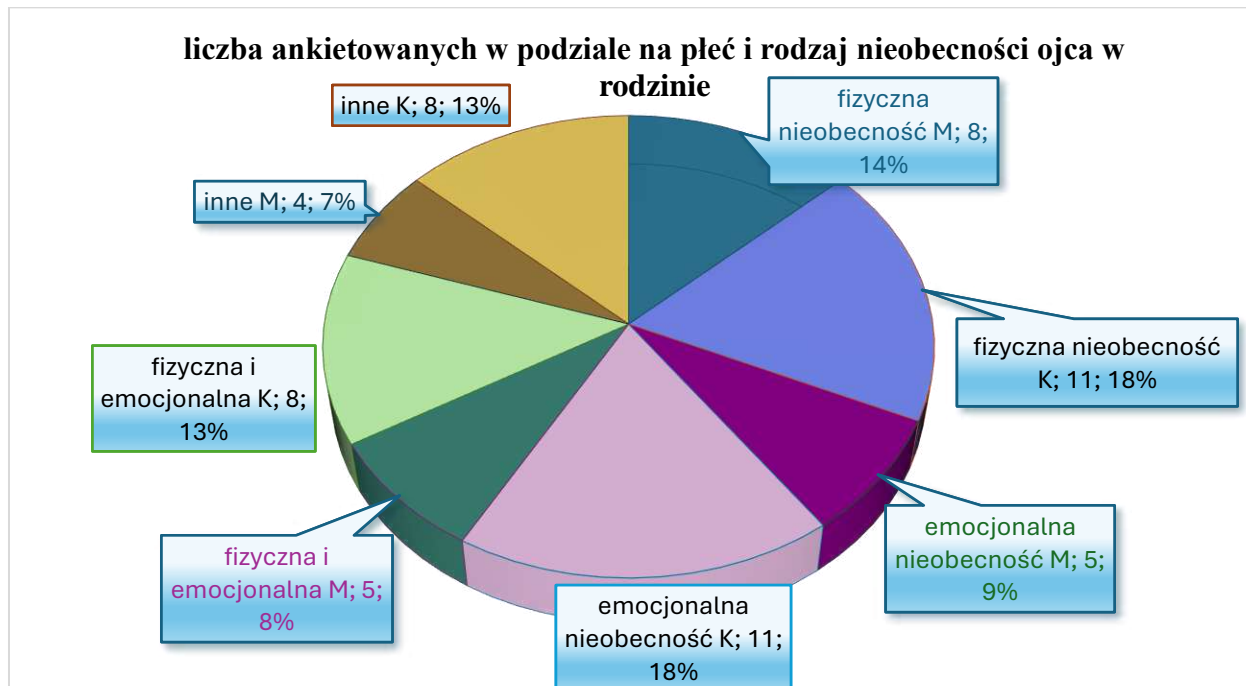
W ankiecie znalazło się również pytanie odnoszące się do rodzaju nieobecności ojca w rodzinie.

Tabela 7. Liczba ankietowanych w podziale na płeć i rodzaj nieobecności ojca w rodzinie.

Rodzaj nieobecności ojca w rodzinie		Płeć		Ogółem
		Kobieta	Mężczyzna	
Fizyczna nieobecność	N	11	8	19
	%	18,3%	13,3%	11,7%
Emocjonalna nieobecność	N	11	5	16
	%	18,3%	8,3%	75%
Fizyczna i emocjonalna nieobecność	N	8	5	13
	%	13,3%	8,3%	3,4%
inne	N	8	4	12
	%	13,3	6,7%	6,7%
Ogółem	N	38	22	60

Największą grupę badanych przedstawiały osoby, które zadeklarowały, iż ojciec był nieobecny fizycznie w ich życiu – 19 osób (31,6%), z czego 13,3% to mężczyźni, a 18,3% to kobiety. Niewiele mniej osób zadeklarowało emocjonalną nieobecność ojca – 16 badanych (26,6%) z czego 8,3% to mężczyźni, a 18,3% to kobiety. Trzyнадцать osób (21,6%) badanych zaznaczyło, iż ich ojciec był nieobecny zarówno emocjonalnie jak i fizycznie – 8,3% to mężczyźni, a 13,3% to kobiety. Dwanaście osób (20%) respondentów zaznaczyło odpowiedź „inna”, pod którą kryły się sformułowania typu: praca za granicą, częste wyjazdy, porzucenie przez ojca, ucieczka – 6,7% mężczyzn zadeklarowało taką odpowiedź i 13,3% kobiet. Poniżej zamieszczony został wykres przedstawiający dane (wartości procentowe w przybliżeniu).

Wykres 6. Liczba ankietowanych w podziale na płeć i przyczynę nieobecności ojca w rodzinie.



### 3.4. Procedura badania

Badania przeprowadzono w 2024 roku, na przełomie października i listopada na grupie sześćdziesięciu osób płci damskiej i męskiej, w wieku powyżej osiemnastu lat. Wszyscy badani doświadczyli braku ojca w dzieciństwie.

Badania polegały na wypełnieniu przez badanych kwestionariusza ankiety własnej, Inwentarzu Stanu i Cechy Lęku STAI oraz Kwestionariusza do badania Agresji A. Bussa i M. Perry'ego. Badania zostały przeprowadzone głównie drogą internetową, za pomocą programu Google Forms, umożliwiającego umieszczenie narzędzi w portalu internetowym. Ogólnie można stwierdzić, że badani nie mieli problemów ze zrozumieniem pytań ankietowych i odpowiedzi na nie. Żadna z osób nie sygnalizowała żadnych problemów związanych z wypełnieniem kwestionariuszy. W celu analizy danych opisujących zjawisko nieobecności ojca w rodzinie, użyto programu Statistica i programu Excel, które są uniwersalnym i zintegrowanym systemem, którego zadaniem jest analiza statystyczna danych, tworzenie wykresów, praca na bazie danych, wykonywanie transformacji danych.

Zebrane dane pozwalają stwierdzić, iż uzyskany materiał badawczy jest wiarygodny i może zostać poddany analizie psychologicznej oraz statystycznej.

## 4. Analiza i interpretacja wyników badań własnych

Rozdział poświęcony jest analizie wyników uzyskanych w badaniach. Dotyczą one poziomu lęku oraz poziomu agresji u badanych, ich korelacje, a także analizie wpływu nieobecności ojca w rodzinie na poziom lęku oraz agresji. Hipotezy poddano weryfikacji z wykorzystaniem metod wnioskowania statystycznego. W obliczeniach wykorzystano test Z oraz przyjęto poziom istotności  $\alpha=0,05$ . Zastosowanie testu U Manna-Whitneya podyktowane zostało niepewnością co do normalności rozkładów surowych wyników (a widocznych w wykresach). Przedstawienie wyników w postaci wykresów pudełkowych, pozwoliło na wizualne porównanie rozkładów wyników, uwzględniając mediany, zakresy międzykwartylowe i wartości odstające. Uzyskane wyniki surowe zostały poddane interpretacji poprzez odniesienie do wyników tenowych dla skal Kwestionariusza Agresji, i centylowych dla kwestionariusza STAI. Do analiz korelacji między lękiem a agresją wybrano obliczenia korelacji Spearmana (biorąc pod uwagę, że lęk mierzony jest w centylach - skala rangowa, a agresja w tenach - również skala rangowa).

### 4.1 Analiza poziomu lęku mierzonych kwestionariuszem STAI u badanych kobiet i mężczyzn wychowanych bez ojca.

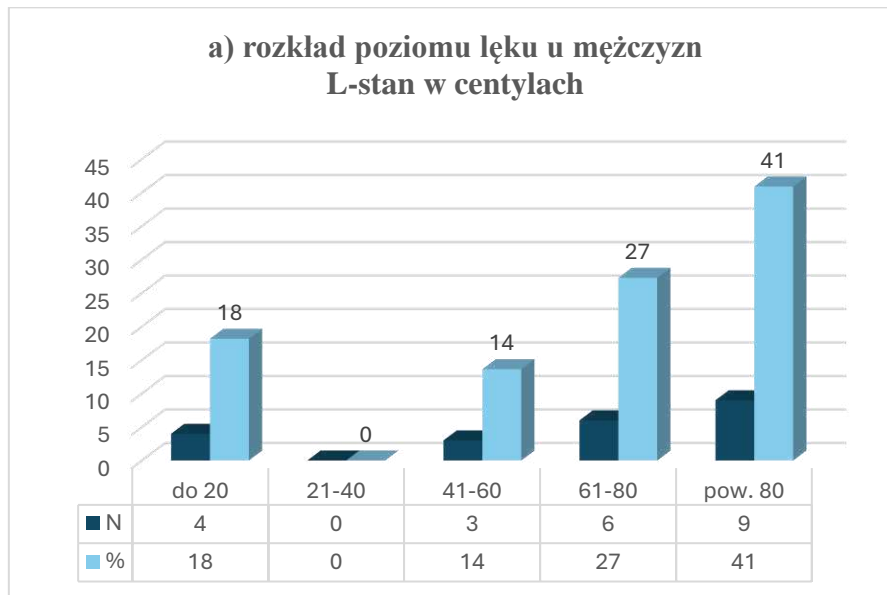
Poniżej przedstawione tabele i wykresy analizują poziom lęku jako L-stan i poziom lęku jako L-cecha. W analizie zostały wykorzystane wyniki przeliczone na centyle, gdyż można wtedy odpowiedzieć na pytanie, jaki procent osób w grupie normatywnej uzyskał wynik niższy lub równy danemu wynikowi.

#### Analiza danych badanych mężczyzn

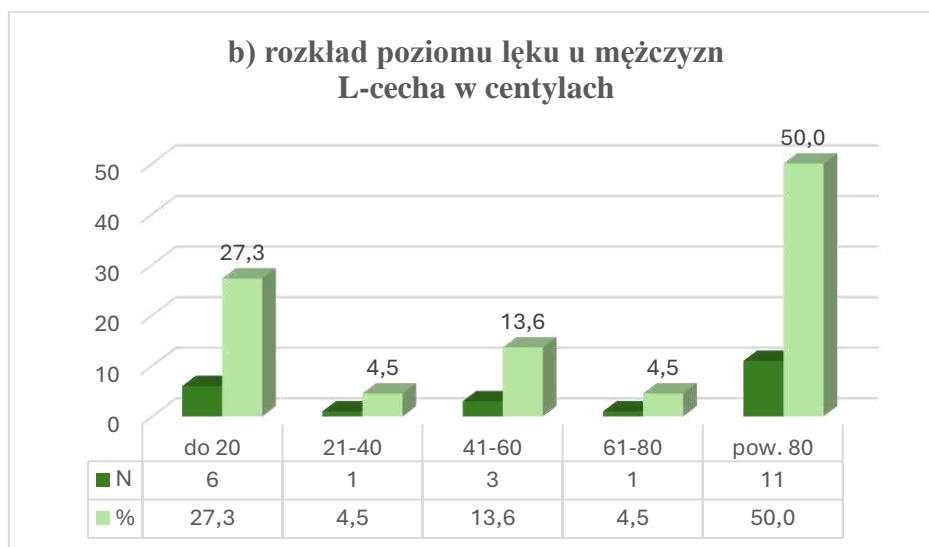
*Tabela 8a i b. Przedziały rozkładu poziomu lęku u mężczyzn jako stanu (a) i cechy (b) w ujęciu liczbowym i procentowym*

a) przedziały rozkładu poziomu lęku jako <b>stan</b> (w centylach)	N (M)	%	b) przedziały rozkładu poziomu lęku jako <b>cecha</b> (w centylach)	N (M)	%
do 20	4	18	do 20	6	27,3
21-40	0	0	21-40	1	4,5
41-60	3	14	41-60	3	13,6
61-80	6	27	61-80	1	4,5
pow. 80	9	41	pow. 80	11	50,0

**Wykres 7. Rozkład poziomu lęku u mężczyzn obrazujący L-stan w centylach**



**Wykres 8. Rozkład poziomu lęku u mężczyzn obrazujący L-cecha w centylach**



**Tabela 9. Wyniki statystyczne L-stanu i L-cechy dla mężczyzn**

STAI w centylach	M	SD	Min	Max	N
STAI cecha	64,18	31,30	25	97	22
STAI stan	60,73	36,41	5	100	22

W tabelach 8a, 8b i w tabeli 9 oraz wykresach 7 i 8 można odczytać następujące informacje:

- Lęk jako stan: rozkład wyników jest dość zróżnicowany. Najwięcej mężczyzn (41%) mieści się w przedziale powyżej 80 centyla, co wskazuje na wysoki poziom lęku sytuacyjnego. Jednakże, 18% mężczyzn ma wyniki w dolnym przedziale (do



20 centyla), co sugeruje, że nie wszyscy mężczyźni odczuwają wysoki poziom lęku w danym momencie.

- Lęk jako cecha: podobnie jak w przypadku lęku jako stanu, najwięcej mężczyzn (50%) ma wyniki powyżej 80 centyla, co wskazuje na utrwaloną tendencję do odczuwania lęku.
- Średnie wyniki STAI: średnie wyniki zarówno dla lęku jako stanu (60,73), jak i cechy (64,18) są stosunkowo wysokie, biorąc pod uwagę, że skala centylowa odzwierciedla rozkład wyników w populacji.

W powyższych wynikach konieczne jest dostrzeżenie, że duży odsetek badanych mężczyzn wychowywanych bez ojca uzyskał wyniki w przedziale centylowym (80 centyli i powyżej), który można uznać za "podwyższony" – odróżnieniu od rozkładu normalnego, gdzie rozkład centyli powinien być w miarę równomierny. Dlatego ważnym stało się pogłębienie analizy w przedziale „podwyższonym” centylowym, oddzielnie dla lęku jako stanu i lęku jako cechy. Założono więc hipotezy szczegółowe (pomocnicze), dotyczące występowania lęku:

#### Dla mężczyzn (dotyczące odsetka mężczyzn, którzy przekraczają 80. centyl)

H0 dla L-stan (pomocnicza): Odsetek mężczyzn, którzy doświadczyli nieobecności ojca w dzieciństwie i uzyskali wynik powyżej 80. centyla w skali lęku jako stanu, nie jest istotnie wyższy niż oczekiwany odsetek w populacji (czyli 20%, bo 80% populacji ma wyniki poniżej 80 centyla).

H1 dla L-stan (pomocnicza): Odsetek mężczyzn, którzy doświadczyli nieobecności ojca w dzieciństwie i uzyskali wynik powyżej 80. centyla w skali lęku jako stanu, jest istotnie wyższy niż 20%.

H0 dla L-cecha (pomocnicza): Odsetek mężczyzn, którzy doświadczyli nieobecności ojca w dzieciństwie i uzyskali wynik powyżej 80. centyla w skali lęku jako cechy, nie jest istotnie wyższy niż 20%.

H1 dla L-cecha (pomocnicza): Odsetek mężczyzn, którzy doświadczyli nieobecności ojca w dzieciństwie i uzyskali wynik powyżej 80. centyla w skali lęku jako cechy, jest istotnie wyższy niż 20%.

Aby podjąć decyzję o przyjęciu lub odrzuceniu hipotezy H0 należy zastosować test proporcji (test Z) i p-value; przy założeniu, że odsetek oczekiwany w populacji to 20%.



**Tabela 10. Wyniki weryfikacji hipotez dla mężczyzn**

Wymiar lęku	Obserwowana proporcja (p)	Wielkość próby (n)	Statystyka Z	Wartość p	Poziom istotności	Decyzja
L-stan	0,41	22	2,42	0,0077	istotny statystycznie	Odrzucamy H0
L-cecha	0,5	22	3,35	0,0004	istotny statystycznie	Odrzucamy H0

L-stan u mężczyzn: wartość p (0,0077) jest mniejsza niż poziom istotności 0,05. Dlatego odrzucamy hipotezę zerową (H0). Oznacza to, że odsetek mężczyzn, którzy doświadczyli nieobecności ojca w dzieciństwie i uzyskali wynik powyżej 80. centyla w skali lęku jako stanu, jest istotnie statystycznie wyższy niż 20% oczekiwane.

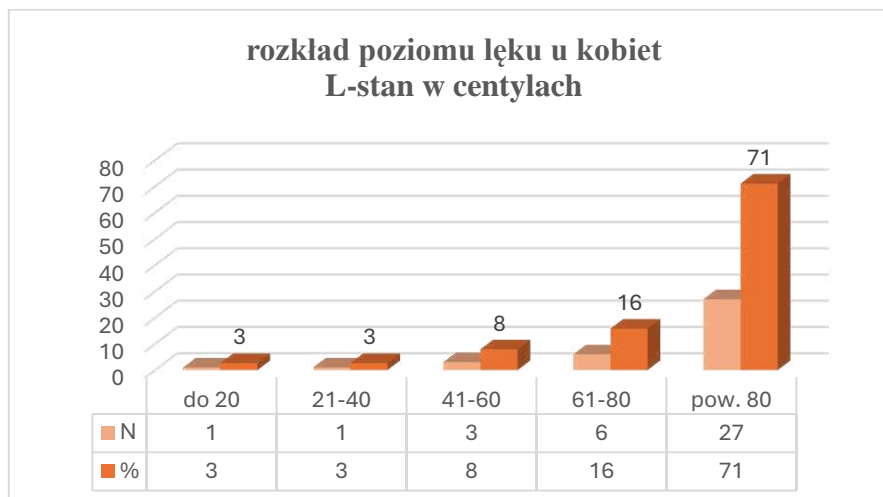
L-cecha u mężczyzn: wartość p (0,0004) jest również mniejsza niż p-value 0,05. Zatem odrzucamy hipotezę zerową (H0). Oznacza to, że odsetek mężczyzn, którzy doświadczyli nieobecności ojca w dzieciństwie i uzyskali wynik powyżej 80. centyla w skali lęku jako cechy, jest istotnie statystycznie wyższy niż 20% oczekiwane.

### Analiza danych badanych kobiet

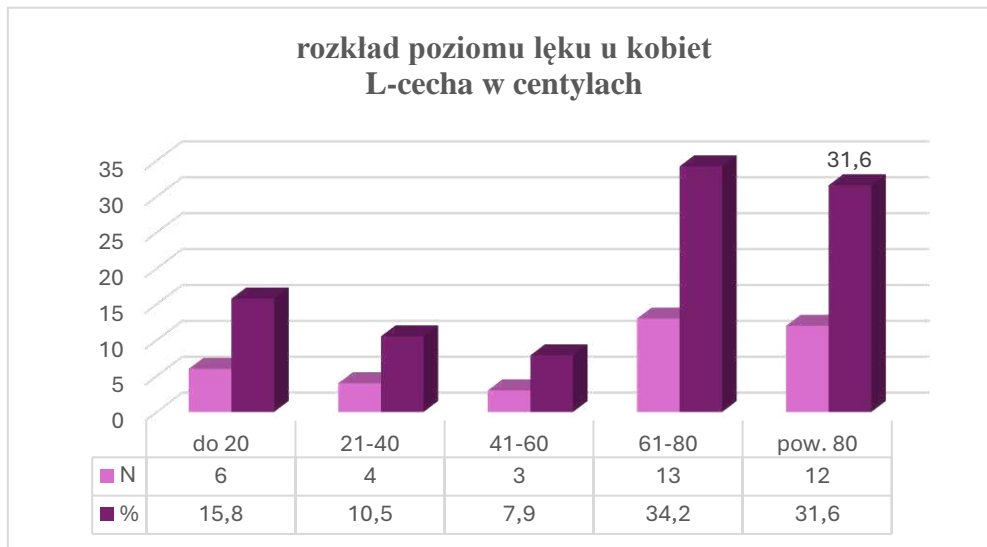
**Tabela 11a i b. Przedziały rozkładu poziomu lęku u kobiet jako stanu (a) i cechy (b) w ujęciu liczbowym i procentowym.**

a) przedziały rozkładu poziomu lęku jako <b>stan</b> (w centylach)	N (K)	%	b) przedziały rozkładu poziomu lęku jako <b>cecha</b> (w centylach)	N (K)	%
do 20	1	3	do 20	6	15,8
21-40	1	3	21-40	4	10,5
41-60	3	8	41-60	3	7,9
61-80	6	16	61-80	13	34,2
pow. 80	27	71	pow. 80	12	31,6

**Wykres 9. Rozkład poziomu lęku u kobiet obrazujący L-stan w centylach**



**Wykres 10. Rozkład poziomu lęku u kobiet obrazujący L-cecha w centylach**



**Tabela 12. Wyniki statystyczne L-stanu i L-cechy dla kobiet**

STAI w centylach	M	SD	Min	Max	N
STAI cecha	81,84	21,84	7	100	38
STAI stan	63,29	31,26	0	100	38

W tabelach 11a, 11b i w tabeli 12 oraz w wykresach 9 i 10 można odczytać następujące informacje:

- Lęk jako stan: rozkład jest silnie przesunięty w kierunku wyższych wartości. Aż 71% kobiet mieści się w przedziale powyżej 80 centyla, co świadczy o bardzo wysokim poziomie lęku sytuacyjnego.
- Lęk jako cecha: podobnie jak u mężczyzn, najwięcej kobiet (31,6%) ma wyniki powyżej 80 centyla. Jednakże, widać też znaczną grupę kobiet (34,2%) w przedziale 61-80 centyli, co sugeruje, że wysoki poziom lęku jest u nich utrwalony, choć być może nieco mniej nasilony niż u tych z przedziału powyżej 80 centyla.
- Średnie wyniki STAI: średni wynik dla lęku jako cechy (81,84) jest znacznie wyższy niż u mężczyzn i wskazuje na bardzo wysoki poziom lęku jako trwałej tendencji. Średni wynik dla lęku jako stanu (63,29) jest również wyższy niż u mężczyzn.

W powyższych wynikach konieczne jest dostrzeżenie, że duży odsetek badanych kobiet wychowywanych bez ojca uzyskał wyniki w przedziale centylowym (80 centyli i powyżej), który można uznać za "podwyższony" – w odróżnieniu od rozkładu normalnego, gdzie rozkład centyli powinien być w miarę równomierny. Dlatego, oddzielnie dla lęku jako stanu i lęku jako cechy, założono hipotezy szczegółowe (pomocnicze), dotyczące występowania lęku:

Dla kobiet (dotyczące odsetka kobiet, którzy przekraczają 80. Centyl)

H0 dla L-stan (pomocnicza): Odsetek kobiet, które doświadczyły nieobecności ojca w dzieciństwie i uzyskały wynik powyżej 80. centyla w skali lęku jako stanu, nie jest istotnie wyższy niż oczekiwany odsetek w populacji (czyli 20%).

H1 dla L-stan (pomocnicza): Odsetek kobiet, które doświadczyły nieobecności ojca w dzieciństwie i uzyskały wynik powyżej 80. centyla w skali lęku jako stanu, jest istotnie wyższy niż 20%.

H0 dla L-cecha (pomocnicza): Odsetek kobiet, które doświadczyły nieobecności ojca w dzieciństwie i uzyskały wynik powyżej 80. centyla w skali lęku jako cechy, nie jest istotnie wyższy niż oczekiwany odsetek w populacji (czyli 20%).

H1 dla L-cecha (pomocnicza): Odsetek kobiet, które doświadczyły nieobecności ojca w dzieciństwie i uzyskały wynik powyżej 80. centyla w skali lęku jako cechy, jest istotnie wyższy niż 20%.

**Tabela 13. Wyniki weryfikacji hipotez u kobiet**

Wymiar lęku	Obserwowana proporcja (p)	Wielkość próby (n)	Statystyka Z	Wartość p	Decyzja
L-stan	0,71	38	7,62	<0,0001	Odrzucamy H0
L-cecha	0,316	38	1,81	0,035	Odrzucamy H0

L-stan u kobiet: wartość p (<0,0001) jest znacznie mniejsza niż poziom istotności 0,05. Odrzucamy zatem H0. Odsetek kobiet, które doświadczyły nieobecności ojca w dzieciństwie i uzyskały wynik powyżej 80. centyla w skali L- stan jest zdecydowanie statystycznie wyższy niż 20% oczekiwane – a nawet bardzo wysoki (71%).

L-cecha u kobiet: wartość p (0,035) jest również mniejsza niż p-value (0,05). Odrzucamy H0. Odsetek kobiet, które doświadczyły nieobecności ojca w dzieciństwie i uzyskały wynik powyżej 80. centyla w skali lęku jako cechy, jest istotnie statystycznie wyższy niż 20% oczekiwane.

Wobec powyższego **Hipoteza H1:** „Występuje podwyższony poziom lęku u badanych osób wychowywanych bez ojca, mierzony kwestionariuszem STAI” – zostaje potwierdzona u kobiet i u mężczyzn, na co wskazują wyniki L-Stanu i L-cechy powyżej 80 centyla w znacznej liczbie badanych.



#### 4.2 Różnice w poziomie lęku między badanymi mężczyznami a kobietami wychowywanymi bez ojca

Na podstawie przeprowadzonych obliczeń i analizy, uzyskanych wyników analizy lęku u badanych obu płci, możemy wyciągnąć wstępnie następujące wnioski:

- Wysoki poziom lęku: Zarówno u mężczyzn, jak i u kobiet, widać tendencję do wysokiego poziomu lęku, szczególnie jako cechy. Duży odsetek osób w obu grupach mieści się w przedziale powyżej 80 centyla, co wskazuje na znaczące nasilenie lęku w porównaniu z normami w populacji.
- Różnice między płciami: kobiety wydają się wykazywać ogólnie wyższy poziom lęku jako cechy w porównaniu do mężczyzn.

W celu porównania poziomu lęku jako stanu (L-stan) i lęku jako cechy (L-cecha) między mężczyznami a kobietami wychowywanymi bez ojca, przeprowadzono testy Manna-Whitneya na surowych wynikach kwestionariusza STAI. Dodatkowo, w celu wizualizacji rozkładów wyników, obliczono steny i przedstawiono je na wykresach pudełkowych (Wykres 11 i Wykres 12).

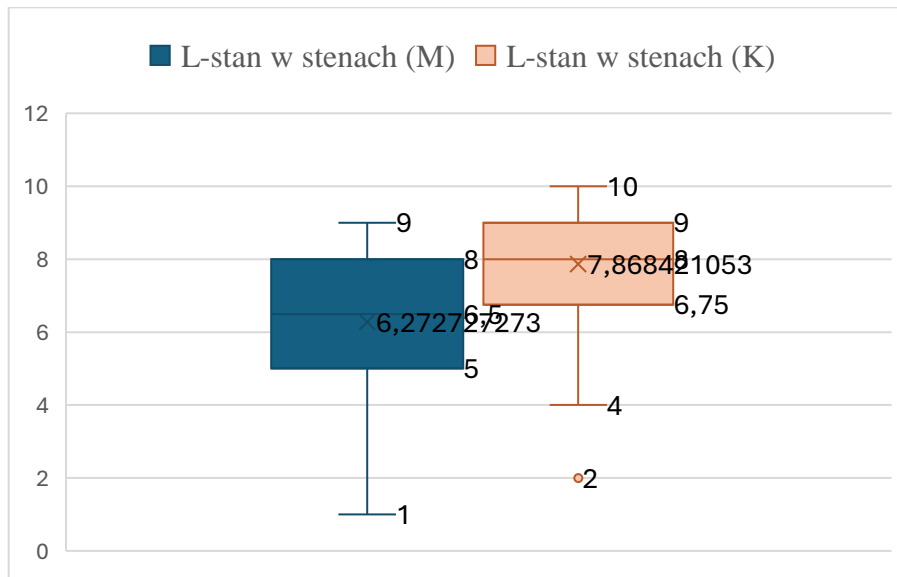
Zwrócono uwagę, że Test Manna-Whitneya wykazał istotną statystycznie różnicę w poziomie L-stanu między mężczyznami ( $N=22$ , Mediana= $40,5$ ) a kobietami ( $N=38$ , Mediana= $49$ ) ( $U=241,5$ ,  $Z=2,69982$ ,  $p=0,00694$ ,  $r=0,349$  – średni efekt). Takie wyniki obliczeń można zinterpretować wstępnie następująco: kobiety charakteryzowały się istotnie wyższym poziomem lęku jako stanu niż mężczyźni. Średni efekt ( $r = 0,349$ ) wskazuje na umiarkowane znaczenie praktyczne zaobserwowanej różnicy. Potwierdza to również analiza wykresu pudełkowego (Wykres 11).

W odniesieniu do lęku jako cechy, test Manna-Whitneya nie wykazał istotnej statystycznie różnicy między mężczyznami ( $N=22$ , Mediana= $45$ ) a kobietami ( $N=38$ , Mediana= $48$ ) ( $U=326$ ,  $Z=1,4036$ ,  $p=0,16152$ ,  $r=0,181$ ). Mimo zaobserwowanej nieco wyższej mediany u kobiet, różnica ta nie była statystycznie istotna. Mała wielkość efektu ( $r = 0,181$ ) sugeruje, że ewentualna różnica ma niewielkie znaczenie praktyczne. Analiza wykresu pudełkowego (Wykres 12) potwierdza te obserwacje. Podsumowując, wyniki wskazują na istotną różnicę w poziomie lęku jako stanu między mężczyznami a kobietami, z wyższym poziomem u kobiet. Natomiast w odniesieniu do lęku jako cechy, nie stwierdzono istotnych różnic między płciami.

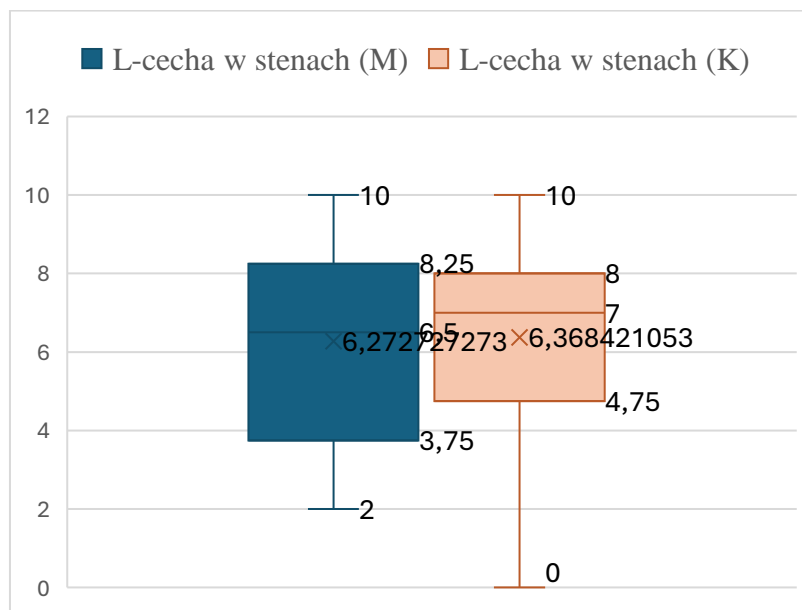
Poniżej zamieszczono analizy porównawcze danych badanych osób  $\{N(M)=22$  i  $N(K)=38\}$  gdzie STEN to standardowa skala, w której średnia wynosi  $5,5$ , a odchylenie standardowe  $2$ . Wyniki powyżej  $7$  wskazują na wysoki poziom, a poniżej  $4$  na niski.



Wykres 11. Wykres pudełkowy obrazujący L-stan u badanych z podziałem na mężczyzn i kobiety



Wykres 12. Wykres pudełkowy obrazujący L-cechę u badanych z podziałem na mężczyzn i kobiety



Powyższe wykresy 11 i 12 (niebieskie pudełko – mężczyźni i czerwone pudełko – kobiety) przedstawiają wyniki badań pod kątem:

L-stanu:

- Dla mężczyzn: Mediana wynosi 6,2727 - nieco powyżej średniej stenowej, większe zróżnicowanie wyników, na które wskazuje szerokie pudełko, zakres 1-9;
- Dla kobiet: Mediana około 7,8684 - wysoki poziom lęku jako stanu, mniejsze zróżnicowanie (węższe pudełko), zakres 4-10 stenów, jeden wynik odstający około 2 stenów.

L-cechy:



- Dla mężczyzn: Mediana około 6,28, zróżnicowanie podobne do L-stanu (szerokie pudełko), zakres od około 2 do 10 stenów.
- Dla kobiet: Mediana około 6,5, zróżnicowanie nieco mniejsze niż u mężczyzn (węższe pudełko), zakres od około 0 do 10 stenów.

Porównując powyższe wyniki wykresów pudełkowych dla obu płci, należy potwierdzić L-cechę i L-stan u mężczyzn: mediany dla L-stanu i L-cechy są takie same, co sugeruje, że u mężczyzn chwilowe uczucie lęku jest powiązane z ich ogólną tendencją do jego odczuwania i mieści się w górnych granicach normy. U mężczyzn L-stan i L-cecha wydają się być silnie powiązane. Zróżnicowanie wyników jest podobne dla obu wskaźników. U kobiet mediana dla L-cechy (około 6,5) jest niższa niż mediana dla L-stanu (około 8). Sugeruje to, że u kobiet chwilowe uczucie lęku może być silniejsze niż ich ogólna tendencja do jego odczuwania. Zróżnicowanie wyników dla L-cechy jest nieco mniejsze niż dla L-stanu.

Można też powyższe wykresy podsumować w następujący sposób:

- Wysoki L-stan u kobiet może wskazywać na większą wrażliwość na czynniki stresogenne lub silniejsze reagowanie na stresujące sytuacje;
- Niski L-cecha u kobiet w kontekście wysokiego L-stanu może sugerować, że kobiety te potrafią radzić sobie z lękiem w dłuższej perspektywie, ale w konkretnych sytuacjach doświadczają silnych emocji lękowych;
- Podobieństwo między L-stanem i L-cechą u mężczyzn może wskazywać na bardziej spójny obraz lęku – zarówno w ujęciu sytuacyjnym, jak i ogólnym.

**Hipoteza H2**, zakładająca istnienie istotnej różnicy w poziomie lęku między mężczyznami a kobietami wychowywanymi bez ojca, została częściowo potwierdzona. Analiza poziomu lęku jako stanu (L-stan) wykazała istotne statystycznie różnice między płciami ( $U=241,5$ ,  $Z=2,69982$ ,  $p=0,00694$ ,  $r=0,349$ ), wskazując na wyższy poziom L-stanu u kobiet. Natomiast analiza poziomu lęku jako cechy (L-cecha) nie ujawniła istotnych statystycznie różnic między mężczyznami a kobietami ( $U=326$ ,  $Z=1,4036$ ,  $p=0,16152$ ,  $r=0,181$ ).

#### **4.3 Analiza wyników mierzonych kwestionariuszem A. Bussa i M. Perry'ego u badanych kobiet i mężczyzn wychowywanych bez ojca**

Niniejsza analiza przedstawia dane dotyczące doświadczania i odczuwania agresji, zebrane wśród 60 badanych osób (22 mężczyzn i 38 kobiet), które to osoby pamiętają nieobecność ojca w okresie dzieciństwa.

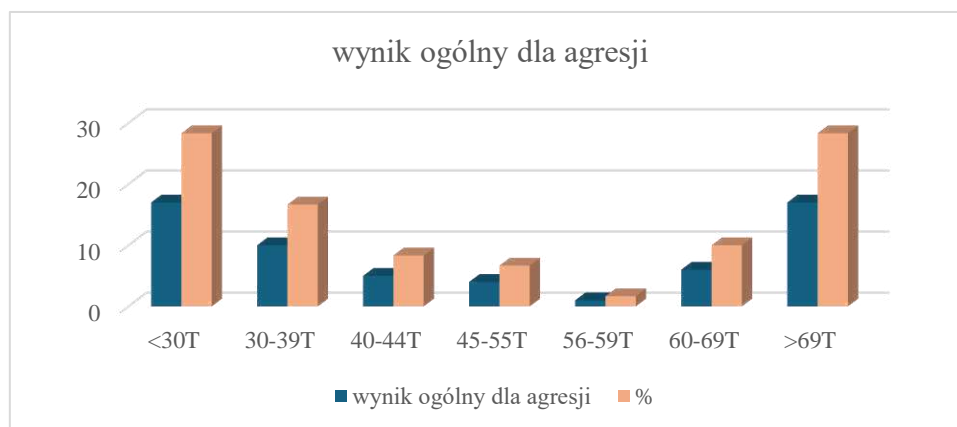


**Tabela 14. Analiza statystyczna badania agresji (ogólnie) u badanych przeliczonych na teny**

Statystyka	Agresja ogólnie w tenach
min	5
średnia wyników	35
mediana	28
dominanta	26
odchylenie standardowe	23,56
współczynnik zmienności	0,68
max	88

Tabela 14 dokonuje obliczeń statystycznych dla wszystkich badanych bez względu na płeć, biorąc pod uwagę wyniki badania przeliczone na teny wyników ogólnych. I tak: mediana (28) i dominanta (26) są niższe od średniej, co wskazuje na asymetrię rozkładu. Występuje też duże zróżnicowanie wyników (wysoki współczynnik zmienności) potwierdza nietypowy rozkład zaobserwowany na wykresie poniżej. Natomiast średnia wyników skłaniałaby do odrzucenia Hipotezy 3 (**H3**: Występuje podwyższony poziom agresji u badanych osób wychowywanych bez ojca, mierzony kwestionariuszem A. Bussa i M. Perry'ego) gdyż Tabela 4.11. pt. Interpretacja wyników tenowych dla skal Kwestionariusza Agresji (Aranowska, 2015, str. 95)(uwzględnia zakres wyników tenowych i interpretację), gdzie w przedziale 30T – 39T interpretacja jest „wyniki niskie”. Jednak odniesienie wyłącznie do średniej byłoby mało miarodajne (a na średnich opiera się test U), zwłaszcza gdy zostało poniżej dokonane obrazowanie wykresem kolumnowym i powyżej już wspomniany rozkład wyników.

**Wykres 13. Rozkład wyników agresji (ogólnie) w przedziałach tenowych**



Wykres 13 kolumnowy pokazuje, że rozkład wyników jest wysoce nietypowy, z dwoma szczytami w skrajnych kategoriach (<30T i >69T). Środkowe kategorie mają bardzo niskie wartości. A więc powyższa analiza wizualna wykresu i obliczenia statystyczne ujawniają brak zgodności z rozkładem normalnym. Te dwie kwestie: brak rozkładu normalnego i niewielka

średnia wyników, które stoją wobec siebie w polaryzacji – skłaniają do pogłębienia badań. W tym celu grupa badanych została podzielona ze względu na płeć (kobiety i mężczyźni), a dla każdej z podgrup ponownie przeanalizowano rozkłady wyników, również stwierdzając brak normalnego rozkładu.

Poniżej zostały przedstawione wyniki analizy poziomu agresji u mężczyzn i u kobiet w postaci:

A. tabel statystycznych zbiorczych z analizą z podziałem na płeć;

B. analizy badań wśród mężczyzn w postaci:

- 1) wykresów pudełkowych z ich interpretacją;
- 2) histogramów i ich opisem – sporządzone z uwzględnieniem następujących przedziałów tenowych: <30T, 30-39T, 40-44T, 45-55T, 50-59T, 60-69T, >69T; histogram na osi X widoczny jest w wymiarze liczbowym (1-sza kolumna) i procentowym (2-ga kolumna);

C. analizy badań wśród kobiet:

- 1) wykresów pudełkowych z ich interpretacją;
- 2) histogramów i ich opisem – sporządzone z uwzględnieniem następujących przedziałów tenowych: <30T, 30-39T, 40-44T, 45-55T, 50-59T, 60-69T, >69T; histogram na osi X widoczny jest w wymiarze liczbowym (1-sza kolumna) i procentowym (2-ga kolumna).

## A. Tabele z wynikami statystycznymi i analizą

*Tabela 15. Wyniki analizy statystycznej badania agresji u mężczyzn przeliczonych na teny*

Statystyka (M)	Gniew (A)	Agresja fizyczna (PA)	Wrogość (H)	Agresja słowna (VA)
Minimum (min)	8	8	2	1
Średnia (średnia wy)	38	24	52	36
Mediana	32	19	53	26
Dominanta	38	14	53	43
Odchylenie std.	23,83	16,61	25,55	33,53
Wsp. zmienności	0,62	0,69	0,49	0,92
Maksimum (max)	96	74	96	92

W tabeli 15. widoczne jest duże rozproszenie wyników u mężczyzn dla wszystkich zmiennych. I tak:

- Średnia: Mężczyźni wykazują wyższe średnie wyniki w wrogości (52), podobne w agresji słownej (36) i gniewie (38) i najniższe w agresji fizycznej (24).
- Mediana, która jest mniej wrażliwa na wartości odstające niż średnia, pokazuje podobny trend – najwyższa we wrogości. Dodatkowo średnie wartości są wyższe niż mediany dla



większości zmiennych, co sugeruje, że rozkłady tych zmiennych mogą być prawdopodobnie prawostronnie asymetryczne (czyli więcej osób ma niskie lub średnie wartości, a mniej osób ma bardzo wysokie wartości).

- Wartości dominanty są rozproszone i nie dają jednoznacznych wniosków, poza tym, że dla agresji słownej jest ona dość wysoka porównaniu do średniej i mediany, co dodatkowo potwierdza skośność rozkładu.
- Odchylenie standardowe i wariancja pokazują rozproszenie danych. Wyższe wartości oznaczają większe rozproszenie.

**Tabela 16. Wyniki analizy statystycznej badania agresji u kobiet przeliczonych na teny**

Statystyka (K)	Gniew (A)	Agresja fizyczna (PA)	Wrogość (H)	Agresja słowna (VA)
Minimum (min)	10	9	5	6
Średnia (średnia wy)	60	51	66	56
Mediana	62	44	72	62
Dominanta	45	60	72	73
Odchylenie std.	26,9	23,73	26,98	28,81
Wsp. zmienności	0,45	0,47	0,41	0,51
Maksimum (max)	95	96	99	98

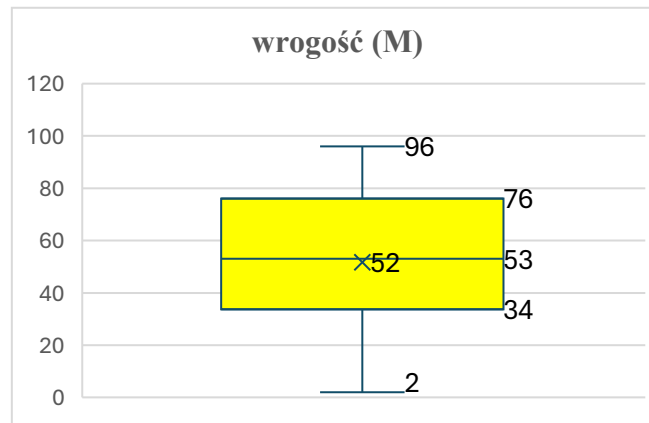
Wszystkie średnie wartości w tabeli 17 u kobiet są znacznie wyższe niż w tabeli u mężczyzn. A więc kobiety wykazują ogólnie wyższy poziom gniewu, agresji fizycznej, wrogości i agresji słownej. Chociaż odchylenie standardowe jest podobne dla kobiet i mężczyzn to zakres wartości dla kobiet jest szerszy. To wskazuje na większą różnorodność w poziomie agresji wśród osób w tej grupie. Średnie wartości są wyższe niż mediany dla większości zmiennych, mogą potwierdzać, rozkłady tych zmiennych są prawdopodobnie prawostronnie skośne, a "ogon" rozkładu jest dłuższy po prawej stronie, czyli jest więcej obserwacji o dużych wartościach.

## **B. Analizy badań wśród mężczyzn.**

Analizę statystyczną uzupełniają wykresy i histogramy obrazujące poziom poszczególnych aspektów agresji, tj. agresji fizycznej, agresji słownej, gniewu i wrogości. W przypadku mężczyzn wykresy obrazujące wyniki badań poziomu agresji przedstawiają się następująco:

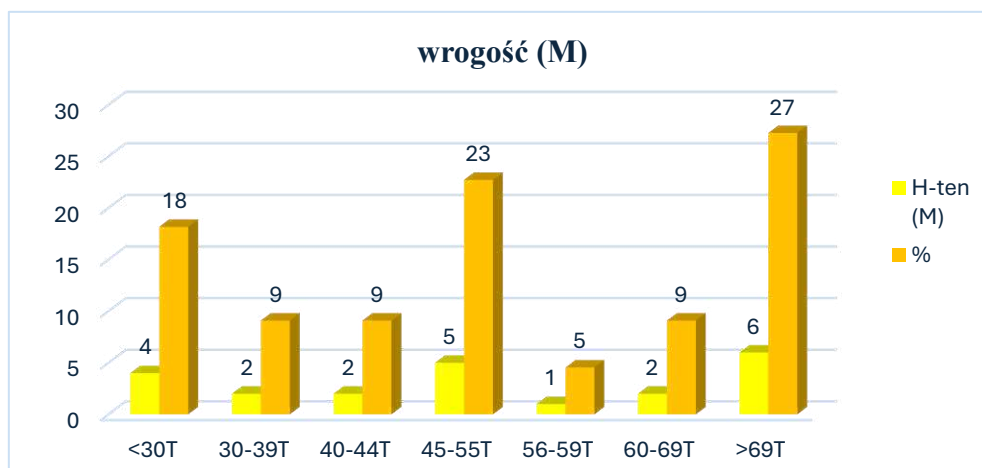


**Wykres 14. Wykres pudełkowy w aspekcie wrogości u mężczyzn**



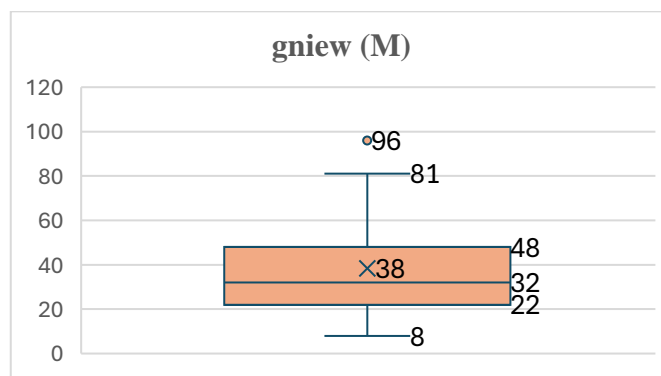
Analiza wyników wykresu pudełkowego u mężczyzn w zakresie wrogości (wykres 14.) przedstawia się następująco: mediana wynosi około 52-53. Dolna granica pudełka (Q1) to około 34, a górna (Q3) to około 76; pudełko jest dość szerokie, co wskazuje na znaczące zróżnicowanie poziomu wrogości wśród badanych mężczyzn. Wąsy wskazują na zakres typowych wyników. W tym przypadku dolny wąs sięga do 2, a górny do 96; brak wyraźnych punktów poza wąsami, co sugeruje, że nie ma skrajnych odchyleń od typowego rozkładu wrogości.

**Wykres 15. Histogram obrazujący rozkład wyników badań mężczyzn w aspekcie wrogości**



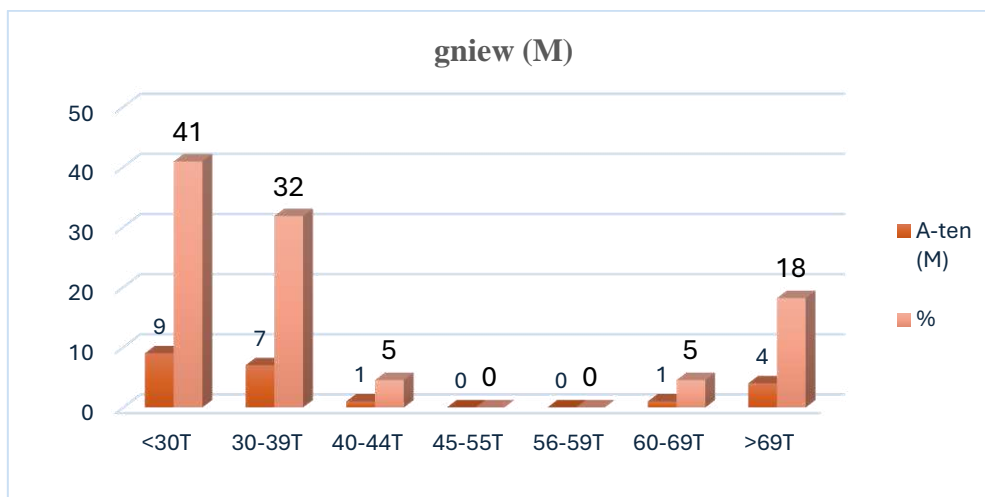
Z histogramu – wykres 15. wynika, że w badanej grupie mężczyzn jest podobnie ilościowo osób z poziomem wrogości w przedziałach <30T i 45-55T). Najwięcej mężczyzn znajduje się w przedziale pow. 69T. Powyższe wyniki potwierdzają dwa wyraźne szczyty (bimodalny rozkład) i wyraźne podgrupy – osoby z niską i wysoką wrogością.

**Wykres 16. Wykres pudełkowy w aspekcie gniewu u mężczyzn**



Analiza wyników u mężczyzn na wykresie 16 (pudełkowym) w zakresie gniewu ukazuje: medianę, która wynosi około 38. Dolna krawędź pudełka (Q1) to około 22, a górna (Q3) to około 48 - pudełko jest stosunkowo szerokie, co wskazuje na pewne zróżnicowanie w poziomie gniewu wśród badanych. Wąsy wskazują na zakres typowych wyników. Dolny wąs sięga do około 8, a górny do około 81. Widoczny jest jeden wyraźny wynik odstający powyżej górnego wąsa, o wartości 96. Taki wynik znacząco odbiega od reszty wyników i może wskazywać na osobę z wyjątkowo wysokim poziomem gniewu w badanej grupie.

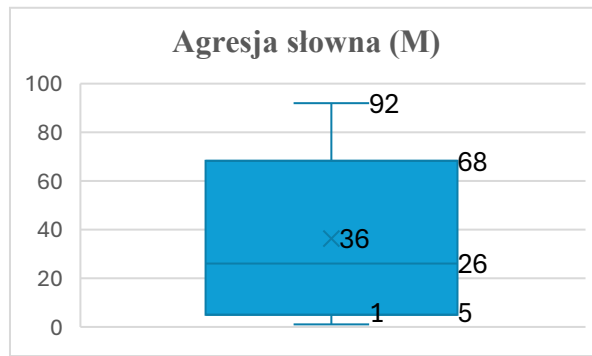
**Wykres 17. Histogram obrazujący rozkład wyników badań mężczyzn w aspekcie gniewu**



Analiza histogramu – wykres 17 obrazuje, że rozkład wyników gniewu u mężczyzn jest wyraźnie skośny w prawo (dodatnio skośny) – większość wyników po lewej stronie a ogón rozkładu w prawo. A więc najwięcej mężczyzn (16 z 22) znajduje się w najniższych dwóch przedziałach tenowym (<39T), co oznacza, że większość badanych mężczyzn charakteryzuje się niskim poziomem gniewu. W przedziałach pow. 69 liczba mężczyzn wzrasta, choć jest ona znacznie mniejsza niż grupa z niskim poziomem.

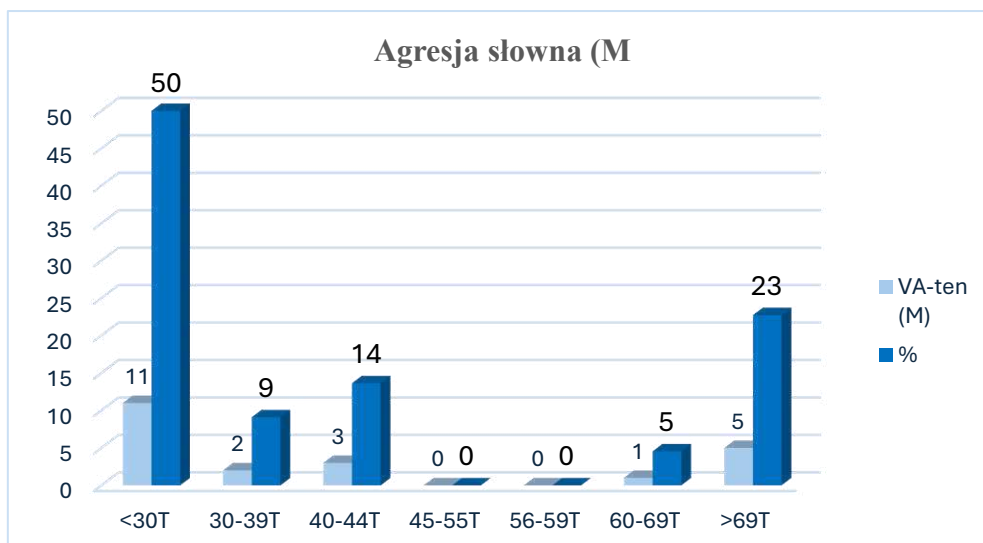


Wykres 18. Wykres pudełkowy w aspekcie agresji słownej u mężczyzn



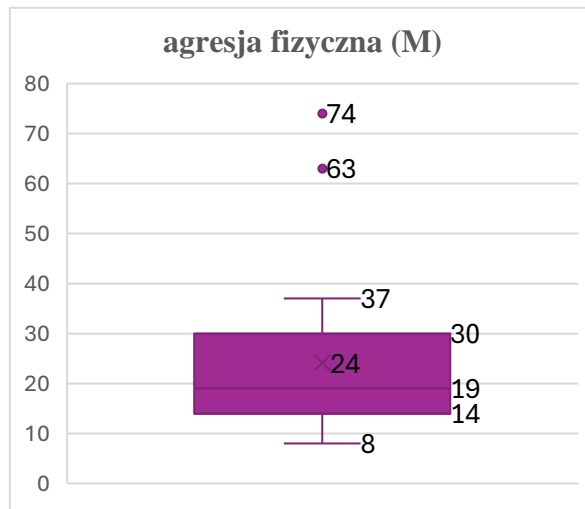
Analizując wykres pudełkowy 18 dla agresji słownej u mężczyzn można wyczytać: mediana wynosi około 36. Dolna krawędź pudełka (Q1) to około 26, a górna (Q3) to około 68 - pudełko jest dość szerokie, co wskazuje na znaczne zróżnicowanie w poziomie agresji słownej w grupie. Wąsy wskazują na zakres typowych wyników. Dolny wąs sięga do około 5, a górny do około 92. Brak jest wyraźnych wyników odstających poza wąsami.

Wykres 19. Histogram obrazujący rozkład wyników badań mężczyzn w aspekcie agresji słownej



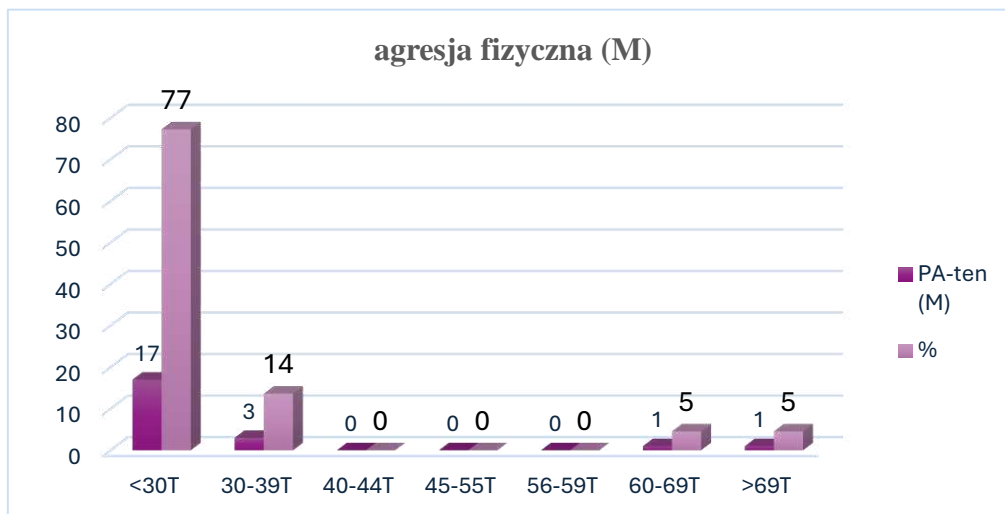
Rozkład wyników agresji słownej u mężczyzn – wykres 19 - jest dwumodalny i silnie skośny: jeden szczyt (11 badanych = 50%) dla najniższych wyników (<30T) i drugi (5 badanych tj. 23%) dla najwyższych (>69). Są więc wyraźne dwie podgrupy: mężczyzn z bardzo niską i mężczyzn z bardzo wysoką agresją słowną.

**Wykres 20. Wykres pudełkowy w aspekcie agresji fizycznej u mężczyzn**



Analizując wykres pudełkowy – wykres 20 – dla agresji fizycznej można dostrzec: medianę, która wynosi około 24; pudełko: Q1: 14 i Q3: 30; Zakres: 8-37; dwa wyniki odstające: 63 i 74.

**Wykres 21. Histogram obrazujący rozkład wyników badań mężczyzn w aspekcie agresji fizycznej**



Rozkład wyników na wykresie 21 – jest silnie skośny w prawo (dodatnio skośny). Większość wyników skupia się po lewej stronie (niskie wartości), a ogon rozkładu ciągnie się w prawo. 20 mężczyzn (tj. 90%) znajduje się w najniższych przedziałach tenowych (<39T). W badanej grupie nie ma osób z ekstremalnie wysokim poziomem agresji fizycznej (>79T).

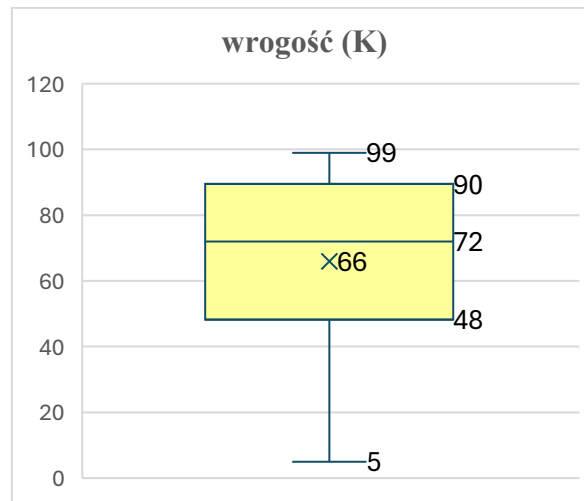
Porównując poszczególne wykresy pudełkowe w obrębie badania agresji u mężczyzn można stwierdzić, że wrogość (52) ma zdecydowanie najwyższą medianę spośród wszystkich wymiarów, co może oznaczać, że w badanej grupie mężczyzn to właśnie wrogość (negatywne

postawy i przekonania wobec innych) jest najbardziej nasilonym aspektem agresji. Natomiast agresja fizyczna (24) ma najniższą medianę, co wskazuje, że zachowania agresywne fizycznie są najmniej nasilone w tej grupie. Największe zróżnicowanie (najszersze pudełka i/lub duże zakresy) obserwujemy dla wrogości i agresji słownej, co oznacza, że w tych wymiarach występują największe różnice indywidualne między badanymi. Najmniejsze zróżnicowanie widać w agresji fizycznej. Wyniki odstające występują dla gniewu (jeden wysoki wynik) i agresji fizycznej (dwa wysokie wyniki), co sugeruje obecność takich osób, które mają znacznie wyższy poziom tych form agresji niż reszta grupy.

### C. Analizy badań wśród kobiet

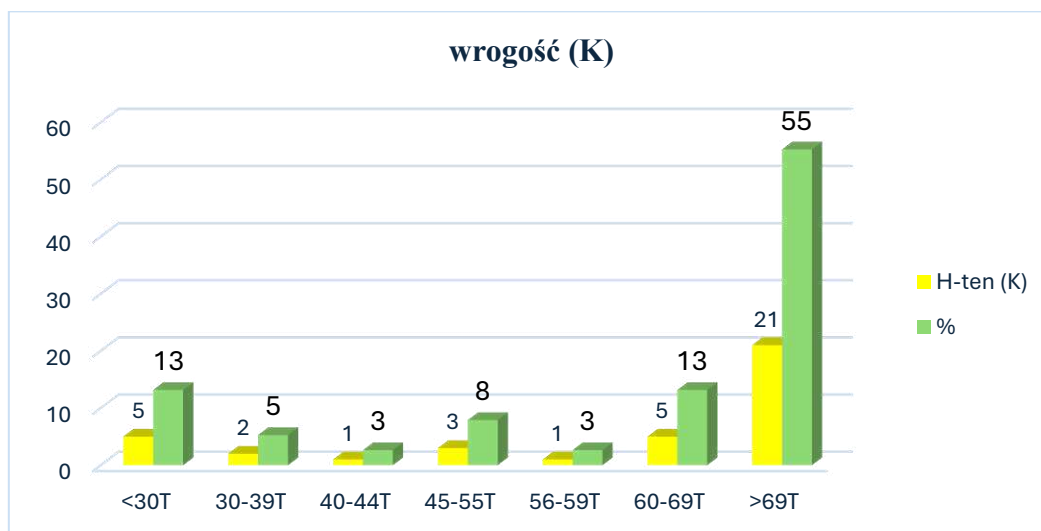
W przypadku kobiet wykresy przedstawiają się następująco:

*Wykres 22. Wykres pudełkowy w aspekcie wrogości u kobiet*



Na wykresie 22 widoczna jest: mediana, która wynosi około 66 sugeruje dość wysoki poziom wrogości i jest on wyższy niż u badanych mężczyzn. Dolna krawędź pudełka (Q1) to około 48, a górna (Q3) to około 90; szerokie pudełko może wskazywać zróżnicowanie w poziomie wrogości wśród badanych kobiet, podobnie wrogość ma się u mężczyzn. Dolny wąs sięga do około 5, a górny do około 99. Brak wyraźnych wyników odstających poza wąsami.

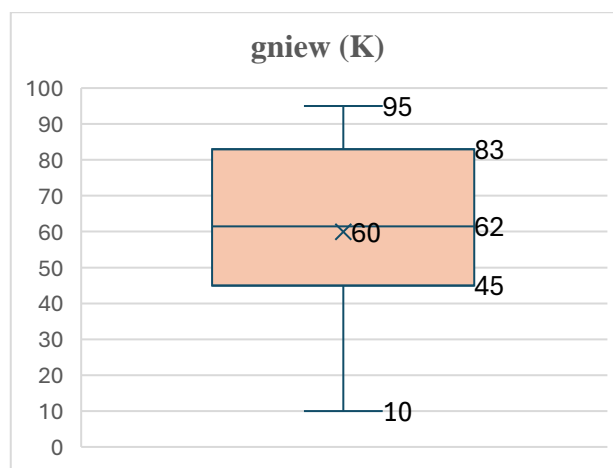
Wykres 23. Histogram obrazujący rozkład wyników badań kobiet w aspekcie wrogości



Rozkład wyników wrogości u kobiet na Wykresie 23 jest skośny w lewo (ujemnie skośny) z wyraźnym szczytem w najwyższym przedziale (>69T). Najwięcej kobiet (21, co stanowi 55%) znajduje się w najwyższym przedziale tenowym. To oznacza, że znacząca część badanych kobiet charakteryzuje się bardzo wysokim poziomem wrogości.

Histogram ten pokazuje, że w badanej grupie kobiet, które doświadczyły braku ojca w dzieciństwie, dominuje wysoki poziom wrogości. Różnica w rozkładzie w porównaniu z mężczyznami sugeruje, że wpływ braku ojca na wrogość może być zróżnicowany ze względu na płeć.

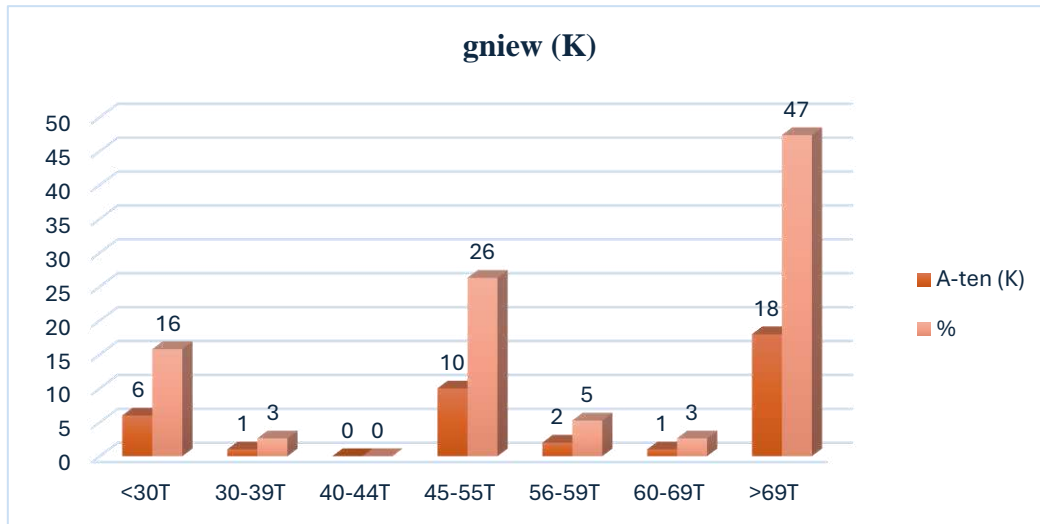
Wykres 24. Wykres pudełkowy w aspekcie gniewu u kobiet



Wykres 24 przedstawia następujący obraz: mediana wynosi około 60 i sugeruje wysoki poziom gniewu. Pudełko jest dość szerokie (45-83) i duży zakres (10-95), co wskazuje na

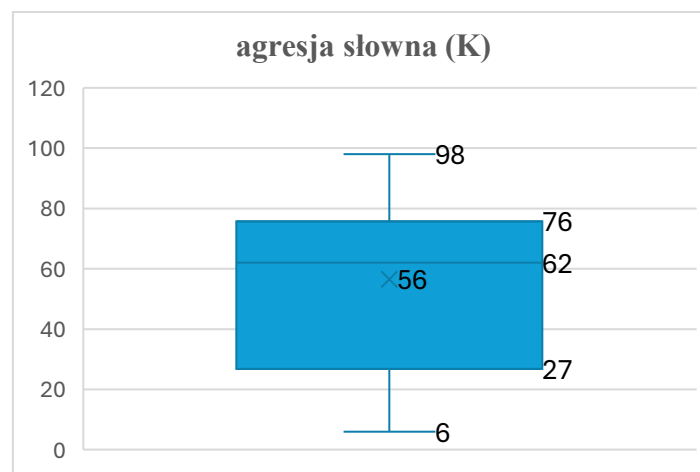
znaczące zróżnicowanie w nasileniu gniewu wśród badanych kobiet. Brak wyraźnych wyników odstających poza wąsami.

Wykres 25. Histogram obrazujący rozkład wyników badań kobiet w aspekcie gniewu



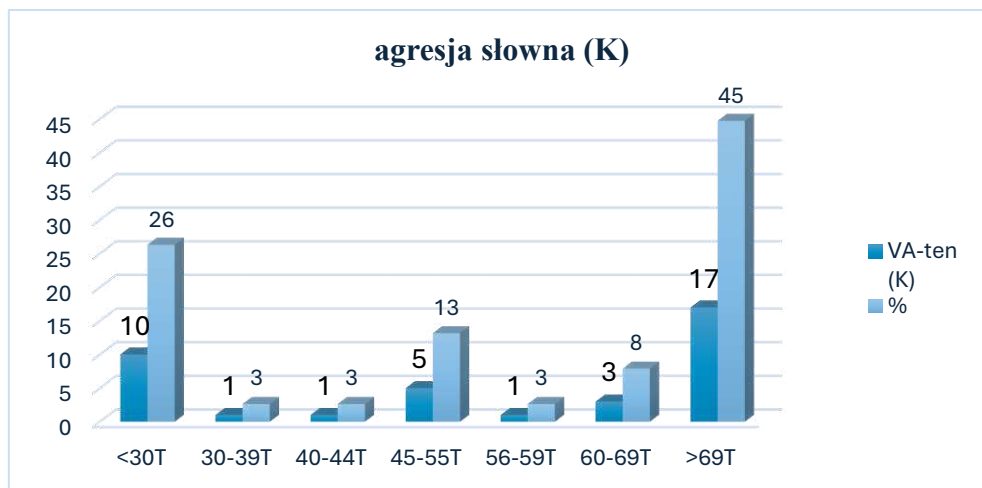
Histogram – wykres 25: Najmniej klasyczny rozkład wyników gniewu u kobiet wydaje się być wielomodalny, z wielkim skupieniem w wyższych zakresach. Nie jest to typowa skośność, ale raczej kilka lokalnych maksimów. Widać skupienie w przedziale: <30T, 40-55T i >69. Jednak największa liczba kobiet (ok. 47%) w najwyższym zakresie wskazuje na dość wysoki poziom gniewu. Jednak ten histogram potwierdza inne obserwacje: wyższy średni i medianowy poziom gniewu u kobiet w porównaniu z mężczyznami oraz większe zróżnicowanie wyników gniewu u kobiet niż u mężczyzn.

Wykres 26. Wykres pudełkowy w aspekcie agresji słownej u kobiet



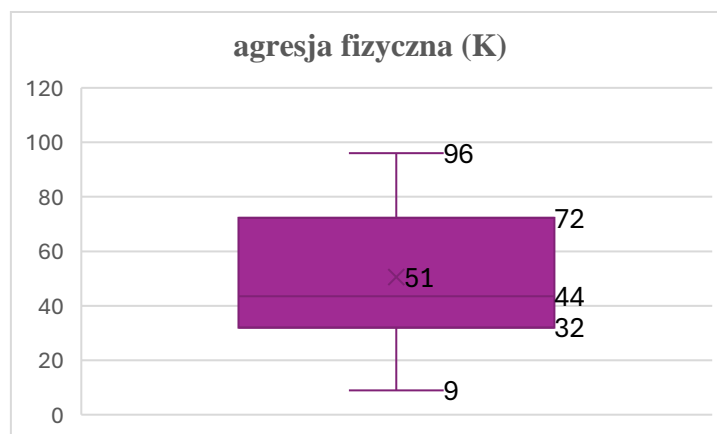
Wykres 26 uwidacznia: medianę, która wynosi około 56 – a więc średni poziom agresji słownej w badanej grupie kobiet jest umiarkowany do wysokiego i jest wyższy niż w badanej grupie mężczyzn. Szerokie pudełko (27-76) i duży zakres (6-98) wskazują na znaczne zróżnicowanie w nasileniu agresji słownej – od kobiet z niskim poziomem do kobiet z bardzo wysokim. U obu płci jest duże zróżnicowanie wyników agresji słownej, a szczególnie u mężczyzn. Brak wyraźnych wyników odstających poza wąsami.

**Wykres 27. Histogram obrazujący rozkład wyników badań mężczyzn w aspekcie agresji słownej**



Rozkład wyników agresji słownej u kobiet jest dość złożony. Widoczne są dwa wyraźniejsze skupienia w skrajnych przedziałach (<30T i >69), a także niewielkie skupienie w przedziale 45-55T, a więc środkowe przedziały są słabo obsadzone.

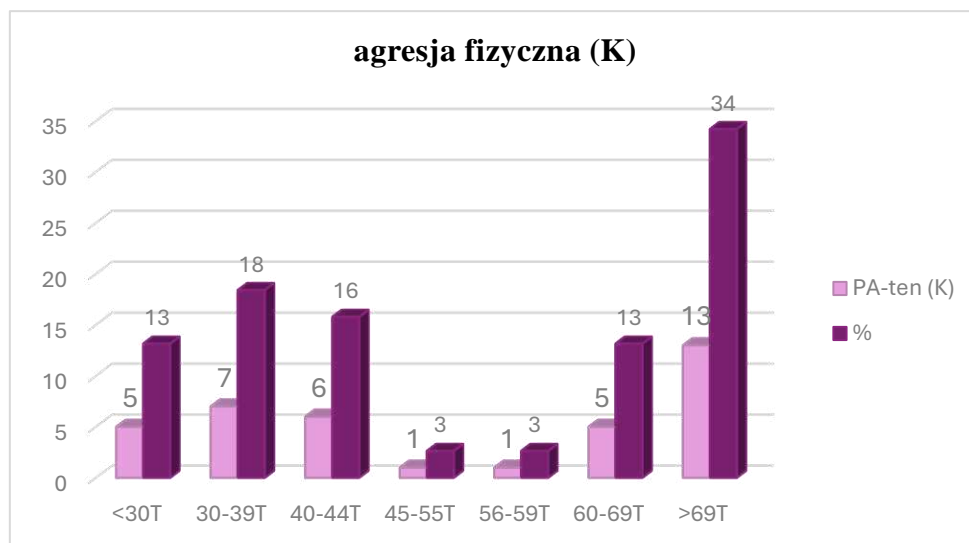
**Wykres 28. Wykres pudełkowy w aspekcie agresji fizycznej u kobiet**



Wykres 28 uwidacznia: medianę, która wynosi około 51, a więc średni poziom agresji fizycznej w badanej grupie kobiet jest umiarkowany do wysokiego. Szerokie pudełko (32-72)

i duży zakres (9-96) wskazują na znaczne zróżnicowanie w nasileniu agresji fizycznej. Brak wyraźnych wyników odstających poza wąsami.

*Wykres 29. Histogram obrazujący rozkład wyników badań kobiet w aspekcie agresji fizycznej*



Rozkład wyników agresji fizycznej u kobiet widoczny na Wykresie 29 jest bardziej równomierny niż w przypadku mężczyzn. Choć widoczny jest wysoki wynik w przedziale pow. 69T. W porównaniu z mężczyznami, u kobiet obserwujemy większy udział wyższych wyników, co sugeruje, że brak ojca może być związany z nieco wyższym poziomem agresji fizycznej u niektórych kobiet.

W analizie wyników z podziałem na płeć potwierdza się jednak **hipoteza H3**: Występuje podwyższony poziom agresji u badanych osób wychowywanych bez ojca, mierzony kwestionariuszem A. Bussa i M. Perry'ego. Widoczne jest podwyższenie poziomu agresji zwłaszcza u kobiet – zwiększona liczebność w przedziałach pow. 69 tenów.

#### **4.4 Różnice w poziomie agresji między badanymi mężczyznami a kobietami wychowywanymi bez ojca**

**Założona hipoteza H4**: Istnieje istotna różnica w poziomie agresji między badanymi mężczyznami a kobietami wychowującymi się bez ojca.

W pierwszym kroku dokonano porównawczej analizy statystycznej dla obu płci. Biorąc pod uwagę wszystkie dane (wykresy i statystyki), można dokonać porównania i interpretacji wg podsumowania danych tabeli 17 poniżej:



**Tabela 17. Wyniki analizy statystycznej poziomu agresji u mężczyzn i kobiet**

Wymiar agresji	Płeć	Średnia	Mediana	Zakres (min-max)	Zróżnicowanie (wsp. zmienności)
Gniew	M	38	32	8-96	0,62
Gniew	K	60	62	10-95	0,45
Agresja fizyczna	M	24	19	8-74	0,69
Agresja fizyczna	K	51	51	9-96	0,47
Wrogość	M	52	53	2-96	0,49
Wrogość	K	66	72	5-99	0,41
Agresja słowna	M	36	26	1-92	0,92
Agresja słowna	K	56	56	6-98	0,51

- Kobiety wykazują generalnie wyższe średnie wyniki we wszystkich kategoriach (poza wrogością, gdzie średnia jest podobna). To sugeruje, że w tej badanej próbie kobiety doświadczają silniejszych emocji w tych obszarach.
- U kobiet podobnie jak u mężczyzn, mediana pokazuje podobne trendy jak średnia.
- Dominanta u kobiet podobnie jak u mężczyzn nie daje jednoznacznych wniosków.
- Rozproszenie wyników (odchylenie standardowe i wariancja) u kobiet jest generalnie mniejsze niż u mężczyzn, szczególnie dla gniewu i agresji słownej
- Korelacje (współczynnik korelacji) u kobiet są generalnie słabsze niż u mężczyzn. To sugeruje, że związek między lękiem a tymi emocjami jest słabszy u kobiet w tej próbie.
- Wyższy poziom agresji u kobiet we wszystkich wymiarach, szczególnie wrogości i gniewu.
- Większe zróżnicowanie wyników u mężczyzn, szczególnie w agresji słownej (bardzo wysoki współczynnik zmienności).

#### **4.5 Korelacje między poziomem lęku a poziomem agresji u badanych kobiet i mężczyzn wychowywanych bez ojca**

Kluczowy problem naukowy w realizowanym programie badawczym skoncentrowany jest na analizie związków lęku z agresją. Temu posłużyło założenie hipotezy **H5**: Istnieje korelacja między poziomem lęku a poziomem agresji u badanych osób wychowujących się bez ojca.

Dotychczasowe rezultaty badań prowadzą do refleksji nad powiązaniem między zmiennymi uwzględnionymi w badaniu kwestionariuszem: na ile istnieją korelacje pomiędzy występowaniem lęku (L-cechy) a zachowaniami agresywnymi (pod postacią gniewu, wrogości,



agresji fizycznej i agresji słownej) u osób, które doświadczyły nieobecności ojca w okresie dzieciństwa.

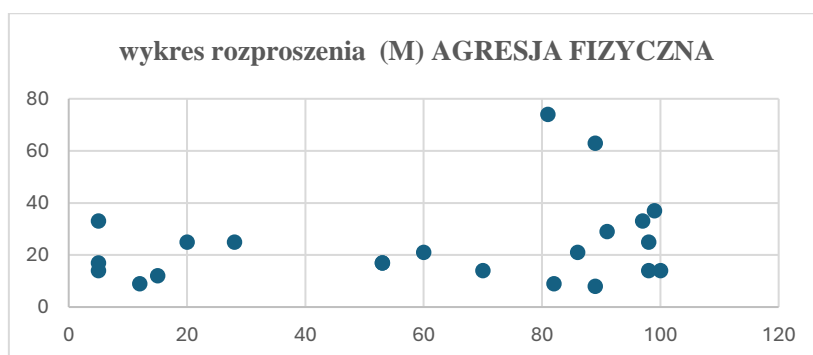
Poniżej zostaną przeanalizowane poszczególne statystyki odrębnie dla mężczyzn i kobiet, koncentrując się na porównaniach między płciami i na implikacjach w kontekście nieobecności ojca.

**Tabela 18. Wyniki obliczeń korelacji i poziomu istotności między lękiem a agresją dla mężczyzn (n=22)**

L.p.	Korelacja (M)	$r_{s/s}$	p-value	Interpretacja siły korelacji	Istotność statystyczna
1.	Lęk vs. agresja Fizyczna (PA)	0,192	0,392	Słaba	nieistotna
2.	Lęk vs. wrogość (H)	0,711	0,0002	Silna	wysoce istotna
3.	Lęk vs. agresja Słowna (VA)	0,155	0,491	Słaba	nieistotna
4.	Lęk vs. gniew (A)	0,296	0,181	słaba, dodatnia	nieistotna

1. W przypadku korelacji między lękiem a agresją fizyczną,  $r_{s/s} = 0,192$  wskazuje na słabą, dodatnią korelację. Oznacza to, że istnieje jakaś tendencja do występowania wyższego poziomu agresji fizycznej u mężczyzn z wyższym poziomem lęku, ale związek ten nie jest silny; p-value nie wskazuje na statystyczną istotność tej korelacji. Utworzenie wykresu punktowego z poziomem lęku na osi X i poziomem agresji fizycznej na osi Y pozwoli wizualnie ocenić charakter zależności między zmiennymi.

**Wykres 30. Wykres punktowy obrazujący poziom agresji fizycznej u badanych mężczyzn.**



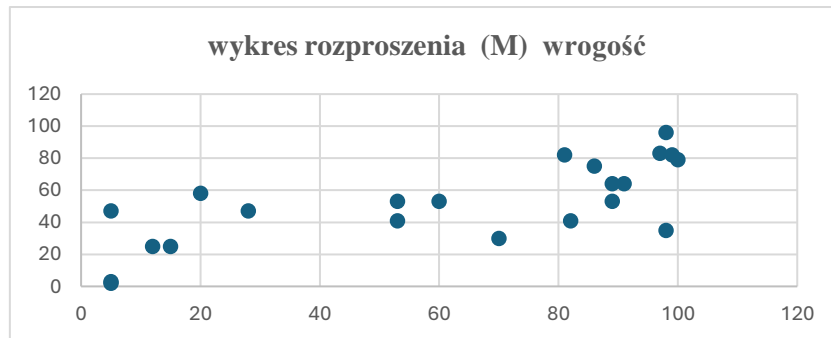
Na wykresie jest widoczna lekka tendencja wzrostowa, ale rozproszenie punktów wskazuje, że związek ten nie jest idealny i inne czynniki również wpływają na poziom agresji fizycznej.

2. W przypadku korelacji między poziomem lęku a wrogością widać istotną statystycznie, silną, pozytywną korelację. Im wyższy poziom lęku u mężczyzn, tym wyższy poziom wrogości. Innymi słowy: mężczyźni z wyższym poziomem lęku znacznie częściej charakteryzują się



również wyższym poziomem wrogości. Utworzenie wykresu punktowego z poziomem łęku na osi X i poziomem wrogości na osi Y pozwoli wizualnie ocenić charakter zależności między zmiennymi.

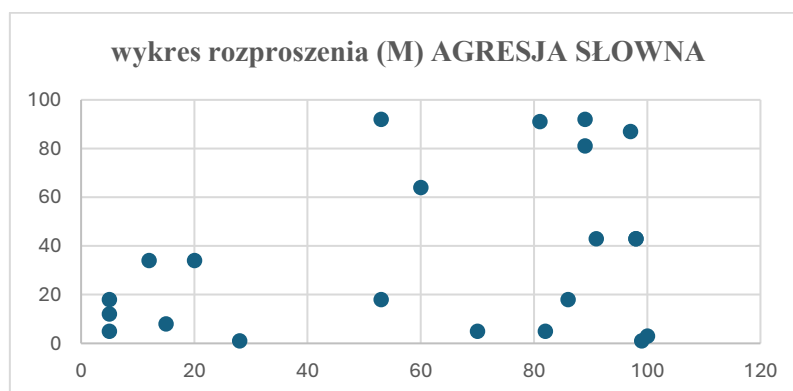
**Wykres 31. Wykres punktowy obrazujący poziom wrogości u badanych mężczyzn.**



Na wykresie widoczna jest tendencja: punkty układają się wzdłuż linii idącej z dołu z lewej do góry w prawo, czyli wraz ze wzrostem poziomu łęku (oś X) wzrasta również wzrost poziomu wrogości (oś Y). To wizualnie odzwierciedla dodatnią korelację. Rozproszenie punktów daje informację o korelacji odbiegającej od liniowej – nie wszyscy mężczyźni z wysokim poziomem łęku mają równie wysoki poziom wrogości i odwrotnie. To rozproszenie jest zgodne z silną korelacją.

3. Związek między poziomem łęku a agresją słowną wskazuje brak istotnej statystycznie korelacji lub bardzo słabą. Utworzenie wykresu punktowego z poziomem łęku na osi X i poziomem agresji słownej na osi Y pozwoli wizualnie ocenić charakter zależności między zmiennymi.

**Wykres 32. Wykres punktowy obrazujący poziom agresji słownej u badanych mężczyzn.**



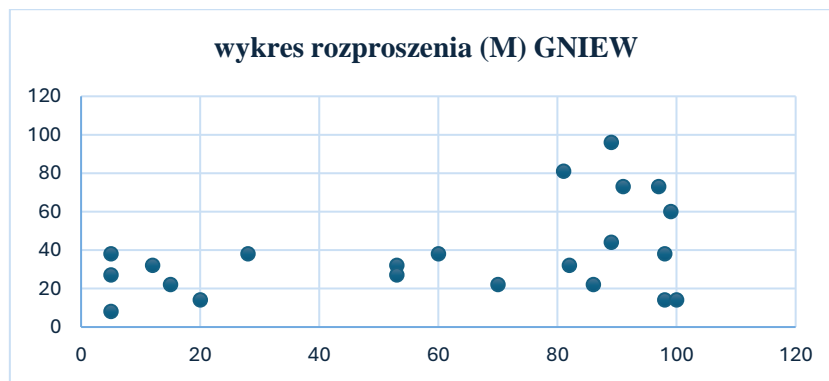
Brak korelacji potwierdza wykres – brak wyraźnego związku liniowego. związek ten nie jest statystycznie istotny. Oznacza to, że w badanej grupie nie mamy wystarczających



dowodów, aby stwierdzić, że lęk jest istotnie związany z wrogością w całej populacji mężczyzn z doświadczeniem nieobecności ojca.

4. W przypadku korelacji między poziomem lęku a gniewem nie istnieje statystycznie istotny umiarkowany i dodatni związek między lękiem a ogólnym gniewem u mężczyzn. Oznacza to, że istnieje tendencja, iż u mężczyzn z wyższym poziomem lęku obserwuje się również wyższy poziom gniewu. Utworzenie wykresu punktowego z poziomem lęku na osi X i poziomem gniewu na osi Y pozwoli wizualnie ocenić charakter zależności między zmiennymi.

**Wykres 33. Wykres punktowy obrazujący poziom gniewu u badanych mężczyzn.**



Na wykresie punktowym jest widoczna tendencja wzrostowa, ale punkty są bardziej rozproszone niż w przypadku wrogości u mężczyzn. Mężczyźni z wyższym poziomem lęku mogą mieć tendencję do odczuwania wyższego poziomu gniewu.

**Tabela 19. Wyniki obliczeń korelacji i poziomu istotności między lękiem a agresją dla kobiet (n=38)**

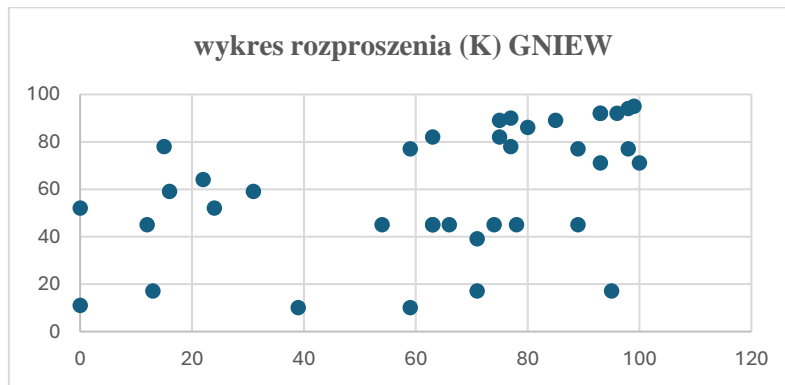
Lp.	Korelacja (K)	$r_{s/s}$	p-value	Interpretacja siły korelacji	Istotność statystyczna
1.	Lęk vs. gniew	0,527	0,001	umiarkowana	istotna
2.	Lęk vs. agresja fizyczna	0,377	0,020	umiarkowana	istotna
3.	Lęk vs. wrogość	0,605	$p < 0,0001$	silna	wysoce istotna
4.	Lęk vs. agresja słowna	0,088	0,601	bardzo słaba	nieistotna

Analiza korelacji lęku z agresją u kobiet przedstawia się następująco:

1. Korelacja między poziomem lęku a gniewem występuje jako umiarkowana, pozytywna; p-wartość (0,001) wskazuje na istotną statystycznie korelację. Oznacza to, że uzyskany wynik u kobiet występuje istotny związek między gniewem a lękiem – im wyższy poziom lęku, tym wyższy poziom gniewu. Utworzenie wykresu rozproszenia, który przedstawia zależność między lękiem (w centylach) a poziomem gniewu (w tenach) pozwoli wizualnie ocenić charakter zależności między zmiennymi.



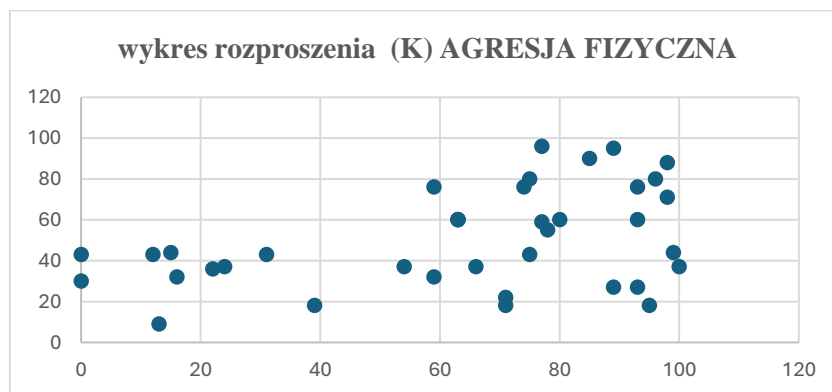
**Wykres 34. Wykres punktowy obrazujący poziom gniewu u badanych kobiet.**



Na wykresie punktowym brak wyraźnej korelacji liniowej, jednak dla wysokich wartości lęku (centyle powyżej 70), widoczne jest skupienie punktów z wyższymi wartościami gniewu (powyżej 70). To może sugerować, że osoby z wysokim poziomem lęku częściej charakteryzują się również wyższym poziomem gniewu, choć nie jest to regułą dla wszystkich.

2. W przypadku związku między poziomem lęku a agresją fizyczną widoczna istotna statystycznie, słaba do umiarkowanej, pozytywna korelacja. U kobiet występuje istotny, choć słabszy niż w przypadku gniewu i wrogości, związek między agresją fizyczną a lękiem. Utworzenie wykresu punktowego z poziomem lęku na osi X i poziomem agresji fizycznej na osi Y pozwoli wizualnie ocenić charakter zależności między zmiennymi.

**Wykres 35. Wykres punktowy obrazujący poziom agresji fizycznej u badanych kobiet.**

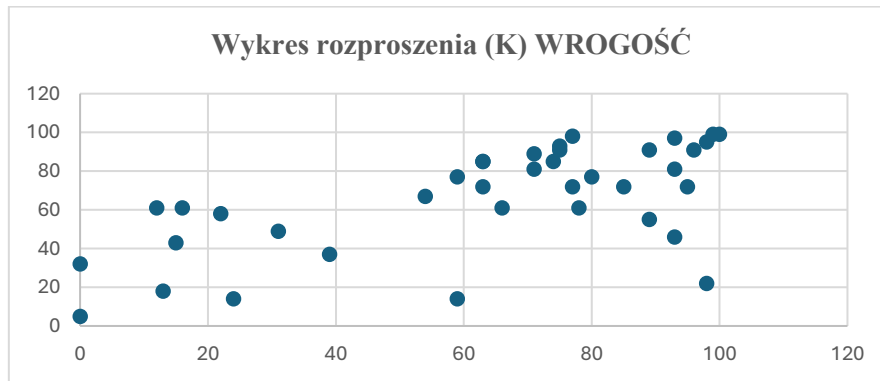


Na wykresie punktowym brak jakiegokolwiek korelacji liniowej, czy też wyraźnych skupień punktów. Ten wykres wizualnie potwierdza wcześniejszą analizę korelacji, ale co ważne, istotny statystycznie. Chociaż wizualnie nie widać silnego związku, istotność statystyczna sugeruje, że jednak istnieje pewna zależność w populacji, z której pochodzi próba, choć w samej próbie nie jest ona tak oczywista.



3. W przypadku korelacji między poziomem lęku a wrogością jest ona istotna statystycznie, silna, pozytywna. Podobnie jak u mężczyzn, wrogość jest silnie związana z lękiem u kobiet. Utworzenie wykresu punktowego z poziomem lęku na osi X i poziomem wrogości na osi Y pozwoli wizualnie ocenić charakter zależności między zmiennymi.

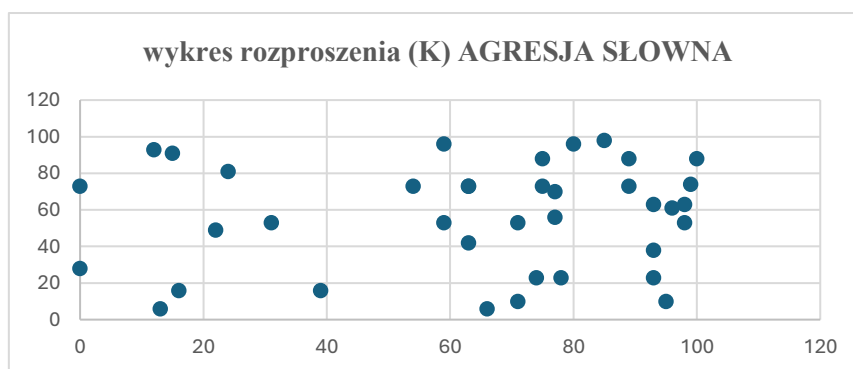
**Wykres 36. Wykres punktowy obrazujący poziom wrogości u badanych kobiet.**



Na wykresie punktowym rysuje się tendencja wzrostowa rozproszonych punktów, które jednak wznoszą się do wysokich wartości – co może sugerować, że osoby z wysokim poziomem lęku częściej charakteryzują się również wysokim poziomem wrogości.

4. W przypadku korelacji między poziomem lęku a agresją słowną można stwierdzić jej brak, p-wartość (0,601) jest wysoka, co oznacza brak istotności statystycznej. Wobec powyższego należy sprawdzić, czy można wizualnie ocenić charakter zależności między zmiennymi.

**Wykres 37. Wykres punktowy obrazujący poziom agresji słownej u badanych kobiet.**



Wykres punktowy uwidacznia równomierne rozproszenie. Ale ten wykres idealnie koresponduje z wcześniejszą analizą korelacji, w której uzyskano bardzo słaby  $r = 0,088$  i nieistotny statystycznie wynik ( $p = 0,601$ ) między lękiem a agresją słowną. Wizualnie widać, że nie ma żadnego związku między tymi zmiennymi.

Podsumowując: u badanych kobiet, w oparciu o te dane, można stwierdzić statystycznie istotną korelację jedynie między lękiem a agresją fizyczną - lęk może być związany z niektórymi formami agresji, ale związek ten nie jest prosty i jednoznaczny. W przypadku gniewu, wrogości i agresji słownej, mimo pewnych wartości współczynnika korelacji, nie stwierdzamy istotnych statystycznie związków z lękiem. Z całą pewnością istnieje między lękiem a różnymi formami agresji korelacja o charakterze złożonym. Najsilniejszy i najbardziej spójny związek, potwierdzony zarówno statystycznie, jak i wizualnie, występuje między wrogością a lękiem, zarówno u mężczyzn, jak i u kobiet. U mężczyzn istotny związek z lękiem wykazuje tylko wrogość. U kobiet natomiast istotne korelacje występują dla gniewu, wrogości i agresji fizycznej, co sugeruje, że lęk może mieć bardziej złożony wpływ na różne formy agresji u kobiet. Brak jest istotnej korelacji między lękiem a agresją słowną u obu płci.

Brak istotności statystycznej dla korelacji z gniewem i wrogością, pomimo stosunkowo silnych współczynników korelacji, może kierować rozważania na ewentualnie zbyt małą próbę, aby wykryć te zależności w sposób statystycznie pewny.



## 5. Wnioski i dyskusje

### Wnioski:

#### Lęk

1. **Poziom lęku:** Na podstawie przeprowadzonych badań stwierdzono, że poziom lęku u dorosłych kobiet i mężczyzn, wychowywanych bez ojca jest istotnie podwyższony. Wyniki te są zgodne z hipotezą ogólną (HO) oraz hipotezami szczegółowymi (H1 i H2), które zakładały podwyższony poziom lęku w tej grupie badawczej.
2. **Różnice między płciami w poziomie lęku:** Wyniki badań wykazały istotne różnice w poziomie lęku między mężczyznami a kobietami wychowywanymi bez ojca. Kobiety miały wyższy poziom lęku (H3). Te wyniki sugerują, że nieobecność ojca może mieć różny wpływ na emocjonalne reakcje w zależności od płci.
3. **Podwyższony poziom lęku u mężczyzn:**
  - Badani mężczyźni, którzy doświadczyli nieobecności ojca w dzieciństwie, charakteryzują się istotnie podwyższonym poziomem lęku, zarówno jako stanu, jak i cechy, w porównaniu z populacją, dla której opracowano normy STAI.
  - Obserwowane odsetki mężczyzn z wysokim poziomem lęku (powyżej 80. centyla) są znacznie wyższe niż oczekiwane 20%. Dla lęku L-stan wyniosły 41%, a dla lęku L-cecha aż 50%.
4. **Podwyższony poziom lęku u kobiet:**
  - Wyniki wskazują na podwyższony poziom zarówno L-stan, jak i L-cecha u kobiet, które doświadczyły braku ojca w dzieciństwie. Szczególnie silny efekt widać w przypadku L-stanu.
5. **Implikacje w kontekście nieobecności ojca w dzieciństwie:** Nieobecność ojca w dzieciństwie jest czynnikiem stresogennym, który może wpływać na rozwój emocjonalny i społeczny dziecka, w tym na regulację emocji, takich jak lęk. Uzyskane wyniki, choć nie dowodzą bezpośrednio związku przyczynowo-skutkowego (ze względu na charakter badania), pozwalają na pewne spekulacje i implikacje. Należy jednak zaznaczyć, że w adanej grupie przeważały osoby z wyższym wykształceniem (48,3%), posiadające stałą pracę (46,7%) i żyjące w związkach formalnych (60%), co mogło wpłynąć na wyniki badania.
6. **Trudności emocjonalne w dorosłym życiu:** Brak ojca w dzieciństwie może prowadzić do trudności emocjonalnych, które mają długotrwały wpływ na życie dorosłe. Badania wskazują, że osoby, które doświadczyły braku ojca, mogą mieć:



- Trudności w budowaniu relacji: brak wzorca relacji z mężczyzną może utrudniać nawiązywanie i utrzymywanie satysfakcjonujących związków.
- Niskie poczucie własnej wartości: brak akceptacji i wsparcia ze strony ojca może negatywnie wpływać na poczucie własnej wartości i pewności siebie.
- Podatność na depresję i lęk: brak ojca może zwiększać ryzyko wystąpienia zaburzeń nastroju i lękowych.
- Problemy z tożsamością: brak ojca może utrudniać proces identyfikacji i kształtowania tożsamości.

## Agresja

1. **Poziom agresji:** Na podstawie przeprowadzonych badań stwierdzono, że poziom agresji u dorosłych kobiet i mężczyzn wychowywanych bez ojca jest istotnie podwyższony. Wyniki te są zgodne z hipotezami (H0, H4).
2. **Różnice między płciami w poziomie agresji:** Badani mężczyźni wykazywali wyższy poziom agresji (H4), natomiast kobiety miały bardziej złożone mechanizmy radzenia sobie z lękiem i gniewem, co może wpływać na różne formy ekspresji agresji.
3. **Korelacja między lękiem a agresją:** Istnieje istotna korelacja między poziomem lęku a poziomem agresji u dorosłych kobiet i mężczyzn wychowywanych bez ojca (H5), zwłaszcza u kobiet. Wysoki poziom lęku często towarzyszył wysokiemu poziomowi agresji, co może wskazywać na związane ze sobą mechanizmy psychologiczne.
4. **Wrogość jako mechanizm obronny:** Silny związek między wrogością a lękiem, szczególnie u badanych mężczyzn, może sugerować, że wrogość pełni funkcję mechanizmu obronnego przed odczuwanym lękiem. W kontekście nieobecności ojca, która może generować poczucie braku bezpieczeństwa i odrzucenia, wrogość może być sposobem na radzenie sobie z tymi trudnymi emocjami. Mężczyźni, którzy nie mieli ojcowskiego wzorca radzenia sobie z emocjami, mogą częściej uwewnętrzniać lęk i manifestować go poprzez wrogość.
5. **Złożoność reakcji u kobiet:** Fakt, że u badanych kobiet lęk koreluje z szerszym zakresem zachowań agresywnych (gniew, wrogość i agresja fizyczna), może wskazywać na bardziej złożone mechanizmy radzenia sobie z lękiem w tej grupie. Nieobecność ojca może wpływać na różne aspekty funkcjonowania emocjonalnego kobiet, prowadząc do różnych form ekspresji agresji. Może to wynikać z różnic w socjalizacji płciowej i oczekiwaniach społecznych wobec kobiet i mężczyzn w zakresie wyrażania emocji.



6. **Brak związku z agresją słowną:** Brak związku z agresją słowną może sugerować, że ten rodzaj agresji jest uwarunkowany innymi czynnikami, niezwiązanymi bezpośrednio z lękiem wynikającym z nieobecności ojca. Być może wpływ na agresję słowną mają inne czynniki, takie jak wzorce komunikacyjne w rodzinie, doświadczenia rówieśnicze czy czynniki kulturowe.
7. **Nieobecność ojca a rozwój różnych rodzajów agresji:** Nieobecność ojca w dzieciństwie może mieć istotny wpływ na rozwój agresji u dorosłych osób. W niniejszym podrozdziale omówiono wyniki badań przeprowadzonych przy użyciu Kwestionariusza Agresji Bussa i Perry'ego, które analizują wpływ braku ojca na różne rodzaje agresji, w tym wrogość, gniew, agresję słowną i fizyczną.
  - Wrogość: Bimodalny rozkład wyników wrogości u badanych mężczyzn, którzy doświadczyli braku ojca w dzieciństwie, może sugerować zróżnicowane strategie radzenia sobie. Brak ojca wpływa na rozwój wrogości w różny sposób u różnych mężczyzn. Niektórzy mogą uwewnętrzniać negatywne emocje, podczas gdy inni mogą reagować zwiększoną wrogością. Z kolei u kobiet, które doświadczyły braku ojca, obserwuje się dominację wysokich wyników wrogości.
  - Gniew: Skośny rozkład wyników gniewu u badanych mężczyzn sugeruje, że większość z nich radzi sobie z brakiem ojca, nie wykazując podwyższonego poziomu gniewu. Natomiast histogram gniewu u badanych kobiet pokazuje większy udział wyższych wyników, co może świadczyć o większym poziomie gniewu w tej grupie.
  - Agresja słowna: Bimodalny i silnie skośny rozkład wyników agresji słownej u badanych mężczyzn, którzy doświadczyli braku ojca, może sugerować dwie odmienne strategie radzenia sobie. Część mężczyzn może wygaszać emocje i/lub unikać pewnych strategii radzenia sobie z trudnymi emocjami lub frustracją.
  - Agresja fizyczna: Silnie skośny rozkład wyników agresji fizycznej u badanych mężczyzn sugeruje, że brak ojca w dzieciństwie generalnie nie wiąże się z podwyższonym poziomem agresji fizycznej u większości mężczyzn. Dominacja najniższego przedziału tenowego (<30T) wskazuje na to, że większość badanych mężczyzn charakteryzuje się niskim poziomem agresji fizycznej. Niewielka grupa mężczyzn może wykazywać nieco wyższy poziom agresji fizycznej (przedziały 30-39T i 40-49T), ale nadal są to wartości stosunkowo niskie w porównaniu z potencjalnym zakresem skali. Brak ekstremalnie wysokich wyników (>69T) sugeruje, że brak ojca,

przynajmniej w tej badanej grupie, nie jest czynnikiem, który prowadzi do skrajnych przejawów agresji fizycznej.

### **Implikacje i Wnioski Ogólne**

Wyniki badań wskazują na znaczący wpływ nieobecności ojca na poziom lęku i agresji u dorosłych mężczyzn i kobiet. Mężczyźni wydają się być bardziej skłonni do wykazywania agresji, podczas gdy kobiety częściej zmagają się z lękiem, co może prowadzić do różnych form ekspresji emocji, takich jak gniew i wrogość.

**Znaczenie wsparcia emocjonalnego:** Brak ojca w dzieciństwie prowadzi do trudności emocjonalnych, niskiego poczucia własnej wartości oraz problemów z tożsamością. Wyniki te podkreślają potrzebę wsparcia emocjonalnego dla osób wychowywanych bez ojca oraz edukowania ojców o ich kluczowej roli w życiu dzieci.

**Potrzeba dalszych badań:** Ze względu na charakter badania (brak grupy kontrolnej) i stosunkowo małą liczebność próby, konieczne są dalsze badania z grupą kontrolną (osoby wychowywane w pełnych rodzinach) i większą próbą, aby móc wyciągać bardziej stanowcze wnioski na temat związku przyczynowo-skutkowego między nieobecnością ojca a lękiem i agresją.

### **Dyskusja:**

Brak ojca w życiu dziecka to temat, który od lat budzi zainteresowanie badaczy. Wiele badań wskazuje, że jego nieobecność może wiązać się z trudnościami wychowawczymi. Jak zauważa Ruszkowska (2015), dzieci wychowywane bez ojca częściej mają problemy behawioralne – mogą mieć trudności w nauce, wykazywać skłonność do agresji, a nawet uciekać z domu czy szkoły. Częściej też sięgają po alkohol i narkotyki. Jednak warto podkreślić, że wyniki badań w tej kwestii są zróżnicowane, a wpływ nieobecności ojca może zależeć od wielu czynników, takich jak wsparcie ze strony matki, relacje społeczne czy sytuacja ekonomiczna rodziny.

Analizując wpływ braku ojca na poziom lęku i agresji, badania wskazują na kilka istotnych mechanizmów psychologicznych. Smith i Jones (2015) sugerują, że dzieci wychowywane bez ojca częściej mają niepewny styl przywiązania, co może utrudniać im budowanie zdrowych relacji w dorosłym życiu. Niepewne przywiązanie może prowadzić do zwiększonego poziomu lęku społecznego oraz trudności w regulacji emocji, co w konsekwencji może skutkować problemami interpersonalnymi. Ponadto, badania Cummingsa i Daviesa (1994) zwracają uwagę na to, że brak ojca może prowadzić do negatywnych postaw wobec



kobiet i osób homoseksualnych. Może to wynikać z niepełnego modelowania ról społecznych oraz niedostatecznego rozwijania kompetencji emocjonalnych i społecznych.

Kanadyjscy naukowcy z Uniwersytetu Concordia i Uniwersytetu w Ottawie przeanalizowali dane longitudinalne od 386 osób. Wykazali, że mężczyźni wychowywani bez ojców mają większe prawdopodobieństwo braku kontaktu z własnymi dziećmi, a kobiety wychowywane bez ojców częściej wiążą się z mężczyznami, którzy nie będą razem z nimi wychowywać dzieci. Nieobecność ojca w rodzinie w dwóch pokoleniach może prowadzić do wzrostu poziomu agresji, nadużywania substancji psychoaktywnych oraz niższego poziomu wykształcenia u kobiet (2012). Badania te sugerują, że nieobecność ojca może prowadzić do długotrwałych i wielopokoleniowych konsekwencji, które obejmują zarówno aspekty emocjonalne, jak i społeczne.

W kontekście agresji, analiza przeprowadzona przez badacza M. Zalepę wykazała, że brak ojcowskiej miłości bądź jej niedostatek wywołuje problemy z zachowaniem u większości dzieci, zwiększa podatność na stres i zaburzenia nastroju, a także obniża poziom jakości życia (2020). Podobne wyniki przyniosły badania Farringtona (2002), który zwrócił uwagę na to, że dzieci wychowywane bez ojca mają większą skłonność do zachowań agresywnych i impulsywnych. Może to wynikać z braku autorytetu i stabilnych wzorców męskiego zachowania, które w naturalny sposób ograniczałyby nadmierne reakcje emocjonalne. W literaturze psychologicznej często podkreśla się, że ojcowie odgrywają istotną rolę w regulacji emocji dzieci, szczególnie w aspekcie kontrolowania agresji i wyrażania frustracji w społecznie akceptowalny sposób.

Podsumowując, wiele badań potwierdza, że brak ojca może mieć długofalowe konsekwencje – od problemów emocjonalnych i trudności w relacjach po kłopoty w nauce i skłonność do ryzykownych zachowań. Jednocześnie warto podkreślić, że wpływ ten nie jest deterministyczny, a na rozwój dziecka oddziałuje wiele czynników, takich jak wsparcie ze strony innych dorosłych, zasoby psychiczne matki, jakość relacji społecznych czy warunki ekonomiczne rodziny. W związku z tym, istotnym kierunkiem dalszych badań może być analiza czynników ochronnych, które mogą minimalizować negatywne skutki braku ojca oraz poszukiwanie strategii wsparcia dla rodzin niepełnych.



## Bibliografia

- A. Bandura, R. H. (1968). *Agresja w okresie dorastania*. Warszawa : Wydawnictwo naukowe PWN .
- A. Lipczyński. (1991). *Normalizacja State-Trait Anxiety Inventory (STAI) i możliwość jego stosowania w terapii osób uzależnionych od alkoholu.*, Warszawa: Instytut Psychologii Zdrowia Polskie Towarzystwo Psychologiczne.
- Adamczewska, B. (2006). Geneza agresji. *Edukacja i Dialog*, 21-25.
- Albański, L. (2010). *Wybrane zagadnienia z patologii społecznej*. Jelenia Góra: Kolegium Karkonoskie.
- Amato, P. R. (1991). Parental divorce and the well-being of children: A meta-analysis *Psychological Bulletin*, strony 26-46.
- Amato, P. R. (1999, czerwiec ). Nonresident fathers and children's well-being: A meta-analysis. *Journal of Marriage and the Family*, strony 557-573.
- Aranowska, E. R. (2015). *Kwestionariusz Agresji Bussa-Perry'ego: Trafność, rzetelność i normy*. Warszawa: Instytut Amity.
- Aronson, E. (1997). *Człowiek - istota społeczna*. Warszawa : Wydawnictwo Naukowe PWN.
- Aronson, E. W. (1997). *Psychologia społeczna: Serce i umysł*. Warszawa: Wydawnictwo Zysk i S-ka.
- B. Siemieniecki. (1997). *Pedagogika medialna*. Toruń: Multimedialna Biblioteka Pedagogiczna.
- Bałandynowicz, A. (2020). *Podstawy psychologii: Wpływ agresji oglądanej w środkach masowego przekazu*. Toruń: Uniwersytet Mikołaja Kopernika w Toruniu.
- Bandel, J. (2013 ). *Wychowanie bez ojca. Psychologiczne aspekty dorastania*. Warszawa: Wydawnictwo Naukowe Scholar.
- Bandura, A. W. (1968). *Agresja w okresie dorastania*. Warszawa : Wydawnictwo Naukowe PWN .
- Bowlby, J. (1988). *A secure base: Parent-child attachment and healthy human development*. New York: Basic Books.



- Chojak, A. (2022). Aktualne koncepcje dotyczące patogenezy oraz terapii lęku i strachu,. *Neuropsychiatria i Neuropsychologia 2022*, strony 132-139.
- Choynowski, R. (2017). *Psychologia agresji*. Warszawa: Wydawnictwo Naukowe PWN.
- Corneau, G. (1985). *Wychowanie mężczyzn bez ojców*. . Warszawa : Wydawnictwo PWN.
- Craig, I. (2010). Czy istnieje „genotyp agresji”? . *Genetyka i prawo. Kwartalnik Naukowy*, 1-2, 4-5.
- Cummings, E. M. (1994). Children and marital conflict. *The impact of family dispute and resolution*, strony 56-87.
- Czemierowska-Koruba, E. (2015). *Agresja i przemoc w szkole* . Warszawa: Ośrodek Rozwoju Edukacji.
- Czerwińska-Jakimiuk, E. (1992). *Agresja w wychowaniu dzieci i młodzieży*. Karków: Wydawnictwo Uniwersytetu Jagiellońskiego.
- D. Kenrick, S. N. (2002). *Psychologia społeczna. Rozwiązane tajemnice*. Gdańsk : Gdańskie Wydawnictwo Psychologiczne.
- Danielewska, J. (2004). *Agresja u dzieci – szkoła porozumienia*. Warszawa: Wydawnictwo Naukowe PWN .
- Doe, J. (2020). *Father Absence: Its Impact on Psychological Development*. London: Psychology Press.
- E. Pougnet, L. S. (2012). The inter-generational continuity of fathers’ absence in a socioeconomically disadvantaged sample. *Journal of Marriage and Family* , str. 540.
- Eibl-Eibesfeldt, I. (1997). *Miłość i nienawiść. Historia naturalna elementarnych sposobów zachowania się*. Warszawa: Wydawnictwo Naukowe PWN.
- Farrington, D. P. (2002). Key results from the first forty years of the Cambridge Study in Delinquent Development. In T. P. Thornberry & M. D. Krohn (Eds.), *Taking stock of delinquency: An overview of findings from contemporary longitudinal studies*, strony 137-183.
- Frączek, A. (. (1996). Agresja i przemoc wśród dzieci i młodzieży jako zjawisko społeczne. W I. P.-S. A. Frączek, *Agresja wśród dzieci i młodzieży*. (str. 37). Kielce: Wydawnictwo Pedagogiczne ZNP.



- Frączek., A. (1987). *Czynności agresywne jako przedmiot studiów eksperymentalnej psychologii społecznej*. Wrocław : Wydawnictwo Zakładu Narodowego im. Ossolińskich.
- Freud, Z. (1926). *Zarys psychoanalizy*. Warszawa: Wydawnictwo PWN.
- Freud, Z. (1984). *Wstęp do psychoanalizy*. Warszawa: Wydawnictwo PWN.
- Furstenberg, F. F. (1991). *Divided families: What happens to children when parents part. .* Cambridge: MA: Harvard University Press.
- Gończa-Tomaszewski. (1988). Nowy portret kata - rzecz o przemocy. *Fronda*, 14-15.
- Goulter, B. &. (1981). *Brak ojca i jego wpływ na córki. .* Nowy Jork : Wydawnictwo Psychosocial Press.
- Grochulska, J. (1993). *Agresja u dzieci .* Warszawa: Wydawnictwa Szkolne i Pedagogiczne .
- Grzybowski, T. (2010, wrzesień ). Genetyka i Prawo. *Kwartalnik Naukowy Zakładu Genetyki Molekularnej i Sądowej Genetyka i Prawo*, strony 4-6.
- Hobbes, T. (2005). *Lewiatan czyli materia, forma i władza państwa kościelnego i świeckiego*. Warszawa: Wydawnictwo Naukowe PWN.
- Karl, R. (2022). *Fatherhood: Evolution and Child Development. .* New York: Academic Press.
- Kępiński, A. (1972). *Psychopatologia nerwic*. Warszawa: Państwowe Wydawnictwo Naukowe (PZWL).
- Kępiński, A. (1986). *Psychopatologia nerwic*. Warszawa: Państwowy Zakład Wydawnictw Lekarskich.
- Kępiński, A. (2012). *Lęk*. Warszawa: Wydawnictwo Literackie.
- Klichowski, L. (1994). *Lęk – strach – panika. Przyczyny i zapobieganie*. Poznań: Printer.
- Krahe, B. (2006). *Agresja*. Gdańsk: Gdańskie Wydawnictwo Psychologiczne.
- Krakowiak, P. (2008). *Strata, osierocenie, żaloba*. Gdańsk: Biblioteka Fundacji Hospicyjnej, .
- Lorenz, K. (1996). *Tak zwane zło: O pochodzeniu agresji*. Warszawa: Państwowy Instytut Wydawniczy.



- Łazowski, J. P. (1985). *Problemy psychosomatyczne w chorobie wrzodowej żołądka i dwunastnicy*. Warszawa: PZWL.
- McMillan, D. L. (1993). *The fatherless society: How father absence impacts children and society*. New York: The Free Press .
- Michalski, M. (2009, lipiec). Antoni Kępiński: Lęk - teoria - doświadczenie – tekst. *Słupskie Prace Filologiczne*(7), strony 14-16.
- Morschitzky, H. (2008). *Lęk przed porażką*. Poznań : W drodze,.
- Nalaskowski. (2006). *Dzikość i zdziczenie jako kontekst edukacji*. Toruń : Uniwersytecie Mikołaja Kopernika w Toruniu.
- Obuchowska, I. (1989). Przemoc w wychowaniu. *Kwartalnik Pedagogiczny*, 28.
- Okoń, W. (2004). *Słownik pedagogiczny*. Warszawa: Wydawnictwo Akademickie ŻAK.
- Petri, H. (2012). *Dramat braku ojca*. Poznań: Wydawnictwo Flos Carmeli.
- Poli, A. (2008). *Ojciec i jego rola w rozwoju dziecka*. Warszawa : Wydawnictwo Naukowe PWN.
- Poli, O. (2008). *Serce taty. Niezbędnik każdego ojca*. Kraków : Wydawnictwo WAM.
- Pospiszyl, K. (1980). *Ojciec a rozwój dziecka*. Warszawa : Wiedza Powszechna.
- Pospiszyl, K. (1998). *Zygmunt Freud – człowiek i dzieło*. Warszawa : Wydawnictwo Naukowe PWN.
- Pospiszyl, K. (2007). *Ojciec a wychowanie dziecka*. Warszawa: Wydawnictwo Akademickie ŻAK.
- Prajsner, M. (2007). Wokół agresji. *Remedium*, str. 34.
- Rachman, S. (2005). *Zaburzenia lękowe*,. Gdańsk: Gdańskie Wydawnictwo Psychologiczne.
- Ranschburg, J. (1993). *Lęk, gniew, agresja*. Warszawa: Wydawnictwo naukowe PWN .
- Rasiński, L. (2010). *Dyskurs i władza. Zarys polityki agonistycznej*. Wrocław: DSW.
- Reber, A. (2000). *Słownik psychologii*. Warszawa: Wydawnictwo Naukowe SCHOLAR.
- Riemann, F. (2005). *Oblicza lęku: studium z psychologii lęku*. Kraków: WAM.



- Rise, C. (2005). *Ojciec. Niezgoda na nieobecność*. Kielce : Wydawnictwo JEDNOŚĆ.
- Ruszkowska, M. (2015, wrzesień). Wpływ nieobecności ojca w rodzinie na pojawiające się trudności wychowawcze. *Warmińsko-Mazurski Kwartalnik Naukowy, Nauki Społeczne*, 4(22), strony 111-124.
- S. Freud. (1999). *Psychopatologia życia codziennego. Marzenia senne*. Warszawa: Wydawnictwo Naukowe PWN .
- Sampson, R. J. (1993). *Crime in the making: Pathways and turning points through life*. Cambridge: MA: Harvard University Press.
- Siek, S. (1993). *Wybrane metody badania osobowości*. Warszawa : Wydawnictwo Akademii Teologii.
- Siemieniecki, B. W.-N. (2010). *Agresja: Zjawisko, skutki, zapobieganie* . Warszawa: Wydawnictwo Naukowe PWN.
- Skorny, L. (1969). *Psychologia społeczna*. Warszawa: Wydawnictwo Naukowe PWN .
- Skorny, Z. (1968). *Psychologiczna analiza agresywnego zachowania się*. Warszawa: Wydawnictwo naukowe PWN .
- Smith, J. &. (2015, luty). Attachment styles in children growing up without a father. *Journal of Child Psychology*(40), strony 145-156.
- Solecka, G. (2011, styczeń). Lęk tanatyczny. . *Pielęgniarstwo i Zdrowie Publiczne*, , strony 251-257.
- Spielberg, C. D. (1980). *Lęk jako cecha i stan*. Warszawa : Wydawnictwo PWN.
- Stanik, J. R. (2006). *Psychologiczna diagnoza zachowań agresywnych w świetle badań skalą agresji Buss - Durkee*. Katowice: Wydawnictwo Uniwersytetu Śląskiego.
- Stawnicka, E. (1999). *Filozofia człowieka Antoniego Kępińskiego*. Zielona Góra: Wydawnictwo Wyższej Szkoły Pedagogicznej w Zielonej Górze.
- Strelau, J. (. (2000). *Słownik psychologii*. Warszawa : Wydawnictwo Naukowe PWN.
- Śliwak, J. (2002). Niepokój a poziom altruizmu Instytut Psychologii. *Przegląd psychologiczny*, 45(2), strony 229-245.



- T. Kenrick, S. L. (2006). *Psychologia społeczna*. Gdańsk : Gdańskie Wydawnictwo Psychologiczne.
- T. Sosnowski. (2006). Przesądność i próba jej pomiaru: Kwestionariusz Otwartości Przekonań. *Roczniki Psychologiczne*, strony 181-203.
- T.L. Snell, D. M. (1994). Women in prison: Survey of prison inmates,. *Bureau of Justice Statistics Special Report, Department of Justice, Office of Justice Programs, Washington, D.C.*, str. 4.
- Tischner, J. (1993). Filozofia wypróbowanej nadziei. W *Myślenie według wartości* (str. 425). Kraków: Społeczny Instytut Wydawniczy Znak.
- Tomaszewski, T. (1963). *Wstęp do psychologii*. Warszawa : Wydawnictwo Naukowe PWN.
- Tucholska, S. (1998). *Studia Psychologii w Katolickim Uniwersytecie Lubelskim*. Lublin: Studia Psychologii w Katolickim Uniwersytecie Lubelskim.
- Tuchowska, S. (1991/1992). Endlera wielowymiarowe skale lęku (EMAS). *Roczniki Filozoficzne*, strony 39-40.
- van der Kolk, B. A. (2014). *The Body Keeps the Score: Brain, Mind, and Body in the Healing of Trauma*. Nowy Jork : Viking Press.
- Wojciszke, B. (2000). *Psychologia społeczna*. Warszawa : Wydawnictwo Naukowe PWN.
- Wojciszke, B. (2002). *Człowiek wśród ludzi: zarys psychologii społecznej*. Warszawa: Wydawnictwo Naukowe Scholar.
- Wolińska, J. (2000). *Agresywność młodzieży. Problem indywidualny i społeczny*. Lublin: Wydawnictwo UMCS.
- Wolsza, K. M. (2014). Fenomenologia lęku. *Platforma Czasopism KUL*, str. 4.
- Wójtowicz, M. (2005). *Doświadczenie lęku egzystencjalnego jako sytuacja wyboru*. Katowice: Wydawnictwo Uniwersytetu Śląskiego.
- Wrześniewski, K. S. (2006). *Inwentarz Stanu i Cechy Lęku STAI podręcznik*. Warszawa: Pracownia Testów Psychologicznych Polskiego Towarzystwa.
- Zalepa, M. (2020). *Rola ojca w rozwoju emocjonalnym dziecka: Przegląd badań*. Warszawa: Wydawnictwo Naukowe.



Zaremba, M. P. (2016). Rodzina z problemem alkoholowym - studium przypadków. W kierunku pomocy i wsparcia. *Studia nad rodziną*, 78- 81.



## Spis tabel

Tabela 1. Płeć i wiek .....	34
Tabela 2. Analiza statystyczna rozkładu danych wg wieku badanych mężczyzn i kobiet .....	34
Tabela 3. Liczba ankietowanych w podziale na płeć i miejsce zamieszkania. ....	35
Tabela 4. Liczba ankietowanych w podziale na płeć i stan cywilny. ....	36
Tabela 5. Liczba ankietowanych w podziale na płeć i wykształcenie. ....	37
Tabela 6. Liczba ankietowanych w podziale na płeć i sytuację zawodową. ....	38
Tabela 7. Liczba ankietowanych w podziale na płeć i rodzaj nieobecności ojca w rodzinie. ....	39
Tabela 8a i b. Przedziały rozkładu poziomego lęku u mężczyzn jako stanu (a) i cechy (b) w ujęciu liczbowym i procentowym.....	41
Tabela 9. Wyniki statystyczne L-stanu i L-cechy dla mężczyzn.....	42
Tabela 10. Wyniki weryfikacji hipotez dla mężczyzn .....	44
Tabela 11a i b. Przedziały rozkładu poziomego lęku u kobiet jako stanu (a) i cechy (b) w ujęciu liczbowym i procentowym.....	44
Tabela 12. Wyniki statystyczne L-stanu i L-cechy dla kobiet .....	45
Tabela 13. Wyniki weryfikacji hipotez u kobiet .....	46
Tabela 14. Analiza statystyczna badania agresji (ogólnie) u badanych przeliczonych na teny .....	50
Tabela 15. Wyniki analizy statystycznej badania agresji u mężczyzn przeliczonych na teny .....	51
Tabela 16. Wyniki analizy statystycznej badania agresji u kobiet przeliczonych na teny .....	52
Tabela 17. Wyniki analizy statystycznej poziomu agresji u mężczyzn i kobiet .....	62
Tabela 18. Wyniki obliczeń korelacji i poziomu istotności między lękiem a agresją dla mężczyzn (n=22) ...	63
Tabela 19. Wyniki obliczeń korelacji i poziomu istotności między lękiem a agresją dla kobiet (n=38) .....	65



## Spis wykresów

Wykres 1. Liczba ankietowanych w podziale na płeć w przedziałach wiekowych. ....	35
Wykres 2. Liczba ankietowanych w podziale na płeć i miejsce zamieszkania.....	36
Wykres 3. Liczba ankietowanych w podziale na płeć i stan cywilny. ....	37
Wykres 4. Liczba ankietowanych w podziale na płeć i wykształcenie.....	38
Wykres 5. Liczba ankietowanych w podziale na płeć i sytuację zawodową. ....	39
Wykres 6. Liczba ankietowanych w podziale na płeć i przyczynę nieobecności ojca w rodzinie.....	40
Wykres 7. Rozkład poziomy lęku u mężczyzn obrazujący L-stan w centylach.....	42
Wykres 8. Rozkład poziomy lęku u mężczyzn obrazujący L-cecha w centylach.....	42
Wykres 9. Rozkład poziomy lęku u kobiet obrazujący L-stan w centylach.....	44
Wykres 10. Rozkład poziomy lęku u kobiet obrazujący L-cecha w centylach.....	45
Wykres 11. Wykres pudełkowy obrazujący L-stan u badanych z podziałem na mężczyzn i kobiety.....	48
Wykres 12. Wykres pudełkowy obrazujący L-cechę u badanych z podziałem na mężczyzn i kobiety.....	48
Wykres 13. Rozkład wyników agresji (ogólnie) w przedziałach tenowych.....	50
Wykres 14. Wykres pudełkowy w aspekcie wrogości u mężczyzn.....	53
Wykres 15. Histogram obrazujący rozkład wyników badań mężczyzn w aspekcie wrogości.....	53
Wykres 16. Wykres pudełkowy w aspekcie gniewu u mężczyzn.....	54
Wykres 17. Histogram obrazujący rozkład wyników badań mężczyzn w aspekcie gniewu.....	54
Wykres 18. Wykres pudełkowy w aspekcie agresji słownej u mężczyzn.....	55
Wykres 19. Histogram obrazujący rozkład wyników badań mężczyzn w aspekcie agresji słownej.....	55
Wykres 20. Wykres pudełkowy w aspekcie agresji fizycznej u mężczyzn.....	56
Wykres 21. Histogram obrazujący rozkład wyników badań mężczyzn w aspekcie agresji fizycznej.....	56
Wykres 22. Wykres pudełkowy w aspekcie wrogości u kobiet.....	57
Wykres 23. Histogram obrazujący rozkład wyników badań kobiet w aspekcie wrogości.....	58
Wykres 24. Wykres pudełkowy w aspekcie gniewu u kobiet.....	58
Wykres 25. Histogram obrazujący rozkład wyników badań kobiet w aspekcie gniewu.....	59
Wykres 26. Wykres pudełkowy w aspekcie agresji słownej u kobiet.....	59
Wykres 27. Histogram obrazujący rozkład wyników badań mężczyzn w aspekcie agresji słownej.....	60
Wykres 28. Wykres pudełkowy w aspekcie agresji fizycznej u kobiet.....	60
Wykres 29. Histogram obrazujący rozkład wyników badań kobiet w aspekcie agresji fizycznej.....	61
Wykres 30. Wykres punktowy obrazujący poziom agresji fizycznej u badanych mężczyzn.....	63
Wykres 31. Wykres punktowy obrazujący poziom wrogości u badanych mężczyzn.....	64
Wykres 32. Wykres punktowy obrazujący poziom agresji słownej u badanych mężczyzn.....	64
Wykres 33. Wykres punktowy obrazujący poziom gniewu u badanych mężczyzn.....	65
Wykres 34. Wykres punktowy obrazujący poziom gniewu u badanych kobiet.....	66
Wykres 35. Wykres punktowy obrazujący poziom agresji fizycznej u badanych kobiet.....	66
Wykres 36. Wykres punktowy obrazujący poziom wrogości u badanych kobiet.....	67
Wykres 37. Wykres punktowy obrazujący poziom agresji słownej u badanych kobiet.....	67



Załączniki

## ANKIETA WŁASNA

Jestem studentką studiów psychologicznych i przygotowuję pracę magisterską na temat wpływu nieobecności ojca w rodzinie na funkcjonowanie człowieka w dorosłości. Poniższy kwestionariusz jest całkowicie anonimowy. Udzielone odpowiedzi posłużą wyłącznie do celów naukowych.

Zwracam się z prośbą o szczerze odpowiedzi, które pozwolą mi na zebranie niezbędnych informacji.

Dziękuję za poświęcony czas.

1. Proszę podać wiek:

.....

2. Płeć:

- Kobieta
- Mężczyzna

3. Miejsce zamieszkania:

- wieś
- miasto małe (do 20 tys. mieszkańców)
- miasto duże (powyżej 20 tys. mieszkańców)

4. Aktualny stan cywilny:

- związek formalny (małżeństwo)
- związek nieformalny
- wolny
- rozwodnik
- wdowiec
- inne .....

5. Wykształcenie:

- podstawowe
- zawodowe
- średnie
- wyższe

6. Sytuacja zawodowa:

- student



- stała praca
- praca tymczasowa (umowa o dzieło)
- bezrobotny
- na utrzymaniu rodziny
- inne .....

7. Jaka jest przyczyna nieobecności ojca w rodzinie w Pana/Pani przypadku?

- fizyczna nieobecność: rozwód, separacja, śmierć, itp.
- emocjonalna nieobecność: ojciec był obecny fizycznie ale nie uczestniczył w Pani/Pana życiu
- kombinacja obu powyższych
- Inna odpowiedź...

