



FOT. SŁAWOMIR SIKORA

# Niezwykły produkt WSB-NLU

Wyższa Szkoła Biznesu – National-Louis University w Nowym Sączu stała się symbolem polskiego procesu transformacji.

– 20 lat temu postawiliśmy przed sobą niezwykle zadanie budowy od podstaw niezwyklej instytucji, która przygotowywać będzie młodych Polaków do funkcjonowania w warunkach wolnego rynku i to dając wykształcenie najwyższej jakości – mówi założyciel i rektor WSB-NLU Krzysztof Pawłowski. – Efektem działania Uczelni jest niezwykle produkt – nasi absolwenci, jest ich imponująca grupa 6766 osób studiów licencjackich, 100 na studiach inżynierskich i 4684 osób po studiach magisterskich, 2847 osób po studiach podyplomowych, 435 absolwentów studiów MBA.

Krzysztof Pawłowski i Robert Gmaj o przeszłości i przyszłości szkoły	<b>str. B</b>
Co WSB-NLU dało Sądeczynie	<b>str. C</b>
Oni są od początku	<b>str. D</b>
Grawertyony za wielkie zaangażowanie	<b>str. E</b>
Jubileusz w obiektywie	<b>str. F-G</b>
Z życia studentów	<b>str. H</b>
MMC Brainville – najmłodsze dziecko WSB-NLU	<b>str. I</b>
Absolwenci o sobie i szkole	<b>str. J-K</b>
Hity i mity WSB-NLU	<b>str. L</b>

REKLAMA

*Szanowny Panie Rektorze!*

*Z okazji Jubileuszu 20-lecia Wyższej Szkoły Biznesu proszę przyjąć życzenia dalszych sukcesów i kolejnych lat rozwoju uczelni. Pański wkład w promocję i budowę prestiżu Sądeczyny jest nieoceniony, podobnie jak stworzenie warunków do nauki tysiącom młodych ludzi, którzy mogli kształcić się na najwyższym poziomie. Utworzona przez Pana uczelnia dała podwaliny sądeckiego środowiska naukowego. Wizjonerskie i nowatorskie przedsięwzięcia realizowane przez Pana stanowią wielki wkład w rozwój polskiego szkolnictwa. Życzymy, aby Wyższa Szkoła Biznesu nadal kojarzyła się z najwyższą jakością i przyciągała studentów z całego świata, uczyła entuzjazmu i pokonywania przeciwności w dążeniu do celu.*

Przewodniczący Rady  
Powiatu Nowosądeckiego  
Wiesław Basta

Starosta Nowosądecki  
Jan Golonka





# Stawiamy na aktywność

ROZMOWA z ROBERTEM GMAJEM, p.o. kanclerza Wyższej Szkoły Biznesu-NLU

**– Jaką wizję przyszłości roztacza Pan przed WSB-NLU?**

– WSB-NLU funkcjonuje jako Lider Konsorcjum Uczelni FUTU-RUS, wykorzystując jego możliwości w celu zdobycia rynków w całym kraju i na świecie. WSB-NLU dysponuje zdywersyfikowaną ofertą dydaktyczną (szkoła podstawowa, gimnazjum, liceum, uczelnia posiadająca uprawnienia doktorskie), kształci na wysokim poziomie, posiada szeroką ofertę konsultingową, wykorzystuje optymalnie środki publiczne (w tym europejskie) na badania naukowe i rozwój infrastruktury dydaktyczno-naukowej. Sądecka uczelnia ma charakter międzynarodowy z ciekawą ofertą w języku angielskim i rosyjskim, jest sprawnie zarządzana, efektywnie wykorzystuje zasoby kadrowe i lokalowe, osiąga efekt synergii we współpracy z lokalnym środowiskiem biznesowym.

**– Jest jeszcze niezagospodarowana nisza na rynku uczelni wyższych?**

– Nieprzerwanie monitorujemy rynek i się do niego dostosowujemy. Rynkiem nie w pełni wykorzystanym jest kształcenie ustawiczne, rynek certyfikatów, uprawnień i tytułów przyznawanych przez międzynarodowe organizacje o charakterze zawodowym. Dodatkowym bodźcem dla uczelni, jak i całego Konsorcjum dla rozwoju w tym sektorze jest aktualnie przeprowadzana deregulacja zawodów. Gdzie indziej, jak nie na uczelniach właśnie, można uzyskać znakomitą jakość i przygotować kształconych do wymagań nowoczesnej gospodarki?

**– A propos rynku pracy. Wymaga on od pracujących ustawicznego kształcenia, nierzadko stoją przed koniecznością przekwalifikowania się. Zmiany zawodu...**

– I im również wychodzimy naprzeciw. WSB-NLU posiada silną ofertę studiów podyplomowych skonsolidowaną w nowo utworzonej jednostce – Akademii Profesjonalnej Edukacji, której zadaniem jest prowadzenie, organizacja, ale co najważniejsze przygotowywanie ofert studiów – też we współpracy z przedsiębiorcami – pod stałe właśnie ewoluujący rynek pracy. Myślę, że specjalistyczne kierunki zarządzania (zakres business Intelligence), kursów informatycznych (Microsoft, Cisco), a także wykorzystania technologii multimedialnych winny w niedalekiej perspektywie się opłacić ich uczestnikom, jak i samej uczelni.

Dobrze skonfigurowana, przemyślana i promowana oferta studiów MBA, jednych z bardziej specjalistycznych na rynku, przy współdziałaniu z Konsorcjum, powinna również zaowocować dobrym przyjęciem przez rynek. MBA ten posiada akredytację amerykańską

National-Louis University, która z kolei nastawiona jest na edukację profesjonalną i komplementarną z rynkiem pracy.

**– Oferta studiów jest wystarczająco kusząca, by do WSB-NLU ściągali ludzie z całej Polski?**

– Uważam, że jest skonstruowana bardzo dobrze i powinniśmy z nią dotrzeć do jak najszerszego grona kandydatów na studia, a myślę tutaj o całej Polsce, nie tylko Nowym Sączu i Tarnowie. W Konsorcjum stawiamy na dobrą jakość i synergię połączeń nawet tych, które są bardziej oddalone. Wykorzystujemy zaawansowaną platformę E-learningową oraz owocną współpracę z ponad 10 uczelniami w całym kraju. Realizujemy politykę wysokiej jakości i zdobywania nowych rynków dzięki platformie połączeń samego Konsorcjum.

**– Powiedział Pan we wstępie „uczelnia, która wykorzystuje optymalnie środki publiczne (w tym europejskie) na badania naukowe i rozwój infrastruktury dydaktyczno-naukowej”.**

– Tak. Uważam, iż aktualnie uczelnia powinna w większym stopniu korzystać ze środków publicznych i europejskich na badania naukowe i rozwój, na tworzenie nowych programów oraz budowę infrastruktury. Moją ambicją jest ten proces zainicjować i zautomatyzować w najbliższym czasie poprzez utworzenie silnego ośrodka wspierania takich inicjatyw. Prostem i idealnym rozwiązaniem by było, gdyby pracownicy otrzymywali wsparcie z Biura Grantów dokonującego preselekcji wniosków, decydującego o priorytetach i wspomagającego pracowników w procesie aplikacji. Ten zabieg jest istotny i powinien pozwolić na rekonstrukcję źródeł przychodów do budżetu WSB.

**– Wymaga Pan od pracowników dużego zaangażowania.**

– Ale my stawiamy na aktywność! Wybitne kompetencje, jakie posiadają pracownicy uczelni są wykorzystywane w projektach komercyjnych, w szczególności w działalności o charakterze konsultingowym. Wykorzystywana jest dźwignia w postaci tworzonego aktualnie w WSB-NLU Centrum Komercji i Biznesu, co skłoni wiele osób do współdziałania. Za istotny faktor w sukcesie uważam prowadzenie polityki motywacyjnej w tym zakresie, dodatkowo posiadane przez uczelnię kontakty – szczególnie wśród absolwentów – powinny ułatwić „start” nowej jednostki.

**– Inne kierunki rozwoju?**

– Inwestycja w technologię! W mojej ocenie to jeden z cenniejszych w długiej perspektywie kierunków rozwoju. Na WSB-NLU funkcjonuje znakomite zaplecze informatyczne, kreatywne i patrzące daleko w przyszłość. Mariaż technologii, nauki oraz projektów



FOT. (KG)

Robert Gmaj

o charakterze edukacyjnym, a także przemysłowym wypełnia cele stawiane przed nami tj. stała inwestycja w rozwój kadry akademickiej, rozwój linii produktów edukacyjnych (aplikacji informatycznych – komercyjnych, platform komunikacyjnych, tzw. Mobile E-learning, telewizja cyfrowa) również we współpracy z Miasteczkiem Multimedialnym, rozwój i powiększanie infrastruktury badawczej i bazy materialnej, a także inkubacja pomysłów i patentów na stałym poziomie.

**– WSB-NLU jest już postrzegana jako uczelnia o charakterze międzynarodowym. O czym świadczy drugi człon nazwy National-Louis University. Pan zakłada jeszcze mocniejsze wyjście za granicę?**

– Uczelnia posiada znakomitą tradycję we współpracy z ośrodkami edukacyjnymi na całym świecie, szczególnie Ukrainie, Białorusi, Litwie, ale też w Stanach Zjednoczonych i rozwija nowe kontakty m.in. w Kanadzie, Chinach i Indiach. Uważam, że czas zdać sobie sprawę z położenia geograficznego i kulturalnego, w jakim się znajdujemy i dodatkowo nastawić się na tzw. obustronną rekrutację wschód-zachód. Powinniśmy rozwijać programy w języku angielskim i rosyjskim i stać się platformą do wymiany kontaktów pomiędzy tymi światami. Obecnie na zachodzie, po przeprowadzonej lub jeszcze ewoluującej rekrutacji w Azji (głównie Chiny), uczelnie poszukują nowych rynków i jednym z ciekawszych jest rynek rosyjski, ukraiński i nawet białoruski, a my mamy przecież z nim naturalny kontakt. Tak samo w drugą stronę, coraz więcej przyszłych studentów, słuchaczy zza wschodnich granic szuka możliwości zdobycia wykształcenia na skalę światową: europejską i tę bardziej zachodnią. Dajmy obu stronom możliwość kontaktu poprzez platformę możliwości WSB-NLU.

Dr KRZYSZTOF PAWŁOWSKI, rektor i założyciel WSB-NLU

## Niezwykły produkt – nasi absolwenci

**Nie jest łatwo podsumować 20 lat działalności każdej instytucji i firmy, ale jeszcze trudniej jest ocenić 20 lat instytucji edukacyjnej, bo wpływa ona na losy ludzi w największym wymiarze. WSB-NLU zawsze podkreślała, że jest nachylona w stronę studentów, że ich kształcenie, ale i umożliwienie im jak najpełniejszego rozwoju, formowania własnych charakterów i uzyskiwanie nowych umiejętności jest jedynym celem naszego istnienia.**

Nasza Uczelnia stała się symbolem polskiego procesu transformacji – postawiliśmy przed sobą zadanie budowy od podstaw niezwyklej instytucji, która przygotowywać będzie młodych Polaków do funkcjonowania w warunkach wolnego rynku i to dając wykształcenie najwyższej jakości. Skorzystaliśmy w tym celu z „know-how” amerykańskich uniwersytetów, przeskakując w ten sposób kilka etapów rozwoju. Efekt był piorunujący – po 5 latach działania WSB-NLU wygrało po raz pierwszy ranking polskich uczelni biznesowych i wygraliśmy wszystkie rankingi przez następne 10 lat. Trudno z pozycji pomysłodawcy WSB-NLU o obiektywną ocenę – stąd posłużyć się zewnętrzną oceną – kapituły Konkursu „Pro Publico Bono”, (konkursu ogłoszonego w 1999 roku przez premiera Jerzego Buzka, na czele Kapituły stał Jan Nowak-Jeziorański), która uznała WSB-NLU za najcenniejszą polską inicjatywę obywatelską dziesięciolecia 1989–1999. Każda Uczelnia to ludzie – do dzisiaj dla WSB-NLU pracowało w różnym okresie i w różnej formie zatrudnienia 527 osób, obecnie na stałych etatach zatrudnionych jest 235 osób.

Wykładali i wykładają u nas profesorowie o najwyższej pozycji akademickiej, by wspomnieć tylko troje – prof. Jadwiga Staniszkis, prof. Jerzy Dietl i prof. Marian Mrozek. Ogromne znaczenie dla zbudowania marki Uczelni miały w latach 90. kursy prowadzone przez profesorów z California State University, w ciągu kilku lat 27 Amerykanów pod kierownictwem prof. Tomasa Wielickiego przeprowadziło 81 kursów biznesowych. W ciągu 20 lat 27 naszych młodych pracowników akademickich uzyskało stopień naukowy doktora. Klasę wykładowców poznaje się w trudnych czasach – dlatego tak cenię sobie wynik badań zadowolenia z uczelni przeprowadzony przez portal studencki wśród absolwentów kończących studia w 2010 i 2011 roku, czyli w okresie kłopotów finansowych WSB-NLU. Okazało się, że



WSB-NLU miało w Polsce najwyższy wskaźnik zadowolenia – wyprzedziliśmy wszystkich, w tym UJ, UW czy Akademię Koźmińskiego.

Efektom działania Uczelni jest niezwykle produkt – nasi absolwenci, jest ich imponująca grupa 6766 osób studiów licencjackich, 100 na studiach inżynierskich i 4684 osób po studiach magisterskich, 2847 osób po studiach podyplomowych, 435 absolwentów studiów MBA.

Szacujemy, że studia w WSB-NLU ukończyło ponad 6 tysięcy mieszkańców szeroko rozumianej Sądeckiej – mieszkańców Nowego Sącza i trzech powiatów – nowosądeckiego, gorlickiego i limanowskiego. Zapraszam do zobaczenia niewielkiej wystawy na Sądeckim Rynku, na której krótko przedstawiliśmy siebie i nasze związki z naszą Małą Ojczyzną. Ale kształcimy już studentów z całego świata – studiowali u nas młodzi ludzie z 34 krajów.

Zaczynaliśmy nie mając dosłownie nic oprócz pomysłu i determinacji – cały kapitał założycielski to była suma około 2 tysięcy dolarów. Dzisiaj mamy nowoczesną, bogatą infrastrukturę w Nowym Sączu i Tarnowie wartą około 50 mln zł. WSB-NLU jest twórcą projektu Miasteczka Multimedialnego i uzyskała na budowę Parku Naukowo-Technologicznego 94,9 mln zł ze środków UE.

WSB-NLU stała się powszechnie rozpoznawaną wizytówką Nowego Sącza. Ale ważniejsze jest co innego – jesteśmy i chcemy być w przyszłości katalizatorem rozwoju Sądeckiej, nie tylko kształcąc jej mieszkańców, ale i budując bogactwo regionu, bo temu ma służyć projekt Miasteczka Multimedialnego.

KRZYSZTOF PAWŁOWSKI



## Co WSB-NLU dała Nowemu Sączowi?

### Jan Golonka starosta nowosądecki:

Powstanie Wyższej Szkoły Biznesu sprawiło, że w Nowym Sączu powstało prężnie działające środowisko naukowe, a tym samym stworzyła się konkurencyjna oferta kształcenia dla mieszkańców Sądeckiej. Młodzi ludzie nie musieli już wyjeżdżać do większych miast, mieli na miejscu uczelnię, która dawała możliwość uzyskania bardzo cennego przez pracodawców dyplomu. Ziemia sądecka zaistniała dzięki uczelni nie tylko w Polsce, ale również w Europie i Azji. Powstanie WSB-NLU było bodźcem do rozwoju gospodarczego i społecznego ziemi sądeckiej.

### Waldemar Olszyński, dyrektor Wydziału Edukacji UM Nowego Sącza:

Po pierwsze, uczelnia, jedna z pierwszych prywatnych w kraju, pokazała, że na Sądecku mieszkają bardzo przedsiębiorczy ludzie. Kiedy tylko pojawiły się prawne możliwości, Krzysztof Pawłowski z grupą osób od razu z tego skorzystał. Po drugie, uczelnia dała młodym ludziom wybór. Studia na miejscu czy większy ośrodek i uczelnia państwowa. Wiele osób przekalkulowało, że nietania oferta WSB-NLU jest atrakcyjniejsza w porównaniu z kosztami studiów w Krakowie czy Warszawie. Uczelnią umiejętnie kierowano, tak dobierano ofertę kształcenia, że szkoła była jedną z najlepszych w Polsce – szczególnie jeśli chodzi

o kierunki ekonomiczne. W końcu nie do przecenienia jest też fakt, że ogromna rzesza młodych ludzi z Polski i świata mieszkała w Nowym Sączu, płaciła rachunki, chodziła do pubów, bawiła się i zostawiała pieniądze. Przeliczyłem kiedyś, że w pewnym momencie w Nowym Sączu kształciło się, licząc WSB-NLU, PWSZ, szkoły średnie, gimnazjalne i podstawowe 35 tys. osób. A miasto ma przecież ok. 84 tys.

### Bogusław Kołcz, dyrektor Gimnazjum i Liceum Akademickiego:

Szkoła dała miastu oddech. Studenci z całej Polski i zagranicy w jakiś sposób rozslawiali Nowy Sącz, a naszym uczniom otworzyła okno na świat. Studio wali dalej za granicą, a potem tam pracowali. Nasza absolwentka, która kończyła ścieżkę języka angielskiego, znalazła potem pracę w biurze gubernatora stanu Illinois. 10 lat temu zaczęło działać Gimnazjum i Liceum Akademickie i choć od początku funkcjonowało pod egidą i w ścisłej współpracy z WSB, to rektor Krzysztof Pawłowski pozostawił nam dużą niezależność, za co jestem mu wdzięczny. Istotą szkoły niepublicznej jest poszerzenie oferty o rzeczy, które w szkole publicznej nie mają szans na realizację, choćby ze względu na ograniczenia budżetowe. Uniezależnienie od rygorów szkoły publicznej wychodzi uczniom na dobre. Mam porównanie, bo przez 10 lat miałem okazję być dyrektorem szkoły publicznej.

## KARIERA

*– Pamiętam małą dziewczynkę, Agatkę, metr pięćdziesiąt w kapeluszu, która oświadczyła mi, że podjęła studia na WSB-NLU, bo chce być producentem filmowym. I wyobraźcie sobie, że dopięła szwaga. Zawsze powtarzam, że marzenia, za którymi idzie ciężka praca, spełniają się – mówi rektor Krzysztof Pawłowski. Agatę wypatrzył w grupie blisko 400 absolwentów, którzy przyjechali na sobotni zjazd, by świętować 20-lecie uczelni.*

### ROZMOWA z AGATĄ RZEPKĄ, producentką filmową, właścicielką Trygon Production

*– Nie pomyliła Pani uczelni? Z takim marzeniem, to raczej wiążą się studia na akademii filmowej.*

Po liceum pojechałam do Szkoły Filmowej w Łodzi, również do Krakowa i Katowic. Ale tam wszystko wydało mi się bardzo skostniałe. Choć bez wątpienia to najlepsze szkoły. Dla mnie jednak były za mało dynamiczne. O WSB-NLU dowiedziałam się przez przypadek – ciocia podsunęła mi gazetę, w której była informacja o szkole. Zainteresował mnie kierunek zarządzanie w mediach. Wybrałam się do Nowego Sącza, zapoznałam ze szkołą i jej funkcjonowaniem. Szczególnie przekonała mnie bogata oferta językowa. W tamtych czasach, a mówimy o początkach WSB-NLU (1994–1998), było to dla mnie ogromnie ważne.

*– I nigdy nie żałowała Pani swojej decyzji?*

Nigdy. Kiedy już udało mi się przebić do branży filmowej, miałam poczucie, że jestem znacznie bardziej „do przodu” przed wszystkimi osobami, które poznałam na swojej drodze w pracy.

*– Ukończyła Pani WSB-NLU i zaraz zgłosiła do studia filmowego?*

Moi koledzy wybierali pracę w dużych korporacjach. Wówczas

mnie również wydawało się to atrakcyjne. Znałe marki, stabilne stanowiska. Zaczynałam w Johnson & Johnson w dziale marketingu. Po pierwszych trzech miesiącach czułam, że to nie to. J&J to bardzo dobra firma, wszystko w niej było świetnie zorganizowane. Ale ja potrzebowałam czegoś bardziej energicznego, kreatywnego! Otworzyły się wówczas fundusze emerytalne i rozpoczęłam pracę w jednym z nich. Miałam okazję wziąć udział w budowaniu czegoś od podstaw. Cieszyło mnie to, dopóki nie stało się taką samą korporacją jak inne. Wiedziałam, że jeśli nie pójdę za moim marzeniem, nie będę szczęśliwa w żadnej pracy. Branża filmowa to jednak zamknięte środowisko. Nie miałam pojęcia, gdzie szukać informacji o naborze. Prywatne studio filmowe, które mieściło się w budynkach Telewizji Polskiej, jako jedno z nielicznych miało stronę internetową. Postanowiłam tam aplikować. I właśnie takiej postawy nauczyła mnie WSB-NLU – przedsiębiorczości, determinacji, poczucia, że nie ma rzeczy niemożliwych. Studio poszukiwało statystów do serialu „Anna Karenina”. Zostałam dublerką Helen McCrory, grającą tytułową rolę. Podczas nagrań mocno angażowałam się również w inne prace. Później z polecenia dostałam angaż przy produkcji w „Pustyni i w puszczy”. Pracowałam tam przez dwa lata i to był czas, kiedy nauczyłam się najwięcej i poznałam branżę od podszewki. Jako jedna z nielicznych znalazłam perfekcyjnie język angielski i dobrane niemiecki. Mogłam swobodnie komunikować się ze wszystkimi na planie. A zdjęcia kręciliśmy w różnych zakątkach świata.

*– I w końcu decyzją, by pracować na własny rachunek?*

Kiedy udało mi się wyprodukować pierwszy spot promocyjny, uznałam, że jestem gotowa, by założyć własną firmę. Dziś mam dwa



studia produkcyjne – jedno w Warszawie, drugie w Stanach Zjednoczonych. Głównie zajmuję się reklamą, ale na swoim koncie mam też produkcję filmu fabularnego oraz dokumentu „10 lat do Nashville”, który zdobywa nagrody na festiwalach międzynarodowych. Opowieść o sprzątacze z Katowic, która marzy by pojechać do Nashville i zostać piosenkarką country. Zawsze powtarzam, że jeśli polskie produkcje mają być nagradzane, powinny mieć lokalną historię o wydzźwięku międzynarodowym.

*– Taka jest i historia Pani kariery...*

Pracując na własny rachunek, po raz kolejny przekonałam się, że warto było studiować na WSB-NLU. Niejednokrotnie miałam okazję współpracować z absolwentami WSB-NLU.

*– Mówi się nawet o mafii WSB-NLU.*

Bo to jest mafia. Jesteśmy wszędzie i zawsze – jeśli to możliwe – wspieramy się. Nie obawiamy się kontaktować ze sobą, odpowiadamy na każde e-maile, telefony. To niepisana umowa, której każdy się trzyma. Pewnie jesteśmy jedną z niewielu szkół, które system łączności z absolwentami ma tak bardzo dobrze rozwinięty.

Rozmawiała KATARZYNA GAJDOSZ

REKLAMA

Wielce Szanowny Rektor Wyższej Szkoły Biznesu  
National Louis University  
Nowy Sącz, ul. Zielona

Szanowny Panie Rektorze!

W dniu wspaniałego Jubileuszu 20-lecia istnienia Waszej Uczelni proszę przyjąć najszczerze gratulacje za dotychczasowe osiągnięcia edukacyjne i naukowe. Składamy najlepsze życzenia dalszego, równie imponującego rozwoju i związanych z tym sukcesów. Osiągnięcia Uczelni są nam szczególnie bliskie ze względu na długoletnie związki pomiędzy naszą firmą a absolwentami Uczelni, a naszymi pracownikami. Jesteśmy przekonani, że nasi pracownicy, a Wasi wychowankowie, spełniają wiodącą rolę w osiąganiu sukcesów przez zespół BATIM-u. Jeszcze raz serdecznie dziękujemy, i życzymy, aby Uczelnia dalej odgrywała wiodącą rolę w polskiej edukacji, a Wasi wychowankowie świadczili o Was, a zarazem byli chlubą tej Uczelni.

Właściciele Firmy BATIM

Barbara Edelmuller-Generaux i Janusz Rembilas



## Oni są od początku

W ciągu 20 lat w WSB-NLU pracowało blisko 500 osób. Wśród nich są wykładowcy, pracownicy administracji, którzy budowali struktury uczelni od podstaw i nadal pracują na jej wizerunek. Obok prezentujemy, część grupy osób, które są w szkole – w wielu przypadkach – niemal od pierwszego dnia jej istnienia.

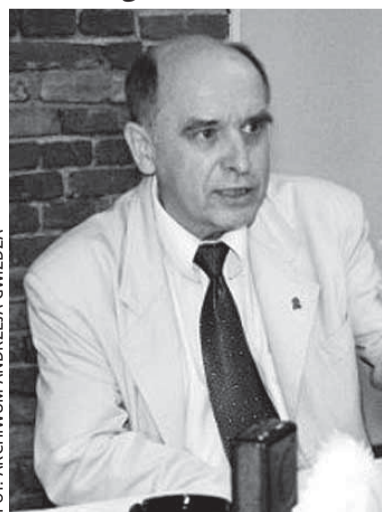
### Spec od przedsiębiorczości



FOT. WSB-NLU

**PIOTR CZARNECKI** pracuje w WSB-NLU od 1993 r. Zaczynał od stanowiska asystenta prorektora ds. akredytacji, a później asystenta dziekana Wydziału Przedsiębiorczości i Zarządzania. W 1995 r. podjął studia doktoranckie z zakresu zarządzania na Uniwersytecie Łódzkim. Na tamtejszym Wydziale Zarządzania obronił swoją rozprawę doktorską w roku 2000. Od 2001 r. pełni funkcję prodziekana na Wydziale Przedsiębiorczości i Zarządzania WSB-NLU. Dr Czarnecki zajmuje się szeroko rozumianą problematyką rozwoju przedsiębiorstw, szczególnie w aspekcie długookresowym.

### Dusza organizatora



FOT. ARCHIWUM ANDRZEJA GWIŹDŻA

**ANDRZEJ GWIŹDŻ** w WSB-NLU pracuje od samego początku jej

funkcjonowania (wrzesień 1992 r.). Z sentymentem wspomina pierwsze lata pracy, okres tworzenia szkoły i jej wizerunku.

– W tym czasie robiłem prawie wszystko: nosiłem krzesła, bo transport dotarł wieczorem w przeddzień rozpoczęcia zajęć pierwszego roku akademickiego (jeszcze w Nawojowej), przygotowywałem harmonogramy zajęć, współtworzyłem pierwsze plany studiów, statut, regulamin studiów, zasady funkcjonowania dziekanatu i działu nauczania, równocześnie pełniłem funkcję prodziekana i prowadziłem zajęcia. Potem było już bardziej uporządkowanie i „systemowo”. Już jako prorektor ds. dydaktycznych (2001–2007) pracowałem, razem z moimi najbliższymi współpracownikami, nad systemem sylabusów, oceną jakości nauczania, dokumentowaniem toku studiów bez aktywnych wpisów w indeksie – jako pierwsi w Polsce wdrożyliśmy odbiurokratyzowany system, co zawsze budziło zazdrość odwiedzających szkołę.

Obecnie Andrzej Gwiżdż prowadzi zajęcia dydaktyczne i seminaria. Jego dusza organizatora jednak nie do końca jest uspokojona: – Jestem pomysłodawcą i zajmuję się realizacją bardzo innowacyjnego programu „Studia drugiego stopnia, niestacjonarne, z wykorzystaniem metod i technik nauczania na odległość, w języku rosyjskim”. Uczestniczy w nim aktualnie prawie 100 studentów z Ukrainy i Białorusi.

### Ksero na poprawę humoru

**MARIAN MICHALCZYK** do WSB-NLU trafił 16 lat temu: – Pech chciał, że znalazłem się na bezrobociu, a o WSB wiedziałem tylko tyle, że istnieje – opowiada. – W pewnym momencie spotkałem kolegę, pracował on już w punkcie ksero, którego właścicielem był wtedy Maciek Łacki. Kolega ten zaproponował mi pracę. Nie mając pojęcia o obsłudze maszyn, zacząłem przychodzić i przyglądać się, jak to się robi. Ponieważ okazałem się pojętym uczniem, w niedługim czasie zacząłem pracę. Po odejściu kolegi – który niestety zmarł – zostałem rzucony na głęboką wodę, na mojej głowie było wszystko – zaopatrzenie, serwis maszyn, no i bezpośrednia obsługa studentów oraz wykonywanie zleceń na rzecz uczelni. W tamtych czasach zapotrzebowanie na tego typu usługi było bardzo duże – a punkt ksero mieścił się w małym pomieszczeniu na parterze budynku „A”, gdzie warunki były dalekie od ideału. W krótkim czasie udało mi się zaskarbić uznanie i sympatię studentów, czego dowodem jest rosnąca po dzień dzisiejszy kolekcja kartek pocztowych z całego świata przesyłanych przez studentów polskich i zagranicznych oraz pracowników

[kartki te wiszą w obecnej siedzibie w budynku B]. Jak można uzyskać uznanie i zaufanie? To jednocześnie łatwe i trudne zadanie. Jedną z moich zasad jest nie zaczynać dnia od narzekania, pomimo wszelakich przeciwności, to właśnie dzięki temu obaj z moim pracownikiem Krzyskiem jesteśmy jak barmani. Ludzie przychodzą do nas, nie tylko zlecając jakąś pracę, ale często dzielą się z nami swoimi radościami i problemami, a my potrafimy wysłuchać wszystkich, a niejednokrotnie też pomóc. W pewnym momencie krążyło nawet powiedzenie: „Chcesz poprawić sobie humor z rana, przyjdź na ksero do Mariana”. Od czasu kiedy przejąłem punkt ksero, rozszerzyliśmy zakres naszych usług na potrzeby studentów i uczelni. Jedną z rzeczy, którą mogę się pochwalić, jest to, że od kilkunastu lat nie spóźniłem się ani minuty do pracy oraz fakt, że nie było takiej sytuacji, żeby ksero było nieczynne z powodu awarii.

### Złote rączki



FOT. WSB-NLU

### JÓZEF PAWŁOWSKI



FOT. WSB-NLU

**I ADAM JASIŃSKI** pracują w szkole w dziale administracyjno-technicznym WSB-NLU „od zawsze”, czyli od 1992 r. Przez 20 lat przez szkołę przewinęło się wiele osób, ale trudno sobie wyobrazić, aby tej dwójki zabrakło. Prawdziwi czarodzieje, tak zwane złote rączki. Zawsze do dyspozycji, o każdej porze dnia i nocy. Znają najskrytsze zakamarki szkoły i potrafią rozwiązać najtrudniejszy problem.

### Z sokratesem poznasz świat



FOT. WSB-NLU

**URSZULA POTONIEC-MĘDOŃ**, absolwentka Nauczycielskiego Kolegium Języków Obcych w Nowym Sączu i Uniwersytetu Jagiellońskiego, kierunek: filologia angielska. Zatrudniona w WSB-NLU od 1993 r. jako lektorka j. angielskiego, od 1997 koordynatorka poziomu EFL 4, odpowiedzialna za przygotowywanie egzaminów, organizację szkoleń dla lektorów i redagowanie skryptów, wyróżniona nagrodą rektora za uzyskanie najwyższych ocen w ewaluacjach studentek w roku 1995. Od 2001 r. koordynuje program wymiany akademickiej Erasmus, a od 2007 r. jest Kierownikiem Biura Współpracy Zagranicznej WSB-NLU. W ramach swojej pracy wysłała na studia za granicą 364 studentów, przyjęła ponad 200 studentów zagranicznych; 70 wykładowców i pracowników uczelni prowadziło za granicą zajęcia lub uczestniczyło w szkoleniach. Jest organizatorką ośmiu edycji Letniej Szkoły Języka Polskiego oraz trzech edycji kursów EILC – Erasmus Intensive Language Course, współorganizatorka International Cooking Day.

– Do ubiegania się o pracę w WSB-NLU namówił mnie mój brat, Paweł, (absolwent studiów licencjackich 1995 i MBA1997), który wtedy studiował na pierwszym roku – opowiada Urszula Potoniec-Mędoń. – Swoją pracę dzielę na dydaktyczną i administracyjną. Jako dydaktyk pierwsze kroki stawiałam w ówczesnej siedzibie WSB-NLU w Pałacu Stadnickich w Nawojowej. Wspominam ten okres jako czas olbrzymiego entuzjazmu, radości i satysfakcji – z pracy, z kontaktów z moimi kolegami i koleżankami – ze studentami. Stanowiliśmy, jako lektorzy, bardzo zgraną ekipę – zarówno pod względem zawodowym, jak i towarzyskim. Wśród lektorów mieliśmy wolontariuszy z Peace Corps z USA – przypuszczam, że jednych z pierwszych w Polsce – którzy dawali kolorytu naszej współpracy. Szczególnie mile z tego okresu „nawojowskiego” wspominam współpracę z Anią Zahaczewską-Dobrowolską, Bogną Zakrzewską-Skorupką, Małgorzatą Bastą i Dorotą Grabowską.

### Pierwsza elektroniczna biblioteka w Polsce



FOT. ARCHIWUM MARIII SIDOR

**MARIA W. SIDOR** jest doktorem nauk humanistycznych Uniwersytetu Warszawskiego, absolwentką bibliotekoznawstwa i informacji naukowej Uniwersytetu Jagiellońskiego, autorką wielu publikacji naukowych z zakresu organizacji i zarządzania, elektronicznych systemów informacji, jakości usług i innych. W WSB-NLU pracuje od 17 lat, pełniąc funkcje dyrektora biblioteki. Jest również wykładowcą oraz promotorem licznych prac magisterskich i licencjackich. Wraz z zespołem pracowników tworzyła bibliotekę uczelnianą od podstaw. Przez wiele lat prowadziła Galerię Akademicką MBWA oraz Instytut Kisiela, organizowała konferencje naukowe i seminaria o randze krajowej i międzynarodowej. Jest członkiem organizacji i stowarzyszeń zawodowych, krajowego Zespołu ds. Standaryzacji Bibliotek Akademickich.

– Praca w WSB-NLU jest ogromnym wyzwaniem, ale też niezwykłą przygodą – opowiada. – Mieliliśmy okazję stworzyć instytucję o wysokiej jakości i niepowtarzalnej kulturze organizacyjnej, rozwijać się zawodowo i poznawać wybitnych przedstawicieli z różnych środowisk: nauki, polityki, kultury – gości zagranicznych: prezydentów, ambasadorów, artystów. Głównym zadaniem zespołu pracowników biblioteki było stworzenie nowoczesnego systemu informacyjno-bibliotecznego i udało się to osiągnąć małej grupie osób pracujących w WSB-NLU od 5 do 17 lat. Są to: Lucyna Krzeszowska, Marek Dyrzcz, Marzena Totos-Gutowska, Monika Jęczmyk, Joanna Nawojowska, Monika Świerczek-Woźniak, Marlena Pomietłowska, Bożena Hus. Dzięki ich pracy zgromadziliśmy ok. 72 tysiące publikacji naukowych, 96 naukowych i biznesowych baz elektronicznych, oferujemy całą gamę usług informacyjnych. Przez te wszystkie lata bibliotekę odwiedziło ponad milion 200 tysięcy użytkowników, udostępniono ok. 6 milionów woluminów. Zorganizowano 60 wystaw, 30 spotkań Instytutu Kisiela, kilkanaście konferencji i seminariów. Podjęto

współpracę z bibliotekami czołowymi akademickimi w Polsce i za granicą.

- Do dziś wspominam wizytę pana Zbigniewa Rożałowskiego z Florydy, który przekazał bibliotece gromadzone na emigracji z wielkim pietyzmem roczniki „Kultury”. Zarówno dar, jak i darczyńca to piękna lekcja historii, trudne drogi emigracji, ogromny szacunek i miłość do ojczyzny - mówi Maria Sidor.

Na początku lat 90. XX w. uczelnia posiadała jedną z pierwszych bibliotek elektronicznych w Polsce. - Pamiętam doskonale zaskoczenie wielu osób, kiedy w bazach w parę sekund udawało się wyszukać informacje na ich temat. Uśmiech, zdziwienie, niepokój...

pochodzi to od jego potężnej postury, czy może od sprawowanej onegdaj funkcji dyrektora generalnego.

**Pierwsze kroki w sieci**



FOT. WSB-NLU

**WITOLD WILK** pracuje w WSB-NLU od początku działalności szkoły, obecnie jako wykładowca na Wydziale Informatyki: - Od dnia, w którym w jednej z sal Pałacu Stadnickich w Nawojowej pojawiły się pierwsze komputery, minęło już ponad 20 lat. Jako ówczesny nauczyciel przedmiotów informatycznych i jednocześnie administrator sieci komputerowej, z radością obserwowałem naszych pierwszych studentów, pracowicie odkrywających możliwości komputerów. Byli wśród nich pasjonaci techniki informatycznych, których nielato było skłonić do opuszczenia sali po zajęciach, artyści, poszukujący w komputerowym świecie nowych form wyrazu, a także analitycy, potrzebujący efektywnych narzędzi do swych obliczeń. Wszystkich łączyła duża ciekawość komputerowego świata i radość wspólnego bycia w szkole. Bo tamten czas, to było coś więcej niż nauka. To było uczestniczenie. W narodzinach szkoły, w eksperymentach dydaktycznych oraz w sukcesach i kłopotach jej twórców. Nie sposób było przyglądać się z boku - byłeś w „tym”. Minęło wiele lat i WSB urosła. Dzisiaj, przeglądając stare zdjęcia, z sentymentem wspominam czasy jej dzieciństwa.

**General uczelni**



FOT. WSB-NLU

**TADEUSZ WĘGRZYŃSKI** w WSB-NLU pracuje od 1993 r. Rozpoczął jako lektor języka niemieckiego, specjalizując się w języku biznesu. W lipcu 1995 r. został powołany na stanowisko dyrektora generalnego i sprawami finansów oraz administracji uczelni zajmował się nieprzerwanie do roku 2001. Następnie kierował Studium Językowym, był odpowiedzialny za sprawy studenckie, zajmował się także promocją i marketingiem uczelni. Przez studentów zwany „Generalem” i tylko nieliczni wiedzą, czy

**Grawertyny za wielkie zaangażowanie**

- Można mieć niesamowite marzenia, ale one nie wystarczą, gdy nie ma się pracowników, którzy potrafią je urzeczywistnić - mówi rektor Krzysztof Pawłowski, dziękując wszystkim, którzy przyczynili się do rozwoju WSB-NLU. Podczas uroczystej sesji Rady Miasta uhonorował okolicznościowymi grawertonami 12 pracowników uczelni, których wkład pracy, na różnych etapach działalności szkoły, był szczególnie ważny.

**IRENA PESZKO** - ZA WIELKIE ZAANGAŻOWANIE W PIERWSZYM, NAJTRUDNIEJSZYM OKRESIE TWORZENIA WSB-NLU

**RUDOLF BORUSIEWCZ** - ZA INSPIRACJE, INNOWACJE W OKRESIE TWORZENIA WSB-NLU

**ANNA LIPIŃSKA-ZWOLIŃSKA** - ZA NIEZWYKŁE ZAANGAŻOWANIE W PROCESIE BUDOWY INFRASTRUKTURY DLA WSB-NLU

**MARTA TYLEK** - ZA WIELOLETNIĄ PRACĘ I OPIEKĘ NAD FINANSAMI WSB-NLU

**MARIA SIDOR** - ZA BUDOWĘ NOWOCZESNEJ, NAJLEPSZEJ WŚRÓD UCZELNI PRYWATNYCH, BIBLIOTEKI AKADEMICKIEJ

**DR ANDRZEJ GWIŹDŹ** - ZA ZBUDOWANIE PODSTAW AKADEMICKICH WSB-NLU

**BOGNA SKORUPKA** - ZA ZASŁUGI W PROCESIE TWORZENIA I KIEROWANIE NAUKĄ JĘZYKÓW OBCYCH W WSB-NLU

**PROF. MARIAN MROZEK** - ZA STWORZENIE PODSTAW I ROZWÓJ WYDZIAŁU INFORMATYKI ORAZ INSPIRACJĘ W ZAKRESIE ROZBUDOWY INFRASTRUKTURY INFORMATYCZNEJ

**DR RAFAŁ MATYJA** - ZA STWORZENIE PODSTAW I ROZWÓJ WYDZIAŁU NAUK POLITYCZNYCH

**DR ANDRZEJ BULZAK** - ZA STWORZENIE PODSTAW DZIAŁANIA WYDZIAŁU PSYCHOLOGII

**PROF. ADAM NALEPKA** - ZA WKŁAD AKADEMICKI I ORGANIZACJĘ W DZIAŁANIE WSB W TARNOWIE

**PROF. JAN MALCZAK** - ZA WIELOLETNIE KIEROWANIE WYDZIAŁEM PRZEDSIĘBIORCZOŚCI I ZARZĄDZANIA WSB-NLU



Rodolf Borusiewicz



dr Andrzej Bulzak



dr Andrzej Gwiźdź



dr Rafał Matyja.



prof. dr hab. Adam Nalepka



dr Maria Sidor



Marta Tylek



Anna Lipińska-Zwolińska

ZDJĘCIA SŁAWOMIR SIKORA

R E K L A M A



Serdecznie gratulujemy 20-letniej historii uczelni, która zmieniła oblicze Nowego Sącza, czyniąc z naszego miasta ośrodek akademicki.

Życzymy, aby dotychczasowe osiągnięcia i sukcesy inspirowały Państwa do dalszego rozwoju. Życzymy także, aby marka WSB-NLU kojarzyła się nie tylko z doskonałą jakością akademickiego kształcenia, ale także z pozytywną energią i entuzjazmem dla nowych wyzwań i przedsięwzięć. Mamy nadzieję, że zrealizują Państwo wszystkie swoje zamierzenia, które w przyszłości będą powodem do dumy podczas kolejnych jubileuszy.

Zarząd Firmy FAKRO

**JUBILEUSZ  
W OBIEKTYWIE**

Uroczystości jubileuszowe 20-lecia WSB-NLU trwały dwa dni. W piątek (25 maja) miało miejsce nadzwyczajne posiedzenie Rady Miasta poświęcone Jubilatce, w sobotę (26 maja) odbyła się część mniej oficjalna – zjazd absolwentów uczelni. Zjawili się ponad 400 osób.

**SYMBOL WIELKICH PRZEMIAN**

– To, co powstało z wielkiej pasji, jest utrzymywane dzięki wielkiej pasji – mówił o działalności WSB-NLU Jerzy Buzek, były premier Polski i Parlamentu Europejskiego, który w piątek przyjechał do Nowego Sącza na specjalne zaproszenie Krzysztofa Pawłowskiego. Wielokrotnie podkreślał wagę uczelni dla rozwoju miasta i regionu. – W historii każdego kraju, każdej społeczności są momenty przełomowe, Nowy Sącz potrafił wykorzystać tę chwilę. Do dziś w Brukseli pojawiają się wychowankowie szkoły, dumnie noszący znaczek WSB-NLU przypięty do kłapy marynarki – mówił Jerzy Buzek. Wspominał też, jak to po jednej z pierwszych wizyt w sądeckiej szkole, napominał inne wyższe uczelnie, jak powinna wyglądać ich baza informatyczna, za wzór stawiając właśnie WSB-NLU. W 1999r. Jerzy Buzek wręczył Krzysztofowi Pawłowskiemu jedną z pierwszych i, jak do dziś podkreśla rektor, najważniejszych nagród „Pro Publico Bono” za najlepszą inicjatywę obywatelską. – WSB-NLU zmieniła obraz regionu, ale i polskiego szkolnictwa – twierdzi Buzek. – Teraz wielkie nadzieje wiążemy z parkiem technologicznym [na zdjęciu premier na placu budowy]. Zachęcam do dbania o WSB, która jest symbolem Nowego Sącza i wielkich przemian.



FOT. (KG)



FOT. UM W NOWYM SĄCZU

**ZASŁUŻONA DLA MIASTA**

Rada Miasta jednomyślnie podjęła decyzję o przyznaniu WSB-NLU Tarczy Herbowej „Zasłużony dla Miasta Nowego Sącza”. Przewodniczący RM Jerzy Wituszyński podczas uroczystej sesji poświęconej jubileuszowi 20-lecia uczelni, pogratulował jej założycielowi Krzysztofowi Pawłowskiemu i przypiął odznaczenie do sztandaru szkoły.



FOT. (KG)

**ANGLOSASKIE WZORCE**

– Jako ówczesny prezydent miasta pamiętam, jakie emocje towarzyszyły inauguracji działalności szkoły. Nie brakowało sceptyków, którzy nie rokowali projektowi zbyt długiego żywota. Anglosaskie wzorce, by uczelnie wyższe lokować także poza dużymi centrami miejskimi z trudem znajdowały miejsce w świadomości społecznej – wspomina Jerzy Gwiżdż, wiceprezydent Nowego Sącza. Na zdjęciu wraz z wiceprezydent Bożeną Jawor wręcza rektorowi Krzysztofowi Pawłowskiemu pamiątkową kopię aktu lokacyjnego miasta.

**KOMUNIKACYJNA  
DYSKRYMINACJA**

Marszałek Małopolski Marek Sowa oraz Kazimierz Barczyk, przewodniczący Sejmiku Województwa Małopolskiego spóźnili się na uroczystą sesję Rady Miasta z powodu korków. Przy okazji składania życzeń władzom uczelni, Barczyk zwrócił uwagę, że bez dobrej komunikacji, obwodnicy i dróg biznesmeni, goście czy studenci nie będą zadowoleni z pracy czy nauki w mieście. – Nowy Sącz nie może być pod tym względem dyskryminowany – mówił, deklarując, że będzie zabiegał o drogowe inwestycje na Sądecczyźnie. To byłby najlepszy prezent nie tylko dla rektora. Póki co Krzysztof Pawłowski przyjął od marszałka i przewodniczącego Sejmiku medal Polonia Minor.



FOT. UM W NOWYM SĄCZU

**ODWAGA, DETERMINACJA I POCZUCIE HUMORU**

Wojewoda Małopolski Jerzy Miller odznaczył Krzysztofa Pawłowskiego w imieniu prezydenta RP Bronisława Komorowskiego Krzyżem Oficerskim Orderu Odrodzenia Polski. – Zawsze podziwiałem twoją odwagę – zwrócił się do rektora. – Gdy zdecydowałeś się kandydować do wolnego Senatu, gdy zakładałeś wyższą szkołę w Nowym Sączu. Nie miała nawet własnej siedziby, a stała się prekursorem innego myślenia. Dziękuję za wyznaczenie kierunków, za wytrwałość i determinację, i za poczucie humoru.



FOT. UM W NOWYM SĄCZU



## 60 MEDAL WdzięCzoności

Podczas uroczystej sesji Rady Miasta Krzysztof Pawłowski wręczył Medal WdzięCzności Markowi Kłoczko (o nim w „Hity i mity WSB-NLU str. L”). – To pewnie ostatni, 60 medal, jaki wręczam osobiście – mówił rektor.

FOT. UM W NOWYM SĄCZU



## WSB-NLU ŁĄCZY W PARY

Kiedy rektor Krzysztof Pawłowski na oficjalnej części sobotniego zjazdu absolwentów poprosił o powstanie tych, którzy na studiach poznali swoich przyszłych współmałżonków czy partnerów/partnerki, z krzeseł (zajętych było ok. 250 miejsc) podniosła się prawie jedna trzecia zgromadzonych na auli osób. Na zdjęciu Katarzyna Bojko-Zajiczek z mężem Pawłem Zajiczkiem. Nie tylko są absolwentami WSB-NLU, ale po studiach wrócili na uczelnię, jako jej pracownicy. Kasia pracuje w dziale obsługi dydaktycznej, a Paweł prowadzi swój autorski kurs.



FOT. (KG)



ZDJEŃCIA (KG)

R E K L A M A

ERBET



## Z życia studentów

# Panie rektorze, mam pomysł...

Student, który z takim komuni-katem przekracza próg rektora-tu, jest najmilej witany gościem WSB-NLU. Żacy prześcigają się w pomysłach i włączają w akcje od charytatywnych, przez kulturalne, obywatelskie po projekty proekologiczne, jak choćby ten, kiedy płynąc pontonami posprzątał niedostępne miejsca pienińskiego przelomu Dunajca.

– Przynajmniej dynamicznego rozwoju aktywności studenckiej w WSB-NLU było kilka. Szkoła musiała przekroczyć masę krytyczną – ok. 500 studentów stacjonarnych, aby w sposób naturalny wyłonili się liderzy – mówi Tadeusz Węgrzyński (o nim na str. E).

### Adekwatnie kreatywni

W latach 90. oferta kulturalno-rozrywkowa w Nowym Sączu była bardziej niż skromna. Dwa kluby, jedno kino. A studentów rozpierała energia, chęć działania, aktywnego spędzania wolnego czasu.

– Chcieli zaistnieć w środowisku, które nieufnie podchodziło do nowego zjawiska, jakim w Nowym Sączu stali się studenci – dodaje Tadeusz Węgrzyński. – Ponadto chcieli przećwiczyć w praktyce poznane z literatury zachowania i rozwiązania organizacyjne, a pod parasolem szkoły można było ćwiczyć bezpiecznie, nawet kiedy realizowane były najbardziej nieprawdopodobne projekty. Szkoła zawsze przyzwalała na rozwijanie ducha przedsiębiorczości, a tym samym budowała swoją „inność”, atrakcyjność rynkową.

Trudno w kilku słowach opisać wszystkie wydarzenia i imprezy, kiedy w tej małej społeczności szkoły, bez udziału sprawczego administracji powstawały zręby dobrze zorganizowanej społeczności studenckiej. Aktywnie zaczęła działać Rada Uczelniana Samorządu, powstał Komitet Lokalny AIESEC i cały szereg innych organizacji. Oprócz poczucia wspólnoty pojawiły się elementy konkurencji, ale licytowanie się pomysłami tylko wychodziło szkole na dobre. Studenci uku-li nawet stwierdzenie, że są „adekwatnie kreatywni”, co odróżnia ich zaangażowanie od otaczającej ich, bezwolnej ich zdaniem „szarej masy”.

### Studenci-wolontariusze

Zaangażowanie studenckie nigdy nie ograniczało się jedynie do wnętrza szkoły. Pierwszym dużym wydarzeniem, które



Juwenalia 2007

można rozpatrywać w kategorii zaangażowania społecznego i obywatelskiego był zorganizowany w styczniu 1998 r. na terenie kampusu szkoły prekursor-ski w Nowym Sączu Finał Wielkiej Orkiestry Świątecznej Pomocy. Pieniądze zebrali wtedy niewielkie, ale wszyscy byli szczęśliwi, że coś wspólnie mogą zrobić pro publico bono. Jurek Owsiak organizował wtedy swoją akcję dopiero po raz szósty. W kolejnym roku studenci powtórzyli tę akcję. Miasto wówczas jeszcze w ogóle nie interesowało się sprawą.

Dobrą tradycją szkoły stały się imprezy dla dzieci organizowane podczas Juwenaliów (od roku 1996) oraz z okazji Dnia Dziecka. Były one w pierwszej kolejności przeznaczone dla dzieci niepełnosprawnych, dzieci z domów dziecka i z rodzin zastępczych. W każdym roku studenci organizowali wiele akcji charytatywnych. Szczególnie bogaty był zawsze początek grudnia.

Grudzień to także od kilku lat miesiąc lepienia pierogów. Na Wigilię dla ubogich sądeczan trzeba ulepić minimum sześć tysięcy tradycyjnych pierogów z kapustą i grzybami.

Rzecz od wielu lat zupełnie naturalną jest, że studenci-wolontariusze udzielają korepetycji dzieciom uczęszczającym do świetlic środowiskowych, dzieciom z rodzin zastępczych. W tę wykonywaną bez zbędnego rozgłosu

pracę zaangażowanych jest każdego roku od kilkunastu do kilkudziesięciu studentów. Największym „wzięciem” cieszą się zajęcia z języków obcych i rzecz jasna z matematyki.

### Nauka demokracji

– Społeczne zaangażowanie wymaga również nauki demokracji. Jak indywidualiści oraz grupki przyjaciół walczyć o wpływy i władzę w Radzie Uczelnianej Samorządu Studenckiego – o tym można by napisać oddzielną, bardzo pasjonującą historię – stwierdza opiekun studentów.

Różnica na początku studiów między studentami szkół

anglosaskich i polskich z czasem się zaciera, a wyrażanie poglądów odbywa się na różnych płaszczyznach, m.in. przez popularne forum intranetowe lub gazety studenckie, które bez cenzury ze strony szkoły działały od roku 1996 r.: „Students Pet”, „Zielona 27”, „InBlanco”, „Ampersand” (anglojęzyczny).

Studenci korzystają ze stale poszerzającej się oferty kulturalnej miasta, ale także sami ją współtworzą. Wystarczy przypomnieć koncerty: „Serenada w dolinie Dunajca”, „Kawiarenka pod dębami” czy musical „Cudowne marzenia”. Studenckie Festiwale Filmów Bardzo Krótkich doprowadziły do powstania Festiwalu

Kultury Studenckiej „FoKuS”, którego trzecia edycja odbyła się w tym roku.

Studenci są otwarci na świat zewnętrzny. Spotykali się w klubach: arabskim, chińskim. Organizowali dni narodowe – francuski, białoruski, turecki, japoński, dzień Afryki, dni kultury wschodniosłowiańskiej, aktywnie wsparli pomarańczową rewolucję na Ukrainie. Na co dzień uczą się i bawią w międzynarodowym towarzystwie.

### 89 procent zadowolonych absolwentów

– Oceniając życie studenckie WSB-NLU z perspektywy 20-lecia uczelni można stwierdzić, że jednym z najważniejszych metod pobudzania aktywności dużych grup studentów była organizacja konferencji studenckich. Tematyka tych konferencji, zapraszane osoby, to były zawsze pomysły samych studentów. Nigdy ze strony władz uczelni nie było nawet podpowiedzi – dodaje Tadeusz Węgrzyński. – Z czasem wytworzyła się specyficzna atmosfera aktywnego życia studenckiego. Obserwując kariery zawodowe absolwentów wyraźnie zauważa się korelację pomiędzy aktywnością studentów w czasie studiów a szybkimi sukcesami w życiu zawodowym – co tylko potwierdza celowość wsparcia przez uczelnię studenckiej aktywności.

To, że dzisiejsi absolwenci otrzymali w szkole wiele, chłonili w Nowym Sączu wiedzę, ale także doświadczenie w różnego rodzaju projektach, nasiąkali przyjazną atmosferą szkoły znajduje potwierdzenie w tym, że w 89% naszych absolwentów (najwięcej w Polsce) wyraziło swoje zadowolenie, że studiowali w naszej uczelni.

„Potęga Informatyki” to widowisko informatyczne organizowane przez studentów kierunku Informatyka Wyższej Szkoły Biznesu – National-Louis University w Nowym Sączu. Przy pomocy muzyki, filmów, laserów i efektów świetlnych prelegenci widowiska odkrywają możliwości nowych narzędzi informatycznych oraz pokazują nowoczesne urządzenia. Widowisko jest imprezą cykliczną organizowaną od trzech lat (zazwyczaj w grudniu). W 2009 r. „Potęgę Informatyki” obejrzało tysiąc osób, w 2010 r. liczba uczestników wynosiła 1300, natomiast w grudniu 2011 aż 1600. Merytoryczną opiekę nad widowiskiem sprawują pracownicy Wydziału Informatyki WSB-NLU. Partnerami imprezy są największe firmy z branży IT, takie jak Microsoft, Cisco, Motorola.



FOT. WSB-NLU

# Najmłodsze dziecko WSB-NLU

Park technologiczny MMC Brainville to jeden z najnowocześniejszych w Małopolsce kompleksów biurowych ze specjalistycznym zapleczem IT, w którym będą wspólnie rozwijać nowe technologie przedsiębiorcy, młode firmy (startupy) oraz naukowcy i eksperci sektora IT i multimedialnych.

MMC Brainville to nowoczesne centrum rozwoju i wsparcia biznesu IT, którego infrastruktura jest zaplanowana w taki sposób, aby spełniać oczekiwania najbardziej wymagających przedsiębiorców, realizować kreatywne pomysły utalentowanych ludzi i komercjalizować projekty naukowców.

Dzięki współpracy z szerokim gronem inwestorów, którzy mają zróżnicowane preferencje w zakresie obszarów inwestycyjnych, etapów rozwoju firmy i projektów oraz wielkości kwot inwestycyjnych, MMC Brainville oferuje pomoc w wyborze optymalnego źródła kapitału oraz pełne wsparcie w procesie inwestycyjnym.

Misja MMC Brainville to przede wszystkim wsparcie rozwoju firm skupionych w ramach parku. Chcąc zapewnić klientom najwyższy poziom usług, park współdziała z doświadczonymi, znającymi specyfikę sektora ICT, doradcami i niezależnymi ekspertami z całej Polski.

Oprócz wysokiej klasy powierzchni biurowej MMC Brainville oferuje firmom szeroką gamę usług doradztwa gospodarczego w tym m.in.:

- doradztwo prawne
- doradztwo księgowo
- outsourcing marketingowy
- doradztwo unijne
- doradztwo inwestycyjne

Od czterech lat MMC Brainville współpracuje partnersko z firmą Microsoft na ścieżce Imagine Cup, pokazując studentom, w jaki sposób przygotowane projekty przekuwają w dobry biznes i jak skorzystać

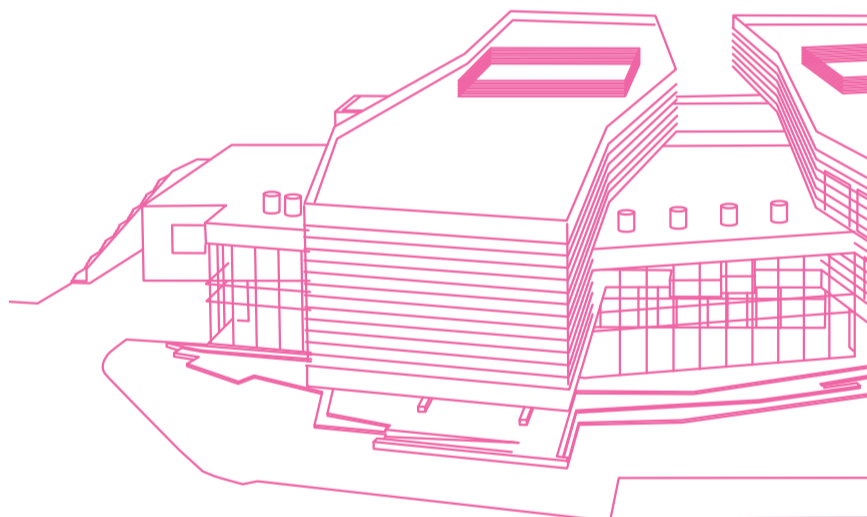
z możliwości oraz kontaktów dostępnych w ramach społeczności zrzeszonej wokół MMC Brainville, aby założyć własną firmę.

Brainville to 12000 metrów kwadratowych powierzchni biurowej ze specjalistycznym zapleczem IT (laboratoria, serwerownie), ale także miejsce, gdzie każdy przedsiębiorca ma szansę otrzymać kompleksowe wsparcie działalności własnego przedsiębiorstwa. Budynek MMC Brainville zostanie oficjalnie otwarty we wrześniu 2012 roku.

Szczegółowe informacje na temat MMC Brainville znajdują się na: [www.brainville.pl](http://www.brainville.pl)

## Zapraszamy na pokład nowych możliwości

Park Technologiczny IT w Nowym Sączu



[www.brainville.pl](http://www.brainville.pl)

MMC



**brainville**  
park technologiczny 3.0

start - wrzesień 2012

DOTACJE NA INNOWACJE.  
PROJEKT PARK TECHNOLOGICZNY MIASTECZKO MULTIMEDIALNE

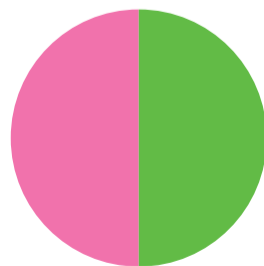


UNIA EUROPEJSKA  
EUROPEJSKI FUNDUSZ  
ROZWOJU REGIONALNEGO



REKLAMA

MMC



**brainville**  
park technologiczny 3.0

*W tym roku Wyższa Szkoła Biznesu National-Louis University obchodzi swój jubileusz. Już od 20 lat uczelnia prowadzi działalność dydaktyczną i badawczą, realizując innowacyjne projekty naukowe i rozwijając praktyczne umiejętności swoich studentów. Z tej okazji MMC Brainville składa władzom szkoły, kadrze naukowej, studentom oraz administracji najlepsze życzenia kolejnych lat fascynującej pracy i nauki.*

*Życzymy WSB-NLU powodzenia w podejmowaniu nowych wyzwań!*

*Zespół MMC Brainville*

## ABSOLWENCI O SOBIE I SZKOLE

**Imię i nazwisko:** Agata  
Wydmańska

**Kierunek i rok ukończenia studiów WSB-NLU:** Zarządzanie i marketing, 2000

**Studia w WSB-NLU podjąłem, ponieważ...:** Była to jedyna uczelnia na polskim rynku mająca indywidualne podejście do studenta, realizująca program w oparciu o program amerykańskiej uczelni. Czuliśmy – dzięki wsparciu rektora Pawłowskiego i całej kadry, że jesteśmy wyjątkowi i że cały świat stoi przed nami otworem!

**WSB-NLU nauczyła mnie:** wiary w swoje możliwości, optymizmu i poczucia, że zawsze warto próbować!

**Chwila w WSB-NLU, której nie zapomnę:** Okres trzech lat, które spędziłam w Nowym Sączu pamiętam jako nieustająco radosny czas, wypełniony nauką, spotkaniami z cudownymi ludźmi, rozmowami, tańcami i dyskusjami do białego rana! To właśnie w WSB spotkałam swojego późniejszego męża, a przyjaźnie, które wtedy się zawiązały trwają do dzisiaj, pomimo dzielącej nas odległości (część osób jest w różnych miejscach Polski i świata).

**Przebieg kariery po zakończeniu studiów:** Moja pierwsza praca związana była z uczelnią – wygrałam konkurs organizowany przez agencję reklamową wśród studentów i w nagrodę zaoferowano mi praktyki w Warszawie w Schulz PR. Następnie pracowałam jako



specjalista ds. public relations w firmie zajmującej się dystrybucją sprzętu komputerowego. W 2006 roku na mojej drodze po raz kolejny stała WSB-NLU, gdzie pracowałam jako Public Relations Manager. Od 2010 roku pracuję w FIEGE, firmie logistycznej. Najpierw na stanowisku Public Relations Manager, obecnie odpowiadam za marketing i komunikację w regionie wschodniej Europy w strukturze FIEGE. Do moich najważniejszych zadań należy opracowanie i wdrożenie strategii komunikacji w regionie EE grupy FIEGE i wzmacnianie wizerunku firmy jako rzetelnego, godnego zaufania dostawcy rozwiązań z zakresu logistyki kontraktowej. Jestem zafascynowana rozwojem społecznej odpowiedzialności biznesu – cieszę się, że firmy przywiązują coraz większą wagę do jednostki, społeczności, pracownika, ekologii.

**Imię i nazwisko:** Karol Wislocki.

**Kierunek i rok ukończenia studiów WSB-NLU:** Politologia, 2009

**Studia w WSB-NLU podjąłem, ponieważ...:** Poszukując uczelni dla siebie, zwróciłem uwagę na WSB-NLU w pierwszej kolejności ze względu na ofertę intensywnej nauki języka angielskiego. To był mój punkt zaczepienia. Po zapoznaniu się z broszurą dotyczącą toku studiów na Wydziale Nauk Politycznych byłem zdumiony. Pozytywnie. Pomyślałem: W końcu uczelnia, która kładzie nacisk na rozwijanie umiejętności. Nie ukrywam, położenie geograficzne Nowego Sącza również jest jego ogromnym atutem. W promieniu 30 km kilka świetnych ośrodków narciarskich. Wystarczyło, aby skutecznie połączyć naukę z rekreacją.

**WSB-NLU nauczyła mnie:** Przez 5 lat studiów na politologii nauczyłem się przede wszystkim analitycznego myślenia, zdobyłem wiedzę nie tylko merytoryczną, ale również praktyczną. W toku studiów napisałem mnóstwo prac pisemnych, co przyczyniło się do podniesienia umiejętności pisania, krytycznej analizy materiałów oraz syntezy informacji pochodzących z różnych źródeł.

**Chwila w WSB-NLU, której nie zapomnę:** Trzeba być nadto uprządkowanym, by zwrócić uwagę tylko na jedno ważne wydarzenie i do tego przypiąć mu etykietę „najistotniejszego”. Pierwsze, co przychodzi mi do głowy, to



kilka niewielkich sukcesów sportowych, jakie osiągnęliśmy z kolegami z grupy. Mieliśmy też epizod kręcenia krótkich filmów fabularnych. Z pewnością żadnej statuetki by nie otrzymały, ale ubawu przy tym mieliśmy mnóstwo.

**Przebieg kariery po zakończeniu studiów:** W sierpniu 2009 roku udałem się na praktykę studencką do Departamentu Spraw Zagranicznych w Kancelarii Prezesa Rady Ministrów. Po trzech miesiącach praktyk zaoferowano mi staż i mój pobyt w KPRM uległ przedłużeniu. Praca w takim miejscu to niezwykle doświadczenie, na które dzięki nabytym w WSB-NLU umiejętnościom czułem się przygotowany. W listopadzie 2010 roku przenieśliśmy się do Biura Edukacji Publicznej Instytutu Pamięci Narodowej. W BEP zajmujemy się w głównej mierze tworzeniem i wdrażaniem narzędzi służących edukacji historycznej młodzieży.

**Imię i nazwisko:**  
dr Anna Ujwary-Gil

**Kierunek i rok ukończenia studiów WSB-NLU:** Zarządzanie i marketing, 1998

**Studia w WSB-NLU podjąłem, ponieważ...:** Decydującym czynnikiem okazało się zdobycie praktycznej wiedzy, szczególnie z zakresu zarządzania i marketingu wówczas jeszcze nie tak popularnych. W tym też roku o WSB-NLU było bardzo głośno, jako uczelni nowoczesnej, proamerykańskiej, praktycznej i elitarniej. Podjąłem więc decyzję, że chcę się tam znaleźć. Dziś jestem wykładowcą. Paradoksalnie nigdy nie brałam pod uwagę studiów pedagogicznych, które postrzegalam jako mało praktyczne.

**WSB-NLU nauczyła mnie:** przede wszystkim pracy w grupie, samodzielności, zdecydowania w działaniu, tu rozwinęłam swoje skrzydła, mogłam się rozwijać w każdej praktycznie dziedzinie.

**Chwila w WSB-NLU, której nie zapomnę:** Zajęcia w Nawojowej, niezapomniana atmosfera, wspólnie przyjaźnie i czas spędzony na intensywnej nauce języka angielskiego i informatyki.

**Przebieg kariery po zakończeniu studiów:** 1999 – asystent wykładowca w Katedrze Zarządzania WSB-NLU, 2008 – doktor nauk ekonomicznych Szkoły Głównej Handlowej w Warszawie, również od 2008 adiunkt w Katedrze Zarządzania WSB-NLU, obecnie pracuję nad habilitacją; od 2011 – redaktor naczelny „Journal of Entrepreneurship”, Management and Innovation ([www.jemi.edu.pl](http://www.jemi.edu.pl)) po drodze też szereg studiów podyplomowych, szkoleń, staży, konferencji, różnych funkcji; nagroda naukowa Polskiej Akademii Nauk za najlepszą monografię z zakresu zarządzania, które ukazały się wydaniem książkowym w latach 2007–2009 (pt. *Kapitał intelektualny a wartość rynkowa przedsiębiorstwa*).



**Imię i nazwisko:**  
Jarosław P. Grzegorzek.

**Kierunek i rok ukończenia studiów WSB-NLU:** Zarządzanie (z wyróżnieniem) 2010

**Studia w WSB-NLU podjąłem, ponieważ...:** Zostałem laureatem programu stypendialnego Najlepsi nie płacą WSB-NLU. Na prestiżowych światowych uniwersytetach, które w większości są prywatne, najzdolniejsi studenci mają nieograniczone budżety badawcze. Pieniądze to najmniejszy problem. Na uczelni w Nowym Sączu oferowane są darmowe studia dla studentów z największym potencjałem.

**WSB-NLU nauczyła mnie:** Jak osiągać najwyższe cele poprzez nieszablone myślenie na skalę globalną. Przez sześć lat studiów licencjackich i magisterskich zdobyłem kilkanaście razy stypendia i nagrody, w tym dwukrotnie od chińskiego Ministerstwa Edukacji; trzykrotnie od polskiego Ministerstwa Nauki i Szkolnictwa Wyższego;



osobiste gratulacje z amerykańskiej agencji kosmicznej NASA; tytuł Najlepszego Studenta WSB-NLU 2010 i Studenckiego Nobla z Ekonomii, którego ceremonia wręczenia odbyła się w Belwederze. Uczestniczyłem w najbardziej selektywnych programach z przywództwa w Europie Środkowo-Wschodniej dla przyszłych światowych liderów. Zostałem zaproszony na nie do Warszawy

przez globalną firmę konsultingową McKinsey&Company, a do Budapesztu przez firmę General Electric, jedną z najbardziej podziwianych firm świata.

**Chwila w WSB-NLU, której nie zapomnę:** Poznanie absolwenta zarządzania Xinpei Deng, mojej drugiej połówki pochodzącej z Kantonu w Chinach. Po skończeniu pierwszego roku studiów w WSB-NLU wzięłem urlop dziekański, aby móc polecieć do Szanghaju na kurs języka chińskiego. Przed wylotem rektor Krzysztof Pawłowski powiedział mi słowa, które pamiętam do dziś. „Po jednej stronie stołu siedzi student, a na drugim krańcu stołu znajduje się wypełniona po brzegi miszka. Trzeba tylko chcieć po nią sięgnąć”.

**Przebieg kariery po zakończeniu studiów:** W 2010 przyjęcie na studia magisterskie na jedną z pięćdziesięciu najbardziej prestiżowych i wpływowych uczelni świata Tsinghua University w Pekinie w Chinach. Po raz drugi w życiu otrzymałem stypendium naukowe

Ministerstwa Edukacji Chińskiej Republiki Ludowej, aby na Tsinghua University przeprowadzić badania naukowe nt. wizerunku Chin w Polsce i komunikacji korporacyjnej chińskich firm w Europie. Publikacje artykułów o relacjach polsko-chińskich w polskich i światowych mediach, w tym w największym angielskojęzycznym dzienniku chińskim „China Daily”. Współautorstwo tekstu w języku chińskim w związku z wizytą prezydenta Polski Bronisława Komorowskiego w Chinach, w grudniu 2011. Raport dla najwyższych rangą chińskich polityków i biznesmenów podkreśla wagę zrozumienia międzykulturowego dla rozwoju relacji polsko-chińskich. Współpraca przy książce „Chińska ruletka. Olimpiada i co dalej?” wydanej z okazji Igrzysk Olimpijskich w Pekinie. Doradztwo w Polsko-Chińskiej Izbie Gospodarczej i organizacji przedsiębiorców Business Centre Club w zrozumieniu chińskiej specyfiki biznesu. Obecnie, wspieranie obecności i rozwoju polskich przedsiębiorstw w Chinach.

*Jak potoczyły się losy absolwentów WSB-NLU? Czy wybór sądeckiej uczelni miał wpływ na ich karierę zawodową? Na te pytania odpowiedź dają Kwestionariusze Osobowe Absolwentów WSB-NLU*

**Imię i nazwisko:**  
Kinga Ogonowska

**Kierunek i rok ukończenia studiów WSB-NLU:** Zarządzanie i marketing, dyplom Bachelor of Arts, licencjat uzyskany w 2010

**Studia w WSB-NLU podjąłem, ponieważ:** - Wierzyłam, że w WSB-NLU będę mogła rozwinąć skrzydła, pozostać sobą, pokierować własną ścieżką rozwoju, rozwinąć indywidualne zainteresowania i pasję pod okiem wspaniałych dydaktyków, studiować w Polsce i USA. Wszystkie te oczekiwania spełniły się w 100 procentach. Dodatkowo, będąc w klasie maturalnej, trafiłam na informację na stronie WSB o pilotażowym programie stypendialnym Wasie Foundation. Fundacja pragnęła sponsorować kilku osobom studia na WSB oraz roczny pobyt na partnerskiej uczelni National Louis University w Chicago. Perspektywa stypendium i rocznego pobytu za granicą wydawała się bajeczna. Aplikowałam. Udało mi się pozyskać stypendium, co uznałam za znak od losu, że WSB to na pewno to, czego potrzebuję, aby zrealizować marzenia.

**WSB-NLU nauczyła mnie:** - Przekształcania koncepcji i pomysłów w rzeczywistość, wytrwałości w dążeniu do celu, wiary w marzenia i siebie. Szkoła stworzyła mi warunki do działania, wykształcenia umiejętności liderkie, zaszczerpiła głód wyzwania, a profesorowie zainspirowali różnorodnymi ideami. Zainspirowana przykładem starszych kolegów podczas „Adapciaka”, od samego początku angażowałam się w życie organizacji studenckich i podejmowałam się realizacji szalonych przedsięwzięć. Na pierwszym roku w okresie świątecznym przekształcałam hol budynku C w baśniową krainę, angażując w proces produkcji ozdób całą rodzinę i na trzy tygodnie



zmieniając domowy salon w halę produkcyjną.

**Chwila w WSB-NLU, której nie zapomnę:** - 17 listopada 2009, gdy wraz z Tomaszem Oćwieją i grupą przyjaciół zorganizowaliśmy pierwszy w WSB Dzień Dawcy Szpiku Kostnego, dzięki któremu w bazie dawców szpiku zarejestrowało się 824 osoby, spośród których już kilkoro wolonariuszy oddało swój szpik dla ratowania czyjegoś życia. To zdarzenie było dla mnie wyjątkowo ważne, ponieważ było najbliższe mojemu pragnieniu trwałej zmiany świata na lepszy.

**Przebieg kariery po zakończeniu studiów:** - Zaraz po studiach miałam szczęście i zaszczyt zostać stypendystką Akademii Liderów Rynku Kapitałowo organizowanej przez Fundację 2065 im. Lesława A. Pagi i za jej pośrednictwem wylądowałam najpierw w Biurze Strategii i Projektów PZU, a niedługo potem u zagranicznego konkurenta tej firmy. Po sześciu miesiącach stażu w Londynie w globalnej firmie ubezpieczeniowej MetLife awansowałam na stanowisko International Marketing Executive, a po kolejnych siedmiu zostałam doradcą/specjalistą w zakresie marki, marketingu i komunikacji dla regionu Europy, Bliskiego Wschodu i Afryki.

**Imię i nazwisko:** Krzysztof Wnęk  
**Kierunek i rok ukończenia studiów WSB-NLU:** Zarządzanie i marketing, 1999

**Studia w WSB-NLU podjąłem, ponieważ:** uczelnia oferowała unikalny kierunek „Zarządzanie w mediach”.

**WSB-NLU nauczyła mnie:** odważnego myślenia oraz dała dobre podstawy do pracy zawodowej.

**Chwila w WSB-NLU, której nie zapomnę:** Mega '97

**Przebieg kariery po zakończeniu studiów:** 11/2008 - obecnie Park Technologiczny MMC Brainville (Miasteczko Multimedialne Sp. z o.o.)  
2/2007 - 10/2008 Bank Pekao S.A.,  
10/2000 - 12/2007 Bank BPH S.A.  
10/1999 - 09/2000 HypoVereinsbank Polska S.A., Warszawa



**Imię i nazwisko:** Janusz Garbarz

**Kierunek i rok ukończenia studiów WSB-NLU:** Zarządzanie i marketing, 2007

**Studia w WSB-NLU podjąłem, ponieważ...:** - Posiadałem duże doświadczenie w wprowadzeniu działalności gospodarczej, ale brakowało mi wiedzy z ekonomii i zarządzania, która jest nieodzowna do dalszego rozwoju prowadzonych przeze mnie przedsiębiorstw.

**WSB-NLU nauczyła mnie:** - Wiedza, którą zdobyłem podczas studiów, pozwoliła mi lepiej zrozumieć zjawiska ekonomiczne i ciągle pomaga mi w rozwoju oraz poprawie zyskowności przedsiębiorstw, które prowadzę. Jeśli dziś stanąłbym przed

ponownym wyborem uczelni - powtórzyłbym moją decyzję. Miałem trochę szczęścia i udało mi się trafić na szkołę, która spełniła moje oczekiwania w zakresie poziomu nauczania, sprzętu dydaktycznego i co najważniejsze, wspaniałej kadry, która zaszczerpiła we mnie chęć dalszej nauki.

**Chwila w WSB-NLU, której nie zapomnę:** - Moment wręczenia dyplomu ukończenia studiów magisterskich podczas graduacji.

**Przebieg kariery po zakończeniu studiów:** - Od momentu ukończenia studiów magisterskich nastąpił dalszy rozwój przedsiębiorstw, które prowadzę, dzięki czemu wiele osób znalazło zatrudnienie, a moje przedsiębiorstwa umocniły swoją pozycję na rynku. Ponadto ukończyłem



studia doktoranckie w Instytucie Nauk Ekonomicznych Polskiej Akademii Nauk w Warszawie, jestem w trakcie pisania pracy doktorskiej z ekonomii.

**Imię i nazwisko:** Anna Szymanik

**Kierunek i rok ukończenia studiów WSB-NLU:** 1997-1998, kierunek: Industrial Policy and Corporate Strategy, tytuł: MBA (z wyróżnieniem); 1994-1997, kierunek: Zarządzanie i Marketing, specjalizacja: Zarządzanie Biznesem, tytuł: licencjat.

**Studia w WSB-NLU podjęłam ponieważ:** tylko ta uczelnia oferowała w Polsce międzynarodowe dyplomy (licencjat i MBA), najlepszą międzynarodową kadrę nauczycielską oraz otwarcie na świat. WSB-NLU nauczyła mnie wiary we własne możliwości i że nic nie jest niemożliwe.

**Chwila w WSB-NLU, której nie zapomnę:** Graduacja. Niezapomniane

wrażenia i poczucie, że od teraz mam świat u swoich stóp.

**Przebieg kariery po zakończeniu studiów:** Rozpoczęłam pracę od firmy rodzinnej Bosz, w której uczyłam się pierwszych kroków w marketingu. Następnie spędziłam dwa lata w firmie Minolta Polska, gdzie intensywnie rozwijałam umiejętności marketingowe. Ponieważ jednak aspirowałam do pracy w reklamie, a moją pasją było tworzenie wielokanałowych kampanii reklamowych, zdecydowałam się na pracę w Polskiej Telefonii Cyfrowej gdzie tworzyłam kampanie reklamowe dla marek Era, Tak Tak, Era Biznes, Blue Connect, a od ponad roku zajmuję się komunikacją marki Heyah.



## HITY I MITY WSB

### TRAKTORKIEM DO AKADEMIKA

Od 1995 r. uczelnia w obiektach szkolnych organizowała sporo imprez studenckich. Rosła liczba żaków, a oferta miasta ograniczała się do „Cechowej” i „Absolwenta”. Mieszkańcy Nowego Sącza dość nieufnie odnosili się do nowego zjawiska, jakim było pojawienie się uczelni wyższej, więc naturalną reakcją studentów była potrzeba integracji we własnym gronie. Pikanterii tej sytuacji dodawał fakt, że grupy osiłków chętne były do zmierzenia się z siłami studenckimi. Zdarzało się, że trzeba było zamówić autobus, aby zawiózł studentów bezpiecznie do domu. Dużo później, kiedy uczelnia miała już akademik, bywało, że studenci rozwolili się sami. W pamięci pozostał szczególnie wyczyn Radka O., który wprowadził kultowy szkolny traktor, służący na co dzień pracownikom działu technicznego, aby z fasonem odwieźć koleżanki do akademika.

### ŻĄDAMY OCHRONY OSOBISTEJ!

Organizacja imprez studenckich to wielka frajda, ale także dużo różnorodnych zadań, wiele wątków i mnóstwo stresu. Dochodzą do tego nieprzespane noce i nieuchronne napięcia w zespołach organizatorów. Po jednej z takich nocy, przed wielką imprezą z okazji 5-lecia uczelni (Mega 97), do pokoju Tadeusza Węgrzyńskiego wpadło dwóch wyblakłych i

wychudzonych studentów, głównych organizatorów studenckiego święta, i z wyraźną desperacją w głosie zażądało ochrony osobistej - „Panie Generale, bo M. nas zabije!”. Ochrony nie dostali, a impreza udała się znakomicie.

### NA BIG MAC'A DO ZAKOPANEGO

Fantazja młodych nie zna granic. Jest tak przestrzena, jak samochody, którymi jeździli studenci uczący się jeszcze w budynkach w Nawojowej. - Raz uprzejmie zaproponowano mi podwiezienie samochodem do Nowego Sącza - opowiada Urszula Potoniec-Mędoń. W niewielkim samochodzie zmieściło się... siedem osób. Nie licząc oczywiście dwóch delikwentów w bagażniku. Wspomina także czasy, kiedy w Nowym Sączu nie było McDonald's. - Po zajęciach studenci jeździli na Big Mac'a do... Zakopanego.

### NOWY SEX

Multikulturowa mieszanka to stały element życia WSB-NLU, gdzie na wymianę w ramach programu Erasmus przyjeżdżają studenci z różnych zakątków świata. Mają okazję poznać zwyczaje polskich żaków i co nieco nauczyć się karkołomnego dla nich języka. Nie wszyscy po zakończonej wymianie są jednak w stanie poprawnie wymówić nazwę Nowy Sącz, niektórym łatwiej powiedzieć „Nowy Sex”.



# Szerokie perspektywy

W zbliżającym się roku akademickim 2012/2013 Wyższa Szkoła Biznesu – National-Louis University swoim kandydatom na studia proponuje bardzo szeroką ofertę kierunków i specjalności.

Studia jednolite magisterskie stacjonarne na kierunku Psychologia z 3 specjalnościami do wyboru: Psychologia kliniczna i osobowości, Psychologia organizacji i zarządzania, Psychologia wychowawcza i psychoprofilaktyka.

**Zarządzanie** na studiach licencjackich i uzupełniających magisterskich zarówno stacjonarnych, jak i niestacjonarnych. Zarządzanie to sztandarowy kierunek studiów prowadzony w WSB-NLU od lat, to na nim powstała Sądecka Szkoła Biznesu. Przez 20 lat istnienia Uczelni doprowadziliśmy do maksymalnego uprządkowania zajęć na kierunku Zarządzanie. Z roku na rok rozbudowujemy ofertę specjalności, oprócz znanych już specjalności: z zakresu finansów, rachunkowości, bankowości, marketingu, PR, zarządzania strategicznego, zarządzania projektami, zarządzania w administracji publicznej czy zarządzania turystyką, w tym roku nowością będzie specjalność **Logistyka** prowadzona na studiach niestacjonarnych I stopnia, **Promocja i techniki sprzedaży** na studiach stacjonarnych II stopnia oraz **Innowacje w przedsiębiorstwie** prowadzone w formie studiów niestacjonarnych uzupełniających magisterskich. Warto również zwrócić uwagę na fakt, że kandydaci rekrutujący się na studia od października 2012 r. na specjalność **Komputerowe wspomaganie decyzji i e-biznes** prowadzonej na kierunku Zarządzanie na studiach niestacjonarnych II stopnia będą mogli skorzystać z dofinansowania tej specjalności w ramach projektu UE „Uczelnia dla biznesu”. **Roczna wartość dofinansowania to 2790 zł.**

**Zarządzanie prowadzone w całości w języku angielskim.** Z roku na rok w Wyższej Szkole Biznesu – National-Louis University przybywa studentów z zagranicy. Od kilku lat mają oni możliwość studiować całkowicie w języku

angielskim na studiach stacjonarnych I i II stopnia. W tym roku cudzoziemcy będą mieć większy wybór specjalności na studiach uzupełniających magisterskich. Poza znaną już specjalnością **Global Business Management** WSB-NLU zaproponuje im również: **Banking and Financial Advising, Innovations In Enterprise, Enterprise Management.**

**Zarządzanie prowadzone w całości w języku rosyjskim.** Prawie od początku istnienia WSB-NLU współpracuje z ośrodkami akademickimi zza wschodniej granicy. W ramach współpracy studenci uczestniczą w letnich szkołach językowych, wyjeżdżają na praktyki i staże, mają możliwość realizowania tzw. 2+2 program (2 lata nauki na uczelni w swoim kraju + 2 lata nauki w WSB-NLU = podwójny dyplom). Aby stworzyć jeszcze szersze możliwości rozwoju kandydatom z Białorusi, Ukrainy i Rosji w Wyższej Szkole Biznesu powstał program, który w 100% prowadzony jest w języku rosyjskim: Управление на русском языке. Do tej pory Zarządzanie w języku rosyjskim prowadzone było w formie studiów niestacjonarnych prowadzonych z wykorzystaniem metod i technik kształcenia na odległość, a od tego roku specjalność **Zarządzanie finansami** będzie prowadzona po rosyjsku również w formie stacjonarnej.

**Informatyka** – studia licencjackie lub inżynierskie stacjonarne lub niestacjonarne z możliwością wyboru następujących specjalności: **Inżynieria oprogramowania, Sieci komputerowe, Technologie multimedialne.** Studenci kierunku informatyka objęci dofinansowaniem „Uczelnia dla biznesu” będą mogli skorzystać z dofinansowania studiów.

**Praca socjalna** – studia licencjackie do wyboru w formie stacjonarnej lub niestacjonarnej. Specjalności: **Zarządzanie i komunikacja w pracy socjalnej, Praca socjalno-hospicyjna, Doradca socjalny.**

**Politologia** – tak jak w poprzednich latach, tak i w tym roku kandydaci decydujący się na studia na kierunku

Politologia będą mieli do wyboru kilka specjalności:

- studia I stopnia stacjonarne: **Media i komunikowanie społeczne**
- studia I stopnia niestacjonarne: **Administracja i służby publiczne oraz Informacja publiczna i komunikowanie społeczne**
- studia II stopnia stacjonarne: **Doradztwo i komunikowanie polityczne, Dyplomacja Nowej Europy**
- studia II stopnia niestacjonarne: **Institucje i Administracja Publiczna Inżynieria chemiczna i procesowa** – prowadzona na Wydziale Zamiejscowym WSB-NLU w Tarnowie, specjalności: **Inżynieria procesów przetwórczych, Inżynieria niekonwencjonalnych źródeł energii.**

Wyższa Szkoła Biznesu – National-Louis University nie zapomina również o studentach, którzy otrzymali już dyplom ukończenia studiów. W kwietniu 2012 r. powstała **Akademia Profesjonalnej Edukacji Futurus**, której celem jest tworzenie i realizacja spójnej, ciekawej oferty edukacyjnej w zakresie studiów podyplomowych, szkoleń i kursów. Akademia koordynuje ofertę edukacyjną wszystkich szkół wyższych tworzących Konsorcjum Uczelni Futurus (WSB-NLU, Warszawska Wyższa Szkoła Ekonomiczna, Wyższa Szkoła Techniczno-Ekonomiczna, Collegium Varsoviense). W ofercie Akademii znajduje się kilkanaście specjalności studiów podyplomowych z zakresu: zarządzania, administracji, informatyki i zdrowia publicznego, a także specjalistyczne szkolenia i kursy oraz studia MBA. Przy organizacji studiów nawiązaliśmy współpracę z instytucjami i firmami, dzięki czemu oferta APE rzeczywiście jest dostosowana do potrzeb gospodarki. Z myślą o studentach z różnych rejonów Polski przygotowaliśmy również unikatową ofertę studiów podyplomowych z elementami kształcenia na odległość.

**Pełna oferta WSB-NLU znajduje się na stronie [www.wsb-nlu.edu.pl](http://www.wsb-nlu.edu.pl)**

## HITY I MITY WSB

### ŁAPÓWKA NA FUNDUSZ STYPENDIALNY

Andrzejowi Gwiżdżowi, wykładowcy WSB-NLU, zdarzyło się otrzymać od ojca jednej ze studentek kopertę. Ot tak zostawioną na stole w chwili wyjścia, w zamian za obietnicę rozpatrzenia prośby jej przyjęcia na studia w trybie odwoławczym. – Ojca już nie było – koperta została. Cóż było robić? – opowiada Gwiżdż. – Otworzyłem, a w środku 1.000 USD, sporo. To był rok 2004 lub 2005. Jakież musiało być zaskoczenie ojca, gdy po kilku dniach otrzymał list Krzysztofa Pawłowskiego, że dziękuje on jako rektor za wspieranie szkoły przez prywatnych przedsiębiorców, że to szczególnie cenna współpraca dla szkoły biznesu, że pieniądze zostały wpłacone na fundusz stypendialny dla studentów. Szkolę musiał być tak wielki, że przez kilka lat otrzymywałem zawsze 30 listopada telegram z życzeniami imiennymi od tego pana. Osobiście nie zetknąłem się już z nim. A córka? Skończyła studia licencjackie, acz ze znacznym opóźnieniem.

### ZAMÓWIENIE NA PIASEK

Nagle otwierają się drzwi do pokoju Tadeusza Węgrzyńskiego i wpada Damian W., ówczesny przewodniczący Rady Uczelnianej, z żądaniem natychmiastowej dostawy kilku wywrotek piasku. Dość absurdalny postulat, jak na szkołę wyższą. Student był chyba przygotowany na odmowę, ale zamówienie zostało zrealizowane i miał trochę zdziwioną minę, kiedy się dowiedział, że piasek już jest i trzeba tylko wziąć łopaty i go rozsypać na hali, gdzie miała się odbywać impreza. Dzięki temu szalonemu pomysłowi, zorganizowano „Latina party”, chyba najbardziej gorącą imprezę w historii WSB-NLU. Kwiecień 2001r. był zimny, a w hali podgrzanej nagrzewnicami królowały hawajskie koszule i szorty. A piasek? Piasek zużyto do postawienia budynku C.

### PRACĘ ZJADŁ PIES

Można z uśmiechem wspominać przygody i różne przypadki studentów WSB-NLU, na których czasem sypały się wszystkie plagi egipskie. Im więcej fantazji i inwencji tym bardziej barwne historyjki. – Na przykład jednemu studentowi poprawioną pracę licencjacką zjadł pies, innemu zaginęły bagaże, w tym też praca – wspomina promotorka licznych prac magisterskich i licencjackich Maria Sidor.

### NARESZCIE MAMY PRAWDZIwą UCZELNIĘ

Kiedy uczelnia mieściła się w Nawojowej, rektor Pawłowski, będąc senatorem RP, bywał w niej stosunkowo rzadko. Studentów nie było także zbyt wielu, bo tylko 64 osoby, ale i w tak małej grupie zdarzało się to i owo. Oto pod nieobecność rektora gruchnęła wieść, że jedna ze studentek spodziewa się dziecka. Błdy strach padł na pracowników, bo to i środowisko konserwatywne, a i poglądy dr. Pawłowskiego zdawały się być dalekie od liberalnych. Jakież było zdziwienie wszystkich, kiedy rektor skomentował tę wiadomość krótko i z wyraźną radością w głosie: – Nareszcie mamy prawdziwą uczelnię.

### NOWA SIEDZIBA WSB-NLU

Krzysztof Pawłowski w 1992 r. mocno główkował, jak pozyskać pieniądze na kupno siedziby szkoły. Pałac Stadnickich w Nawojowej dawno przestał spełniać swoją funkcję. WSB-NLU szybko się rozrastała, przybywało chętnych do nauki w sądeckiej uczelni. Rektor zwrócił się o pomoc do posła Marka Kłoczko, związanego z Krajową Izbą Gospodarczą. Ten odrzekł, że chyba pierwszy raz w historii KIG mają pieniądze, co prawda na kupno siedziby w Warszawie, ale... wszystko da się załatwić. Kłoczko wraz z prezesem KIG Andrzejem Arendarskim oraz Kazimierzem Pażganem przekonali prezydium KIG do zakupu budynku dla WSB. – Kaziu, jadąc do Warszawy, zaopatrz się w odpowiednią ilość butelek – wspomina Krzysztof Pawłowski. – Koledzy z prezydium dopiero po jakimś czasie dowiedzieli się, że ta siedziba nie jest w stolicy tylko w Nowym Sączu.

## Dlaczego WSB-NLU?

Oferta studiów dopasowana do potrzeb rynku pracy.

